

Atlante della mortalità in Emilia-Romagna 2014-2019 – 1° semestre 2020: mortalità periodo 2014-2018

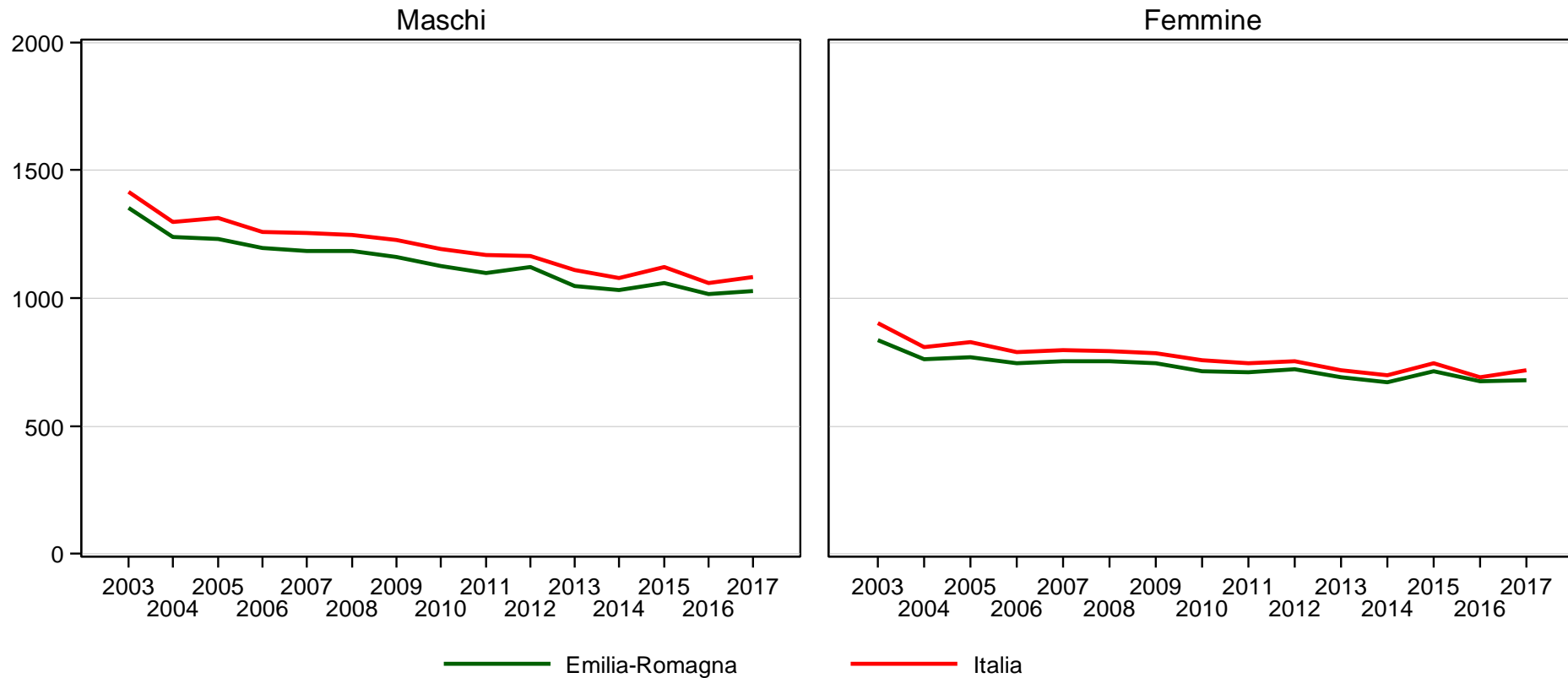


Maria Giulia Gatti

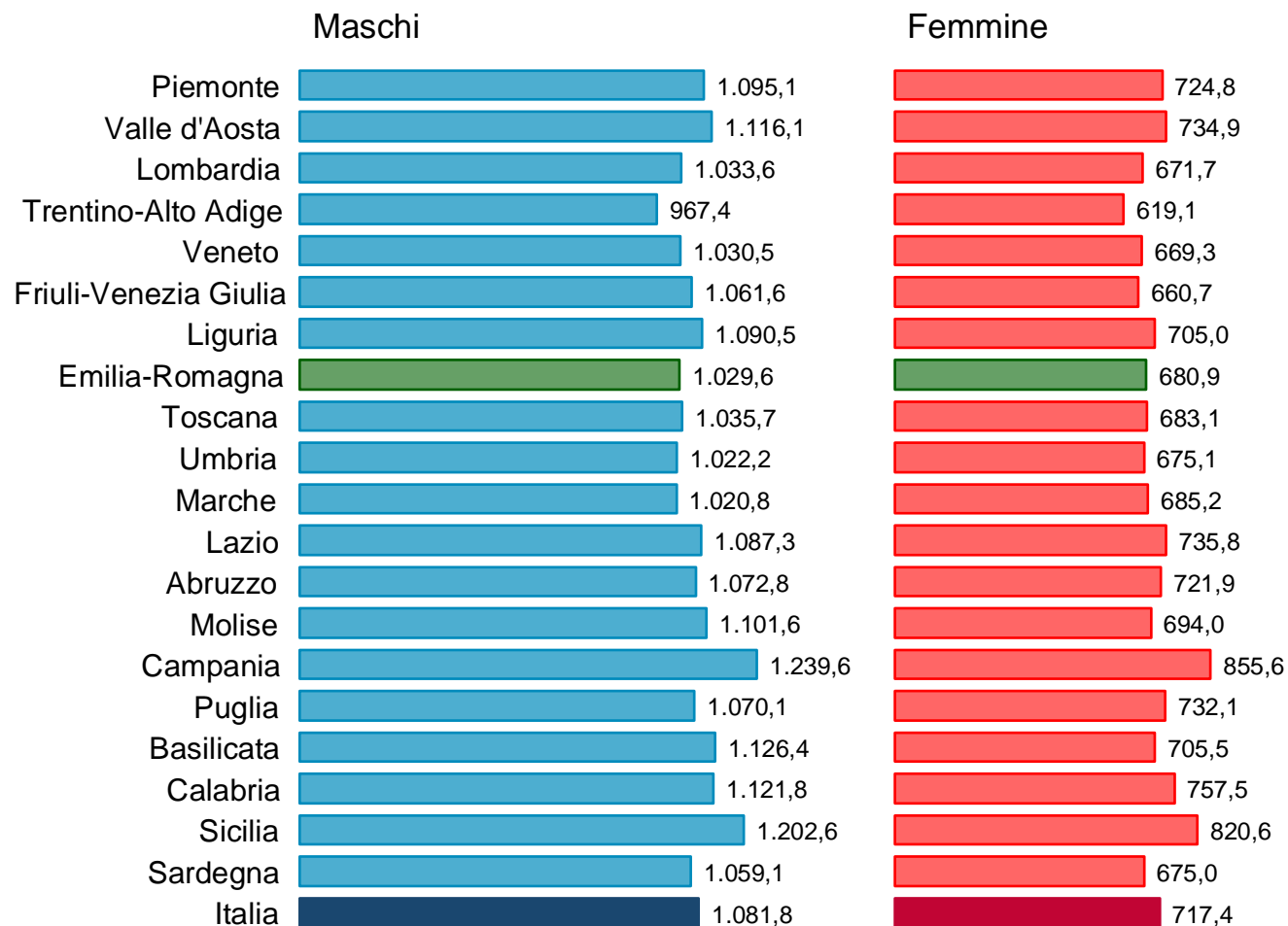
**Servizio Epidemiologia e comunicazione del rischio, Ausl Modena
Modena**

22/03/2021

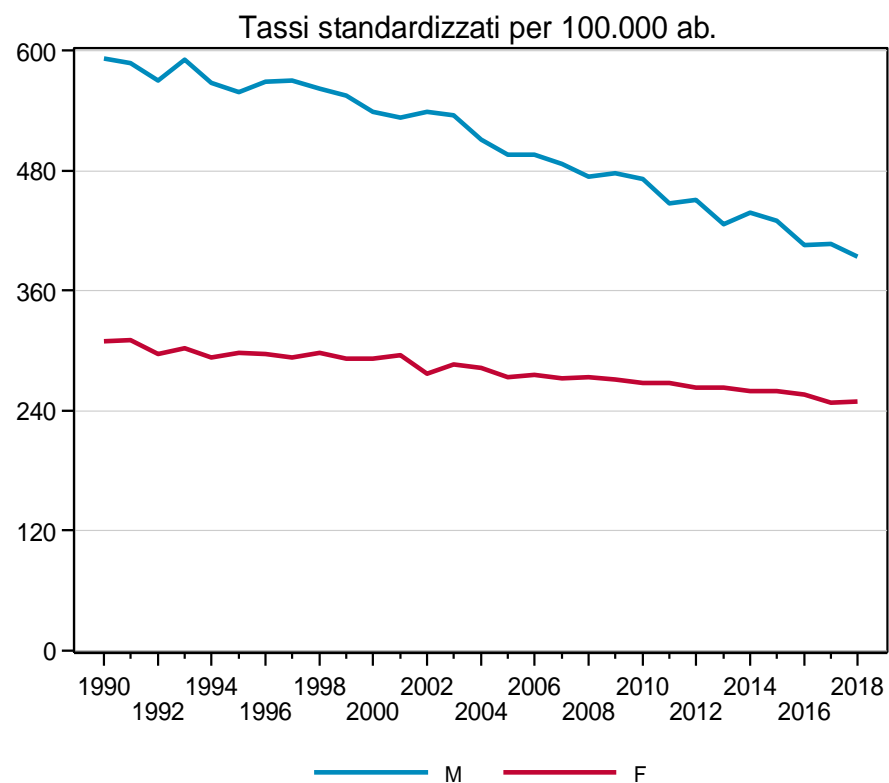
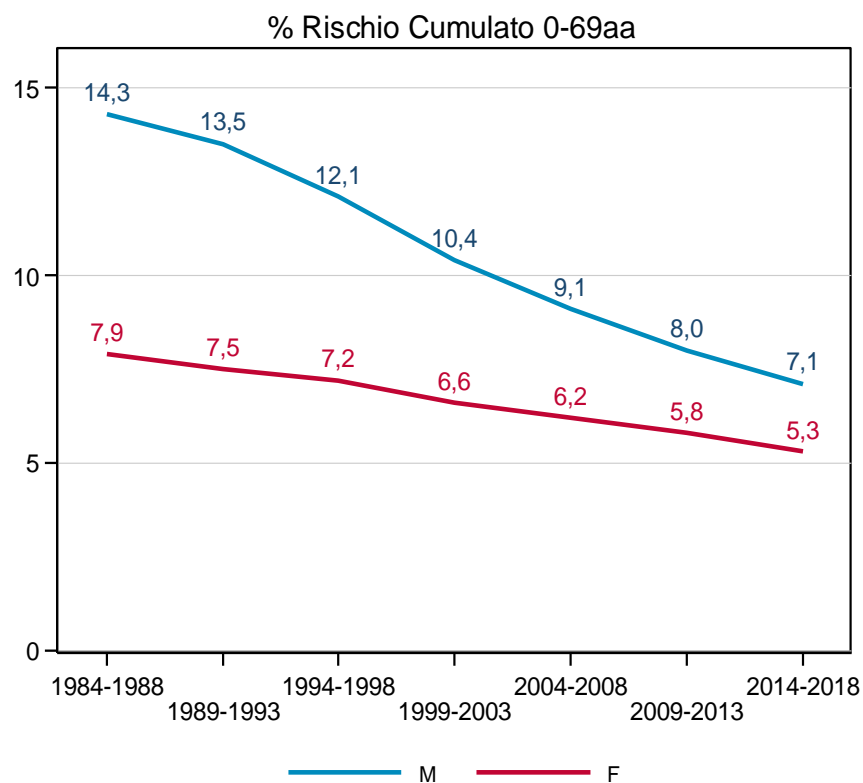
Confronto Italia-RER: trend di lungo periodo dati ISTAT



Confronto Italia-RER: Tassi standardizzati di mortalità per regione 2017 (ISTAT)



Mortalità generale: rischio 0-69 e trend di lungo periodo



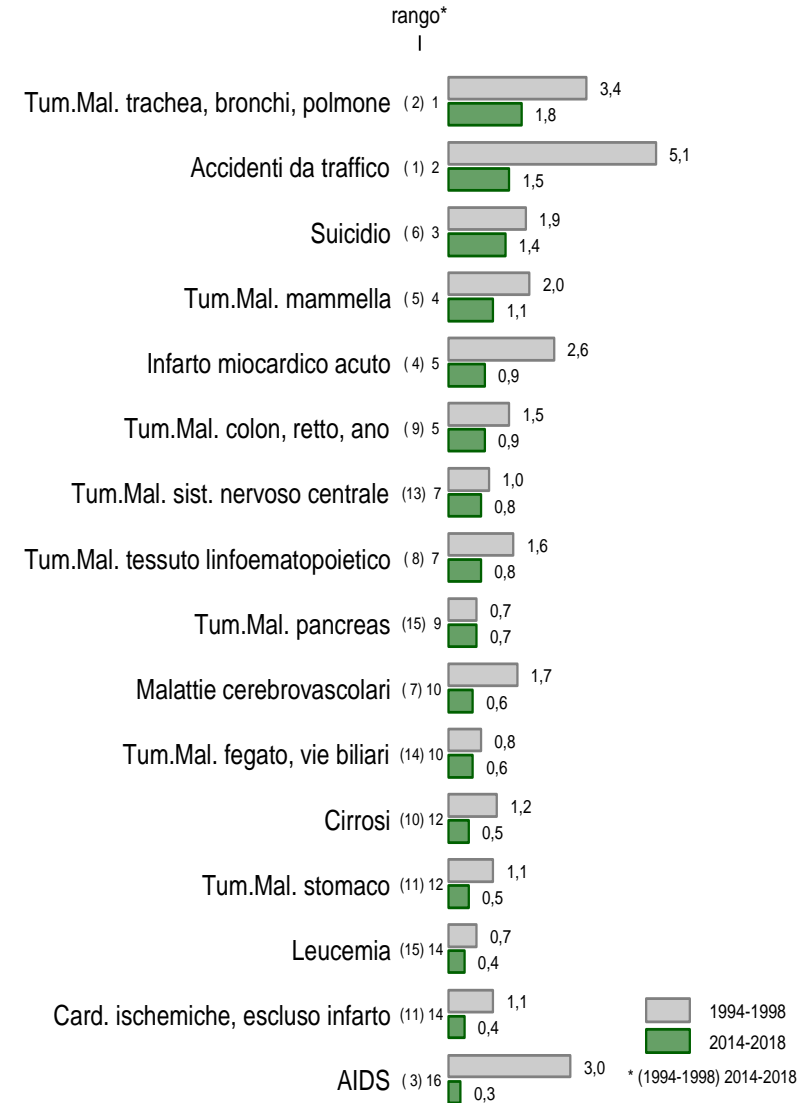
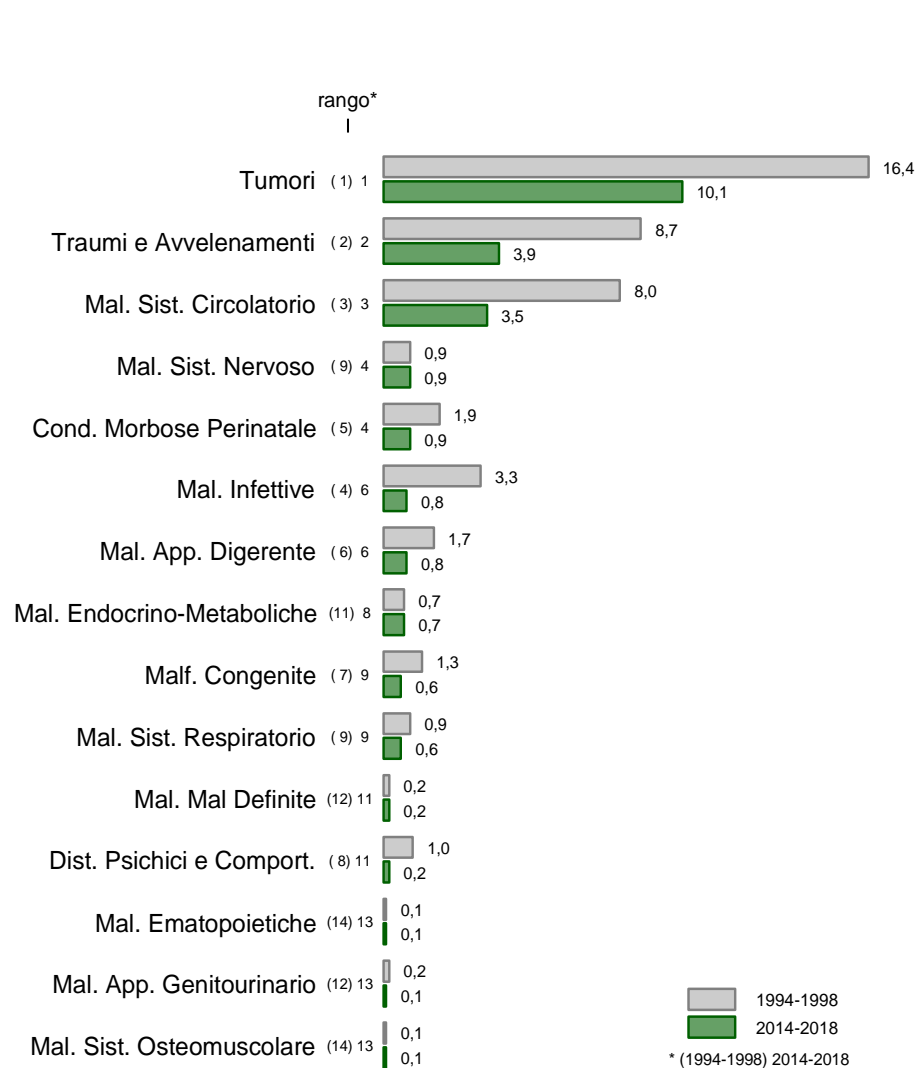
Graduatoria cause di morte (grandi gruppi) 2018

Rango	Decessi	Tasso grezzo x 100.000	Tasso standardizzato x 100.000	Rischio Cumulato 0-69 anni x 100	Tasso standardizzato anni di vita persi a 70 anni x 1.000
1	Mal. Sist. Circolatorio 16.453	Mal. Sist. Circolatorio 368,0	Mal. Sist. Circolatorio 358,2	Tumori 6,0	Tumori 9,8
2	Tumori 14.081	Tumori 314,9	Tumori 309,0	Mal. Sist. Circolatorio 2,1	Traumi e Avvelenamenti 4,0
3	Mal. Sist. Respiratorio 4.306	Mal. Sist. Respiratorio 96,3	Mal. Sist. Respiratorio 93,8	Traumi e Avvelenamenti 1,2	Mal. Sist. Circolatorio 3,3
4	Dist. Psicici e Comport. 2.709	Dist. Psicici e Comport. 60,6	Dist. Psicici e Comport. 58,8	Mal. App. Digerente 0,5	Mal. App. Digerente 0,9
5	Mal. Infettive 1.974	Mal. Infettive 44,1	Traumi e Avvelenamenti 43,1	Mal. Sist. Nervoso 0,4	Mal. Sist. Nervoso 0,8
6	Traumi e Avvelenamenti 1.960	Traumi e Avvelenamenti 43,8	Mal. Infettive 43,1	Mal. Sist. Respiratorio 0,4	Cond. Morbose Perinatale 0,8
7	Mal. Sist. Nervoso 1.919	Mal. Sist. Nervoso 42,9	Mal. Sist. Nervoso 42,0	Mal. Endocrino-Metaboliche 0,4	Mal. Endocrino-Metaboliche 0,7
8	Mal. Endocrino-Metaboliche 1.870	Mal. Endocrino-Metaboliche 41,8	Mal. Endocrino-Metaboliche 40,8	Mal. Infettive 0,3	Malf. Congenite 0,6
9	Mal. App. Digerente 1.762	Mal. App. Digerente 39,4	Mal. App. Digerente 38,5	Dist. Psicici e Comport. 0,1	Mal. Sist. Respiratorio 0,6
10	Mal. App. Genitourinario 1.108	Mal. App. Genitourinario 24,8	Mal. App. Genitourinario 24,1	Mal. Sist. Osteomuscolare 0,1	Mal. Infettive 0,6

Confronto di mortalità nel ventennio

Causa di Morte	2018				1998				Variazione rango 1998-2018	Variazione % tasso 1998-2018
	Rango	Decessi	% su Mortalità generale	Tasso Standardiz. x 100.000	Rango	Decessi	% su Mortalità generale	Tasso Standardiz. x 100.000		
Malattie cerebrovascolari	1	3.788	7,6	82,5	1	5.177	11,1	170,6	↔	-51,6
Card. ischemiche, escluso infarto	2	2.987	6,0	65,0	2	3.925	8,4	129,0	↔	-49,6
Demenze	3	2.695	5,4	58,5	8	1.101	2,4	38,1	↑	+53,5
Tum.Mal. trachea, bronchi, polmone	4	2.656	5,3	58,4	4	2.833	6,1	76,5	↔	-23,7
Infarto miocardico acuto	5	1.681	3,4	36,7	3	3.134	6,7	93,8	↓	-60,9
Mal. croniche basse vie resp.	6	1.539	3,1	33,6	5	1.503	3,2	48,2	↓	-30,3
Tum.Mal. colon, retto, ano	7	1.409	2,8	30,9	6	1.551	3,3	45,2	↓	-31,6
Diabete mellito	8	1.331	2,7	29,0	11	857	1,8	26,9	↑	+7,8
Setticemie	9	1.285	2,6	28,0	31	63	0,1	2,0	↑	+1.300,0
Tum.Mal. tessuto linfoematopoietico	10	1.233	2,5	27,1	9	1.129	2,4	32,6	↓	-16,9
Tum.Mal. pancreas	11	1.139	2,3	25,0	16	721	1,5	20,7	↑	+20,8
Tum.Mal. mammella	12	949	1,9	20,8	10	956	2,0	27,1	↓	-23,2
Tum.Mal. fegato, vie biliari	13	847	1,7	18,6	12	851	1,8	24,0	↓	-22,5
Cadute accidentali	14	843	1,7	18,3	15	625	1,3	20,8	↑	-12,0
Tum.Mal. stomaco	15	795	1,6	17,5	7	1.303	2,8	38,6	↓	-54,7
Mortalità generale		49.750		1.086,6		46.826		1.447,5		-24,9

Tassi standardizzati: anni di vita persi



Analisi mortalità per sesso: 2018

Maschi

Rango	Decessi	Tasso grezzo x 100.000 ab.	Tasso standardizzato x 100.000 ab.	Rischio Cumulato 0-69 anni x 100	Tasso standardizzato anni di vita persi a 70 anni x 1.000 ab.
1	Tumori 7.574	Tumori 348,3	Tumori 393,2	Tumori 6,8	Tumori 10,4
2	Mal. Sist. Circolatorio 7.012	Mal. Sist. Circolatorio 322,4	Mal. Sist. Circolatorio 382,0	Mal. Sist. Circolatorio 3,0	Traumi e Avvelenamenti 6,3
3	Mal. Sist. Respiratorio 2.143	Mal. Sist. Respiratorio 98,5	Mal. Sist. Respiratorio 118,7	Traumi e Avvelenamenti 1,8	Mal. Sist. Circolatorio 4,8
4	Traumi e Avvelenamenti 1.158	Traumi e Avvelenamenti 53,2	Traumi e Avvelenamenti 58,8	Mal. App. Digerente 0,7	Mal. App. Digerente 1,1

✓ Rischio cumulato 0-69 anni e tasso standardizzato degli anni di vita persi entro i 70 anni:

quota di **mortalità prematura** nella popolazione maschile

Femmine

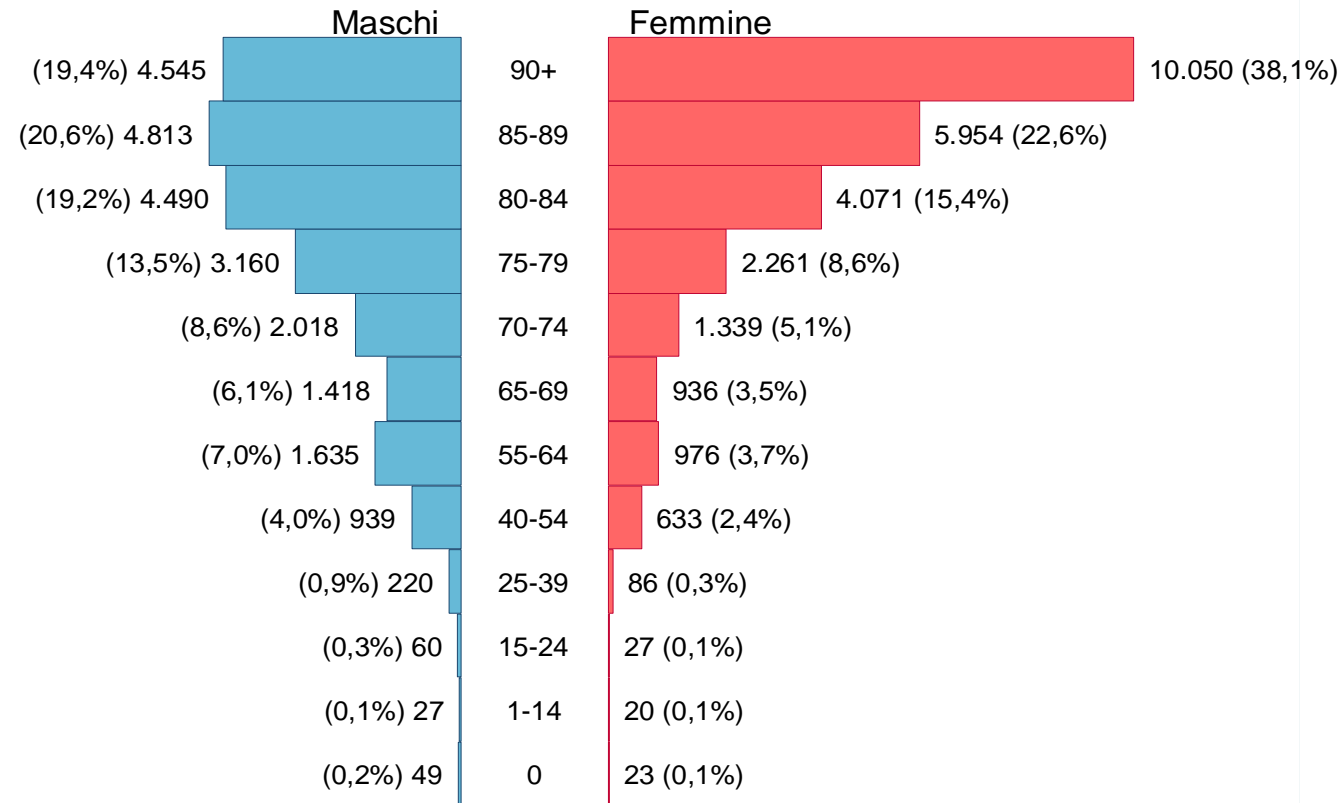
Rango	Decessi	Tasso grezzo x 100.000	Tasso standardizzato x 100.000	Rischio Cumulato 0-69 anni x 100	Tasso standardizzato anni di vita persi a 70 anni x 1.000
1	Mal. Sist. Circolatorio 9.441	Mal. Sist. Circolatorio 411,0	Mal. Sist. Circolatorio 336,1	Tumori 5,2	Tumori 9,3
2	Tumori 6.507	Tumori 283,3	Tumori 249,1	Mal. Sist. Circolatorio 1,2	Mal. Sist. Circolatorio 1,9
3	Mal. Sist. Respiratorio 2.163	Mal. Sist. Respiratorio 94,2	Mal. Sist. Respiratorio 77,2	Traumi e Avvelenamenti 0,5	Traumi e Avvelenamenti 1,7
4	Dist. Psicici e Comport. 1.808	Dist. Psicici e Comport. 78,7	Dist. Psicici e Comport. 63,7	Mal. Sist. Nervoso 0,4	Mal. Sist. Nervoso 0,7

✓ **Principale causa di morte:**

Nel sesso maschile, **Tumore maligno della trachea, dei bronchi e del polmone** (1.708; 87,3)

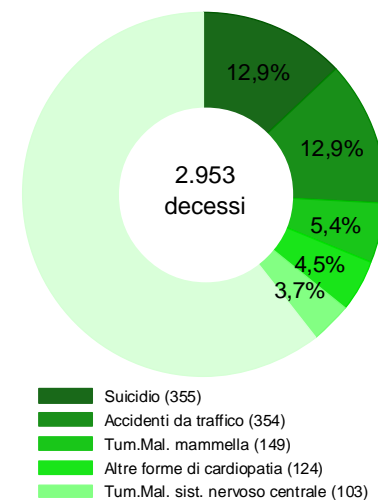
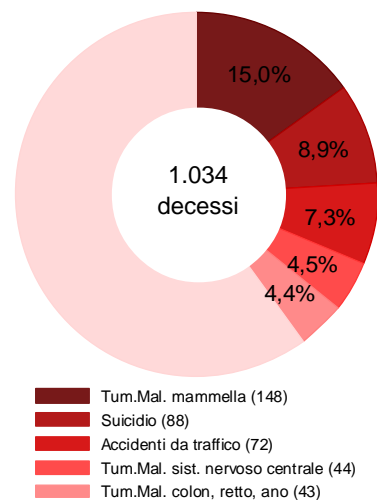
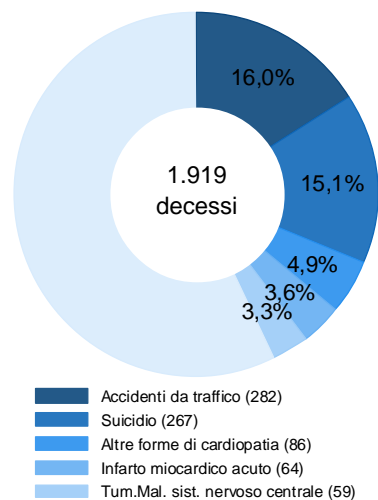
Nel sesso femminile dalle **Malattie cerebrovascolari** (2.324; 83).

Analisi mortalità generale per sesso: 2018

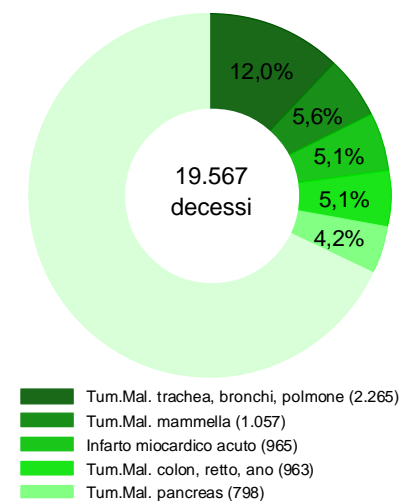
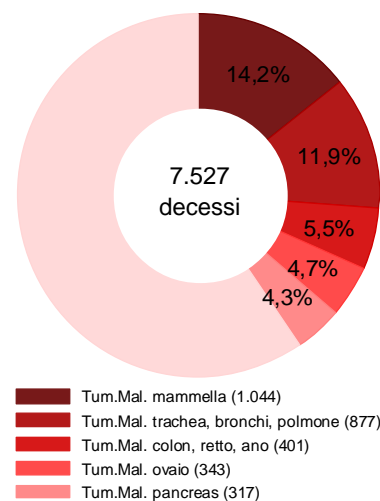
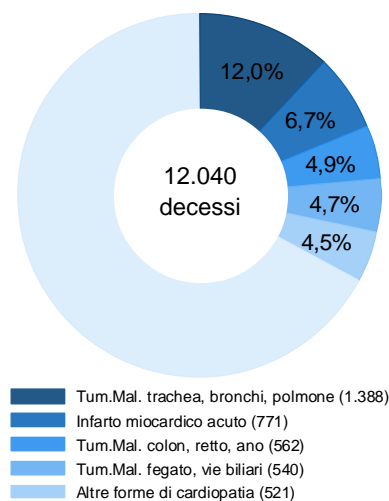


Analisi per età: 2018

25-44 anni

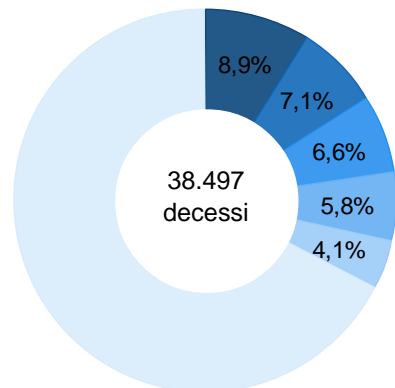


45-64 anni

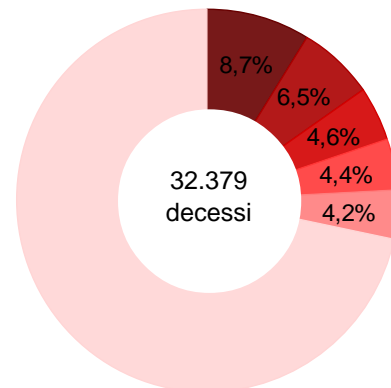


Analisi per età: 2018

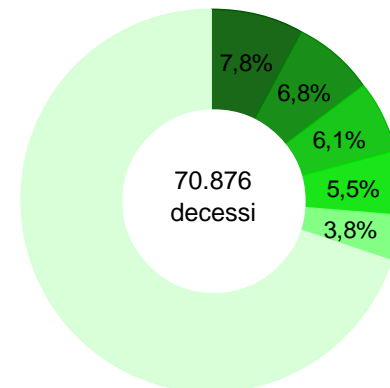
75-84 anni



- Tum.Mal. trachea, bronchi, polmone (3.542)
- Malattie cerebrovascolari (2.807)
- Card. ischemiche, escluso infarto (2.607)
- Altre forme di cardiopatia (2.299)
- Infarto miocardico acuto (1.637)

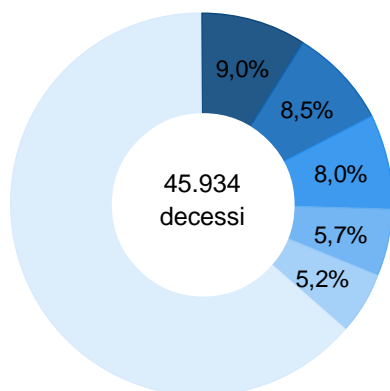


- Malattie cerebrovascolari (2.952)
- Altre forme di cardiopatia (2.214)
- Demenze (1.548)
- Tum.Mal. trachea, bronchi, polmone (1.490)
- Card. ischemiche, escluso infarto (1.441)

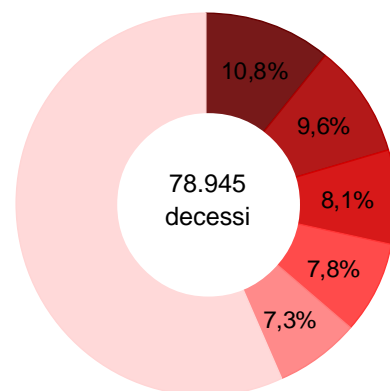


- Malattie cerebrovascolari (5.759)
- Tum.Mal. trachea, bronchi, polmone (5.032)
- Demenze (4.513)
- Card. ischemiche, escluso infarto (4.048)
- Infarto miocardico acuto (2.791)

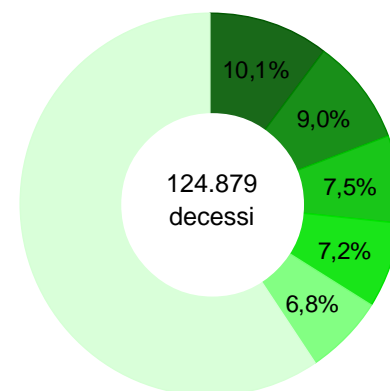
85+ anni



- Altre forme di cardiopatia (4.435)
- Card. ischemiche, escluso infarto (4.166)
- Malattie cerebrovascolari (3.917)
- Mal. ipertensive (2.792)
- Demenze (2.560)



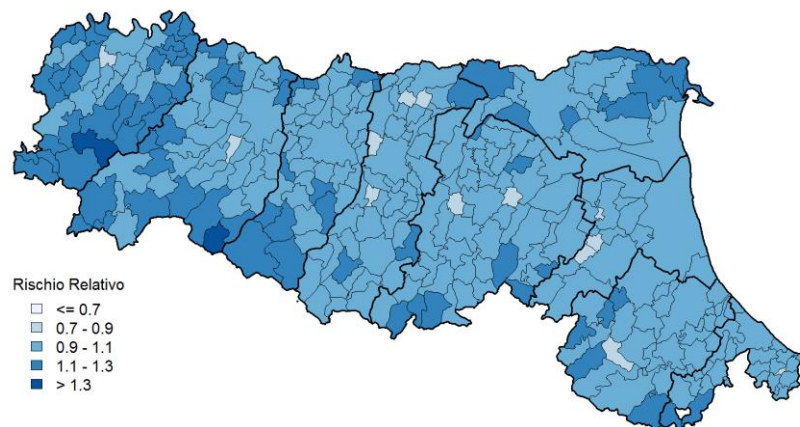
- Altre forme di cardiopatia (9.358)
- Malattie cerebrovascolari (8.320)
- Mal. ipertensive (7.020)
- Demenze (6.744)
- Dist. psichici natura organica (6.341)



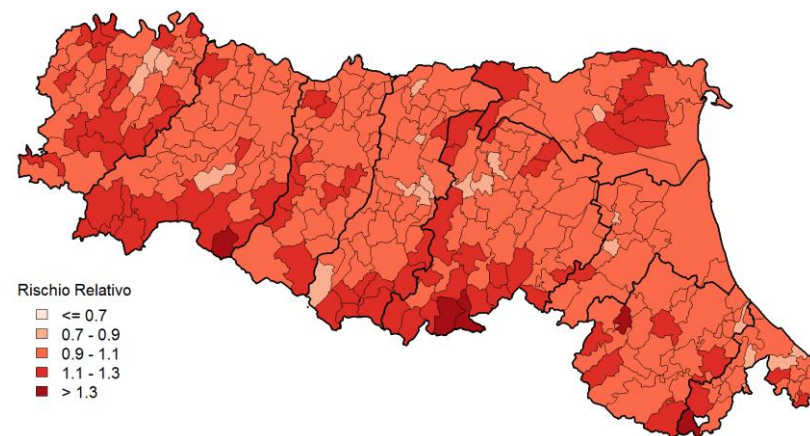
- Altre forme di cardiopatia (13.793)
- Malattie cerebrovascolari (12.237)
- Card. ischemiche, escluso infarto (10.161)
- Mal. ipertensive (9.812)
- Demenze (9.304)

Analisi spaziale mortalità generale: BMR 2014-18

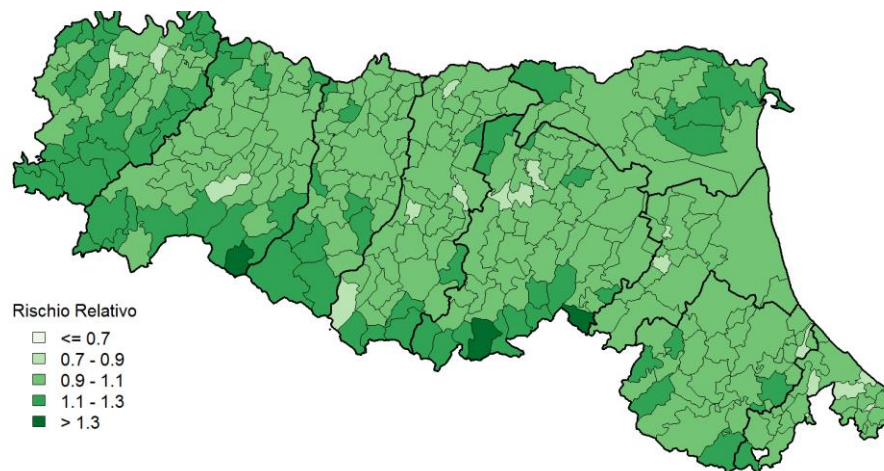
Maschi



Femmine

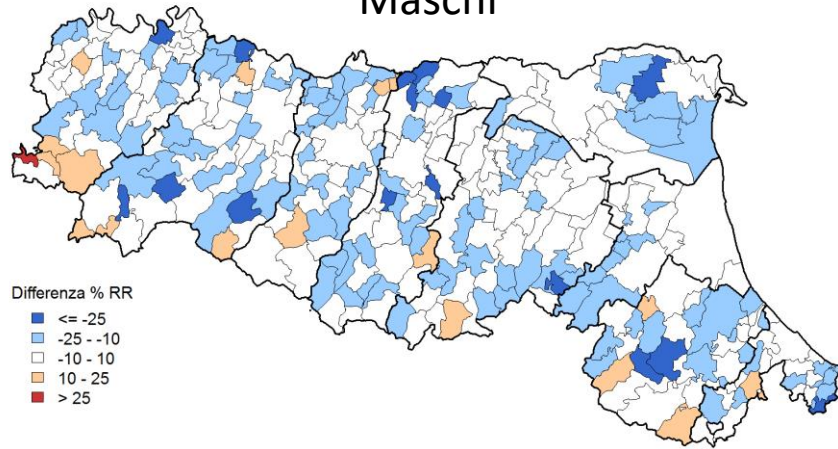


Totale

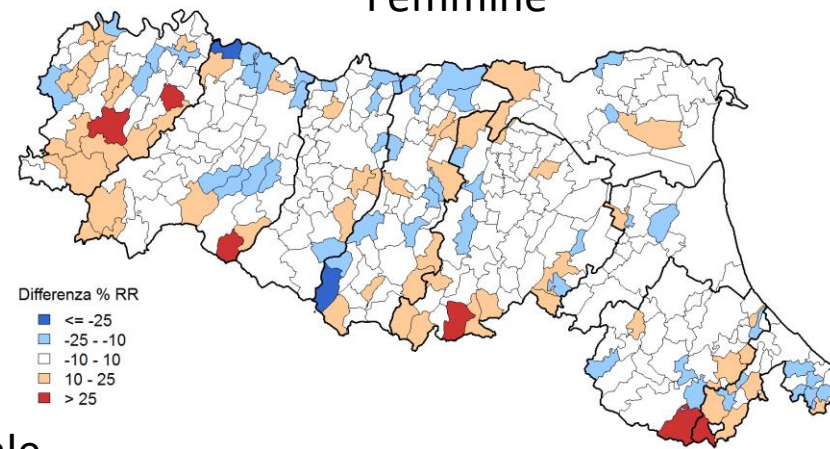


Analisi spaziale mortalità generale: confronto 2014-18, 2009-13

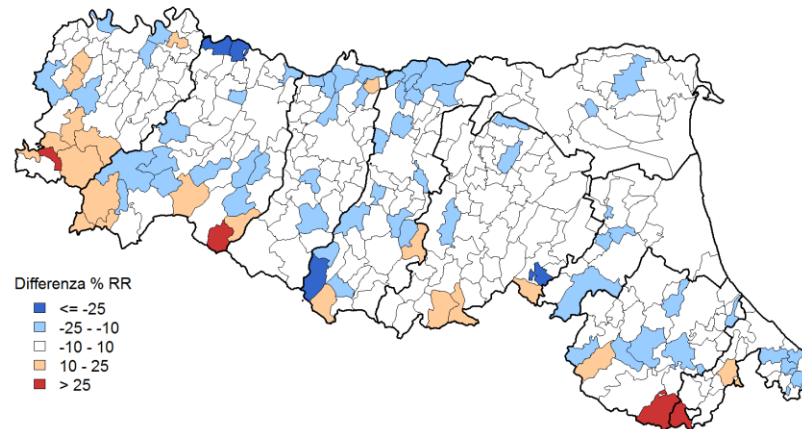
Maschi



Femmine



Totale



Mortalità per malattie del sistema circolatorio

Nel **2018** le malattie del sistema circolatorio sono la **prima** causa di morte in Emilia-Romagna come numero di decessi

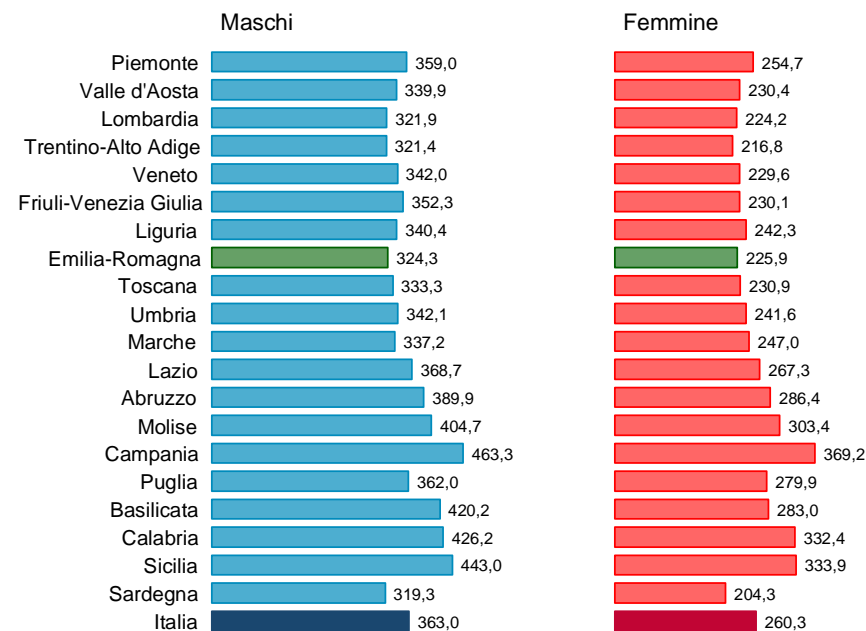
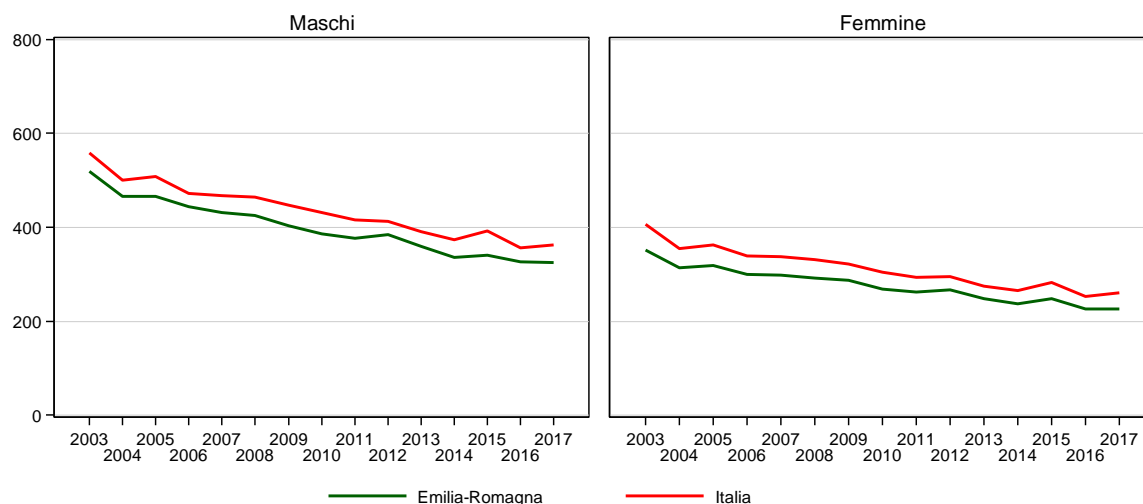
Sono al **secondo** posto dopo i Tumori per il **rischio cumulato di morte entro i 70 anni**

Terzo posto nella graduatoria degli anni di vita potenziale persi, precedute anche dai Traumatismi

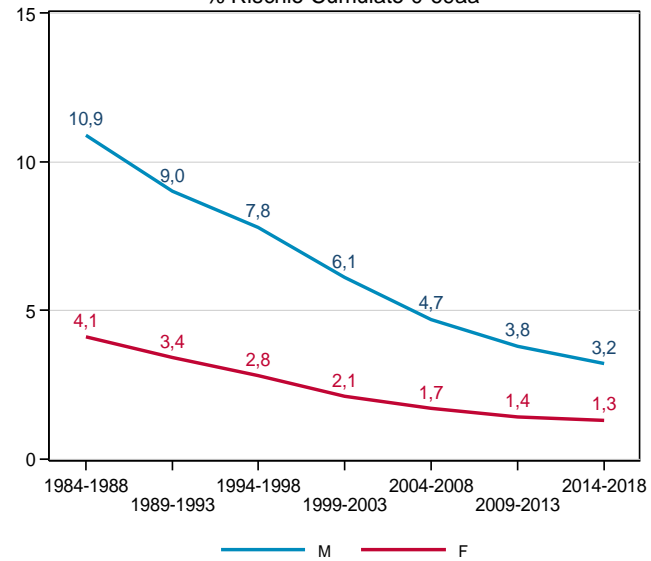
Per il **sexso femminile** sono la principale causa di morte

Per il **sexso maschile** la seconda dopo i Tumori

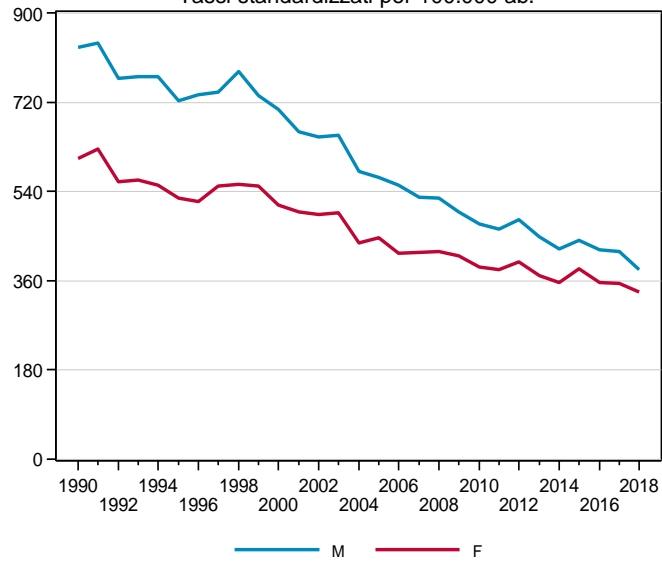
2017



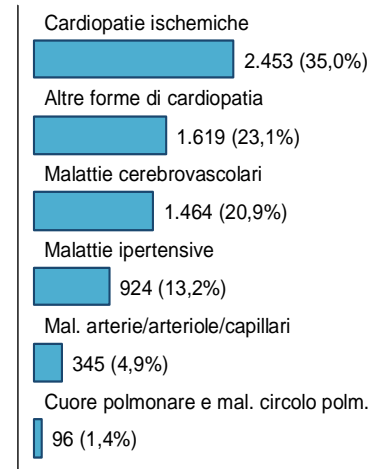
% Rischio Cumulato 0-69aa



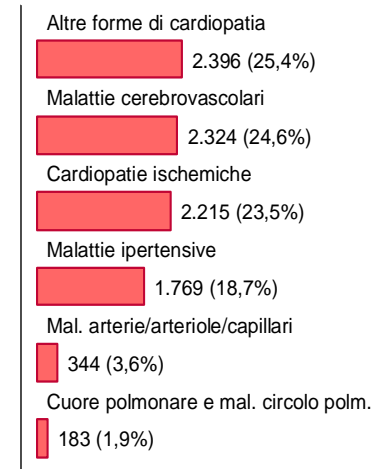
Tassi standardizzati per 100.000 ab.



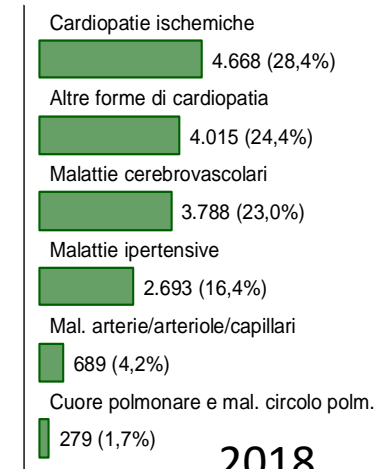
Maschi



Femmine

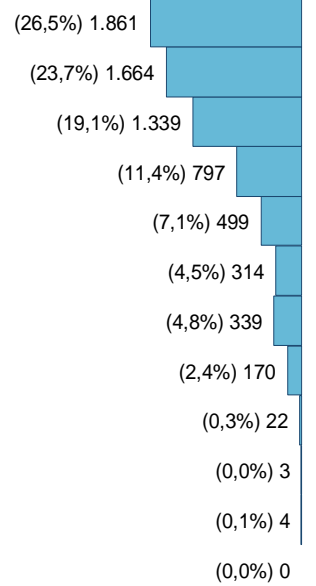


Totale

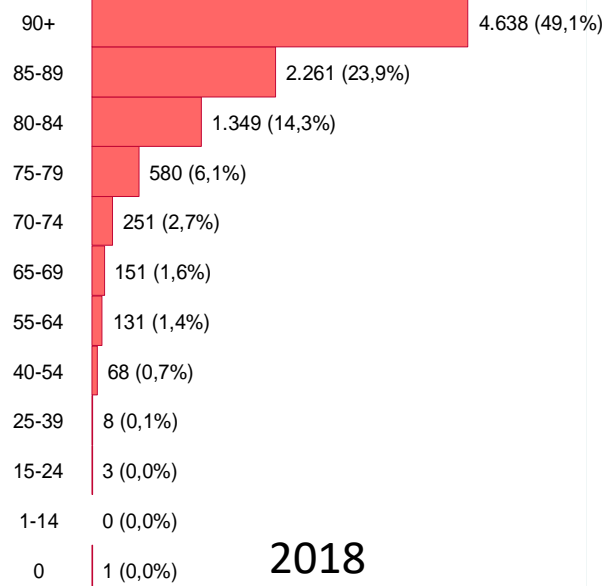


2018

Maschi

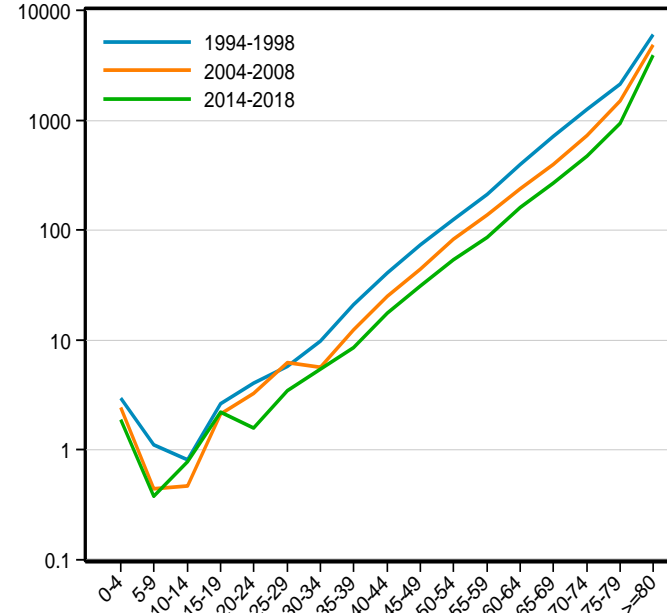


Femmine

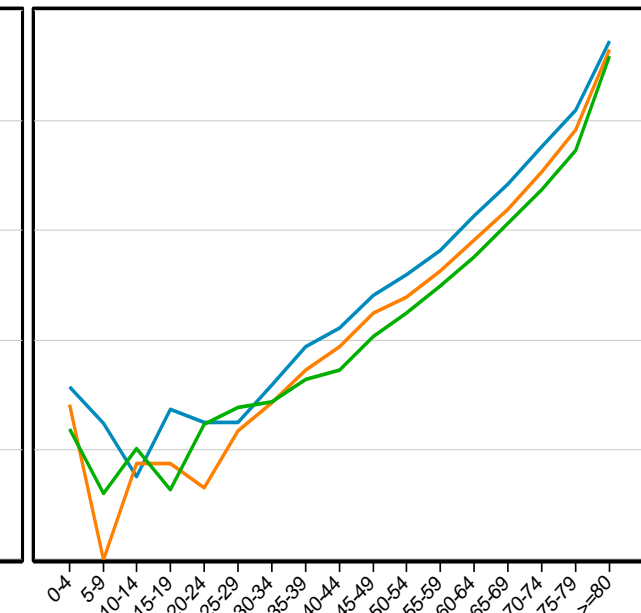


2018

Maschi

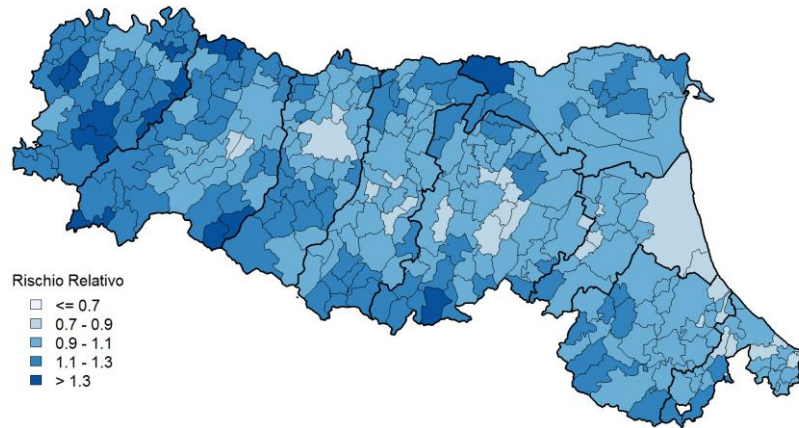


Femmine

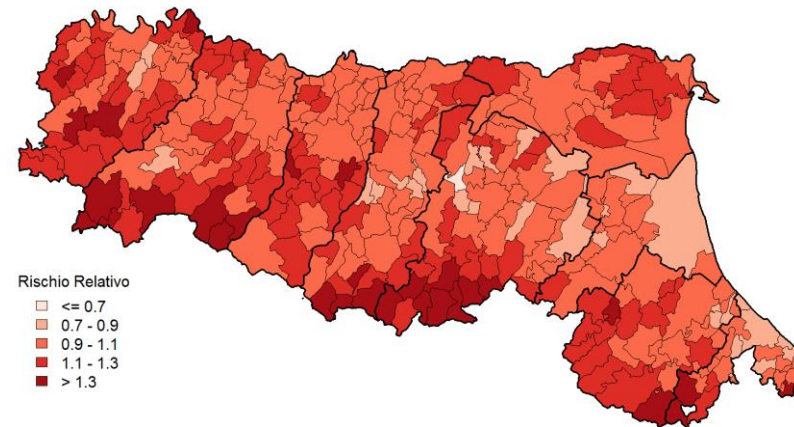


Analisi spaziale mortalità per malattie circolatorie: BMR 2014-18

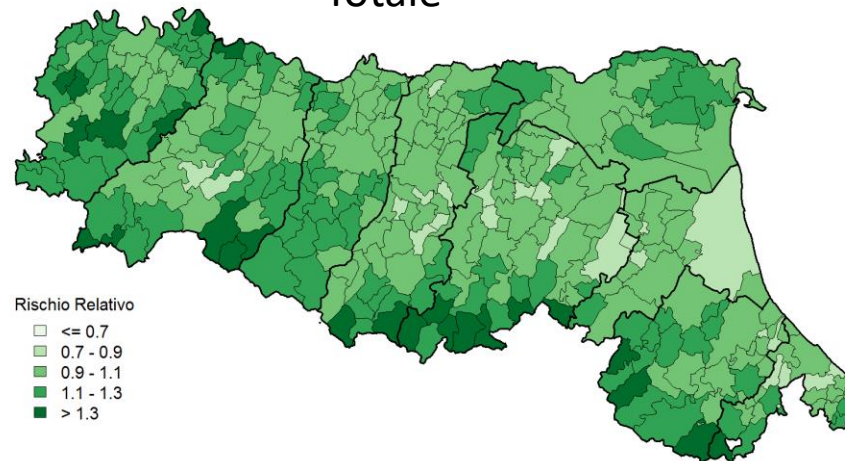
Maschi



Femmine

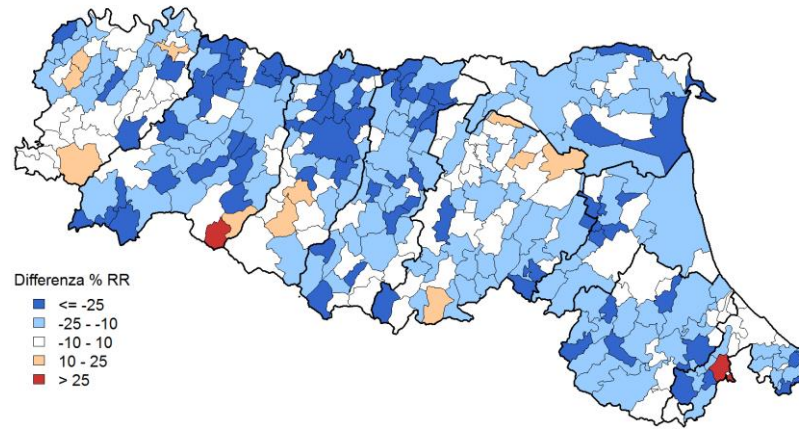


Totale

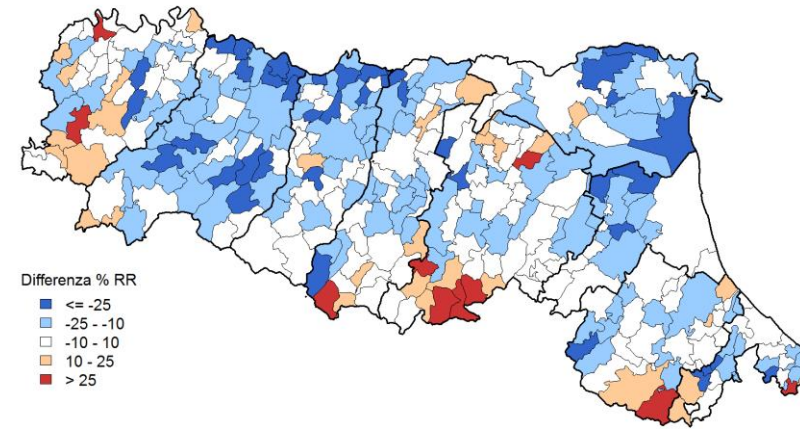


Analisi spaziale mortalità per malattie circolatorie: confronto 2014-18, 2009-13

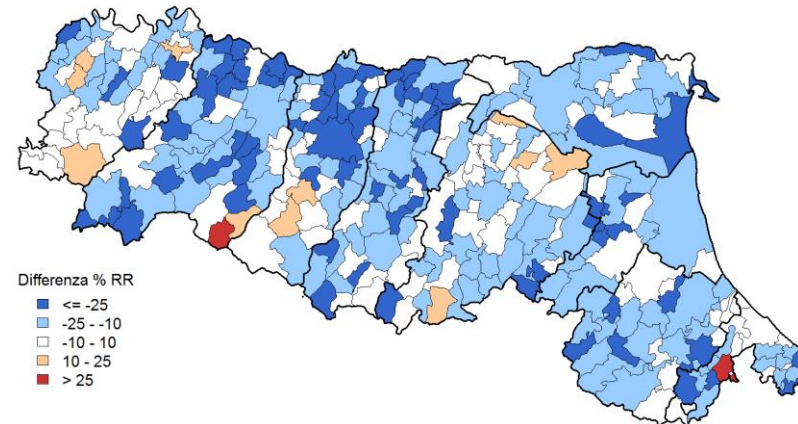
Maschi



Femmine

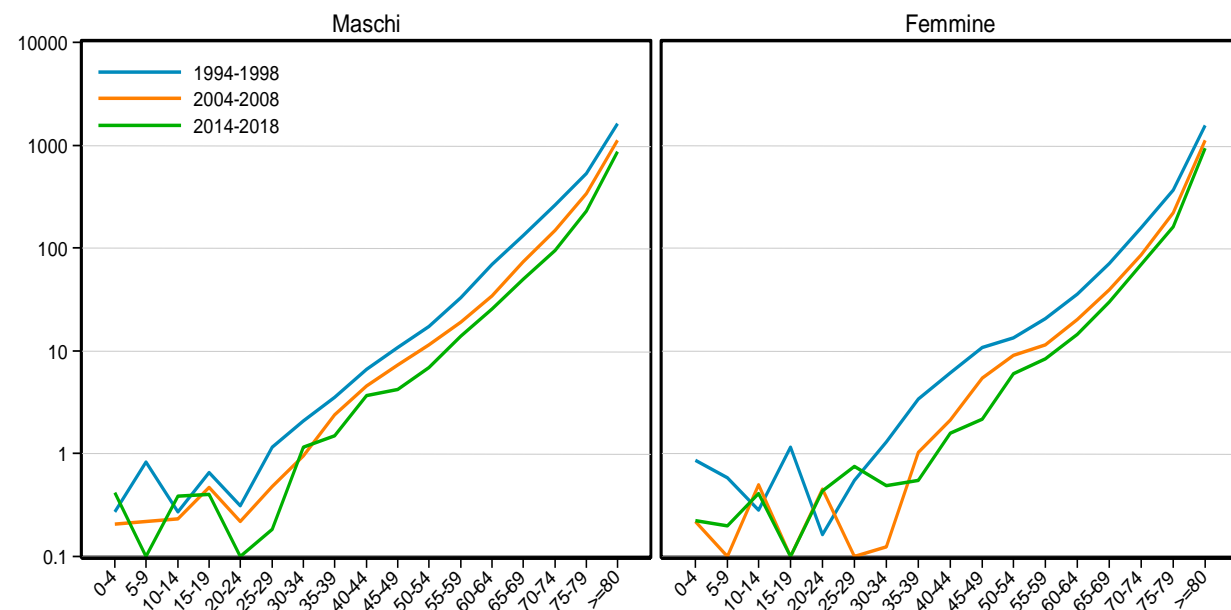
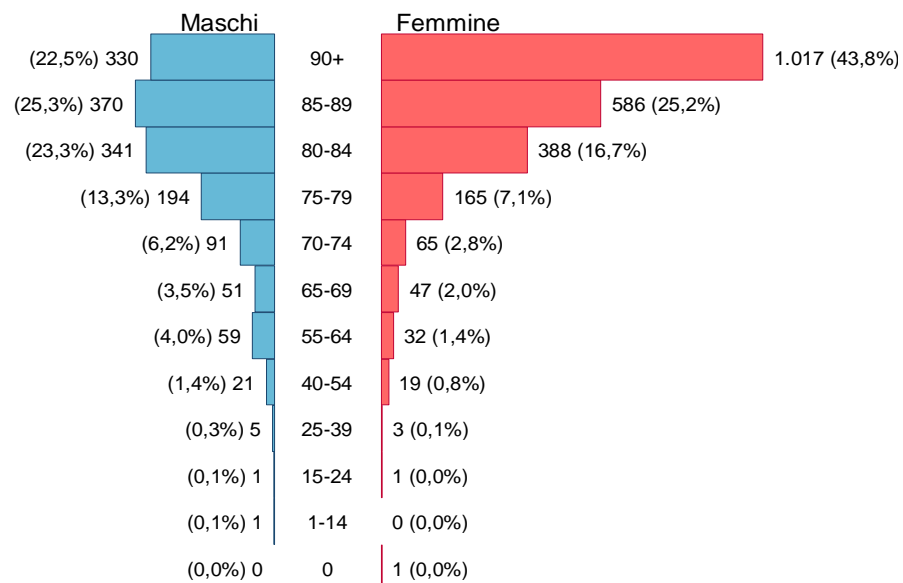
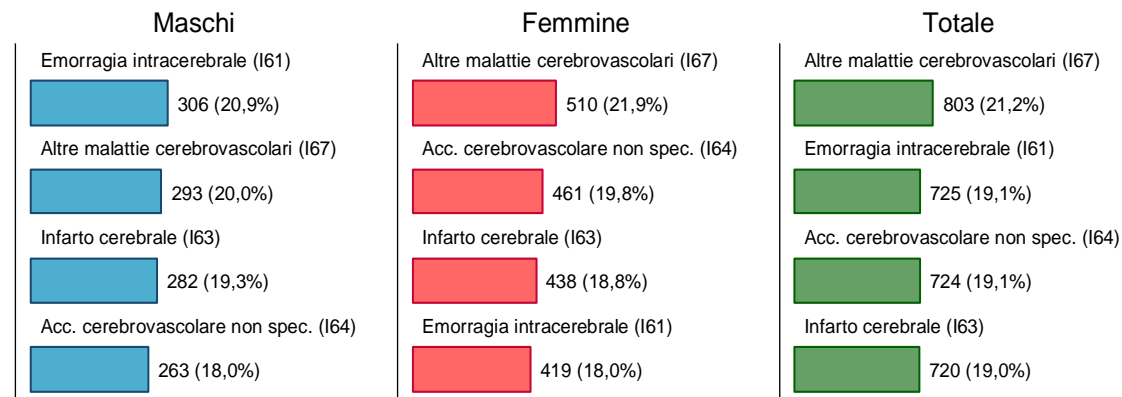


Totale

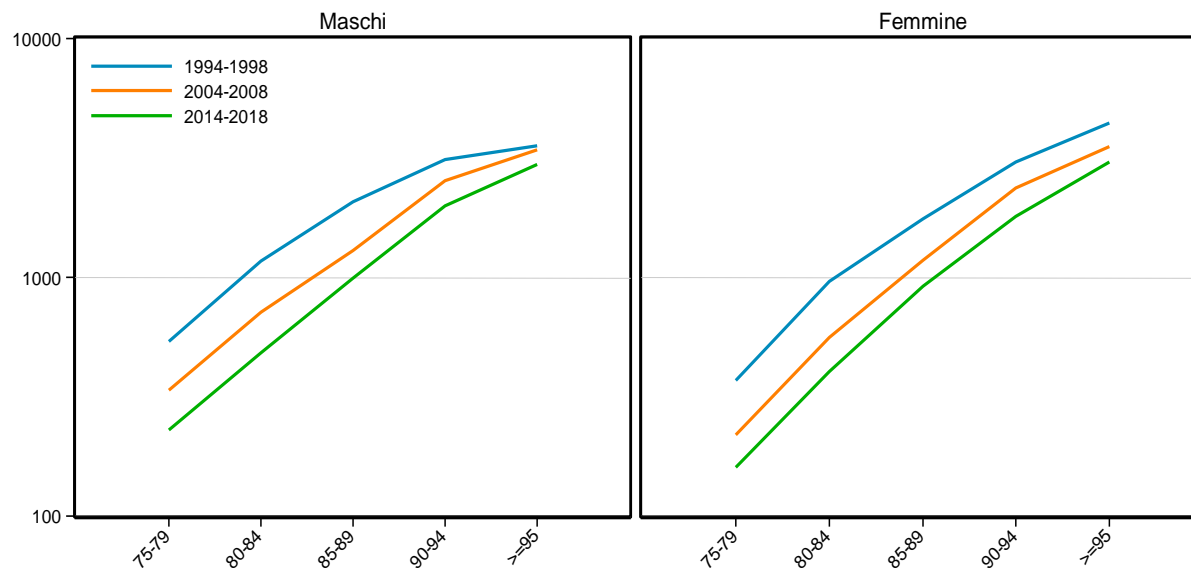


Mortalità per malattie cerebrovascolari: 2018

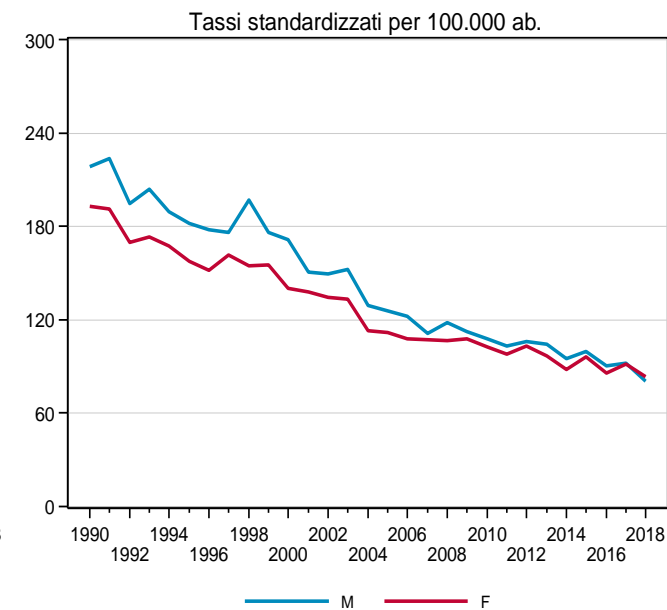
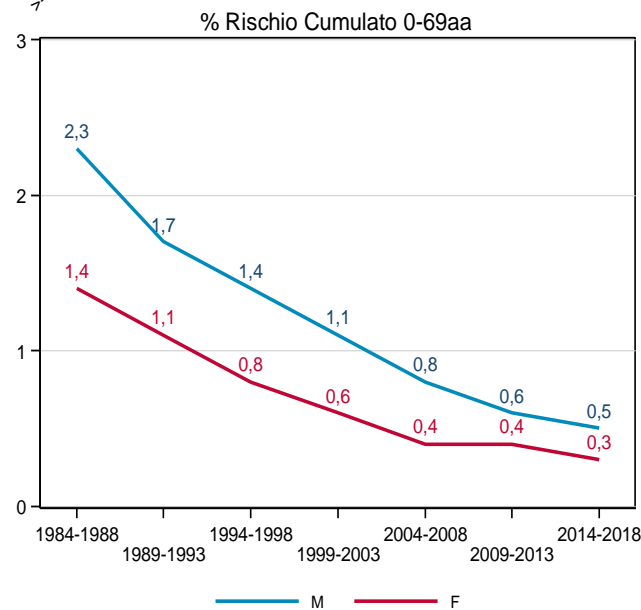
Indicatori	Maschi	Femmine	Totale
Decessi	1.464	2.324	3.788
Mortalità Proporzionale su sesso (%)	38,6	61,4	100,0
Mortalità Proporzionale su Settore (%)	20,9	24,6	23,0
Mortalità Proporzionale su Mort. Generale (%)	6,3	8,8	7,6
Tasso Grezzo per 100.000 ab.	67,3	101,2	84,7
Tasso Standardizzato per 100.000 ab.	80,2	83,0	82,5
Rischio Cumulato 0-69aa (%)	0,5	0,4	0,4
Tasso standardizzato PYLL 70aa per 1.000 ab.	0,8	0,6	0,7



Mortalità per malattie cerebrovascolari

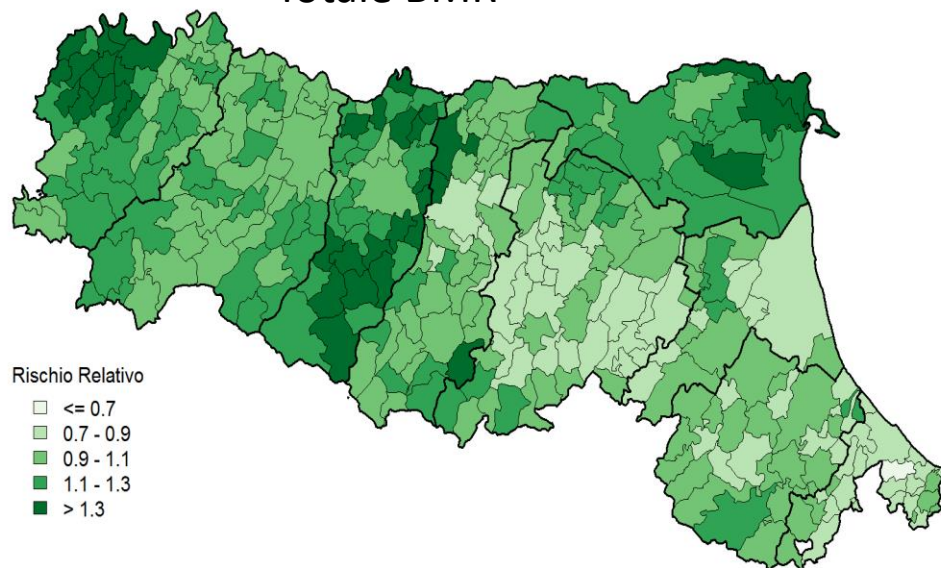


Focus
75+

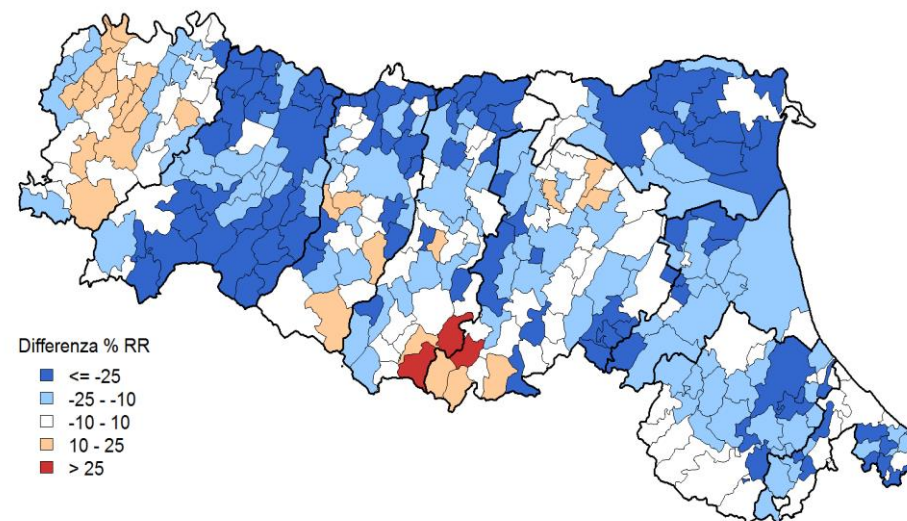


Analisi spaziale mortalità malattie cerebrovascolari: BMR e confronto 2014-18, 2009-13

Totale BMR

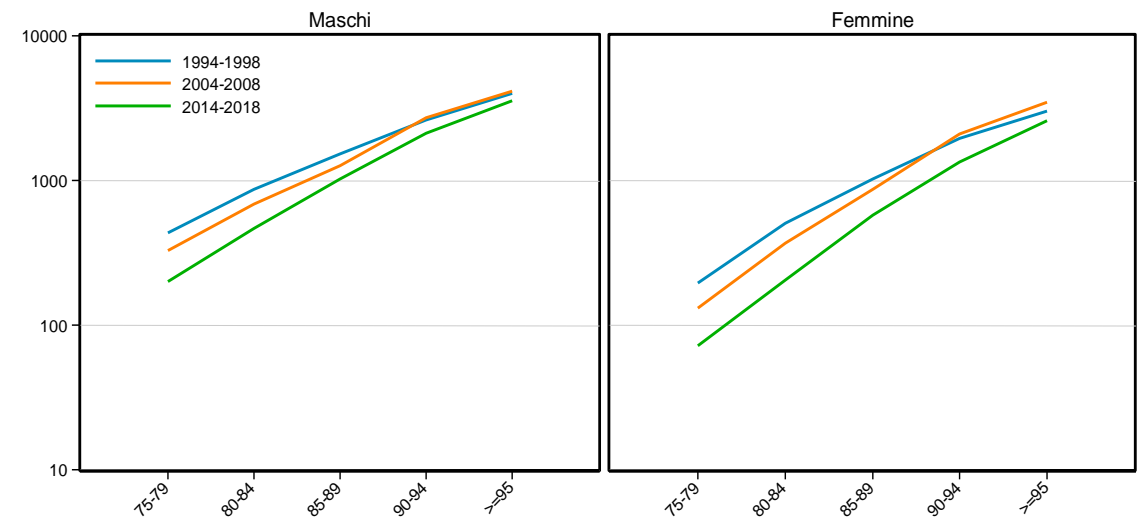
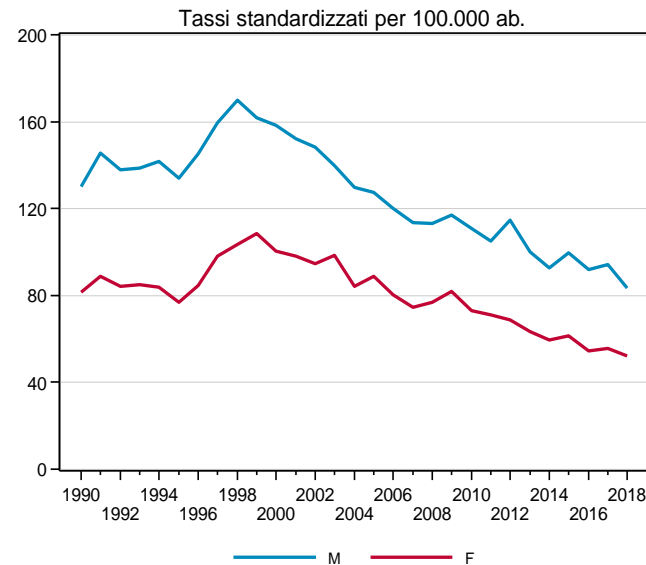
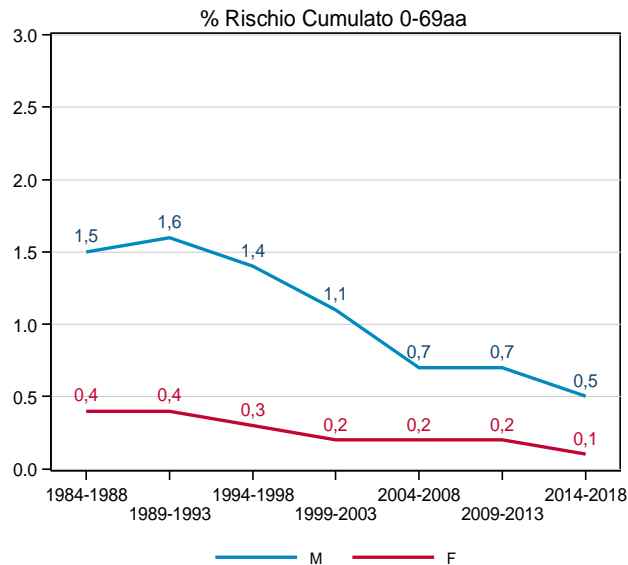
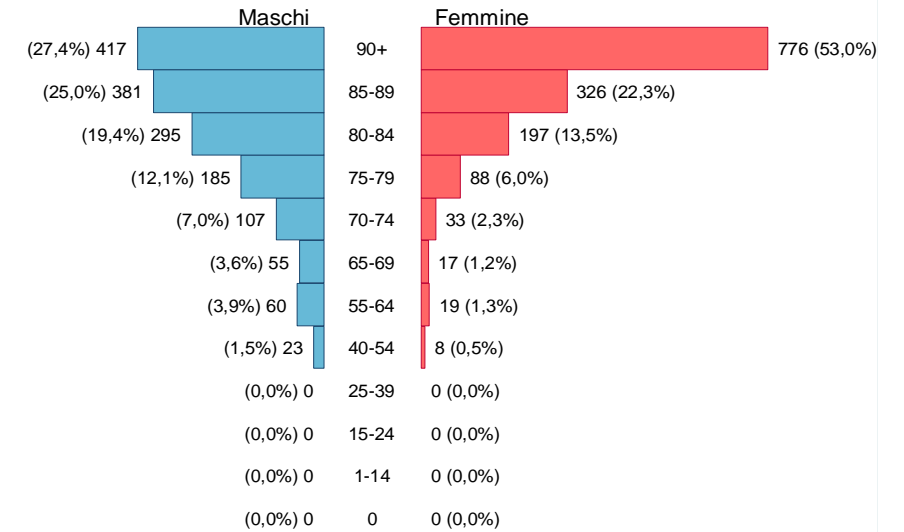


Totale confronto periodi

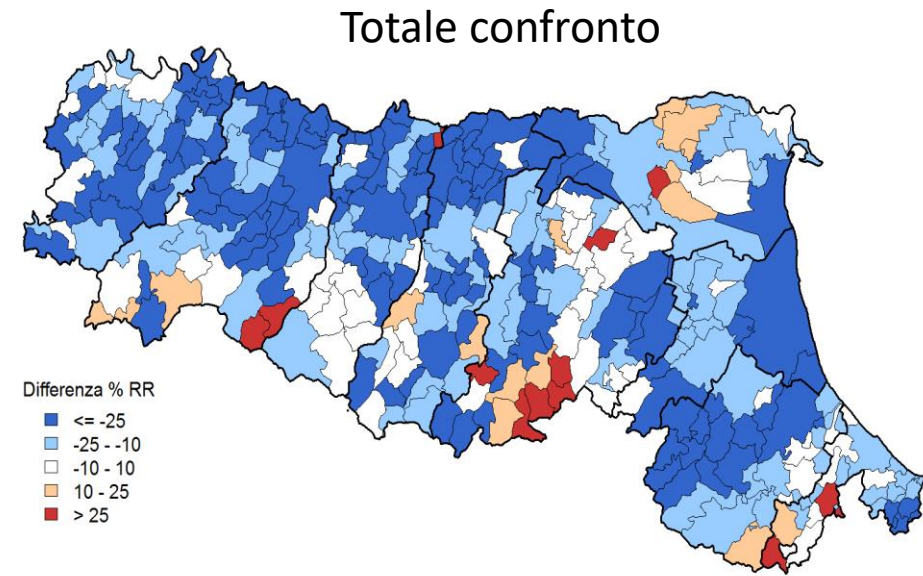
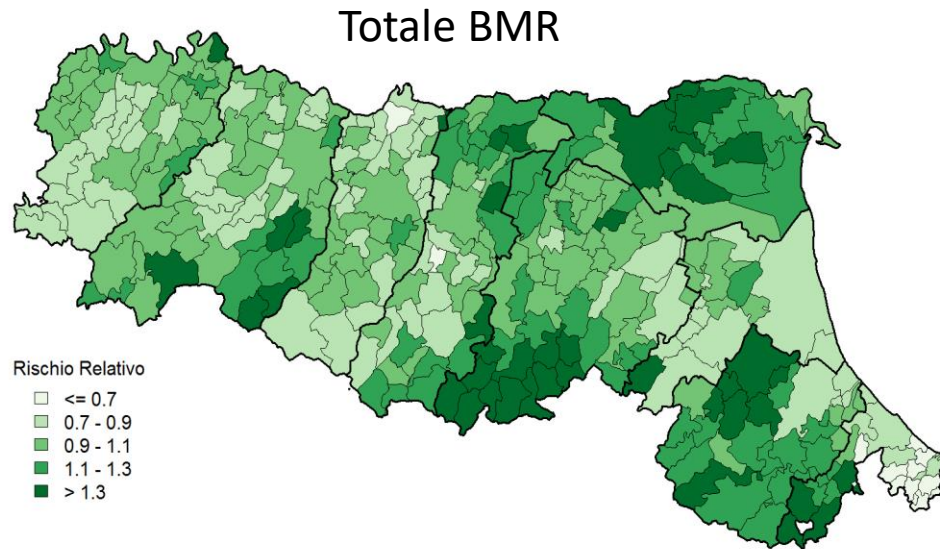


Mortalità per cardiopatie ischemiche, escluso l'infarto: 2018

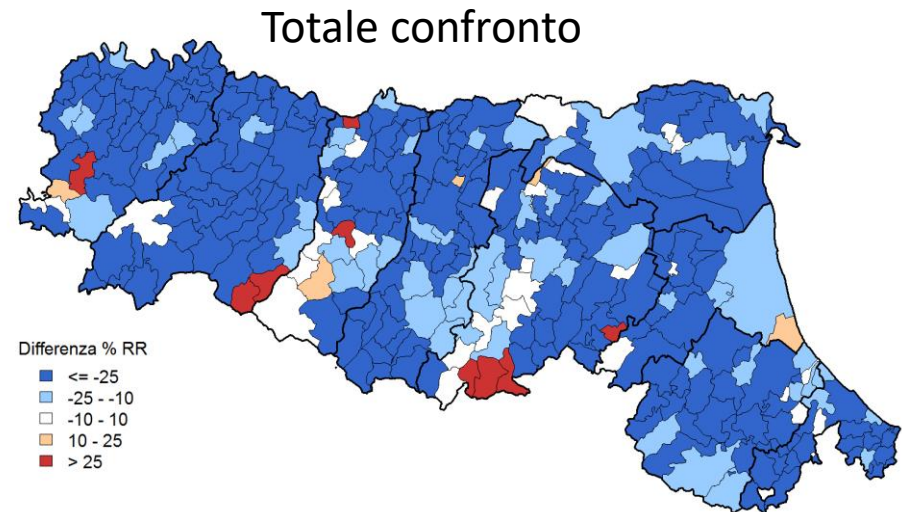
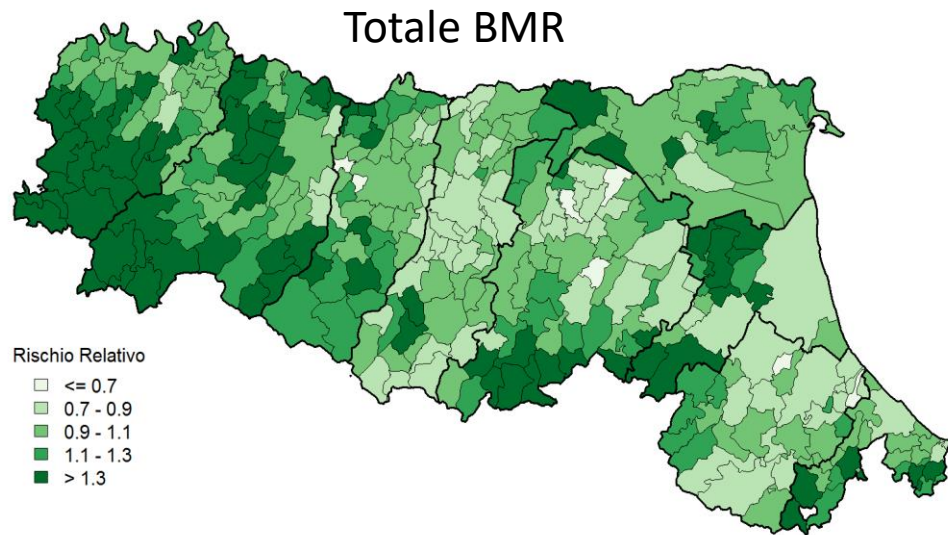
Indicatori	Maschi	Femmine	Totale
Decessi	1.523	1.464	2.987
Mortalità Proporzionale su sesso (%)	51,0	49,0	100,0
Mortalità Proporzionale su Settore (%)	21,7	15,5	18,2
Mortalità Proporzionale su Mort. Generale (%)	6,5	5,6	6,0
Tasso Grezzo per 100.000 ab.	70,0	63,7	66,8
Tasso Standardizzato per 100.000 ab.	83,4	52,0	65,0
Rischio Cumulato 0-69aa (%)	0,5	0,1	0,3
Tasso standardizzato PYLL 70aa per 1.000 ab.	0,6	0,2	0,4



Analisi spaziale mortalità cardiopatie ischemiche, escluso infarto: BMR 2014-18 e confronto

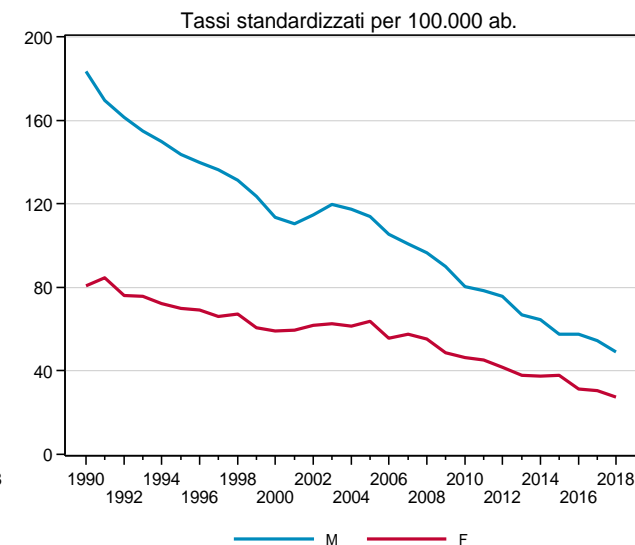
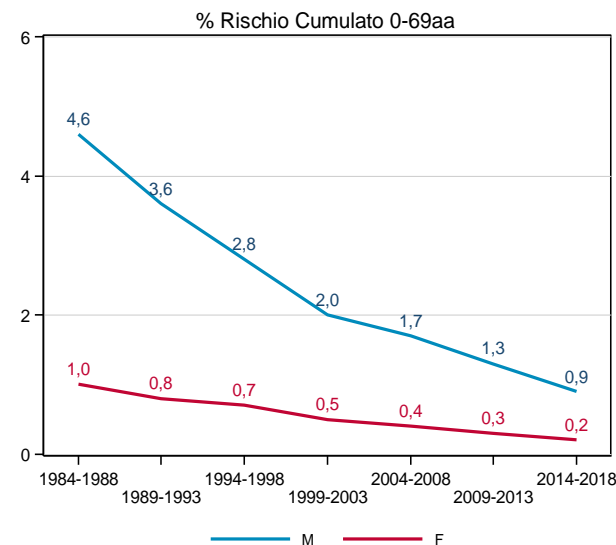
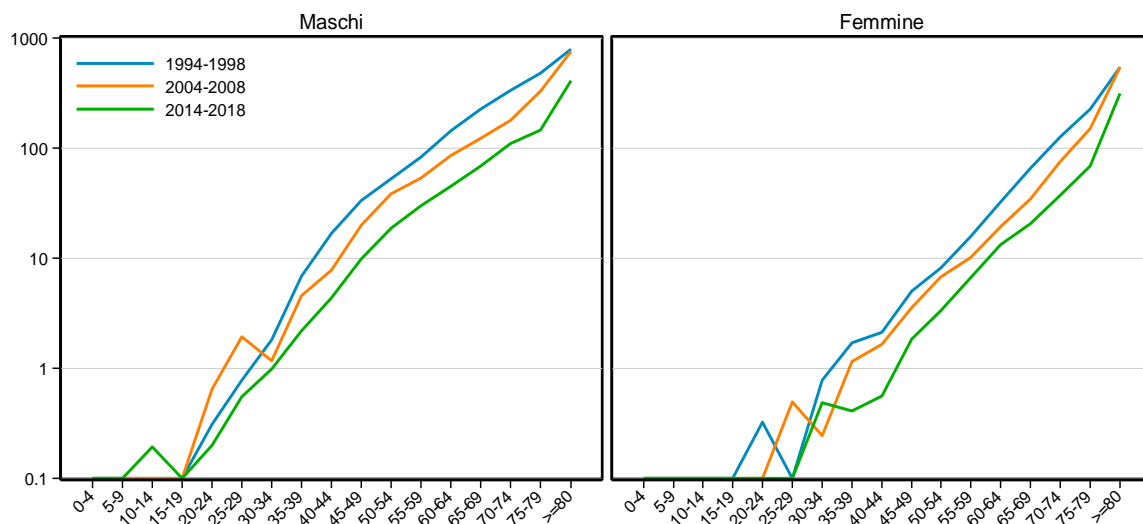
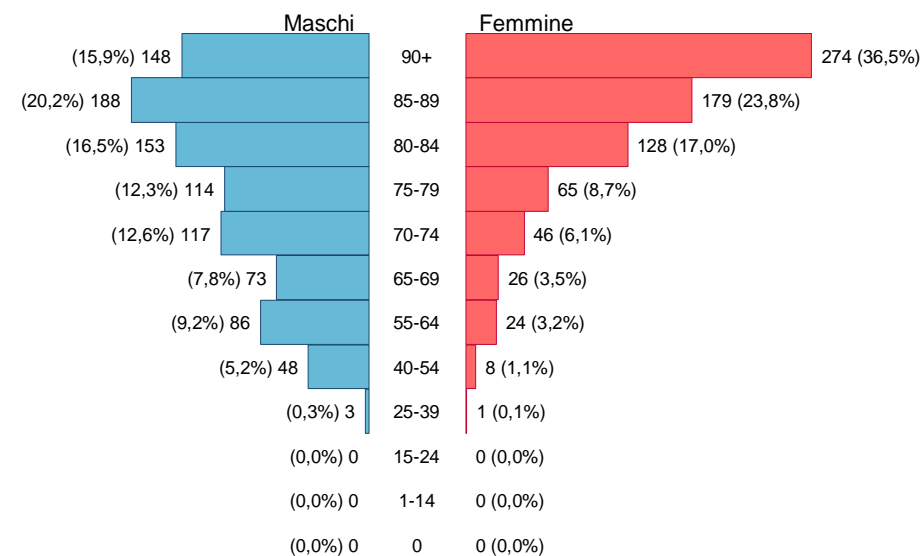


Analisi spaziale mortalità per infarto: BMR 2014-18 e confronto

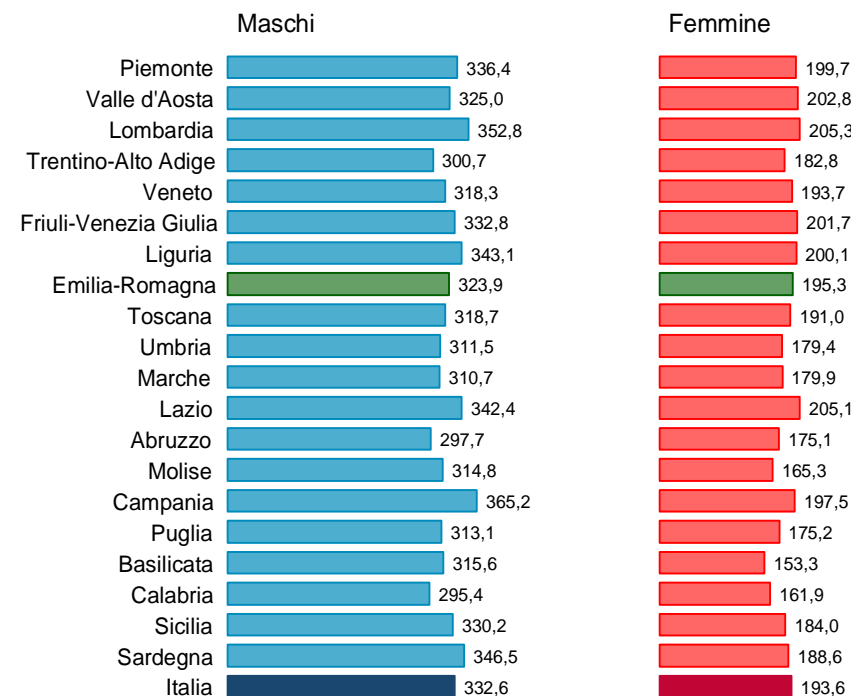
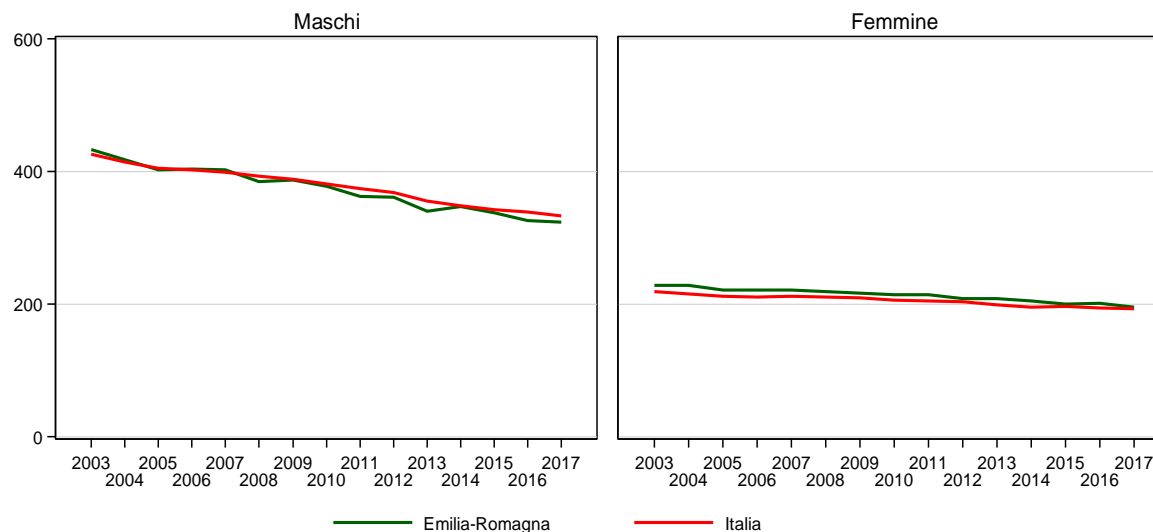


Mortalità per infarto: 2018

Indicatori	Maschi	Femmine	Totale
Decessi	930	751	1681
Mortalità Proporzionale su sesso (%)	55,3	44,7	100,0
Mortalità Proporzionale su Settore (%)	13,3	8,0	10,2
Mortalità Proporzionale su Mort. Generale (%)	4,0	2,8	3,4
Tasso Grezzo per 100.000 ab.	42,8	32,7	37,6
Tasso Standardizzato per 100.000 ab.	48,9	27,2	36,7
Rischio Cumulato 0-69aa (%)	0,7	0,2	0,5
Tasso standardizzato PYLL 70aa per 1.000 ab.	1,1	0,3	0,7

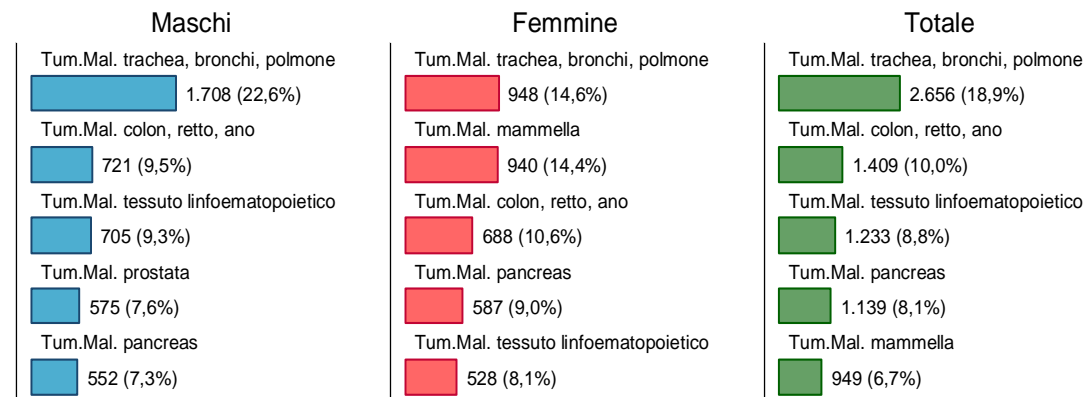


Mortalità per Tumori

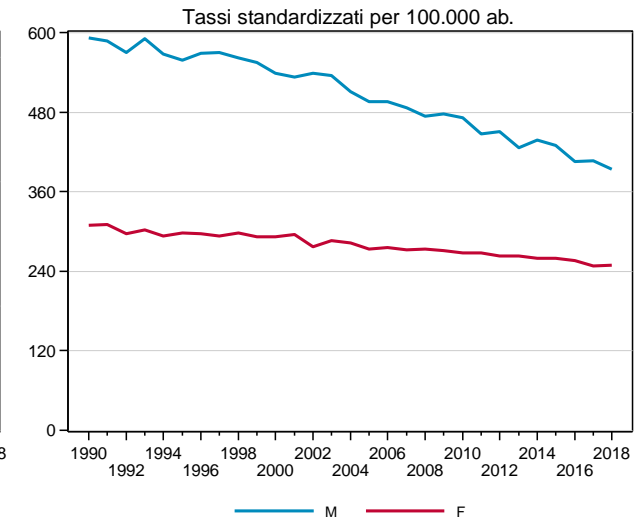
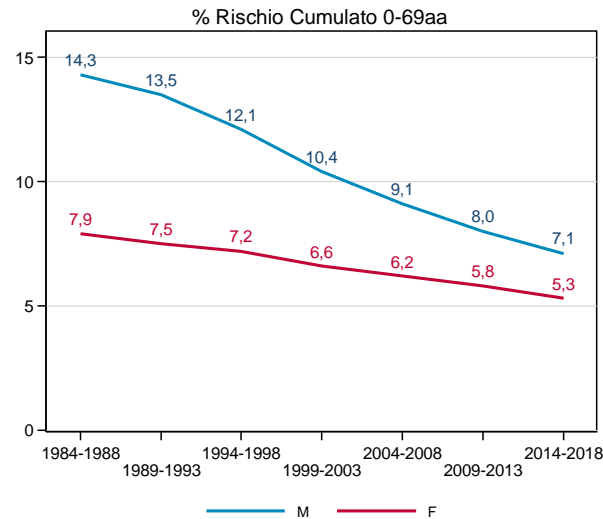
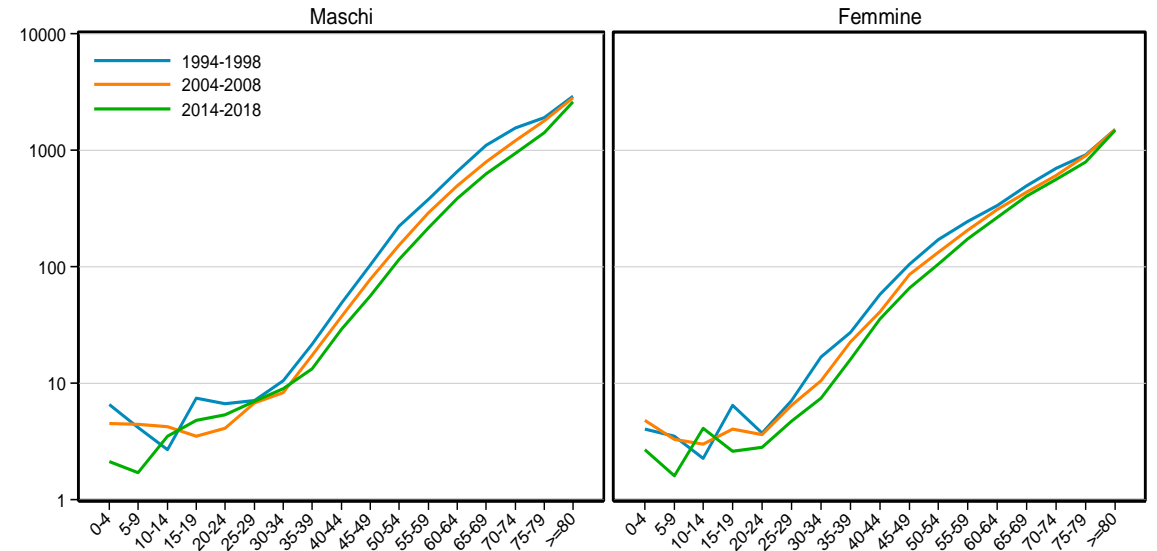
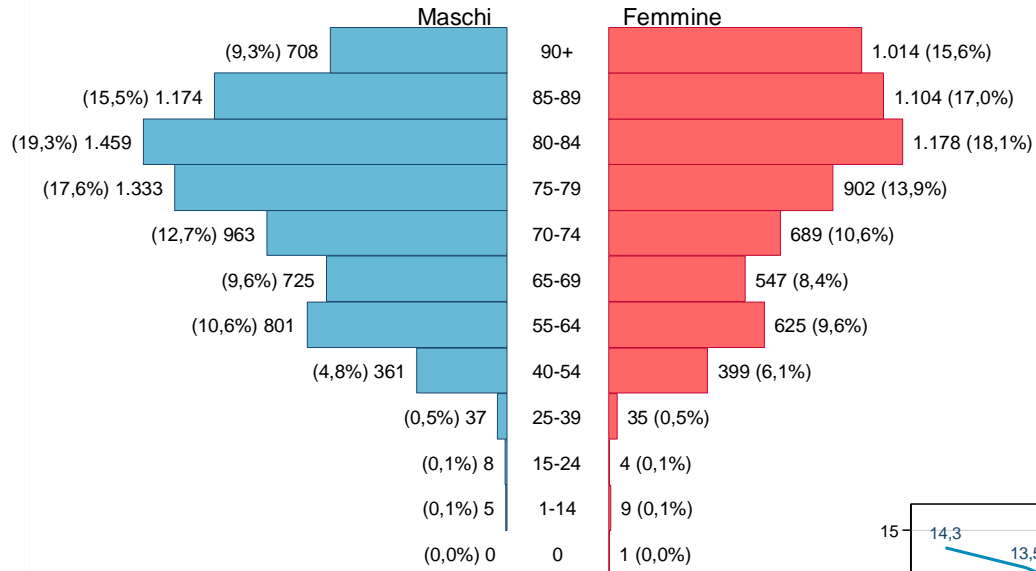


ISTAT
2017

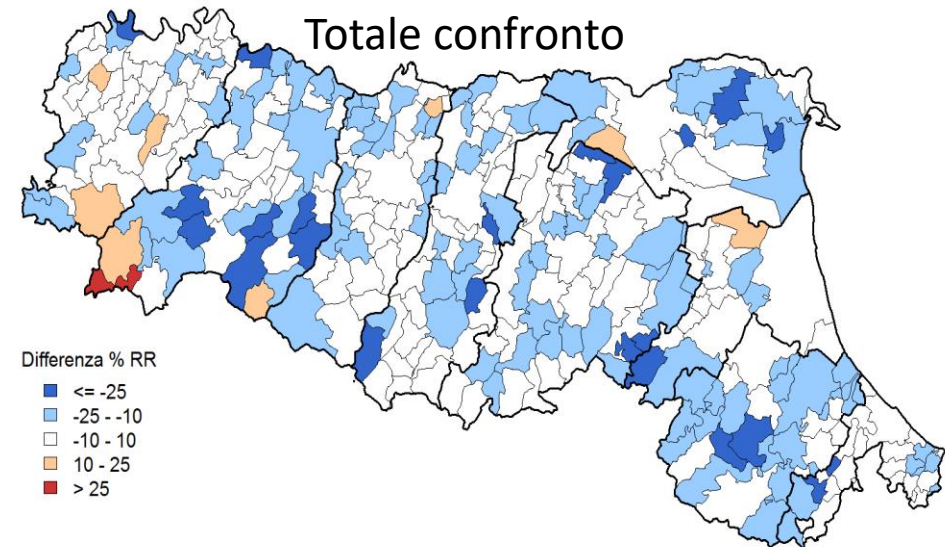
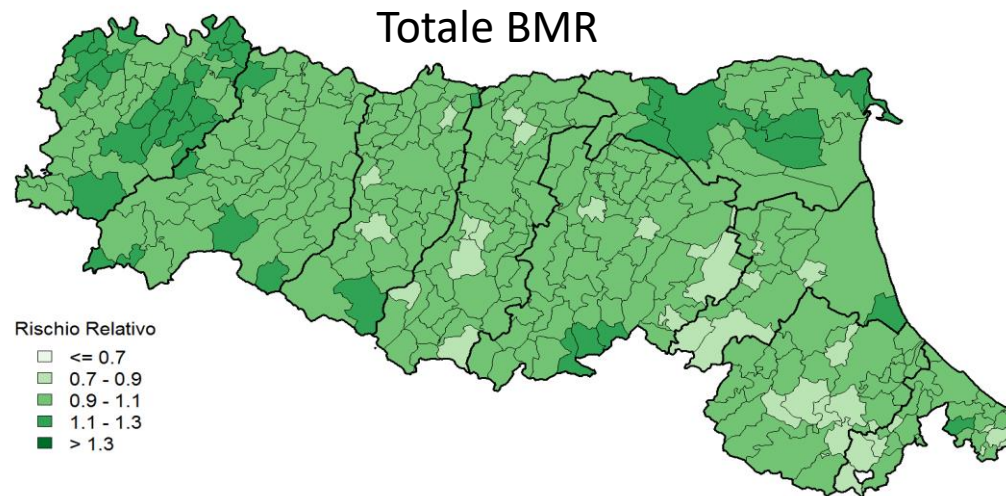
Indicatori	Maschi	Femmine	Totale
Decessi	7.574	6.507	14.081
Mortalità Proporzionale su sesso (%)	53,8	46,2	100,0
Mortalità Proporzionale su Mort. Generale (%)	32,4	24,7	28,3
Tasso Grezzo per 100.000 ab.	348,3	283,3	314,9
Tasso Standardizzato per 100.000 ab.	393,2	249,1	309,0
Rischio Cumulato 0-69aa (%)	6,8	5,2	6,0
Tasso standardizzato PYLL 70aa per 1.000 ab.	10,4	9,3	9,8



Mortalità per Tumori



Analisi spaziale mortalità per tumori: BMR 2014-18 e confronto



Mortalità per Tumore del polmone

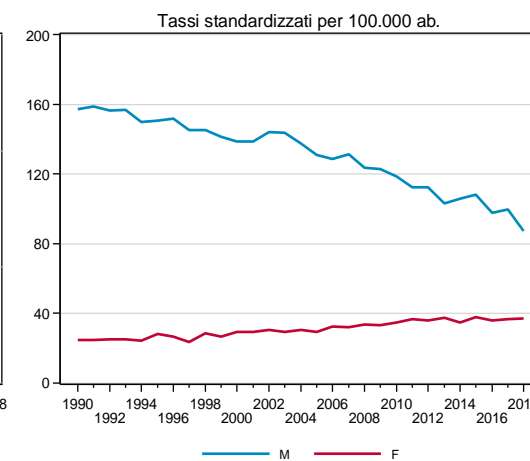
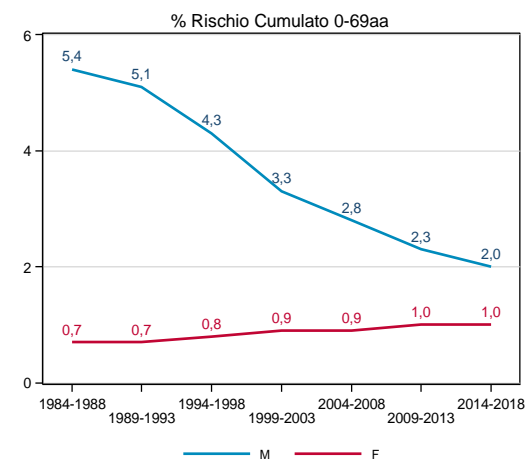
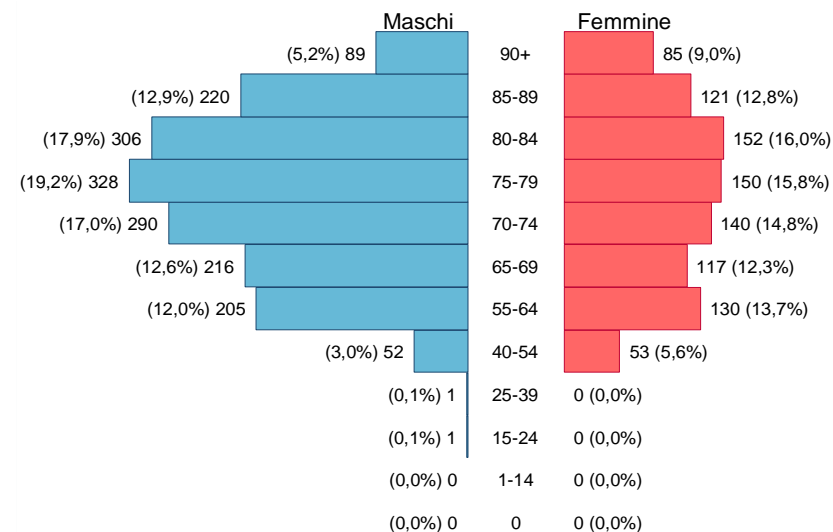
2018

I tumori maligni **della trachea, dei bronchi e del polmone** sono la **prima** causa di morte in entrambi i sessi con prevalenza nel sesso maschile

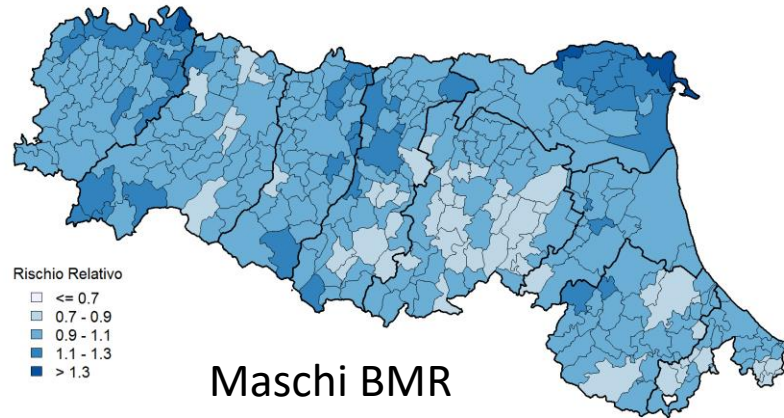
Tra le donne questa causa sorpassa seppur di poco, il tumore della mammella

Nella graduatoria delle principali cause di morte si colloca da 20 anni al 4° posto per la popolazione totale e al 1° posto nei maschi nell'ultimo periodo considerato (precedente 1998, 3°)

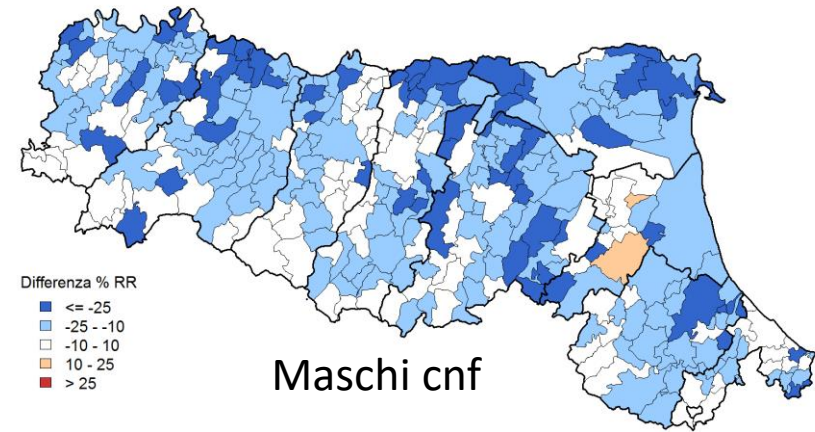
Nella popolazione femminile è in aumento, tanto da passare in 20 anni dall' 8° posto al 4°



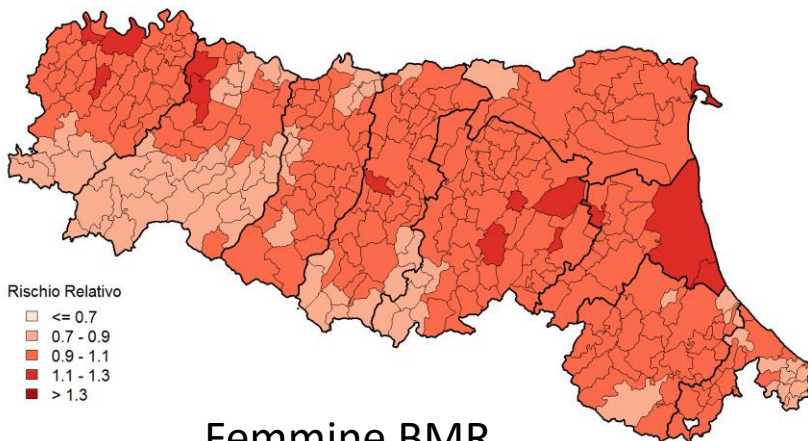
Analisi spaziale mortalità per tumore del polmone: BMR 2014-18 e confronto



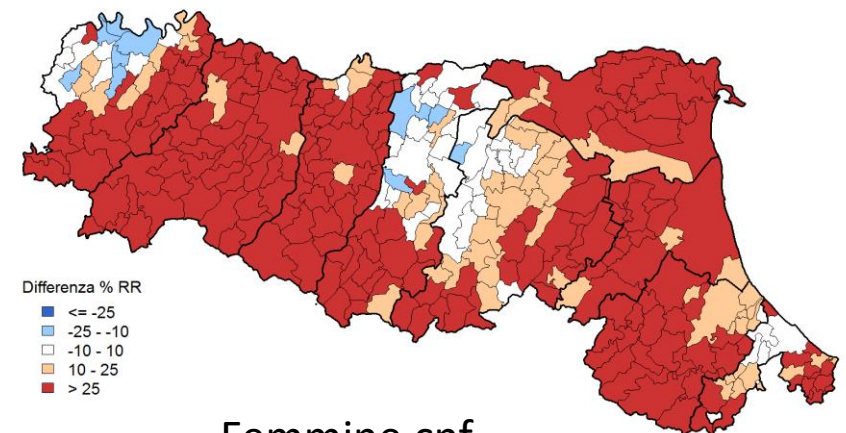
Maschi BMR



Maschi cnf



Femmine BMR



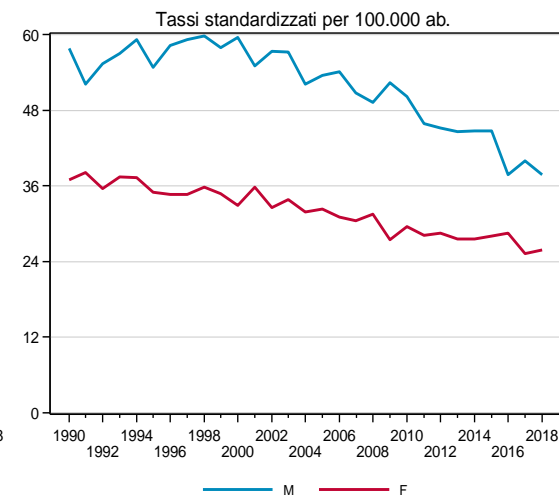
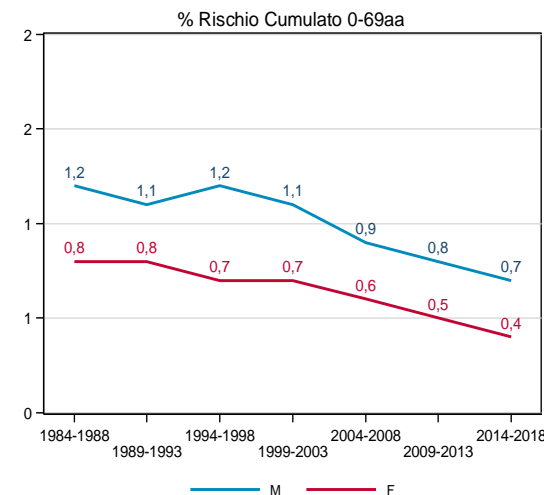
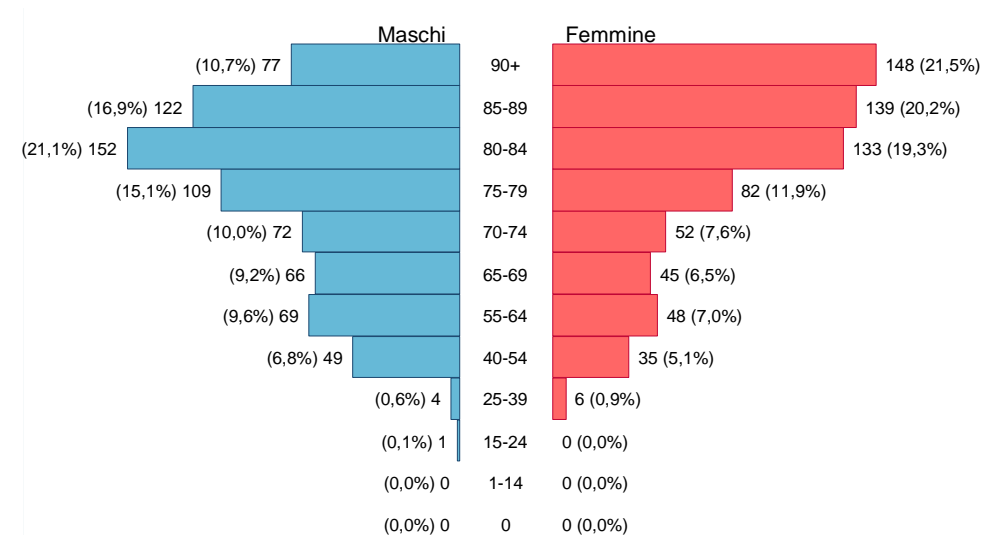
Femmine cnf

Mortalità per tumore del colon-retto: 2018

Il tumore del **colon, retto e ano** rappresenta la **seconda** causa di morte tumorale nella popolazione totale e nei maschi

fra le donne occupa la terza posizione

Il **rischio** cumulato di decesso per questo tumore evidenzia una diminuzione della probabilità di morire entro i 69 anni; si passa dall'1,2% del periodo 1984-1988 allo 0,7% nel periodo 2014-2018 nei maschi e nelle femmine dallo 0,8% allo 0,4% .



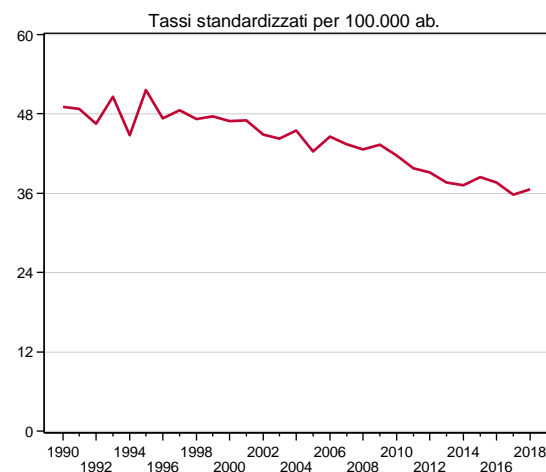
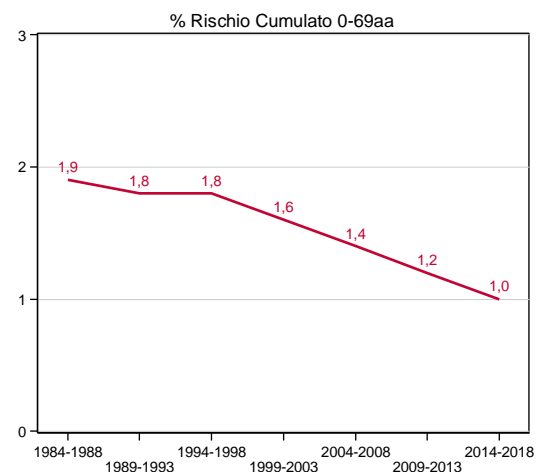
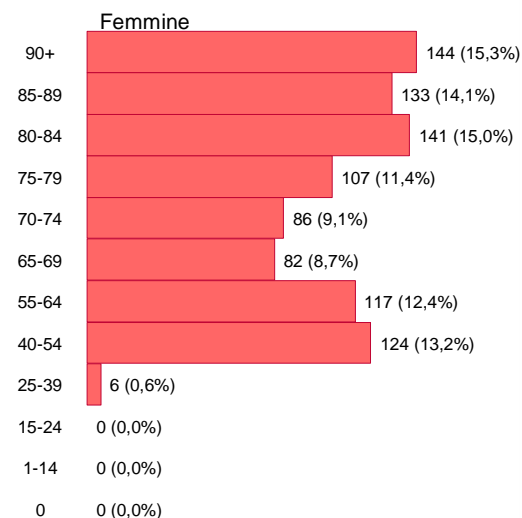
Mortalità per tumore della mammella

Nel 2018 in Emilia-Romagna il **tumore della mammella** rappresenta la seconda causa di morte tumorale nelle donne

940 decessi 3,6% dei decessi totali femminili e 14,4% di quelli tumorali.

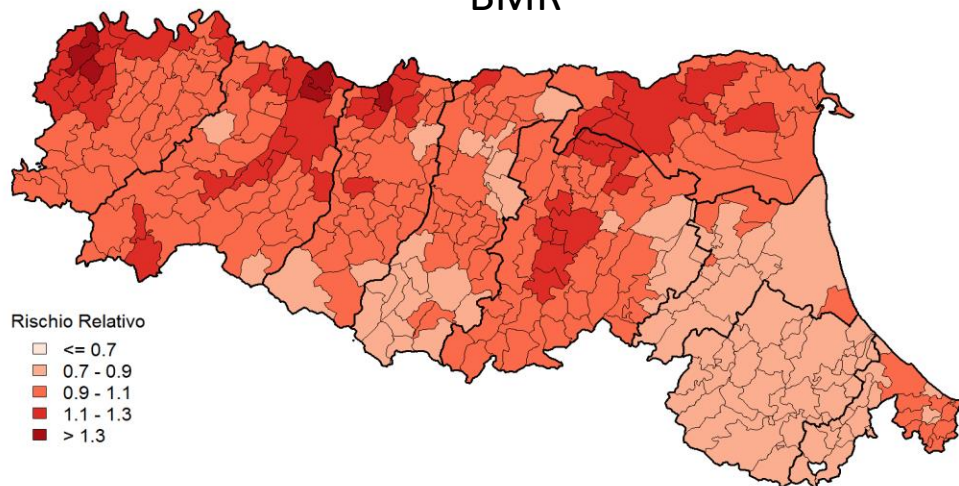
Gli anni di vita persi entro i 70 anni per tale tumore diminuiscono da 3,9 nel 1994-1998 a 2,2 nel 2014-2018 ogni 1.000 donne.

Nella graduatoria delle principali cause di decesso, questo tumore è al 5° posto nelle femmine, in calo di una posizione rispetto ai 20 anni precedenti

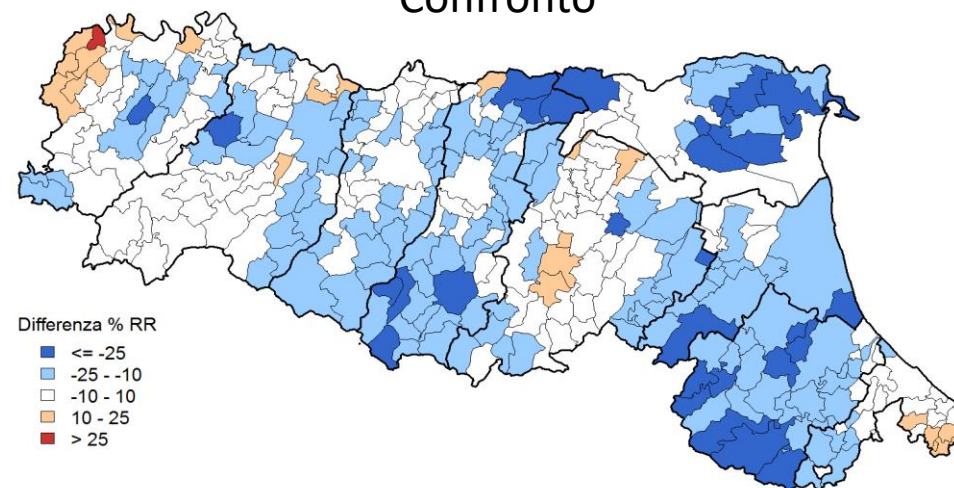


Analisi spaziale mortalità per tumore della mammella: BMR 2014-18 e confronto

BMR

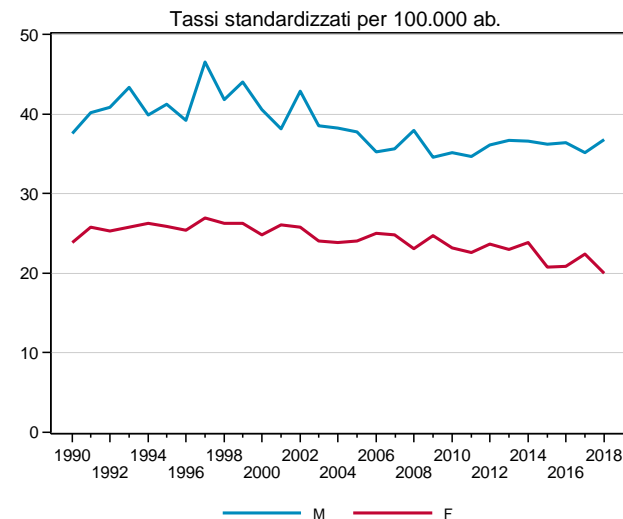
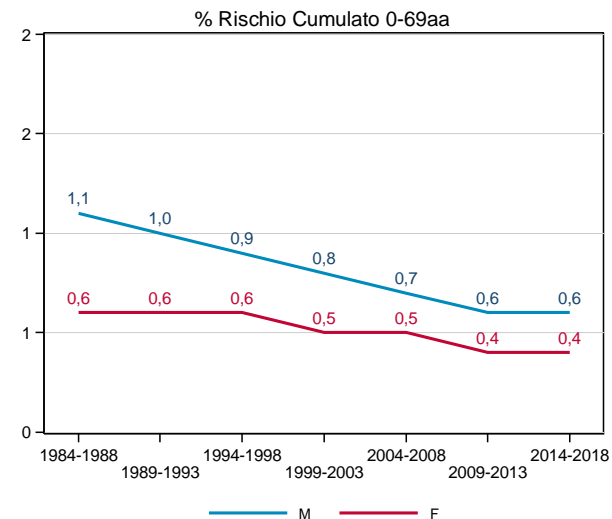
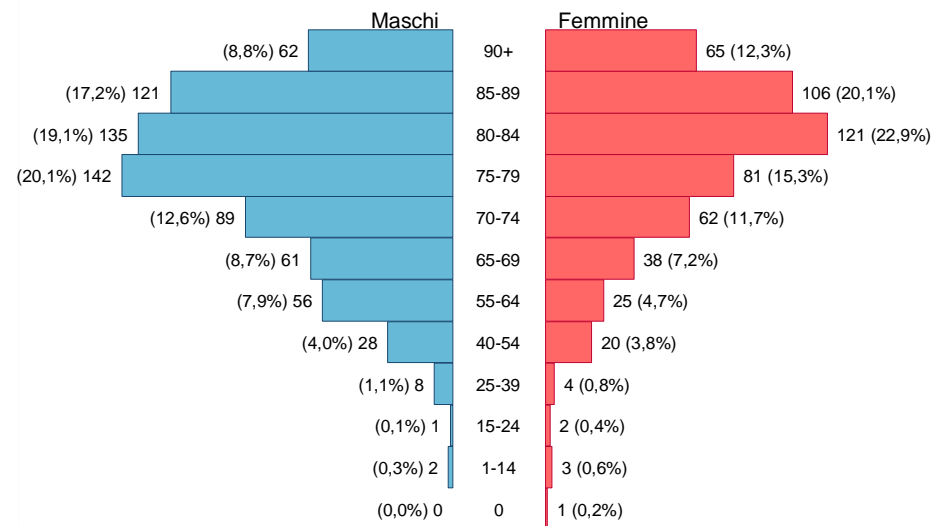
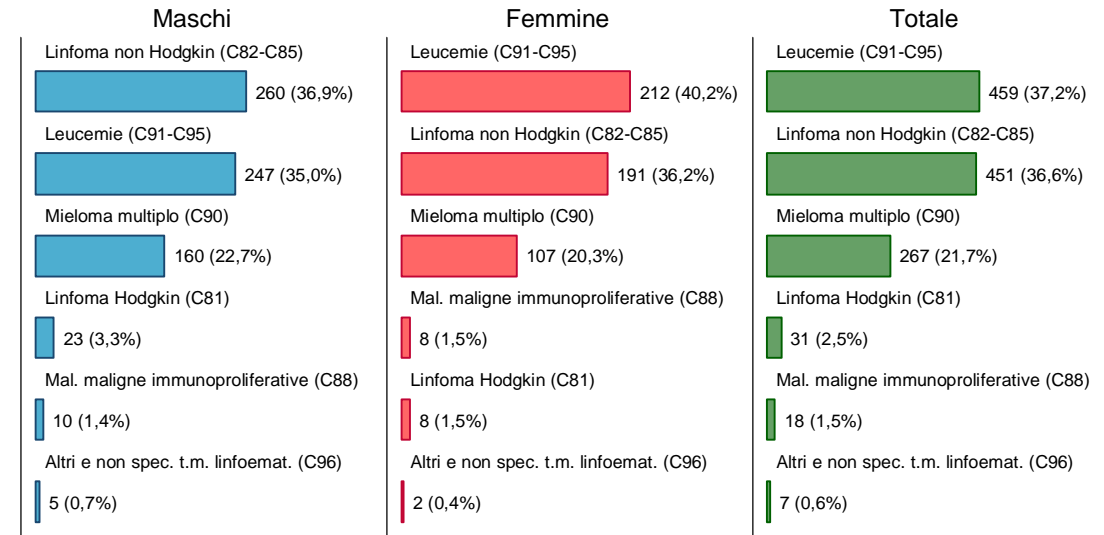


Confronto

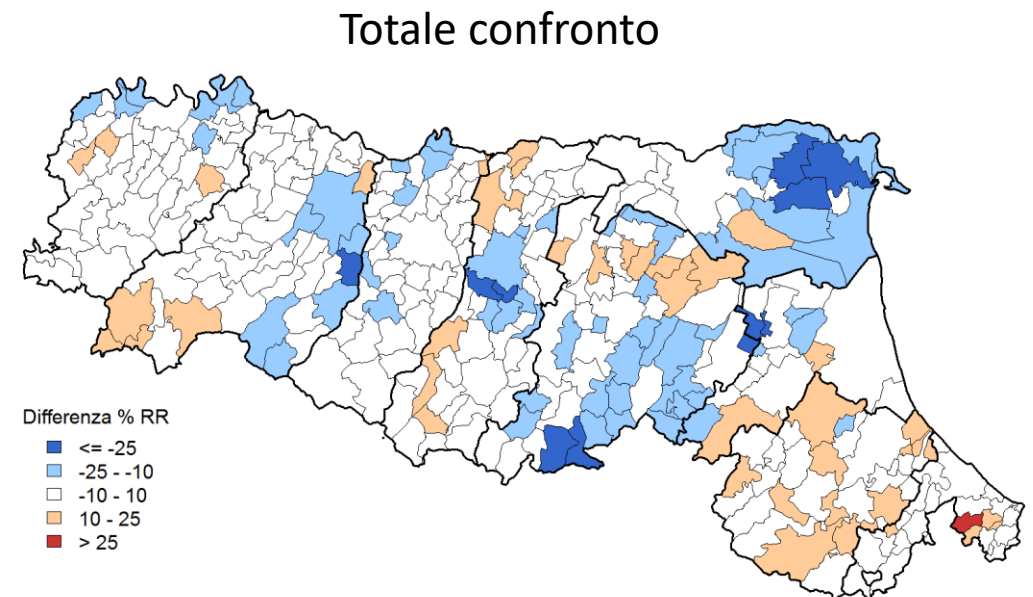
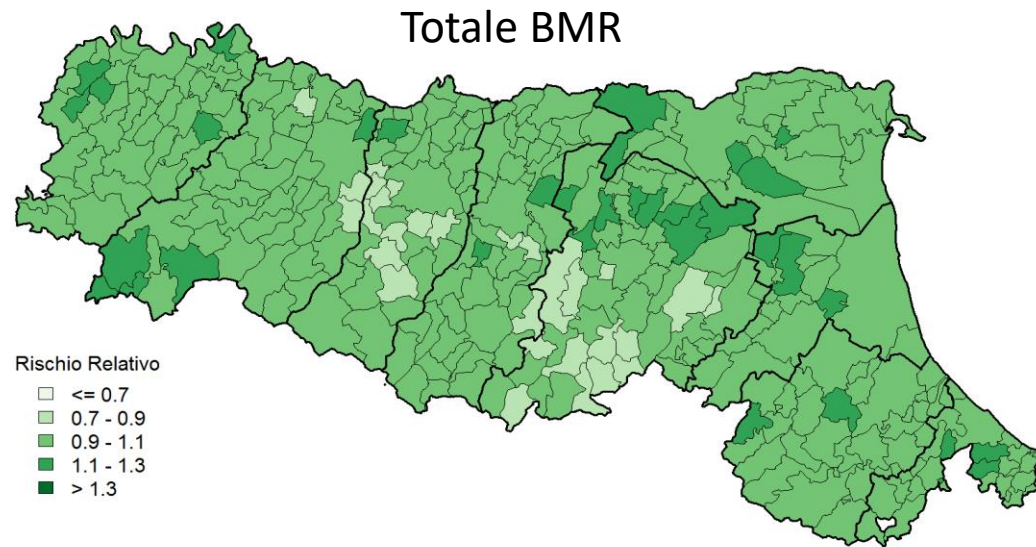


Mortalità per tumori tessuto emolinfopoietico: 2018

Indicatori	Maschi	Femmine	Totale
Decessi	705	528	1.233
Mortalità Proporzionale su sesso (%)	57,2	42,8	100,0
Mortalità Proporzionale su Settore (%)	9,3	8,1	8,8
Mortalità Proporzionale su Mort. Generale (%)	3,0	2,0	2,5
Tasso Grezzo per 100.000 ab.	32,4	23,0	27,6
Tasso Standardizzato per 100.000 ab.	36,8	20,0	27,1
Rischio Cumulato 0-69aa (%)	0,6	0,3	0,4
Tasso standardizzato PYLL 70aa per 1.000 ab.	1,0	0,7	0,8



Analisi spaziale mortalità per tumori del tessuto emolinfopoietico: BMR 2014-18 e confronto

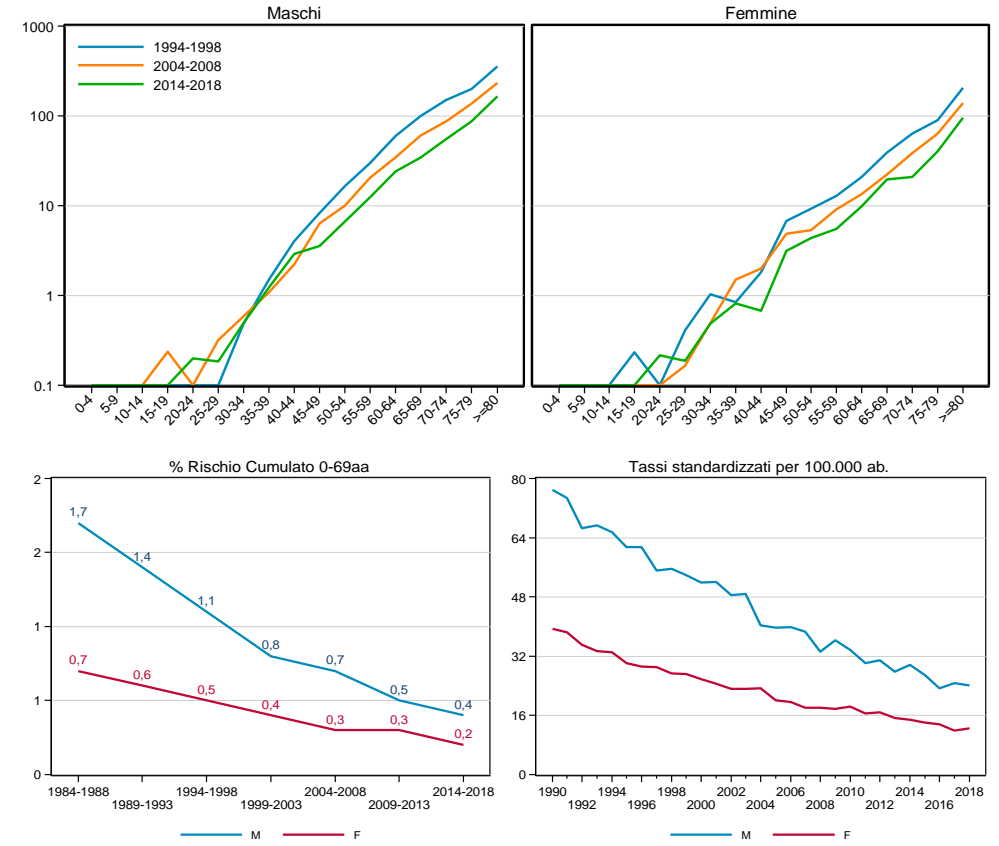
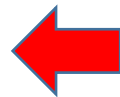
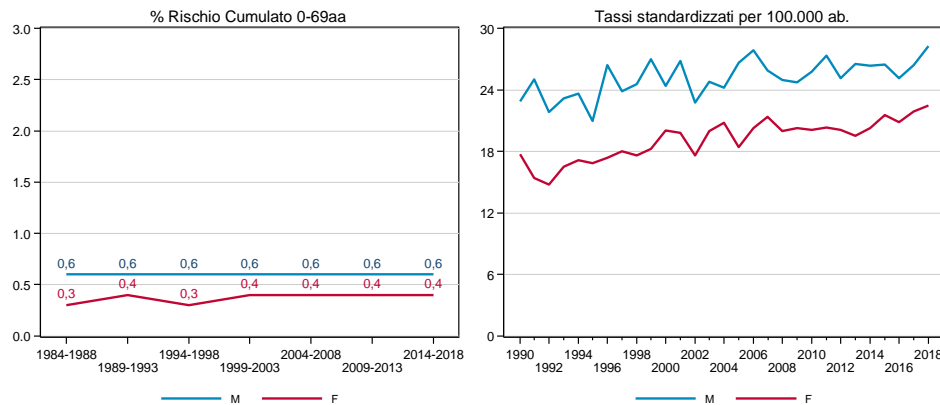
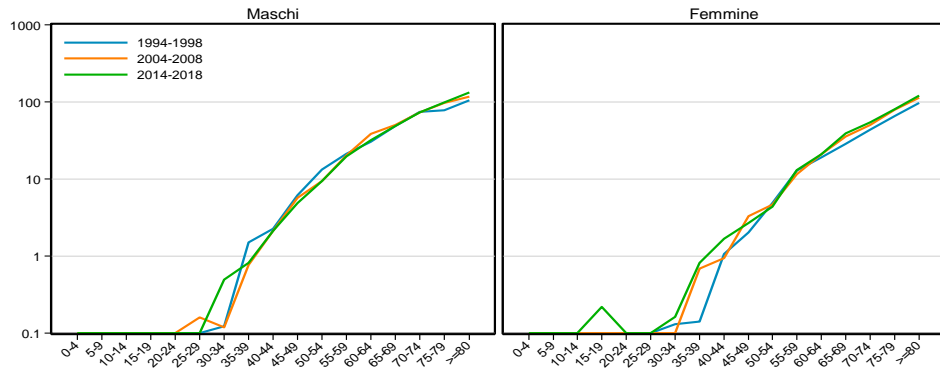


Alti e bassi

Tumori in calo: tumore dello stomaco



Calo importante della probabilità di morire entro i 69 anni, in particolare nei maschi (da 1,7% 1984-1988 a 0,4% al 2014-2018).

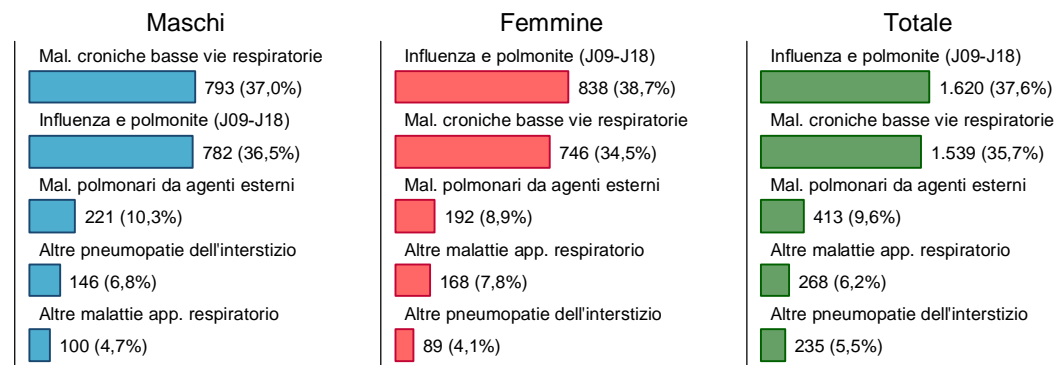
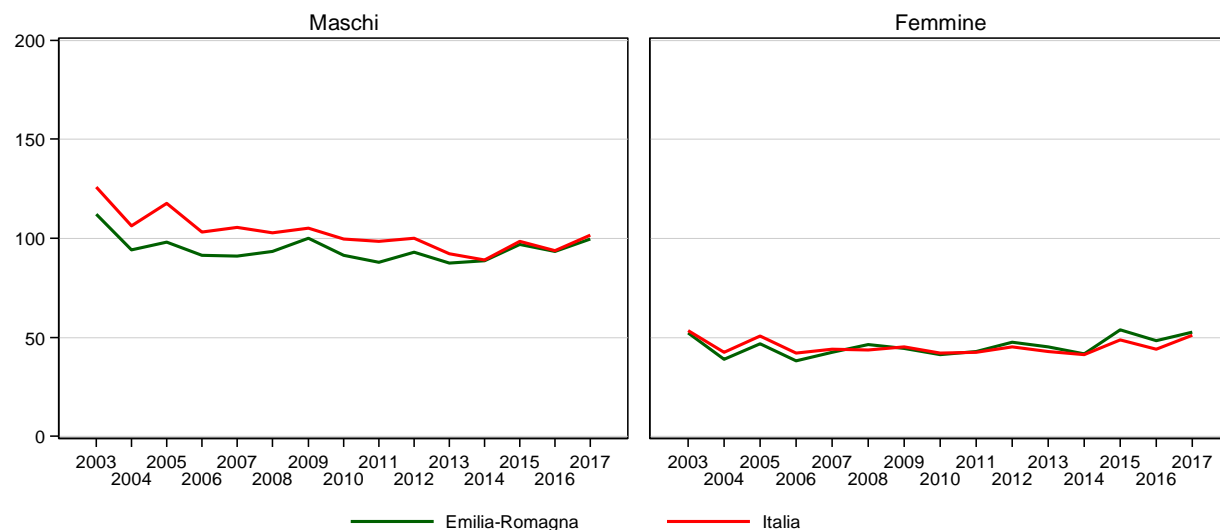


Tumori aumento: tumore del pancreas

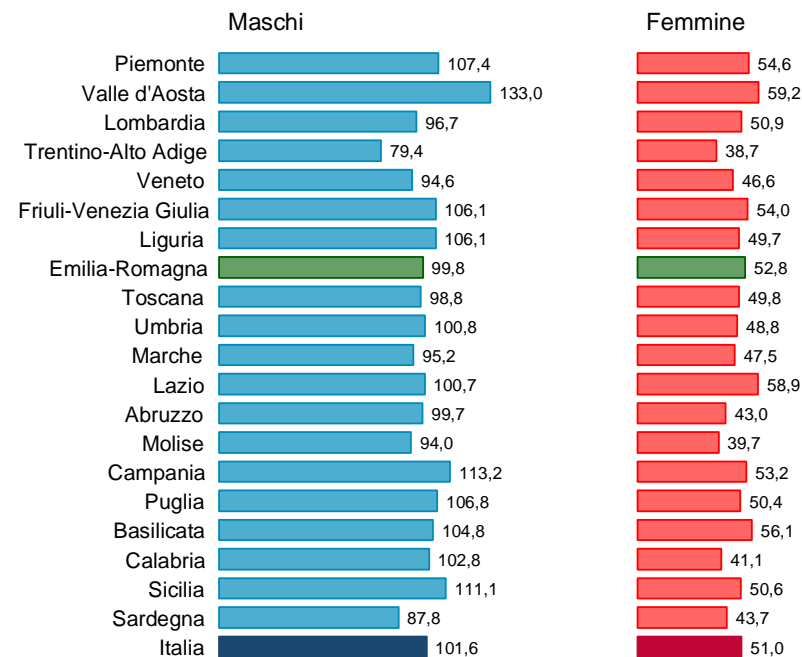
Il rischio cumulato dal periodo 1984-1988 ad oggi il rischio per i maschi non è mai variato attestandosi nel tempo allo 0.6. Le femmine a partire dal periodo 1999-2003 hanno mostrato un rischio sempre pari allo 0,3.

Mortalità per Malattie del sistema respiratorio

Indicatori	Maschi	Femmine	Totale
Decessi	2.143	2.163	4.306
Mortalità Proporzionale su sesso (%)	49,8	50,2	100,0
Mortalità Proporzionale su Mort. Generale (%)	9,2	8,2	8,7
Tasso Grezzo per 100.000 ab.	98,5	94,2	96,3
Tasso Standardizzato per 100.000 ab.	118,7	77,2	93,8
Rischio Cumulato 0-69aa (%)	0,5	0,3	0,4
Tasso standardizzato PYLL 70aa per 1.000 ab.	0,8	0,4	0,6

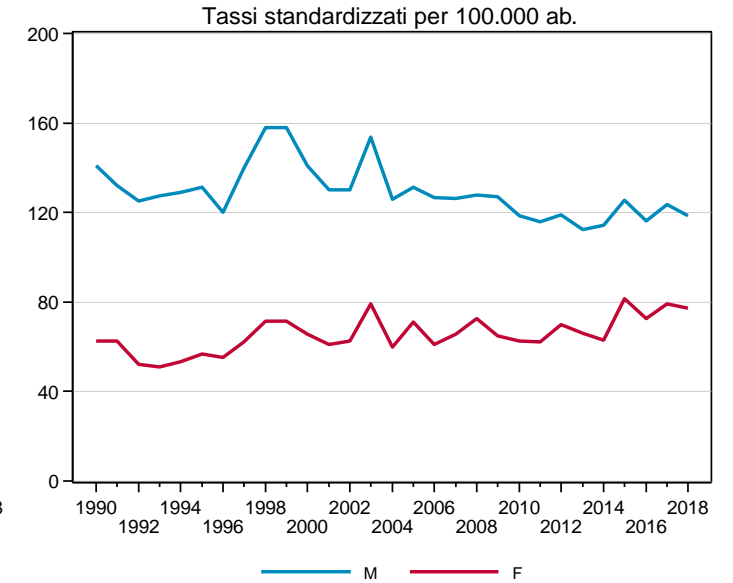
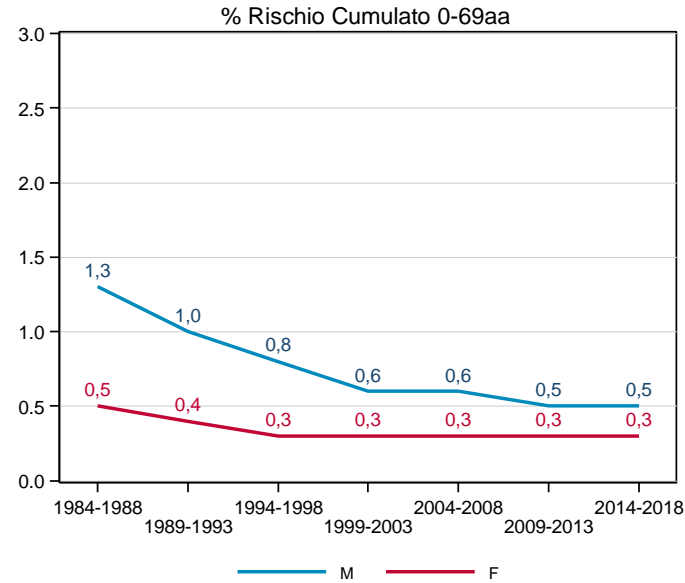
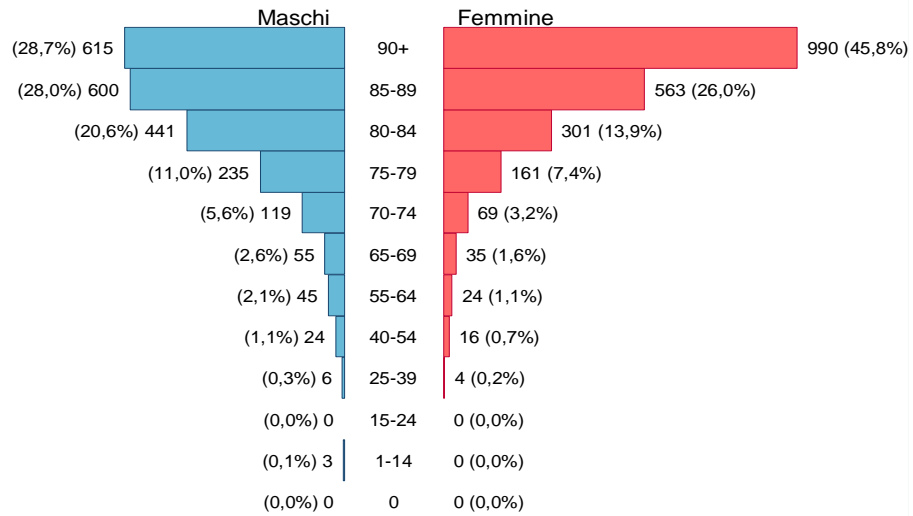


RER
2018

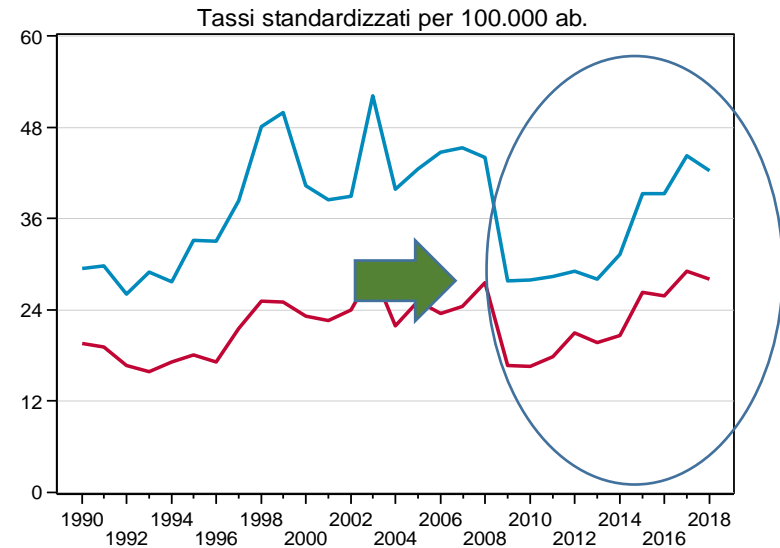


ISTAT
2017

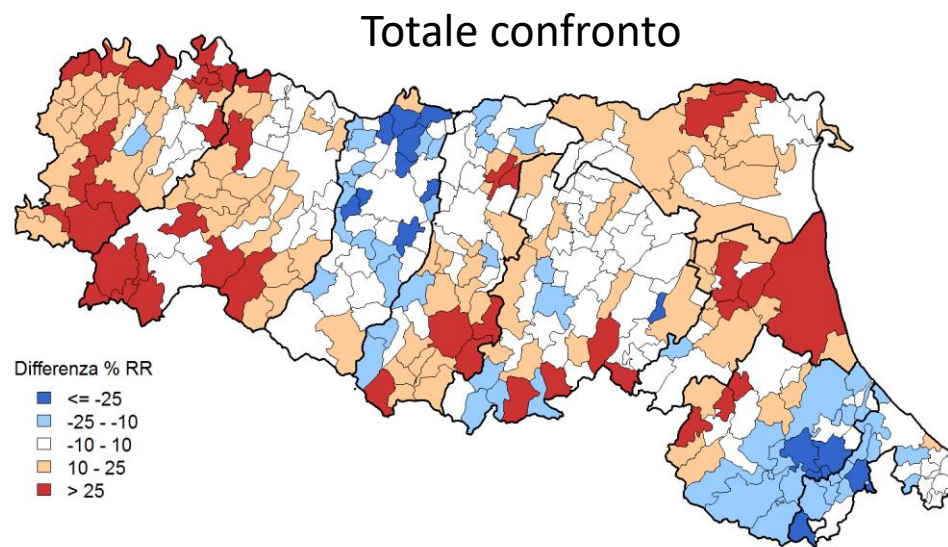
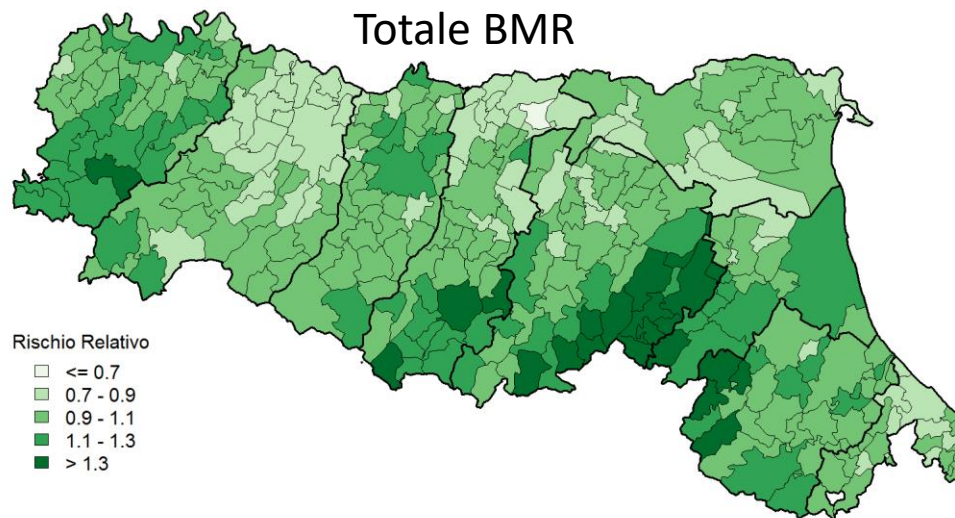
Mortalità per malattie del sistema respiratorio: 2018



Focus polmoniti e broncopolmoniti:
osservazione periodo 2010-2018

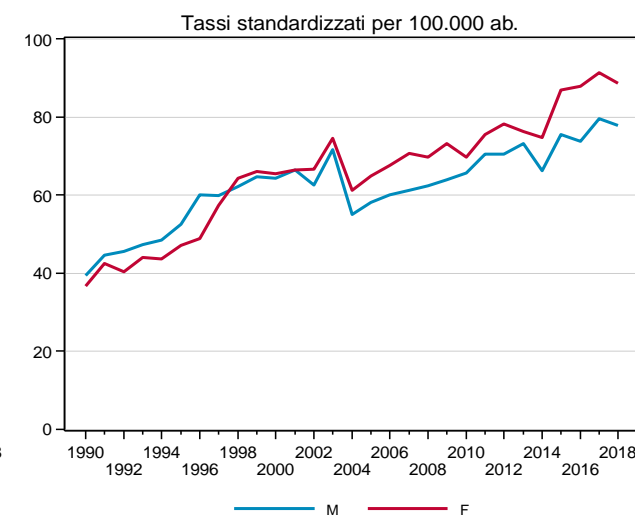
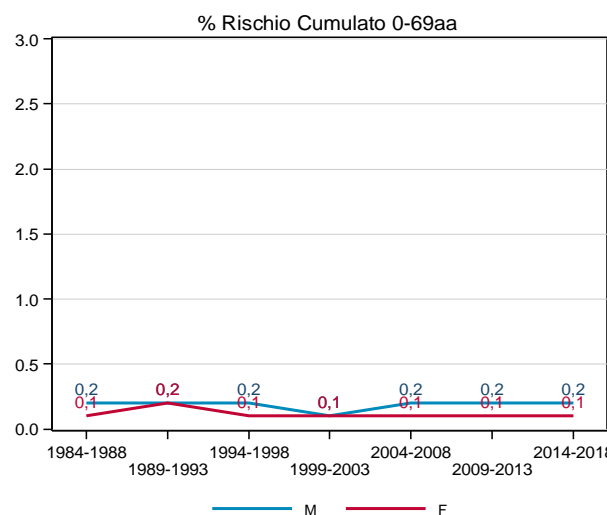
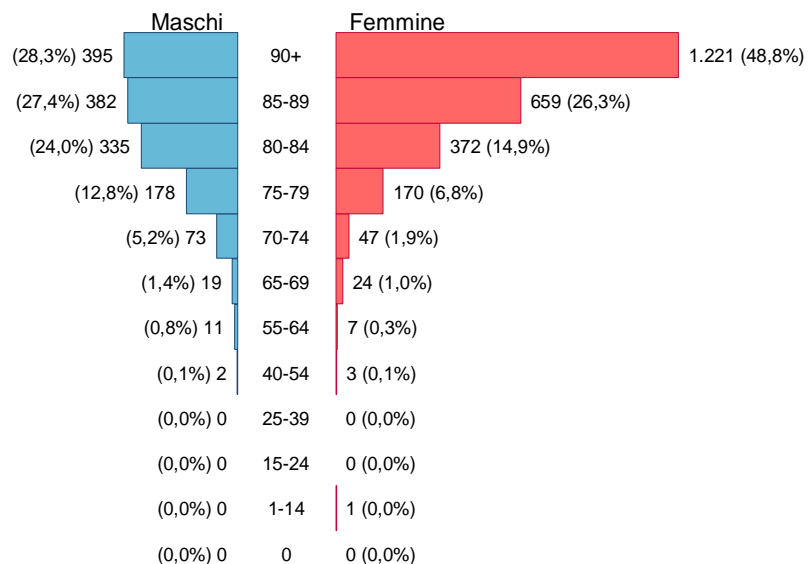
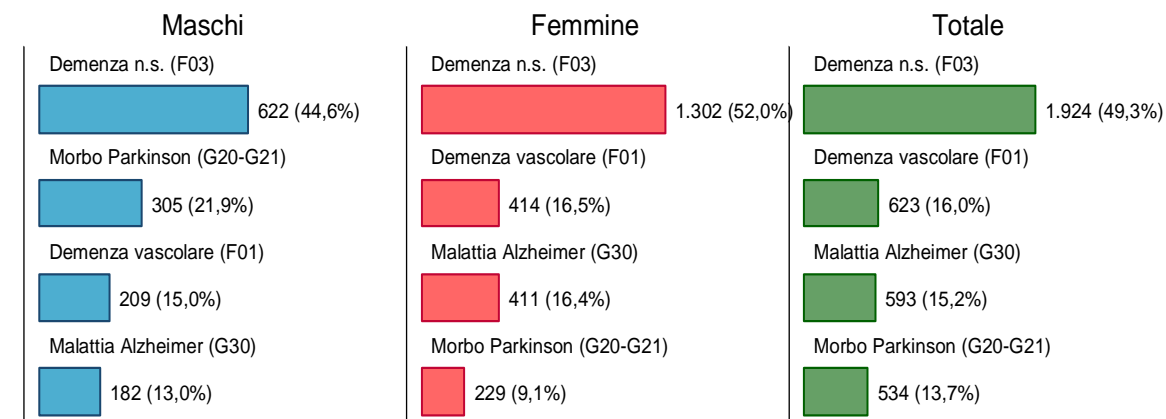


Analisi spaziale mortalità per malattie respiratorie: BMR 2014-18 e confronto

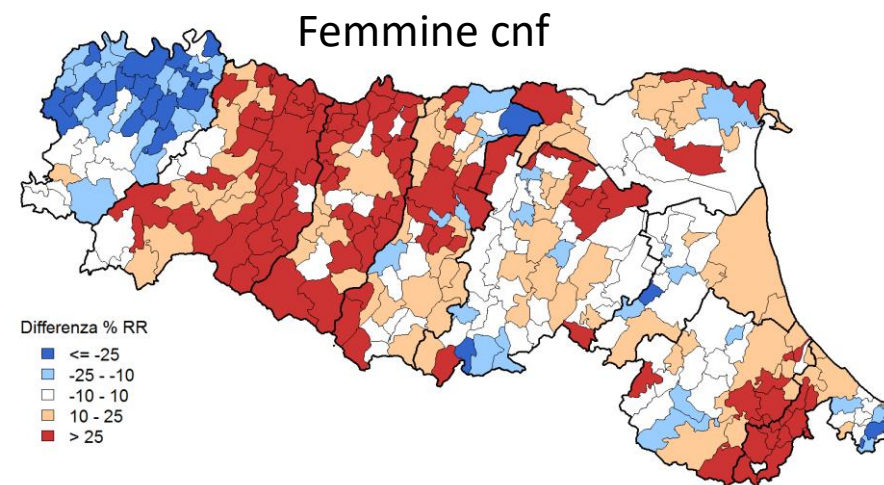
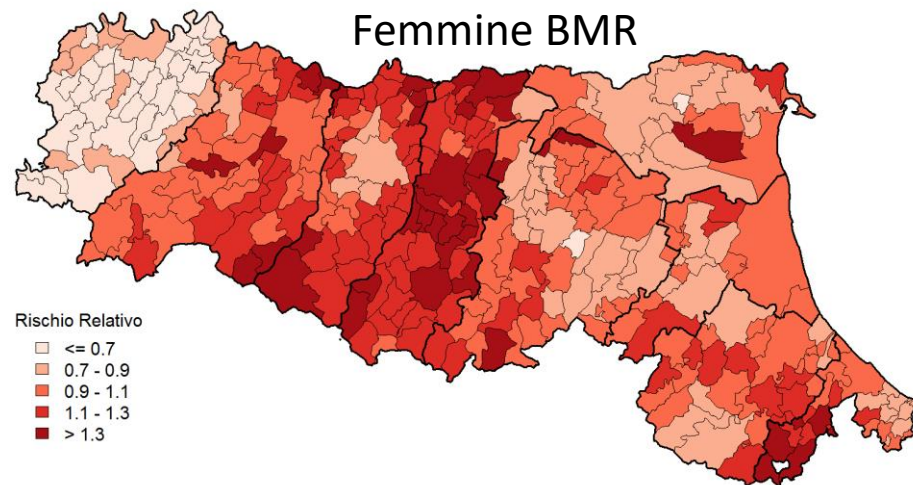
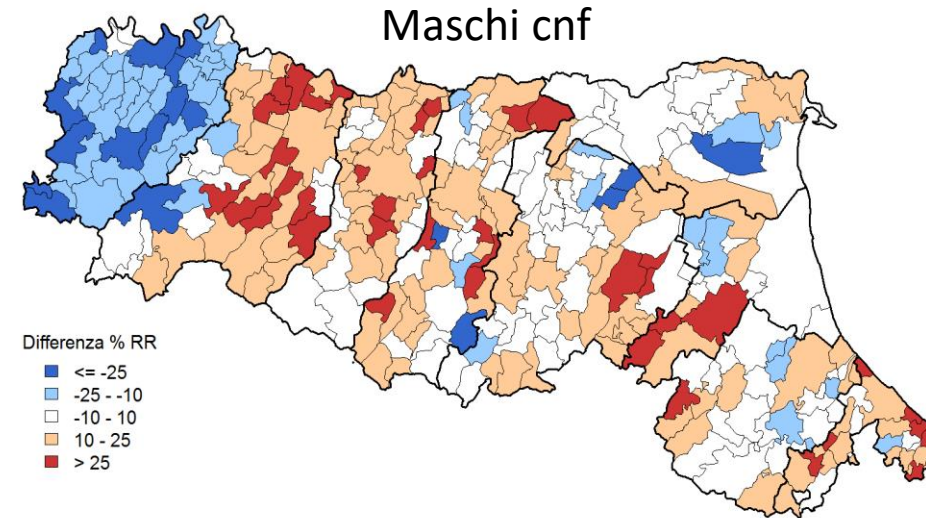
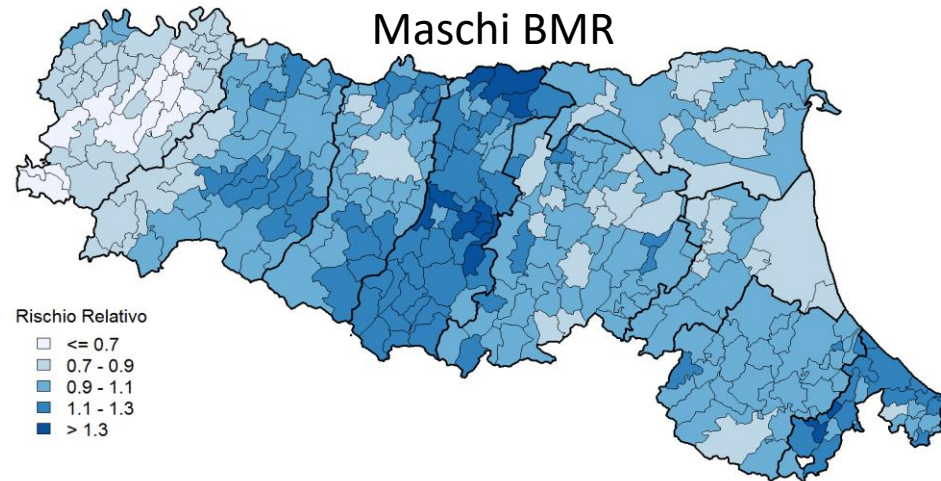


Mortalità per malattie degenerative senili e presenili: 2018

Indicatori	Maschi	Femmine	Totale
Decessi	1.395	2.504	3.899
Mortalità Proporzionale su sesso (%)	35,8	64,2	100,0
Mortalità Proporzionale su Mort. Generale (%)	6,0	9,5	7,8
Tasso Grezzo per 100.000 ab.	64,1	109,0	87,2
Tasso Standardizzato per 100.000 ab.	77,7	88,7	84,8
Rischio Cumulato 0-69aa (%)	0,1	0,1	0,1
Tasso standardizzato PYLL 70aa per 1.000 ab.	0,1	0,1	0,1



Analisi spaziale mortalità per malattie senili: BMR 2014-18 e confronto

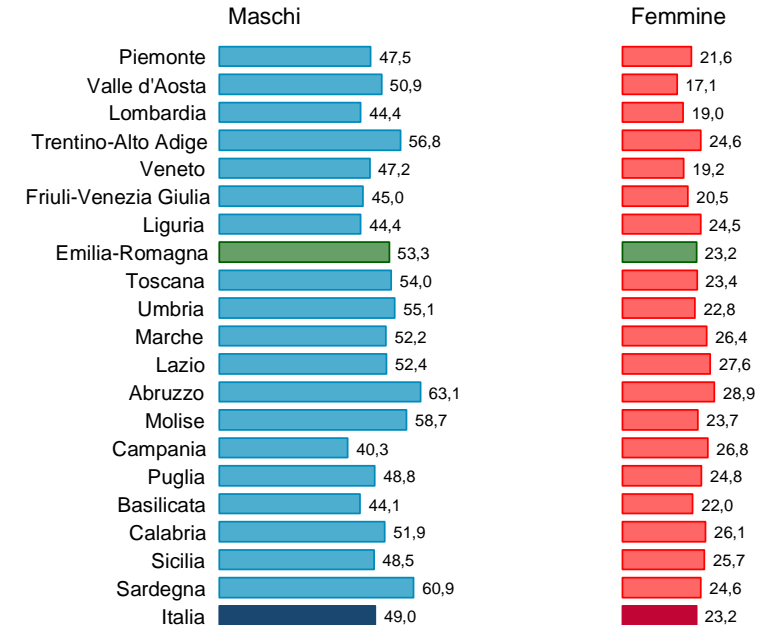
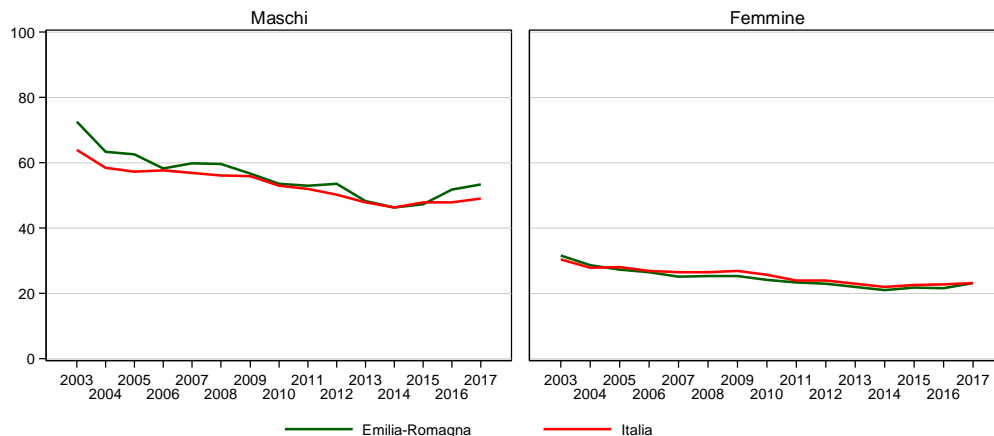


Mortalità per traumi ed avvelenamenti

I **traumi** nel 2018 sono risultati una importante causa di morte prematura

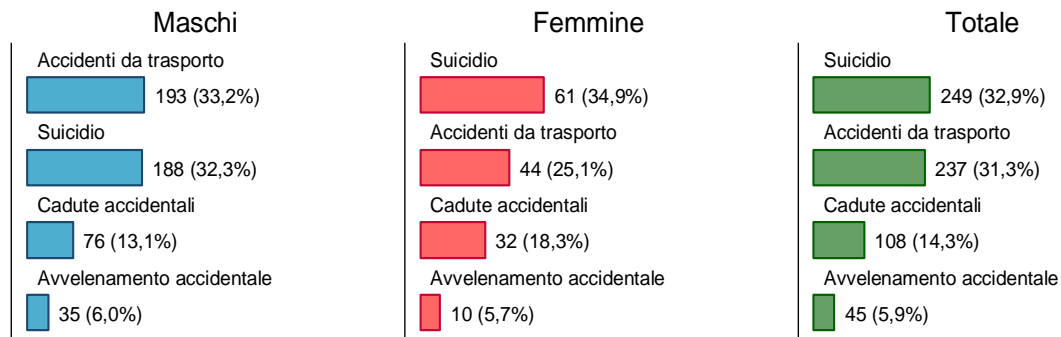
Nella graduatoria costruita sul tasso degli anni di vita persi, la mortalità per traumi si colloca al **secondo** posto in entrambi i periodi analizzati (2014-2018 vs 1994-1998)

Ciononostante si osserva un importante **guadagno in termini di anni di vita**, soprattutto per la popolazione maschile, il cui tasso passa da 13,2 a 6,0 x 1.000

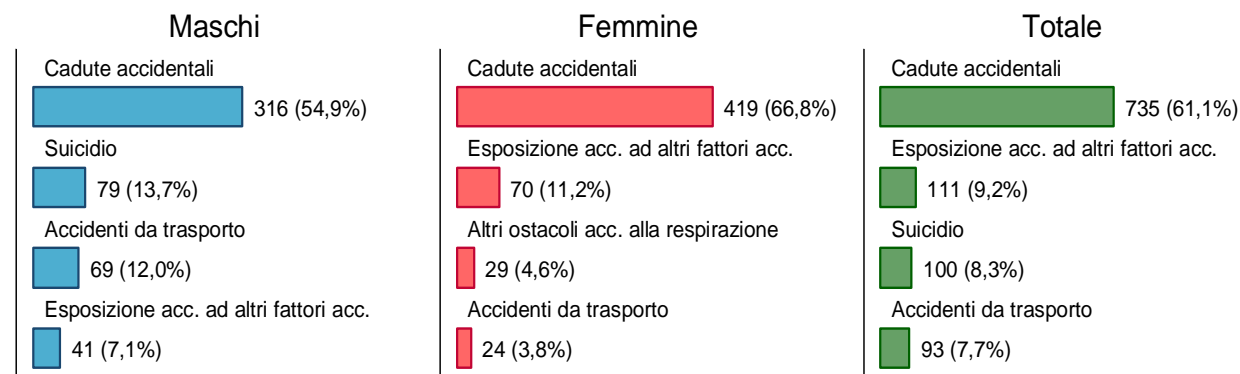


Mortalità per traumi ed avvelenamenti: cause 2018

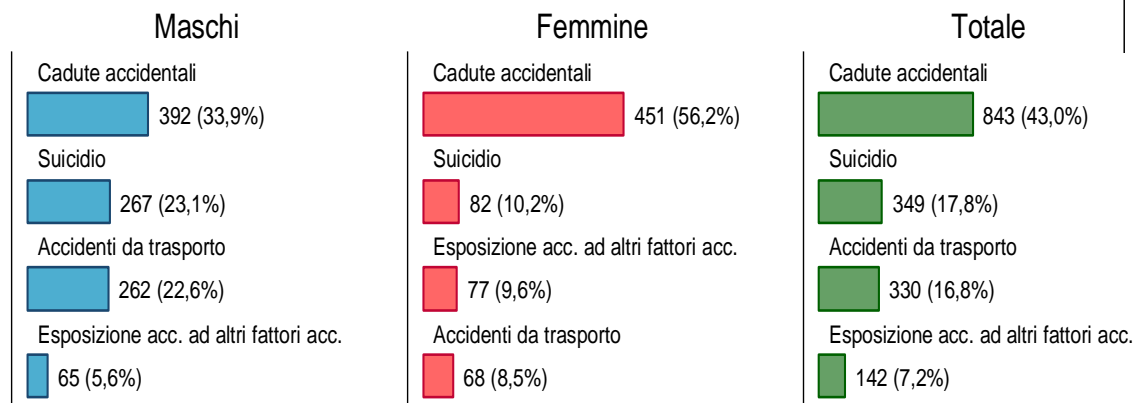
Età 0-74



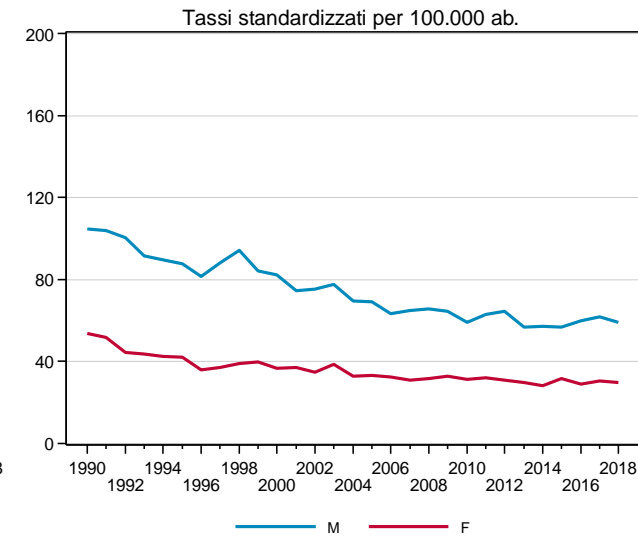
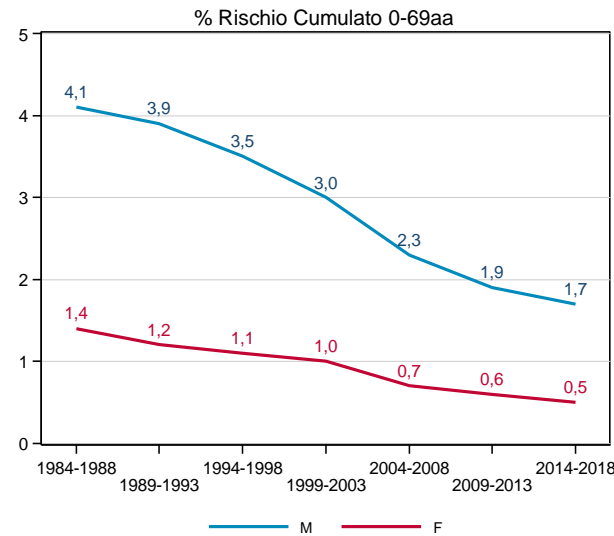
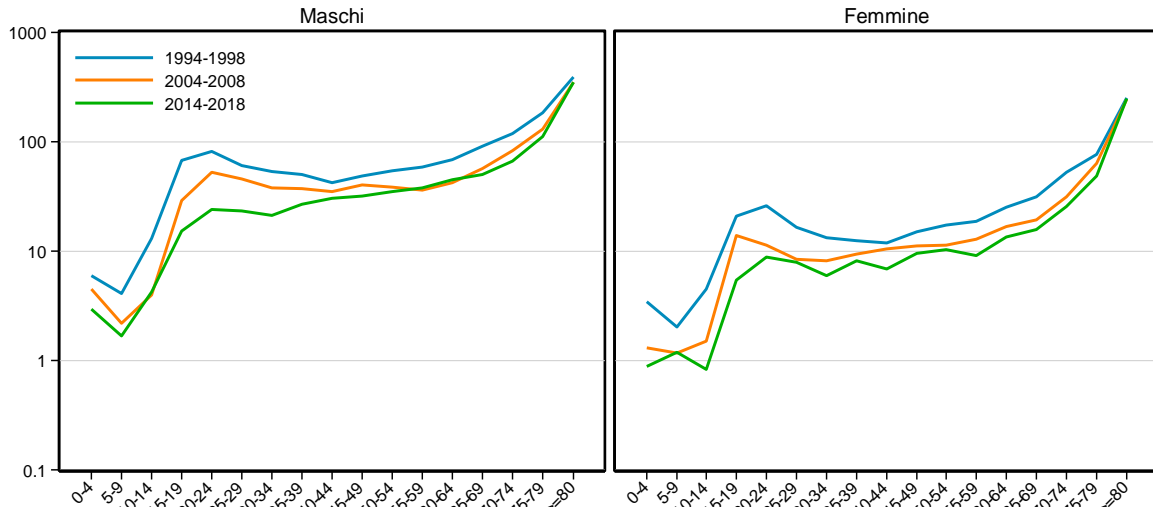
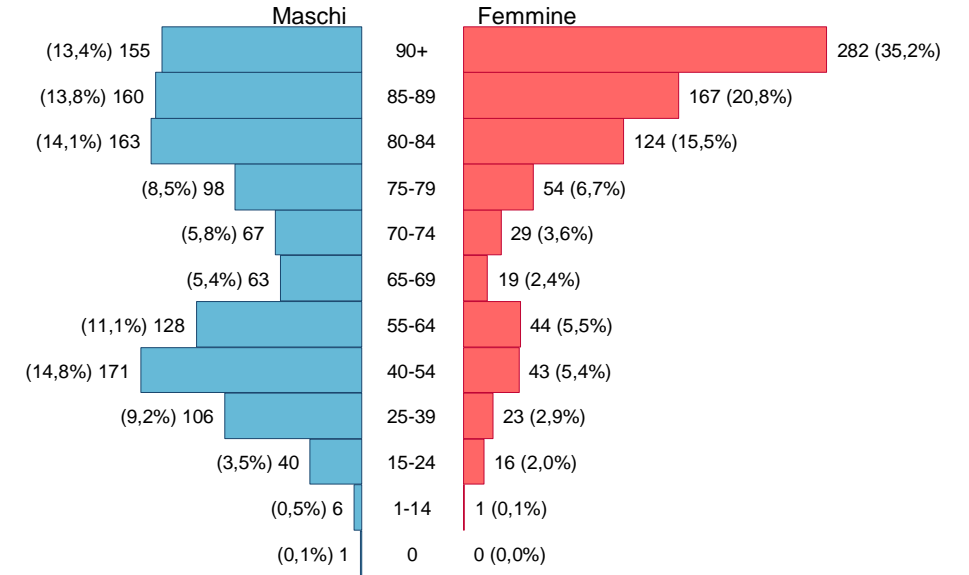
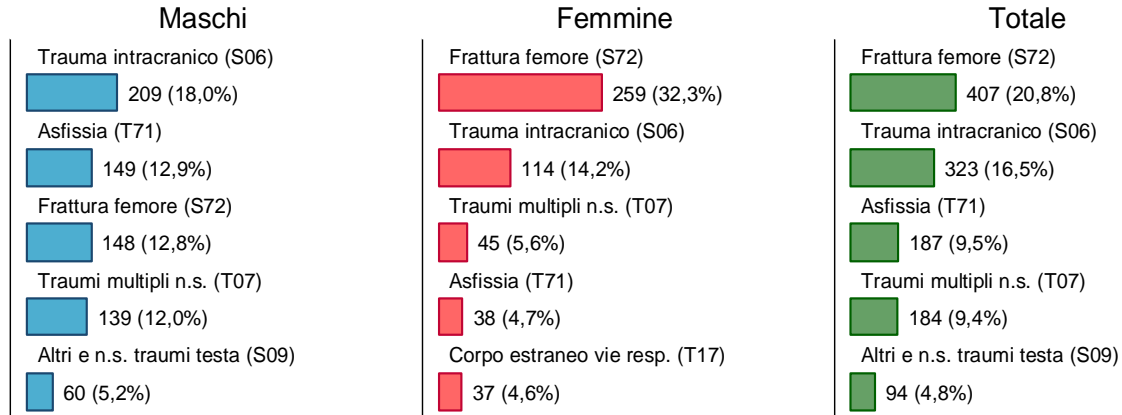
Età 75+



Totale

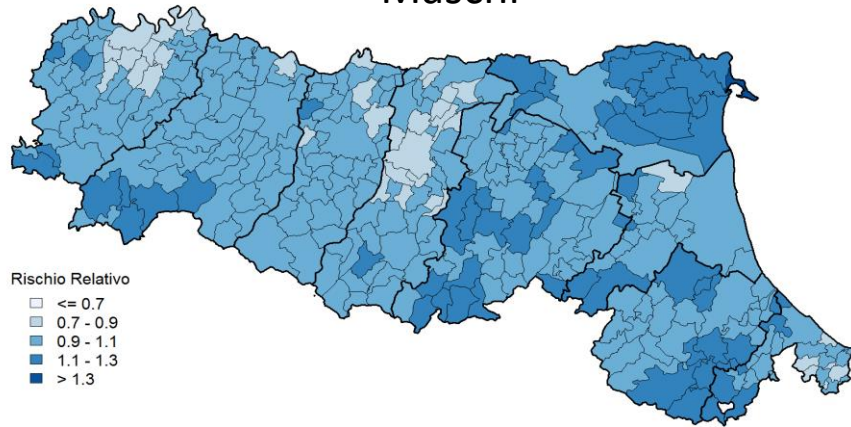


Mortalità per traumi ed avvelenamenti: 2018

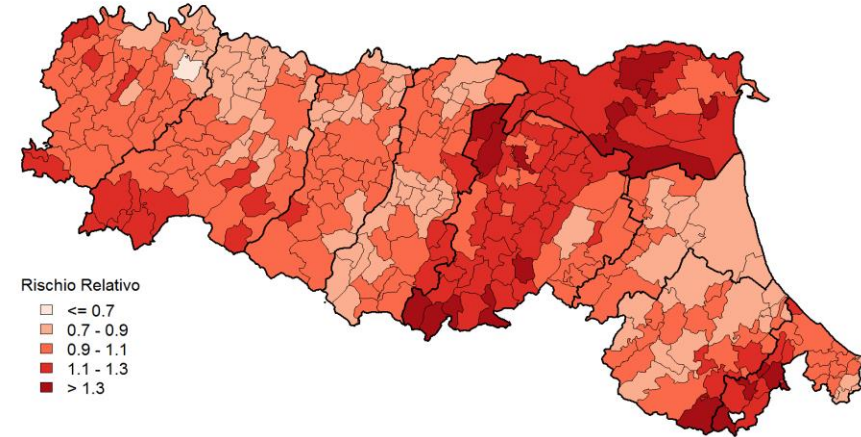


Analisi spaziale mortalità per traumi ed avvelenamenti: BMR 2014-18

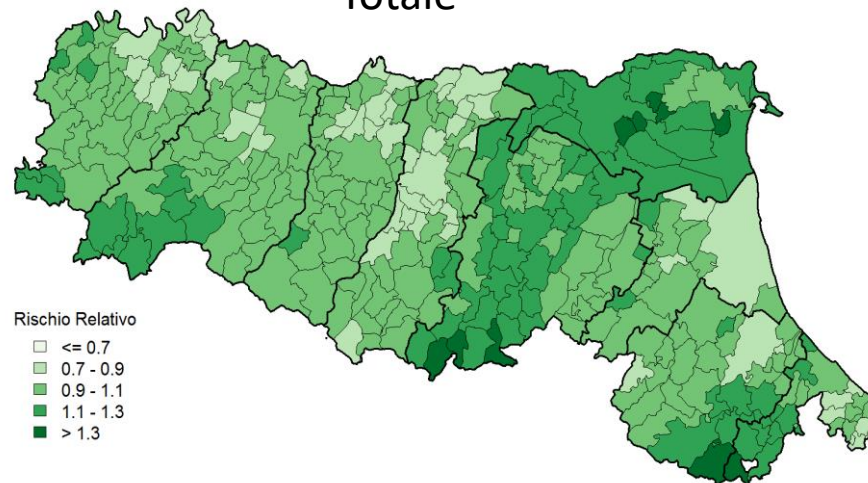
Maschi



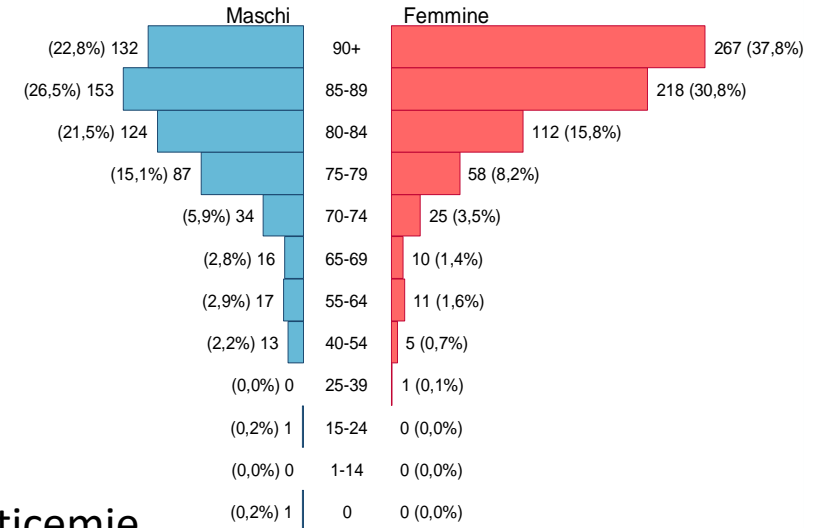
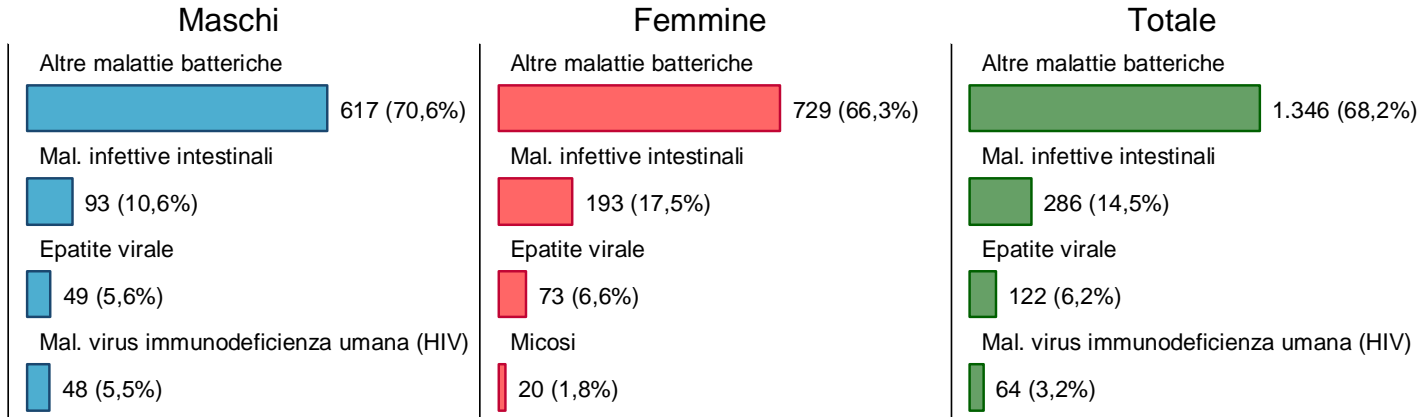
Femmine



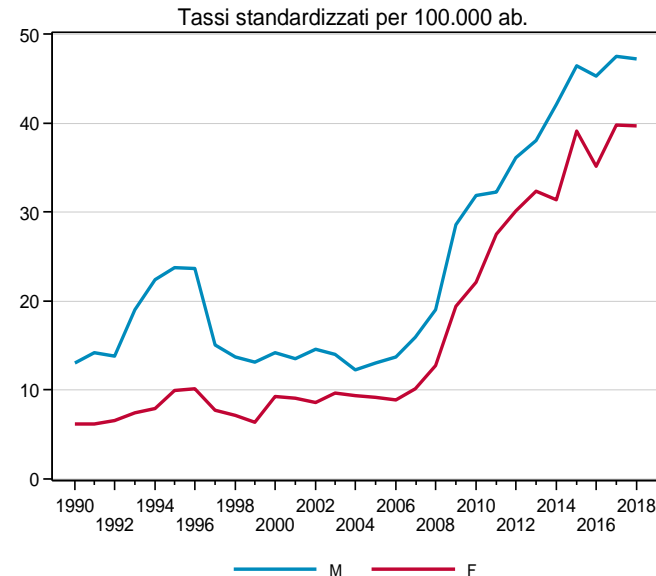
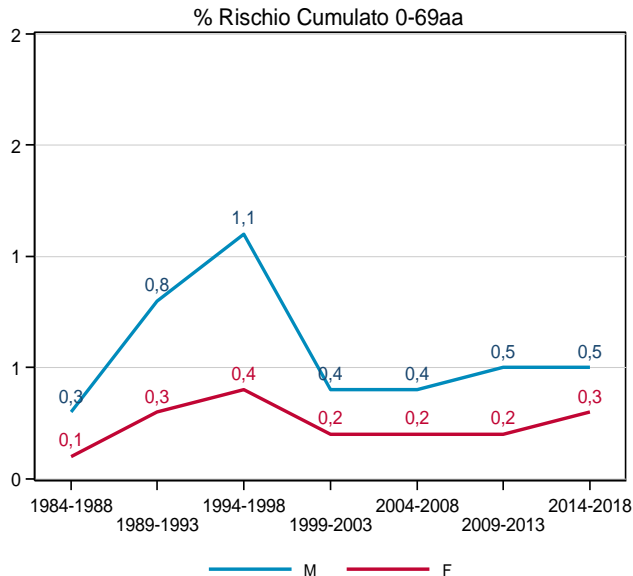
Totale



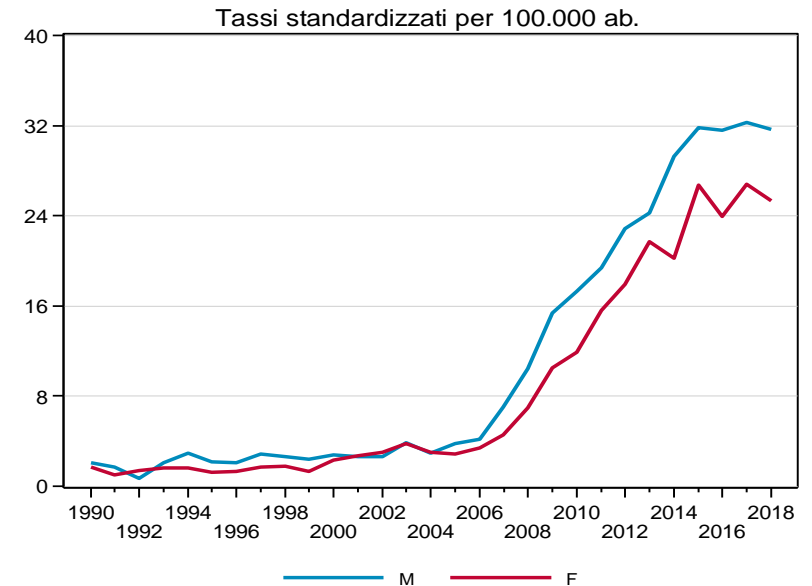
Mortalità per malattie infettive: setticemie 2018



Malattie infettive



Setticemie



Mortalità 2019

2019

Indicatori	Maschi	Femmine	Totale
Decessi	23.615	26.707	50.322
Mortalità Proporzionale su sesso (%)	46,9	53,1	100,0
Tasso Grezzo per 100.000 ab.	1.084,4	1.162,9	1.124,7
Tasso Standardizzato per 100.000 ab.	1.237,1	962,0	1.082,7
Rischio Cumulato 0-69aa (%)	14,2	8,6	11,4
Tasso standardizzato PYLL 70aa per 1.000 ab.	30,0	17,3	23,6

2018

Indicatori	Maschi	Femmine	Totale
Decessi	23.374	26.376	49.750
Mortalità Proporzionale su sesso (%)	47,0	53,0	100,0
Tasso Grezzo per 100.000 ab.	1.074,8	1.148,4	1.112,6
Tasso Standardizzato per 100.000 ab.	1.248,4	961,0	1.086,6
Rischio Cumulato 0-69aa (%)	14,6	8,7	11,6
Tasso standardizzato PYLL 70aa per 1.000 ab.	30,1	17,2	23,6

Mortalità 2019

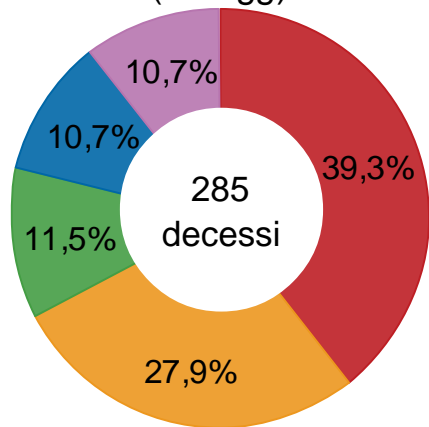
Rango	Decessi	Tasso grezzo x 100.000 ab.	Tasso standardizzato x 100.000 ab.	Rischio Cumulato 0-69 anni x 100	Tasso standardizzato anni di vita persi a 70 anni x 1.000 ab.
1	Mal. Sist. Circolatorio 16.501	Mal. Sist. Circolatorio 368,8	Mal. Sist. Circolatorio 353,3	Tumori 5,5	Tumori 9,4
2	Tumori 13.931	Tumori 311,4	Tumori 302,0	Mal. Sist. Circolatorio 2,1	Traumi e Avvelenamenti 4,0
3	Mal. Sist. Respiratorio 4.483	Mal. Sist. Respiratorio 100,2	Mal. Sist. Respiratorio 96,0	Traumi e Avvelenamenti 1,2	Mal. Sist. Circolatorio 3,5
4	Dist. Psicici e Comport. 2.691	Dist. Psicici e Comport. 60,1	Dist. Psicici e Comport. 57,4	Mal. App. Digerente 0,5	Cond. Morbose Perinatale 1,1
5	Traumi e Avvelenamenti 2.063	Traumi e Avvelenamenti 46,1	Traumi e Avvelenamenti 44,8	Mal. Endocrino-Metaboliche 0,4	Malf. Congenite 0,7
6	Mal. Infettive 1.973	Mal. Infettive 44,1	Mal. Infettive 42,3	Mal. Sist. Respiratorio 0,4	Mal. Sist. Nervoso, Occhio, Orecchio 0,7
7	Mal. Sist. Nervoso, Occhio, Orecchio 1.901	Mal. Sist. Nervoso, Occhio, Orecchio 42,5	Mal. Sist. Nervoso, Occhio, Orecchio 41,0	Mal. Sist. Nervoso, Occhio, Orecchio 0,4	Mal. Endocrino-Metaboliche 0,7
8	Mal. Endocrino-Metaboliche 1.893	Mal. Endocrino-Metaboliche 42,3	Mal. Endocrino-Metaboliche 40,7	Mal. Infettive 0,3	Mal. App. Digerente 0,7
9	Mal. App. Digerente 1.791	Mal. App. Digerente 40,0	Mal. App. Digerente 38,5	Cond. Morbose Perinatale 0,2	Mal. Sist. Respiratorio 0,6
10	Mal. App. Genitourinario 1.257	Mal. App. Genitourinario 28,1	Mal. App. Genitourinario 26,9	Malf. Congenite 0,1	Mal. Infettive 0,6

Mortalità infantile: 2014-2018

Indicatori	Maschi	Femmine	Totale
Nati morti (≥28 sett. gestazione)	258	232	490
Mortalità proporzionale su sesso (%)	52,65	47,35	100,00
Tasso natimortalità per 1.000 nati	2,90	2,80	2,80
Mortalità perinatale (≥28 sett. gestazione + 0-6 gg)	358	306	664
Mortalità proporzionale su sesso (%)	53,92	46,08	100,00
Tasso mortalità perinatale per 1.000 nati vivi	4,00	3,70	3,80
Mortalità perinatale estesa (≥28 sett. gestazione + 0-27 gg)	425	350	775
Mortalità proporzionale su sesso (%)	54,84	45,16	100,00
Tasso mortalità perinatale estesa per 1.000 nati vivi	4,80	4,20	4,50
Mortalità neonatale (<28 gg)	167	118	285
Mortalità proporzionale su sesso (%)	58,60	41,40	100,00
Mortalità proporzionale su mortalità generale (%)	0,14	0,09	0,11
Tasso mortalità neonatale per 1.000 nati vivi	1,90	1,40	1,70
Mortalità neonatale precoce (0-6 gg)	100	74	174
Mortalità proporzionale su sesso (%)	57,47	42,53	100,00
Mortalità proporzionale su mortalità generale (%)	0,09	0,06	0,07
Tasso mortalità neonatale precoce per 1.000 nati vivi	1,10	0,90	1,00
Mortalità neonatale tardiva (7-27 gg)	67	44	111
Mortalità proporzionale su sesso (%)	60,36	39,64	100,00
Mortalità proporzionale su mortalità generale (%)	0,06	0,03	0,04
Tasso mortalità neonatale tardiva per 1.000 nati vivi	0,80	0,50	0,60

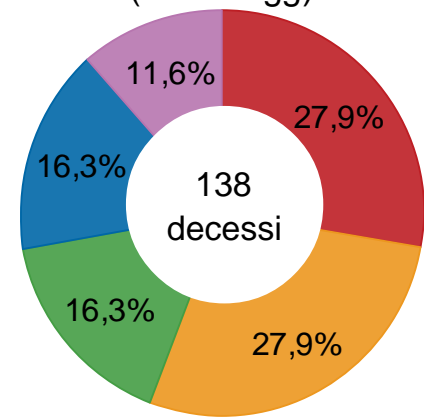
Indicatori	Maschi	Femmine	Totale
Mortalità post-neonatale (28-365 gg)	79	59	138
Mortalità proporzionale su sesso (%)	57,25	42,75	100,00
Mortalità proporzionale su mortalità generale (%)	0,07	0,04	0,06
Tasso mortalità post-neonatale per 1.000 nati vivi	0,90	0,70	0,80
Mortalità infantile (<1 anno)	246	177	423
Mortalità proporzionale su sesso (%)	58,16	41,84	100,00
Mortalità proporzionale su mortalità generale (%)	0,21	0,13	0,17
Tasso mortalità infantile per 1.000 nati vivi	2,80	2,10	2,50
Mortalità tra 1 e 4 anni	43	33	76
Mortalità proporzionale su sesso (%)	56,58	43,42	100,00
Mortalità proporzionale su mortalità generale (%)	0,04	0,03	0,03
Tasso mortalità tra 1 e 4 anni per 1.000 bambini	0,10	0,10	0,10
Mortalità entro 5 anni (<5 anni)	289	210	499
Mortalità proporzionale su sesso (%)	57,92	42,08	100,00
Mortalità proporzionale su mortalità generale (%)	0,25	0,16	0,20
Tasso mortalità entro 5 anni per 1.000 nati vivi	3,30	2,50	2,90

Mortalità neonatale (<28 gg)



Cause 0-28 gg

Mortalità post-neonatale (28-365 gg)

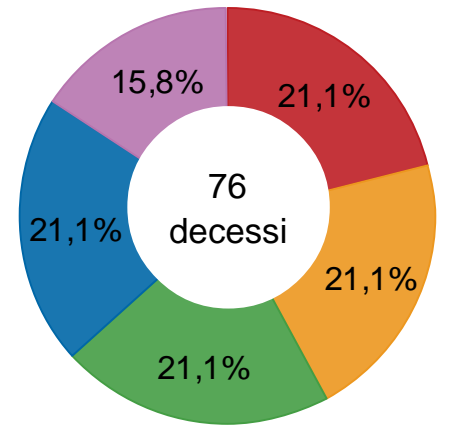


Cause 29-365 gg

- P07 Breve gestazione, basso peso nascita
- P22 Sofferenza respiratoria neonato
- Q24 Altre malf. congenite cuore
- P21 Asfissia alla nascita
- P52 Emor. intracranica di feto/neonato

- Q24 Altre malf. congenite cuore
- Z02 Causa sconosciuta
- P07 Breve gestazione, basso peso nascita
- Q21 Malf. congenite setti cardiaci
- P22 Sofferenza respiratoria neonato

Mortalità 1-4 anni



Cause 1-4 anni

- C71 Tum. mal. encefalo
- C91 Leucemia linfoide
- Z02 Causa sconosciuta
- T75 Effetti di altre cause esterne
- G40 Epilessia

**I Registri
di
mortalità
della
Regione
Emilia-
Romagna**

Piacenza: Dario Signorelli, Lorenzo Bossio, Elena Cammi, Giorgio Chiaranda, Fabio Faccini, Maria Rita Prazzoli, Cristina Sartori, Pietro Seghini, Elena Zambiasi

Parma: Rosanna Giordano, Maristella Brattesani, Stefania Copelli, Patrizia Cuccaro, Floriana Maria De Stefano, Annalisa Lombardo, Emilio Marchionni, Irma Parma, Ciro Parisi, Barbara Spagnoli

Reggio Emilia: Ferdinando Luberto, Cinzia Storchi, Francesca Roncaglia, Claudio Gabbi, Barbara Braghiroli, Isabella Bisceglia

Modena: Alessandra Schiavi, Petra Bechtold, Karin Bonora, Moreno Donini, Roberta Lusuardi, Letizia Sampaolo, Giulia Quattrini

Bologna: Vincenza Perlangeli, Marcella Bray

Imola: Andrea Pizzoli, Cecilia Guizzardi

Ferrara: Annalisa Califano, Diletta Pelloni

Forlì: Viviana Brunetti, Simona Fabbri, Paola Orlati

Cesena: Barbara Bondi, Claudio Bissi, Giuseppe Brighi, Angela Casadei, Sabrina Guidi. **Ravenna:**

Bruna Calderoni, Gian Paolo Casadio, Maria Edoarda Fava, Manuela Marescalchi, Manuela Melandri, Barbara Piccinini, Giannalberta Savelli

Rimini: Michela Morri, Mirca Guerra, Patrizio Massimo

Grazie di
cuore a
tutti!!!



Grazie per l'attenzione



LINK: https://salute.regione.emilia-romagna.it/normativa-e-documentazione/rapporti/atlane-di-mortalita/atlane_2014-2019.pdf