

SERVIZIO SANITARIO REGIONALE
EMILIA-ROMAGNA



Cresterea si ingrijirea copiilor in primul an de viata

Pentru mama si tata



Regione Emilia-Romagna

Aceasta publicatie este dedicata neo parintilor. Oferă primele informatii despre ingrijirea copiilor din momentul nasterii pana la primul lor an de viata, despre primele boli, unde trebuie mers si ce trebuie facut pentru a beneficia de asistenta, despre serviciile oferite de catre Serviciul sanitar regional si sunt la dispozitie pentru mamele si cuplurile straine mediatori culturali in Centrele de Consultatie si in Spatiile dedicate.

Publicatia este disponibila in limba italiana, engleza, franceza, rusa, spaniola, araba, chineza, romana, machedona, portugheza, albaneza si urdu.

Intentia este cea de a oferi un ajutor in asa fel ca nasterea copiilor sa fie intradevar un moment de mare fericire si in asa fel ca, in caz de dificultate, parinti pot primi primele raspunsuri la dubiile lor.

Brosura este doar un instrument informativ. In momentul in care parinti vor trebui sa adopte hotariri in privinta sanatatii copiilor vor fi in orice caz ajutati de catre un pediatru de incredere si de catre personalul sanitar prezent in Centrele de Consultatie si in Spatiile pentru femeile imigrate si copii lor: obstetrica, ginecolog, pediatru, asistenta sanitara. Mamele si cuplurile se pot adresa acestor profesionisti: vor gasi asistenta, si disponibilitate din partea lor pentru a asculta problemele si informatiile lor.

Giovanni Bissoni
Consilier comunal pentru sanatatea

- Alaptarea
 - Laptele matern
 - Problemele sanilor
 - Alimentatia, daunele provocate de la fum, medicamentele
 - Laptele artificial
- Ingrijirea copiilor
 - Cordonul ombilical
 - Baia
 - Ochii si urechile
 - Unghile
 - Parul
 - Schimbarea pampersului
 - Hainele
 - Somnul sigur
- Ce trebuie facut pentru a transforma in loc sigur mediul in care traiesc copii
 - Caderi
 - Arsuri
 - Sufocari
 - Innecari
 - Otraviri
 - Accidente de electricitate
- Calatorii cu copii
 - Calatorii cu masina
 - Calatorii in strainatate
- Ce trebuie facut in caz de febra, voma, diaree
- Vaccinarile
- Prevenirea cariilor
- Consultatiile medicale
- Inscrierea la Serviciul Sanitar, asistenta sanitara, serviciile dedicate familiilor straine
- La cine trebuiesc intrebate informatii despre toate serviciile oferite

Laptele matern

Laptele matern este alimentul cel mai bun pentru creșterea copiilor.

Contine toate elementele necesare copilului in cantitati potrivite: proteine, zahar, grasime, vitamine si saruri minerale.

Laptele matern protejeaza copilul de la multe boli infectioase, deoarece transmite copilului multi anticorpi care a-i are mama.

Noinascuti trebuiesc invatati sa suga la san deja din primele ore de viata.

Primele ori mamele pot intalni dificultati: se poate intampla ca copilul sa nu vrea sa suga laptele de la san, pentru mama poate sa fie dureros sau ca laptele sa para insuficient. Nu trebuie ca mamele sa se ingrijoreze deoarece situatia asta se poate rezolva in putine zile. Este in orice caz de folos, de a se informa si de a se sfatui cu personalul expert precum pediatrul de incredere sau obstetrica prezenti in sectia Spitalului sau in Centrul de Consultatie familiara.

Pana la 6 luni, laptele matern este singurul aliment de care copii au nevoie. Nu este necesara apa sau alte lichide.

Majoritatea copiilor, in functie de gradul lor de foame, sunt in stare sa suga de multe ori sau de mai putine ori la fiecare alaptare: este indicat, ca copilul sa fie lasat liber de orarii si de reguli, si de a favoriza cererile lui.

Durata alaptarii este de obicei de 15-20 de minute. Este important de stiut ca nu trebuie fortata alaptarea mai mult decit timpul natural



stabilit deoarece cantitatea de lapte de care copilul are nevoie este supta in primele 10-15 minute. Se poate alapta doar de la o mamela sau din amandoua, incepand totusi de la cea mai plina.

Alaptand, mama instaureaza un raport foarte strins cu propriul copil. Contactul foarte precoce, deja dupa nasterea copilului, amelioreaza relatia si bunastarea pentru ambele parti.

Pentru a mentine o situatie metabolica corecta, este important, mai ales in primele luni de alaptare, ca mamele sa **se odihneasca** des, mai ales in momentele in care copilul doarme.

Este indicata alaptarea si in cazul in care copilul este bolnav, si in caz de diaree.

Dupa primele 6 luni, si dupa o consultatie cu pediatriul, in afara de laptele matern, copii se pot alimenta si cu alte tipuri de mancare: carne, supa (ex: crema de zarzavaturi), faina de cereale, fructe si zarzavaturi, dar **laptele de vaca**, si daca oportun diluat, poate fi dat **doar dupa primul an de viata a copilului**.

Greutatea copilului in primele zile de viata poate scadea datorita unei scaderi fiziologice, cantificata in circa 10% din greutatea lui initiala. In general, greutatea lui initiala va fi recuperata in primele doua saptamani de viata. Succesiv, daca greutatea copilului creste in mod regulat – minim 120 de grame pe saptamana – parinti vor avea siguranta ca copilul mananca suficient.

Problemele sanilor

Unele ori, in timpul alaptarii, se poate intampla ca mamela sa se intareasca sau sa se inroseasca. Se poate si verifica prezenta unelor crapaturi in zona sfarcului, crapaturi care sunt destul de dureroase. Aceste crapaturi pot fi cauzate de la o incorecta pozitionare a copilului in timpul alaptarii; in aceste cazuri este indicat de a nu opri alaptarea, si de a se consulta cu pediatriul sau obstetrica.

Pentru a sterge mamela si sfarcurile, este suficienta apa si sapun neutru.



Alimentatia, daunele provocate de la fum, medicamentele

In timpul alaptarii, alimentatia mamei, trebuie sa fie abundenta dar nu excesiva, si mai ales diferita si de mai multe feluri care cuprind si lichide si fibre. Carne, peste, branzeturi, zarzavaturi si fructele sunt alimente excelente pentru mama care alapteaza.

Apa, sucuri de fructe si laptele de vaca, sunt componente esentiale pentru a transmite copilului saruri minerale, importante si pentru mamele si pentru copiii lor. Este important de a consuma lichide, pentru a evita constipatia, care este un fenomen destul de frecvent pentru mamele care alapteaza. Trebuie totusi adus la cunostinta ca a se bea mai mult decat necesitatile organismului, de exemplu mai mult de 1 litru sau 1 litru jumătate de lichide pe zi, nu influenteaza cantitatea de lapte produs.

In perioada alaptarii este indicat de a nu se consuma in exces cafea, vin sau tarii.

Cum deja este cunoscut, fumatul este daunator pentru sanatatea mamei si a copilului. Si fumatul persoanelor care locuiesc in casa este daunator: copiii care traiesc in casa cu persoane care fumeaza, prezinta tuse, bronsita si asma. Cind cineva fumeaza intr-un loc inchis, trebuie dus copilul in alta camera, sau invitata persoana care fumeaza, sa mearga in alta parte.

In timpul alaptari, este indicat de a se consulta cu un doctor, in cazul in care trebuie luate medicamente.

Laptele artificial

Daca mama nu are lapte sau nu are suficient de mult pentru alaptare, se poate consulta cu pediatrul pentru adoptarea laptelui artificial.

Laptele matern este alimentul cel mai bun pentru copii: de aceea daca mama nu are suficient de mult lapte matern, poate continua cu alaptarea dar intre timp poate integra alimentatia cu lapte artificial.

Exista multe feluri de lapte in comert, praf sau lichid, unele feluri sunt



indicate pentru primele luni de viata a copilului, si altele dupa primele 5 – 6 luni de viata.

Pediatrul poate sfatui laptele cel mai indicat pentru copilul si poate informa mama despre cantitatea laptelui si despre orarile alaptarii, in functie de varsta si de greutatea copilului.

Toate felurile de lapte lichid sunt deja gata pentru folosirea, nu trebuiesc diluate cu apa, trebuiesc doar incalzite. Toate felurile de lapte praf, trebuiesc pregatite punand in biberon o cantitate de lapte continuta intr-un recipient specific care serveste drept masura minima de capacitate, in cazul respectiv cantitatea de praf la fiecare 30 cc de apa, in functie si de sfatul pediatrului.

In timpul alaptarii cu lapte artificial, lichid sau praf, trebuiesc urmarite cantitatile si orariile alaptarii, care au fost in prealabil concordate cu pediatrul care are grija de copil.

Alaptarea, si cu lapte natural si cu lapte artificial, este un moment foarte important: copilul, primeste din partea mamei sale priviri, contacte, mangaieri, care stimuleaza copilul la o crestere sanatoasa.

Biberoanele folosite pentru alaptarea trebuiesc spalate si sterilizate la fie care moment de folosire cel putin pentru prima luna de viata a copilului. In lunile urmatoare, trebuiesc spalate cu apa si detergent.

Pentru a steriliza exista doua modalitati principale:

- 1) a se fierbe, tinand intr-o oala plina de apa recipientele, timp de 10 minute suzetele si timp de 20 de minute biberoanele, dupa care trebuiesc pozitionate pe o suprafata curata pentru a le lasa sa se scurga;
- 2) dupa ce au fost spalate, se pozitioneaza suzetele si biberoanele timp de 2 ore intr-o solutie dezinfectanta, care se poate cumpara in farmacie sau la supermarket; dupa care trebuiesc pozitionate pe o suprafata curata pentru a le lasa sa se scurga.



Cordonul ombilical

Partea cordonului ombilical care ramane agatat la burta copilului, de obicei, se dezprinde singur dupa primele 7-10 zile de viata: in aceasta perioada este necesar de al bandaja cu un pansament curat si uscat, mai bine daca steril, si de al infasora cu un bandaj elastic in jurul corpului care trebuie inlocuit la fiecare schimb de pampers; este indicat de al mentine afara din pampersul.

Dupa ce cordonul a cazut, este oportun de a mentine acoperita zona cu pansamentul curat si uscat pana cand rana nu va fi vindecata total, timp de doua sau trei zile. In cazul in care zona ranii s-a inrosit si dureaza pentru mai multe zile sau rana nu s-a vindecat, trebuie consultat pediatrul sau obstetrica.

Cordonul ombilical poate fi atins, copii nu simt nici un fel de durere.

Baia

Pentru a putea face baia noinscutiilor este indicat de a astepta vindecarea totala a ranii ombilicala.

Inainte de a proceda cu baia, este important de a verifica temperatura apei cu cotul.

Pentru a spala copilul, se poate pune intr-o cadita de plastic cu apa suficiente, mentinandui capul afara din apa.

In timpul baii, copilul nu trebuie lasat singur nici un moment.

Dupa baia, trebuie evitata folosirea de pudra, deoarece poate fi inhalata din partea copilului si poate cauza probleme respiratoare si se poate aduna in indoiturile pielii si poate



provoca iritatii.

Este foarte important de a se aminti ca noinascutii sunt foarte sensibili la schimbari de temperatura; si in cazul in care nu se dispune de un mediu incalzit, este oricum foarte important de a avea grija de curatenia copilului. In acest caz, este indicat de a dezbraca si de a imbraca copilul pe etape, in asa fel ca el sa nu fie supus prea mult la schimbarea temperaturii.

Ochii si urechile

Pentru a spala ochii se pot folosi panze sau servetele de bumbac umezite cu apa calduta si bine stoarse. Pentru a reduce riscul infectiilor, trebuiesc folosite panze sau servetele de bumbac diferite pentru fiecare ochi, si trebuie procedat cu curatenia din interior in exterior.

Pentru curatenia urechilor este indicat de a se folosi panze sau servetele de bumbac umezite cu apa calduta, doar pentru spalarea partiilor externe. Partea interioara nu trebuie atinsa. Nu trebuiesc folosite produse tip "cotton fioc".

Unghile

Unghile trebuiesc tinute scurte pentru a evita ca copii sa se sgarie si ca sa se evite adunarea sub ele de murdarie. Trebuiesc folosite foarfeci cu varf rotunjit.

Parul

Citeodata, pe capul copilului se pot forma mici coji (numite coji laptee). Pentru a le putea indeparta, trebuiesc mai intai muiate cu ulei, si ulei de mazline si, succesiv, pot fi indepartate cu apa calduta si shampun lejer.



Schimbarea pampersului

De obicei, în timpul schimbării pampersului, nu este necesară aplicarea cremelor. Este indicată o cremă grasă, în cazul în care părțile genitale sau anale sunt înrosite. Dacă roseata va continua este oportun de a se consulta cu pediatrul.

Noinascuții sunt spălați și schimbați foarte des, și în funcție de necesitățile lor.

Fetele, pentru a evita ca unele infecții să treacă de la anus la vagin, trebuie spălate și uscate cu mișcarea din partea anterioară în partea posterioară.

La băieții la care nu a fost făcută circumcizia, prepuțul protejează fiziologic glandul în primele luni de viață: trebuie folosită multă atenție în această operațiune de curățenie, limitând la minimumul necesar rețracția prepuțului.

Hainele

Este indicată folosirea unor haine adecvate la temperatura mediului, ușoare de folosit (exemplu: deschise la spate) și care permit copiilor să se miște în libertate.

Nu este necesar de a îmbrăca copilul cu pantofi înainte ca el să fie învățat să meargă. Pentru a proteja picioarele lui de la frig se pot folosi șosete de lână.

Somnul sigur

Poziția cea mai bună pentru somnul copilului este cea pe spate.

Este oportun de a culca copilul fără pernă, și de a folosi saltele tari și de a evita folosirea aparatelor laterale pentru patutul copilului.

Noinascuții nu trebuie acoperiți prea mult, mai ales în caz de febră, și nu trebuie înfășurați strâns în acoperțură.



Trebuie evitat de a fuma in casa si in general copii vor trebui tinuti in locuri in care nu se fumeaza.

Pe perioada de iarna, temperatura camerei in care doarme copilul va trebui pastrata intre 20°C ziua si 18° noaptea.

Alaptarea la san face in asa fel ca somnul copilului sa fie linistit.



CE TREBUIE FACUT PENTRU A TRANSFORMA IN LOC SIGUR MEDIUL IN CARE TRAIESC COPII

Caderi

In primele luni si in primi ani de viata a copilului nu trebuie lasati singuri pe masa de infasat, paturi fara parapeti, canapele si scaune.

Cind nu este posibil de a-i controla in mod direct sau de a-i tine in brate, copii trebuie pusi intr-un loc sigur: in patutul cu parapeti sau in box.

Trebuie tinut in considerare ca copii pot fi in stare de a se deplasa singuri deja de la varsta de 6 luni, de aceea este oportun de a folosi gardulete pentru scarile interioare, a se elimina cheile din usa, de a instala parapeti pentru ferestre, a nu se tine scaune langa ferestre sau balcoane.

Este necesar **de a chema imediat doctorul sau a chema serviciul de emergenta 118** in cazul in care copilul **cade sau se loveste la cap in mod violent** si succesiv manifesta **stari de somnolenta sau voma**. **Serviciul de emergenta 118** trebuie chemat si in cazul in care copilul dupa ce a cazut, **nu raspunde** cind este chemat **sau nu este in stare sa miste mainile sau picioarele**.

Arsuri

In timpul pregatirii mancarii, lichide sau mancaruri fierbinti care stropesc, trebuie mare atentie deoarece pot cauza grave arsuri copiilor. Este oportun de a se folosi toate precautiile posibile si copii trebuie tinuti departe de surse de caldura (exemplu: fierul de calcat, sobe) si departe de catre aragaz. Un exemplu este cel de a positiona oalele si masini pentru cafea in ochiurile aragazului posterioare.

Este foarte important de a evita de a se tina in brate un copil in momentul in care se transporta sau sa minuiască mancaruri sau bauturi fierbinti.

Pentru a preveni arsuri provocate din cauza apei de la robinet, centrala trebuie sa aiba o temperatura intre 50 si 55 de grade.

In caz de arsura, trebuie pusa partea arsa **sub apa rece de la chiuveta**, si imediat trebuie contactat pediatrul **si in cel mai rau caz 118**.



Sufocari

În primele luni de viață, copiii explorează mediul ducând la gura obiectele. Este de aceea necesar de a nu lăsa la îndemână copiilor obiecte care pot fi înghițite, precum jucării de mici dimensiuni, lăntisoare, pandantive.

Pentru alimentație, este necesar de a tăia mâncarea în mici bucăți. Nu trebuie date lor bomboane, arahide sau alte feluri de mâncare când încă nu sunt în stare să mestече.

Innecare

În timpul băii copiii nu trebuie lăsați singuri niciodată, nici în timpul în care se umple cada sau cadita sau când se golește de apă după folosire.

Afara din casă trebuie mare atenție în proximitatea recipientelor și cazanelor de apă, puturi, piscine etc.

Otrăviri

Medicamentele și produsele pentru curățarea casei trebuie conservate afara din vederea copiilor.

Aceste produse trebuie cumpărate și păstrate în cutia lor originală cu închiderea de siguranță.

Este indicat de a se controla întotdeauna data expirării medicamentelor și a alimentelor.

În caz de ingerare, trebuie mers la Urgență, cu flaconul lichidului sau medicamentului ingerat.

Accidente de electricitate

Firele electrice externe, prizele de curent și prelungitoarele puse pe pardoseală sunt foarte periculoase deoarece copiii care încep să se



deplaseze singuri pot fii atrasi de ele, atingandu-le sau ducandu-le la gura si muscandu-le, sau pot introduce degetele in prizele din perete. Este oportun de a se folosi de dopuri de plastic, usor de gasit in comert, pentru a inchide prizele de curent.

Trebuie evitata folosirea prelungitoarelor de curent; sau, daca acest lucru nu este posibil, trebuie pus firul la inaltime, trecand pe mobila sau usi, in asa fel ca copilul sa nu poata ajunge la ele. Este important de a repara firele care atarna.



Calatorii cu masina

In timpul calatoriilor cu copilul este obligatoriu folosirea unui scaunel special pentru copii de montat in masina, pozitionat pe scaunul posterior. Pozitionarea acestui scaunel pe scaunul posterior este obligatorie in cazul in care masina nu are airbagul in corespondenta scanului anterior a pasagerului.

Este strict interzis de a tine copii in brate.

Calatorii in strainatate

Inainte de plecare in alte Tari, este indicata o consultatie generala la un pediatru pentru a verifica starea copilului. Dupa care este indicat de a merge la un cabinet UsI pentru calatoriile internationale pentru a cunoaste toate recomandarile necesare, care sunt diferite de la o Tara la alta si difera si de la o varsta la alta.



Febre

Copilul are febre cand temperatura subsuoarei sau inghinala depaseste 37.3°C.

Temperatura sa masoara cu termometrul positionat la subsuoara sau in indoitura inghinala pentru un minim de trei minute.

Febra nu este o boala, dar este sintoma de o boala mai mult sau mai putin grava.

Daca febra este mare (la fel sau superioara de 38.5°C), sau daca dureaza pentru o perioada superioara la 3 zile, sau daca este legata la alte sintome, trebuie consultat imediat pediatriul.

Ce trebuie facut in asteptarea indicatilor pediatriului

Nu trebuie acoperit in mod excesiv copilul.

Trebuie date copilului bauturi dorite de el, preferabil cu zahar.

Trebuie pus pe capul lui ceva rece, cum ar putea fi batista uda sau gheata, cind temperatura este mare.

Daca temperatura este superioara la 38,5°C trebuie intervenit cu medicamente anti febra pentru copii.

Diaree

Copilul are diaree cind excrementele sunt lichide si abundente, mai mult de patru ori pe zi.

Cu cit un copil este mic cu cit diareea este periculoasa.

In cazul in care copilul este slab de puteri si de energii este indicat de a se consulta un medic.

Ce trebuie facut in asteptarea indicatiilor pediatriului

Dat copilului de baut des si in mici cantitati lichide preferabil cu zahar sau solutii rehidratante.

Trebuie controlate atent excrementele: numarul lor, culoarea, prezenta de sange sau mucozitate. A se schimba des pampersul.



Voma

Unii copii vomita des, de obicei cand au tuse sau dupa ce au plans mult. In aceste cazuri, doar un episodiu nu trebuie sa ingrijoreze parinti, mai ales daca copilul dupa ce a vomitat este vioi ca de obicei si face lucrurile care le face intotdeauna.

Daca voma se repeta de mai multe ori, si impiedica asumarea lichidelor, si in acelasi timp este prezent si sange, sau exista febra sau durere de cap, si daca apare **dupa o cadere sau dupa o lovitura la cap**, este indicat **de a se consulta cu pediatrul**, si daca acest lucru nu este posibil **trebuie mers la urgenta**.

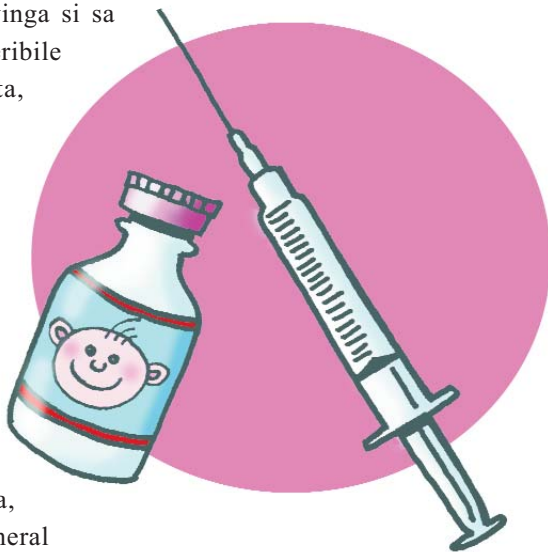
Ce trebuie facut in asteptarea indicatiilor pediatrului

Nu trebuiesc date copilului medicamente pe gura; in caz de febre mare se poate utiliza un antipiretic in supozitoare.

Este indicat de a tine copilul in brate, in asa fel ca el sa poate elimina voma fara sa afecteze caiile respiratoare.



Vaccinarile au contribuit sa invinga si sa blocheze in toata lumea boli teribile precum variola, poliomeilita, tetanus si difterita: vaccinele actioneaza stimuland producerea de anticorpi. In general, vaccinele, sunt destul de acceptate de catre organisme si nu creaza probleme particulare, dar citeodata se pot verifica reacti precum inrosire si umflare in punctul in care a fost facuta injectia, febra, agitatie, somnolenta care in general se rezolva in jur de 48 de ore.



Efecte colaterale mai grave, cum ar putea fi reactii alergice grave sau daune neurologice, sunt foarte rare: pediatriul poate da toate informatiile necesare parintilor.

In Italia, sunt prevazute pentru toti copiii vaccinele contra poliomeilita, tetanus, difterita, hepatita B, tuse convulsiva, hemofil, pojar, rujeola, oreion, pneumonie, meningita C. Pentru copiii care se afla in conditii de sanatate particulara, sau care se afla in medii cu multa lume sau frecventea comunitatii scolare, sunt recomandate si vaccinele contra gripei, varsat de vant si hepatita A.

In Emilia-Romagna toate vaccinele sunt efectuate la cabinetele de Pediatrie a comunitatilor/Centrele de consultatie pediatrice sau de catre pediatriul ales.

Vaccinele sa pot incepe pornind de la varsta de 2-3 luni. Parintii vor primi a casa o scrisoare unde este fixata data pentru prima programare si toate indicatiile referitoare. Informatiile despre vaccinarile si timpurile prevazute pentru efectuarea lor vor fi comunicate din partea Pediatriilor a comunitatilor/Centrele de consultatie pediatrice in



momentul in care va avea loc primul vaccin, sau in prealabil de catre pediatrul de incredere.

Inainte de efectuarea vaccinului, vor fi date parintilor toate informatiile despre vaccinele folosite si despre posibilele indispozitii ce pot aparea dupa administrarea lor.

Parinti vor trebui sa acorde consimtamintul lor pentru vaccinarea copiilor, si in unele cazuri si in scris.

In momentul vaccinarii, este important de a comunica medicului:

- daca copilul are boli importante, si daca asuma medicamente particulare sau daca in acel moment are febra;
- daca au fost efectuate de putin timp transfuzii de sange;
- daca au existat precedente reactii grave la precedente vaccinari.

Documentatia referitoare la vaccinari trebuie pastrata si aratata la urmatoarele programari.

Pentru a avea informatii referitoare la timpul si modalitatea vaccinarii, parinti se pot adresa la pediatrul lor de incredere sau la Serviciul pentru Vaccinari Usi in zona de resedinta.

PREVENIREA CARILOR

Caria este boala dintilor mai frecventa si poate fi prevenita respectand unele reguli:

- o corecta igiena orala, prin curatenia dintilor dupa fiecare masa: pentru noii nascuti cu o panza de bumbac, si pentru copii mai mari, cand este posibil, cu peria de dinti;
- a reduce cit mai mult alimentele cu zahar;
- a se efectua macar o data pe an o vizita de control, la dentist sau la pediatru.



Prima vizita la un pediatru este indicata pana in 7-10 zile de la nastere si este importanta pentru a determina starea de sanatate a copilului.

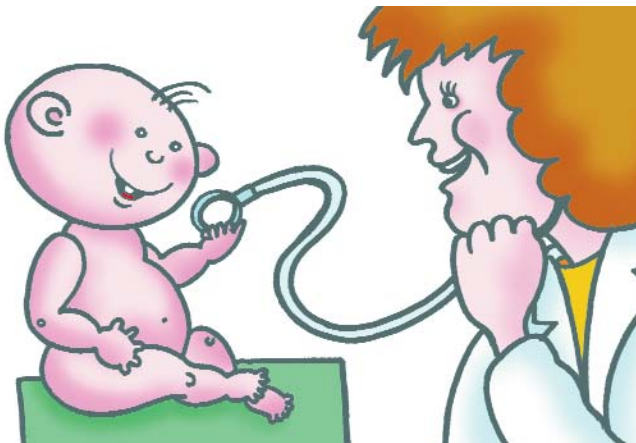
In timpul primului an de viata, daca nu exista probleme particulare, este oportun de a concorda cu pediatru timpul in care trebuiesc efectuate vizitele de control; este indicat de a efectua consultatile de control la cel putin doua luni circa.

In caz de necesitate, cind copilul nu are pediatrul de libera hotarire, parinti se pot adresa la Centrele de consultatie pediatrice.

Prezenta mediatorilor culturali in Spatile dedicate femeilor imigrate si copii lor a Centrelor de consultatie pediatrica poate fi un ajutor valabil pentru parintii straini in raportul cu operatori sanitari, dar in acelasi timp pot beneficia si de informati despre serviciile oferite.

Pentru neo mame este indicat de a efectua un control ginecologic dupa 30-40 de zile de la nastere. In aceasta vizita de control, efectuata din partea unui spcialist precum un ginecolog sau o obstetrica, este important de a analiza bunastarea fizica si psihologica a mamei si este ocazia pentru a primi informatii referitoare metodelor contraceptive care pot fi folosite in timpul alaptari. Obstetricile prezente in Centrele de consultatie sunt la dispozitie si in momentele imediat succesive nasterii pentru a controla perineele, in caz de operatie, pentru consulenta referitoarea problemelor pentru alaptarea la san si ingrijirea nounascutul.

Bunastarea mamei este determinanta si de bunastarea copilului.



INSCRIEREA CATRE SERVICIUL SANITAR NATIONAL, ASISTENTA SANITARA, SERVICILE DEDICATE FAMILIILOR STRAINE

Serviciul Sanitar Regional a regiunii Emilia-Romagna garanteaza asistenta sanitara, prevazuta de catre nivelele Esentiale de Asistenta, pentru cetateni italieni si straini inscrisi la Serviciul sanitar national.

Inscrierea la Serviciul Sanitar national este gratuita si acorda dreptul de a alege medicul de familie sau pediaterul de incredere pentru copii pana la 14 ani: la inscrisi este eliberata o legitimatie sanitara.

Cetatenii care apartin Uniunii Europene care au resedinta sau domiciliul in Italia pentru motive de lucru, se pot inscrie la Serviciul sanitar national pentru perioada in care au resedinta sau domiciliul.

Cetateni extracomunitari cu permisul de sedere, sau care au prezentat cerere pentru reinnoire, se pot inscrie la Serviciul national si durata inscrierii este eaceasi precum permisul de sedere. Participarea pentru cheltuielile de ticket urmaresc aceleasi modalitati prevazute pentru cetateni italieni.

Pentru straini temporar in Italia fara acte, este eliberata o legitimatie sanitara cu o valabilitate de sase luni (legitimatie STP, Strain Temporar Prezent) care se poate reinnoi.

Legitimatia STP acorda dreptul la asistenta sanitara referitoara la: ingrijiri la cabinet si la spital urgente sau esentiale pentru boli si accidente de munca, ingrijirea in momentul sarcinii, maternitatii si sanatatii minorului, vaccinari obligatorii pentru prevenirea colectiva, interventi de profilaxie internationala, profilaxie, diagnoza si ingrijirea bolilor infectioase, inclusiv SIDA, interventi pentru prevenire, ingrijire si reabilitare a situatiilor de toximanie.

Participarea pentru cheltuielile de ticket urmaresc aceleasi modalitati prevazute pentru cetateni italieni.

Cetatenii straini prezenti in Emilia Romagna, cu sau fara permis de sedere, pot accesa direct, adica fara cererea medicului de baza, la Centrele de consultatie familiare, la Centrele de consultatie Pediatriche, si la Spatiile dedicate femeilor imigrate si copii lor.

Se pot adresa la Spatii pentru femeile imigrate si copii lor mai ales femeile deabea sosite in Italia sau care au dificultate sa acceseze la servicii; in toate aceste structuri este intotdeauna prezenta Mediatoarea



Culturala si personalul este aproape in totalitate feminin.

Asistenta garantata femeilor este in cazuri de: sarcina, avort (IVG), menopauza, contraceptivitatea, sterilitatea, nefertilitatea, vizitele specialiste ginecologice, prevenirea tumorilor la colul uterin (Pap-test), asistenta psihologica si sexuologica.

Pentru copii sunt asigurate vizitele medicale, vaccinarile, controalele pentru tuberculoza si pentru celelalte boli infectioase.

Folosirea tuturor serviciilor sanitare din partea persoanelor straine fara permis de sedere nu comporta semnalarea autoritatilor de politie.



LA CINE TREBUIE MERS PENTRU A BENEFICIA DE INFORMATI DESPRE TOATE SERVICIILE

Pentru informatii referitoare serviciilor, se poate contacta numarul verde gratuit a Serviciului sanitar regional din regiunea Emilia-Romagna:

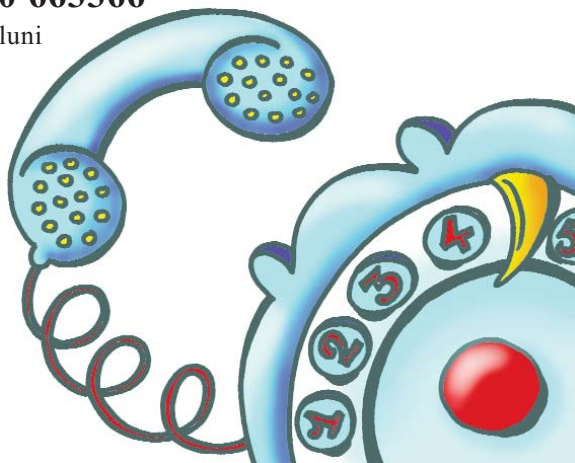
800 033 033

In fiecare zi lucratoare de la orele 8,30 pana la orele 17,30 si sambata de la orele 8,30 pana la orele 13,30.

Pentru judetul Bologna este activ si un numar verde gratuit pentru straini cu un serviciu de informati in mai multe limbi:

800 663366

Raspunde in dupa-amiaza de luni si de miercuri de la orele 14,30 pana la orele 16,40 si in dimineata de miercuri si sambata de la orele 9 pana la orele 12,30.



Pentru informati se poate consulta si:

Portalul a Serviciului sanitar regional din Emilia-Romagna

www.saluter.it

Portalul a Politicilor sociale Regiunei Emilia-Romagna

www.emiliaromagnasociale.it

Situl a Consultei pentru imigrare si asociatiile persoanelor din Emilia Romagna in lume

www.emilianoromagnolinelmondo.it



Ingrijit de:

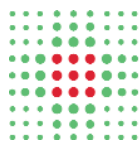
Grupul de lucru regional:

Maria Giovanna Caccialupi, coordinatoara
(Firma USL din Bologna)
Antonella Bazzocchi (Firma USL din Cesena),
Maria Rosaria Certosino (Firma USL din Ferrara),
Rossano Fornaciari (Firma USL din Reggio Emilia),
Laura Gaspari (Firma USL din Forlì),
Achilla Gorni (Firma USL din Parma),
Irene Ghirardini (Firma USL din Ravenna),
Mara Manghi (Firma USL din Reggio Emilia),
Laura Menegatti (Firma USL din Ferrara),
Ines Pini (Firma USL din Forlì),
Isa Ruffilli (Firma USL din Bologna),
Giulio Sighinolfi (Firma USL din Modena),
Gabriella Tritta (Firma USL din Modena).

Pentru redactarea au contribuit: Silvana Borsari,
Michela Bragliani, Elena Castelli, Angela Paganelli,
Vittoria Pastorelli, Diana Tramonti (Directia Generala
Pentru sanatatea si politica sociala, Regiune Emilia-Romagna).

Publicarea a fost realizata de catre Firma USL
din Bologna – Comunicarea si relationarea cu cetateanul
(*proiect grafic* - Marco Neri, *ilustrari* - Bruno Pegoretti)

Imprimare 2008



SERVIZIO SANITARIO REGIONALE
EMILIA-ROMAGNA

