

# ORGANI, TESSUTI E CELLULE. IL TUO DONO MOLTIPLICA LA VITA.



UNA SCELTA  
CONSAPEVOLE



## DIVENTA DONATORE

## BASTA UN SÌ



**UNA SCELTA  
CONSAPEVOLE**

Assessorato politiche per la salute  
Regione Emilia-Romagna  
<http://salute.regione.emilia-romagna.it>



**PERCHÉ LA VITA  
RITORNI  
A BATTERE,  
BISOGNA CHE  
SI INCONTRINO  
DUE CORAGGI:  
QUELLO DI CHI  
LA DONA  
E QUELLO DI CHI  
LA RICEVE.**



# 1

## CHE COSA È IL TRAPIANTO

Il trapianto di organi, tessuti e cellule rappresenta **una terapia ormai consolidata**, che permette di curare efficacemente persone affette da **gravi malattie per le quali non sono disponibili altre terapie** e la cui qualità della vita è fortemente compromessa.

Il trapianto è possibile solo grazie alla disponibilità di organi, cellule e tessuti prelevati da donatori.

**Chi è in attesa di un trapianto, solitamente non ha altra scelta.**

## PERCHÉ IL TRAPIANTO

Con il trapianto è possibile **salvare la vita a molte persone** che, dopo essere state gravemente ammalate e talvolta vicine alla morte, possono riprendere, grazie al trapianto, **una vita normale**: lavorare, viaggiare, fare sport, avere bambini.

# 2

# UN PO' DI NUMERI SUL TRAPIANTO

## LISTE D'ATTESA PER TRAPIANTO ANNO 2021/2022



CUORE



FEGATO



RENE



POLMONE



PANCREAS

Emilia-Romagna

74

171

811

26

2

Italia

631

1052

6036

321

235

## COME STANNO I TRAPIANTATI?

### ORGANO

### % SOPRAVVIVENZA PAZIENTE A 1 ANNO DAL TRAPIANTO

### % SOPRAVVIVENZA ORGANO A 1 ANNO DAL TRAPIANTO

Fegato

86,4%

80,3%

Cuore

89,4%

88,9%

Rene

98,2%

92,3%

### ORGANO

### QUALITÀ DELLA VITA DEI PAZIENTI TRAPIANTATI

Fegato

87,5% dei pazienti lavorano o sono nelle condizioni di farlo

Cuore

89% dei pazienti lavorano o sono nelle condizioni di farlo

Rene

93% dei pazienti lavorano o sono nelle condizioni di farlo

# CHE COSA È LA DONAZIONE?

La donazione di organi, tessuti e cellule è un atto **volontario, consapevole, informato, cosciente, etico, solidale, anonimo, gratuito.**

Avviene in completa garanzia del rispetto della privacy sia del donatore sia del ricevente.

È perciò un dono a persone malate sconosciute che non potranno mai ringraziare personalmente il loro anonimo donatore o i suoi familiari.



# PERCHÉ DONARE?

## Senza donazione non c'è trapianto:

la disponibilità di organi, tessuti e cellule dipende esclusivamente dall'altruismo dei donatori.



## COSA È POSSIBILE DONARE?

### DONAZIONE DA VIVENTE

#### Tessuti e cellule

- ▶ Sangue
- ▶ Midollo osseo

#### "Scarti" da chirurgia

- ▶ Osso (teste di femore)
- ▶ Vene (safene)
- ▶ Membrana amniotica (placenta)

#### Organi

- ▶ Rene
- ▶ Fegato (segmenti)

### DONAZIONE DOPO LA MORTE

#### Tessuti e cellule

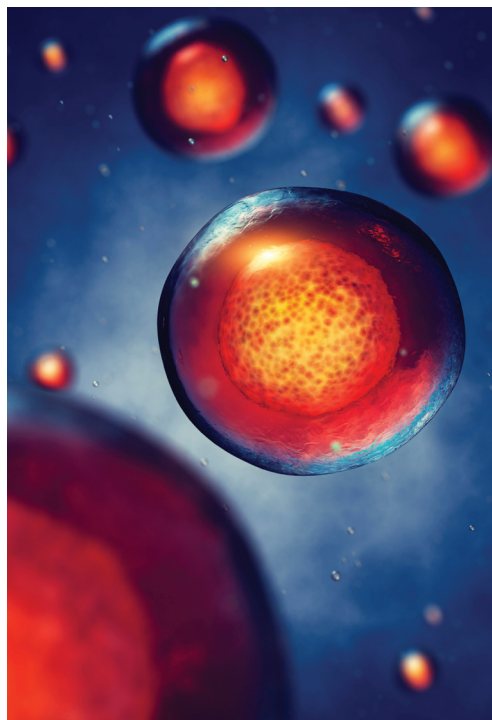
- ▶ Cornee
- ▶ Cute
- ▶ Tessuto muscolo-scheletrico: osso, tendini e cartilagini
- ▶ Tessuto cardio vascolare: vasi, valvole cardiache

#### Organi

- ▶ Cuore
- ▶ Polmoni
- ▶ Fegato
- ▶ Rene
- ▶ Pancreas
- ▶ Intestino

# LA DONAZIONE DA VIVENTE

Forse non ci si pensa mai, se non in momenti di bisogno, ma, come dopo la morte si possono donare cuore, polmoni, fegati, reni, pancreas, intestino e tutti i tessuti comprese le cornee, **alcuni organi possono essere donati anche da vivente**. Per la precisione: parte del fegato, il rene, alcuni tessuti come la cute, i segmenti osteo-tendinei, la placenta e infine le cellule come il midollo osseo, il sangue del cordone ombelicale e, non ultimo, **il sangue**.



## LA DONAZIONE DELLE CELLULE STAMINALI EMOPOIETICHE

Le cellule staminali emopoietiche sono le cellule che danno origine a tutte le cellule del nostro sangue. Sono molto importanti essendo in grado di proliferare mantenendo intatta la potenzialità di replicarsi.

**La donazione delle cellule staminali emopoietiche avviene grazie a donazioni da vivente**, attraverso prelievi dal midollo osseo, dal cordone ombelicale e dalla placenta.



# PERCHÉ?

Le cellule staminali emopoietiche sono importanti perché servono per:

La produzione di **tutte le cellule** del sangue e molte altre cellule accessorie  
Ripristinare la produzione del sangue in caso di **insufficienza midollare**  
**Curare** leucemia, linfoma, mieloma, patologie autoimmuni, talassemie

Le cellule staminali prelevate dal cordone ombelicale vengono principalmente utilizzate per curare bambini o adulti di basso peso.

## COME DONARE?

### MIDOLLO OSSEO

Bisogna avere un'età compresa fra i 18 e 35 anni, un peso superiore ai 50 Kg e un buono stato di salute. È semplicemente un prelievo di sangue o un prelievo salivare. I dati genetici vengono inseriti nel Registro Italiano Donatori Midollo Osseo. Il donatore rimane iscritto al Registro\* fino al compimento del 55° anno di età.

### CORDONE OMBELICALE

Il prelievo avviene in sala parto, una volta reciso il cordone: è semplice, indolore e senza rischi per madre e neonato. La futura madre che desidera donare il sangue del cordone ombelicale deve comunicarlo al reparto ospedaliero nel quale è previsto il parto.

\*Per informazioni rivolgersi a Registro Regionale Donatori Midollo Osseo c/o Pol. S. Orsola - Bologna

## UN PO' DI NUMERI

italia

Isritti 2021 attivi	469.650
Nuovi iscritti	24.227
Donazioni	300
Trapianti	931



## COME AVVIENE LA DONAZIONE?

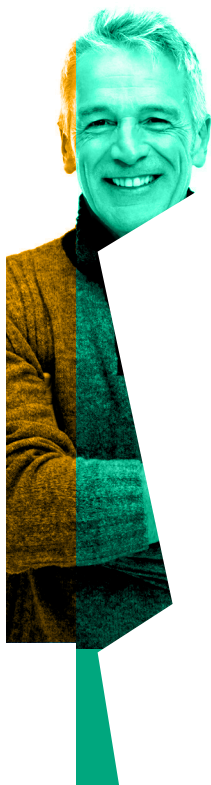
Le procedure di prelievo degli organi e dei tessuti da donatore sono eseguite da **esperte equipe chirurgiche**.

Nel caso di donazione dopo la morte, avvengono nel rispetto assoluto dell'integrità della salma e secondo le stesse procedure applicate per qualsiasi intervento chirurgico di routine.

## QUANDO AVVIENE LA DONAZIONE DI ORGANI, TESSUTI E CELLULE DOPO LA MORTE?

La donazione dopo la morte può avvenire quando viene dichiarato il decesso dell'individuo che si identifica con la **perdita irreversibile di tutte le funzioni encefaliche**, ovvero una condizione senza ritorno (secondo la definizione della Legge 23/12/1993 n. 578 Art.1: la morte si identifica con la cessazione irreversibile di tutte le funzioni dell'encefalo).





# PERCHÉ È IMPORTANTE DIVENTARE DONATORI DI ORGANI, TESSUTI E CELLULE DOPO LA MORTE?

Esprimere in vita la propria volontà di donare è una **garanzia che le nostre scelte vengano rispettate** e solleva i nostri affetti più vicini, la famiglia e i parenti, dalla responsabilità di dovere decidere per noi.



# COME ESPRIMERE LA PROPRIA VOLONTÀ?

Ci sono **cinque modi** per dichiarare in vita la volontà di donare organi, tessuti e cellule.

**La propria dichiarazione può essere modificata in qualsiasi momento.**



All'**Anagrafe del Comune**, al momento del **rilascio o del rinnovo della carta d'identità**. La dichiarazione verrà registrata direttamente nel SIT, il database del Centro Nazionale Trapianti, consultabile dai medici del coordinamento trapianti 24 ore su 24.



In uno degli **sportelli di riferimento delle ASL**, compilando l'apposito modulo, che verrà registrato direttamente nel SIT.



**Iscrivendosi all'Aido**. Anche in questo caso la dichiarazione firmata verrà registrata direttamente nel SIT.



Compilando il **tesserino blu del Ministero**, scaricabile online. Il tesserino va firmato, datato e conservato tra i documenti personali.



**Scrivendo di proprio pugno una dichiarazione su un foglio bianco**, detta anche "atto olografo", completo di data e firma. Anche questa dichiarazione va conservata tra i documenti personali.

# FINO A CHE ETÀ SI PUÒ DONARE?

Per esprimere la propria volontà è **necessario essere maggiorenni**, dopodiché non ci sono limiti d'età alla donazione degli organi e dei tessuti, a differenza delle cellule per le quali esistono limiti più restrittivi.

## SI PUÒ VENDERE O ACQUISTARE UN ORGANO?

**NO**, è illegale: la compravendita degli organi, nella maggior parte dei Paesi, rappresenta un grave reato. Il trapianto di organi può essere effettuato **solo in strutture pubbliche**. Inoltre i costi del trapianto sono completamente a carico del Sistema Sanitario Nazionale.

## SI PUÒ DECIDERE A CHI DONARE I PROPRI ORGANI?

**Sì** nella donazione da vivente tra consanguinei e familiari.  
**NO**, nella donazione dopo la morte, gli organi vengono assegnati ai pazienti in **lista d'attesa** in base all'urgenza e alla compatibilità clinica e immunologica del donatore.



**UN'UTILE  
SINTESI**



**DIAGNOSI DI MORTE**  
CON CRITERI NEUROLOGICI



**PERIODO DI**  
**OSSERVAZIONE**

VERIFICA DELL'ESISTENZA DI UNA  
**DICHIARAZIONE DI VOLONTÀ**



**NON SONO\***  
**UN DONATORE**

\*volontà espressa in  
uno dei 5 modi validi



**NON HO**  
**DICHIARATO**

NON OPPOSIZIONE  
DEI FAMILIARI



**SONO\*** UN  
**DONATORE**

\*volontà espressa in  
uno dei 5 modi validi

ESCLUSIONI DI  
CONTROINDICAZIONI  
MEDICHE  
ALLA DONAZIONE

**DONAZIONE**



UNA SCELTA  
CONSAPEVOLE

# DIVENTA DONATORE

[WWW.UNASCELTAACONSAPEVOLE.IT](http://WWW.UNASCELTAACONSAPEVOLE.IT)

# BASTA UN SÌ