

## 13. Tumore maligno della prostata (C60)

In Emilia-Romagna, nel 2018, la mortalità per tumore della prostata è il 2,5% della mortalità generale, con 575 decessi, e il 7,6% della mortalità per tumore. Il tasso standardizzato di mortalità è stato 31,2 per 100.000 residenti (Tabella 13.1.) e nella graduatoria delle principali cause di morte maschili si colloca all'11° posto, in arretramento rispetto al 1998, anno in cui occupava il 7° posto (Tabella 1.2). Fra le patologie tumorali maschili, il tumore della prostata rappresenta la quarta causa di morte (Figura 3.3).

Distinguendo il numero dei decessi per **classi d'età**, nel 2018 circa il 46% coinvolge la popolazione fra gli 80 e gli 89 anni (Figura 13.1). I **tassi di mortalità età-specifici** per periodo di decesso mostrano un calo costante dal 1994 al 2018 (Figura 13.2 e Figura 13.3).

Il trend dei **tassi standardizzati** di mortalità della Regione Emilia-Romagna evidenzia un andamento in aumento dal 1990 al 1998 e successivamente una consistente diminuzione fino al 2018 (Figura 13.4). Il **rischio cumulato 0-69 anni** dopo un periodo di stabilità che ha visto il dato del rischio collocarsi sullo 0,4 dal 1988 al 1998, mostra un dato in decrescita collocandosi prima allo 0,3 poi allo 0,2 (Figura 13.4).

I tassi standardizzati di mortalità distinti per **Azienda USL** di residenza in Emilia-Romagna per il periodo 2014-2018 hanno una discreta variabilità: si passa dal 37,2 per 100.000 di Piacenza al 25,6 dell'ambito Forlì della Romagna, con un livello medio regionale pari a 31,2 per 100.000 (Figura 13.5).

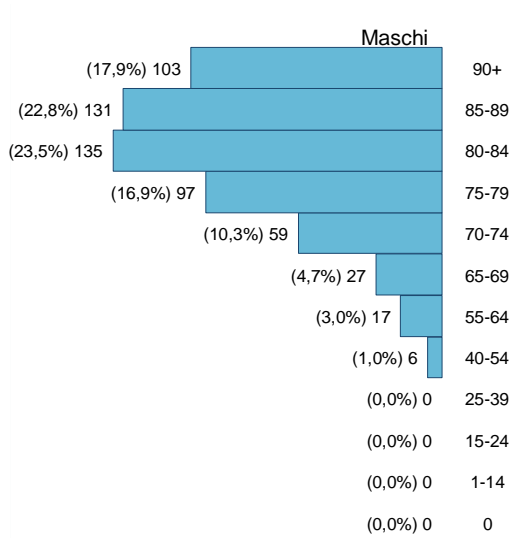
La **mappa dei rischi di mortalità** evidenzia, in particolare, un ampio cluster di eccesso di rischio tra Piacenza, Parma e Reggio-Emilia oltre a piccoli cluster di eccesso sparsi in altri territori più ad est e ampie aree a rischio inferiore a nord di Modena a Ferrara e in Romagna (Figura 13.6). Le **mappe delle variazioni** dei BMR mostrano sul tutto il territorio una notevole diminuzione dei rischi di mortalità (Figura 13.7).

**Tabella 13.1.** Principali indicatori di mortalità in Emilia-Romagna. Anno 2018

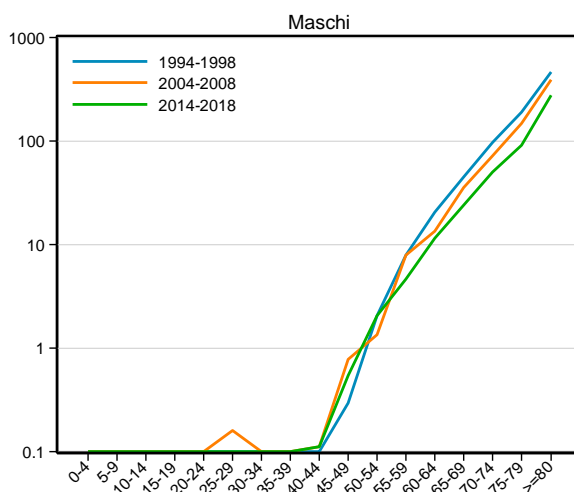
<b>Indicatori</b>	<b>Maschi</b>
<b>Decessi</b>	575
<b>Mortalità Proporzionale su Settore (%)</b>	7,6
<b>Mortalità Proporzionale su Mort. Generale (%)</b>	2,5
<b>Tasso Grezzo per 100.000 ab.</b>	26,4
<b>Tasso Standardizzato per 100.000 ab.</b>	31,2
<b>Rischio Cumulato 0-69aa (%)</b>	0,2
<b>Tasso standardizzato PYLL 70aa per 1.000 ab.</b>	0,2

## Confronto per età

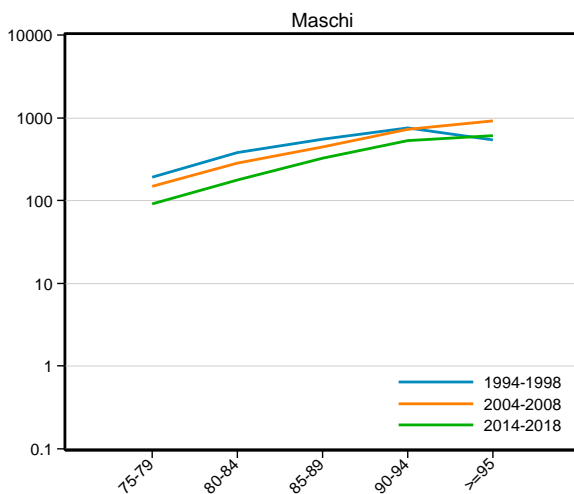
**Figura 13.1.** Numero di decessi e mortalità proporzionale per classi d'età in Emilia-Romagna. Anno 2018.



**Figura 13.2.** Tassi specifici per età e sesso distinti per periodi di decesso in Emilia-Romagna.

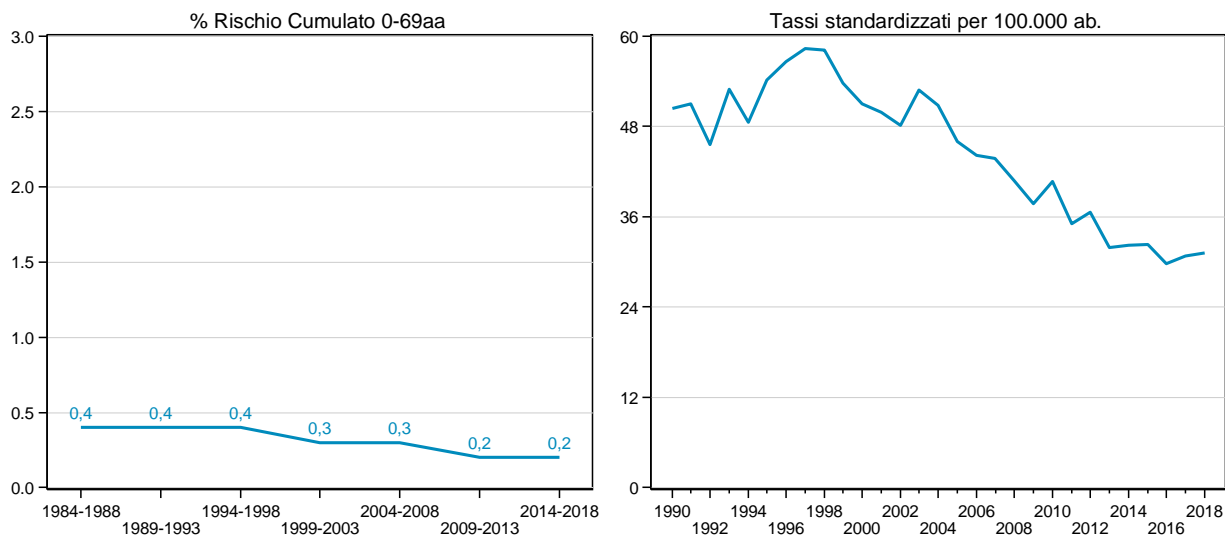


**Figura 13.3.** Tassi specifici per età 75-95+ anni e sesso distinti per periodi di decesso in Emilia-Romagna.



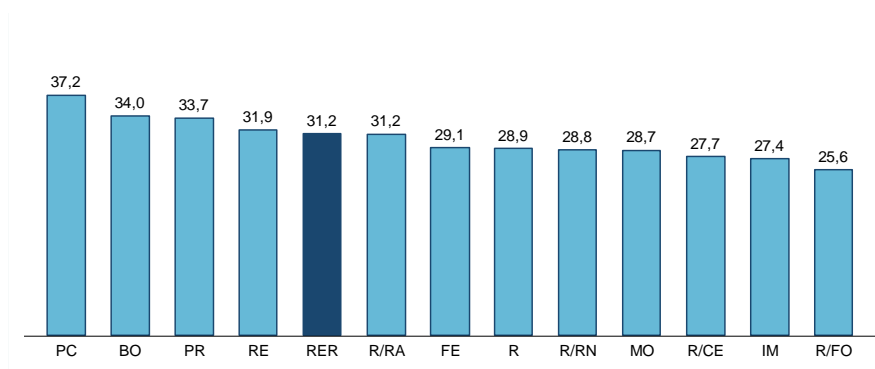
## Andamento temporale della mortalità

**Figura 13.4.** Rischio cumulato 0-69 anni e trend dei tassi standardizzati di mortalità in Emilia-Romagna distinti per sesso.

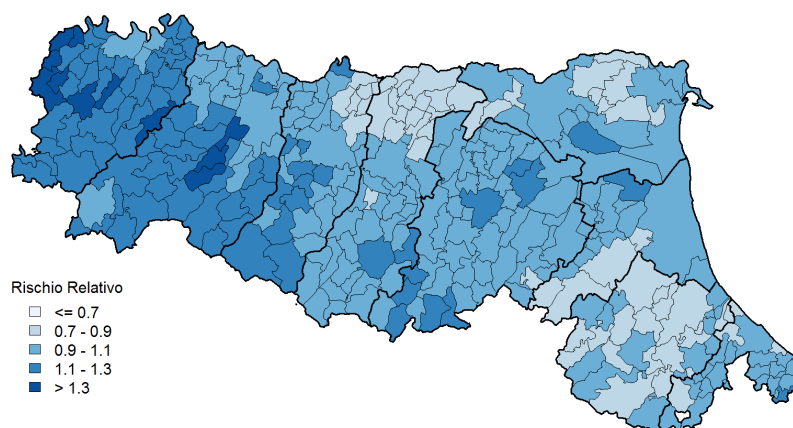


## Confronto fra le diverse aree della regione

**Figura 13.5.** Tassi standardizzati di mortalità per 100.000 ab. distinti per Azienda USL e ambiti territoriali di residenza in Emilia-Romagna. Periodo 2014-2018.



**Figura 13.6.** Mappa dei rischi di mortalità. Stima degli SMR (BMR) per comune di residenza. Periodo 2014-2018.



**Figura 13.7.** Mappa dei rischi di mortalità. Variazioni percentuali dei BMR comunali. Periodo 2009-2013 vs 2014-2018

