

14. Tumore maligno del rene, della pelvi renale e dell'uretere (C64-C66; C68; D41.0-D41.3)

Nel 2018 la mortalità per questa causa è stata lo 0,8% della mortalità generale (415 decessi) e il 2,9% della mortalità per tumore, con un maggior numero di decessi nel sesso maschile (276 vs 139) pari al 66,5%. Il **tasso standardizzato di mortalità** è 9,1 per 100.000 (Tabella 14.1).

La **distribuzione per età** nel 2018 è differente fra i sessi. Tra i maschi le fasce d'età maggiormente coinvolte risultano essere quelle tra i 75 e gli 84 anni con circa il 37% dei decessi; da non trascurare il 12,0% dei decessi nella classe di età 55-64 anni. Le femmine invece mostrano un aumento dei decessi all'aumentare dell'età, con picco oltre gli 85 anni (40,2%) (Figura 14.1).

I **tassi di mortalità età-specifici** non mostrano una netta riduzione rispetto ai periodi precedenti a parte in alcune fasce di età tra i maschi e considerando il solo primo periodo di studio (1994-1998) tra le femmine (Figura 14.2). Non vi è, invece, differenza dei tassi tra i periodi nelle classi di età più elevate, la repentina riduzione dei tassi a carico del primo periodo e delle grandi anziane può dipendere da un mix di effetti dovuti alla bassa numerosità dei casi e delle coorti (Figura 14.3).

Il grafico del **rischio cumulato di decesso** mostra sostanzialmente per i maschi un primo livello di rischio allo 0,4 fino al periodo 1994-1998 e un secondo più basso nei periodi successivi. Per le femmine il rischio si mostra stabile nel tempo e si attesta allo 0,1. Il trend dei tassi standardizzati mostra un andamento nel tempo simile col dato maschile e superiore a quello femminile (Figura 14.4).

I tassi standardizzati di mortalità distinti per **Azienda USL** di residenza nel periodo 2014-2018 mostrano il primo posto in entrambi i sessi di Ferrara (13,4) e, l'ultimo, sempre in entrambi i sessi, di Forlì (6,1) (Figura 14.5). La **mappa dei rischi** di mortalità evidenzia, per la popolazione totale e i due sessi, un cluster di eccesso di rischio nella provincia di Ferrara, più esteso alle aree circostanti nelle femmine. Nella popolazione totale si notano anche ampie aree a minor rischio nell'appennino parmense e in Romagna (Forlì-Cesena), che nelle femmine si ampliano, in particolare a Parma e anche Piacenza (Figura 14.6). Le **mappe delle variazioni** dei BMR che confrontano il periodo 2014-2018 col precedente, evidenziano, in particolare per i maschi, un ampio cluster di rischio in calo nelle provincie comprese tra Modena e la Romagna: Bologna, Ferrara, Ravenna e Rimini. Per le femmine, invece si evidenzia un cluster di aumento del rischio a Ferrara e nelle aree nord di Modena e Reggio-Emilia (Figura 14.7).

Tabella 14.1. Principali indicatori di mortalità in Emilia-Romagna. Anno 2018.

Indicatori	Maschi	Femmine	Totale
Decessi	276	139	415
Mortalità Proporzionale su sesso (%)	66,5	33,5	100,0
Mortalità Proporzionale su Settore (%)	3,6	2,1	2,9
Mortalità Proporzionale su Mort. Generale (%)	1,2	0,5	0,8
Tasso Grezzo per 100.000 ab.	12,7	6,1	9,3
Tasso Standardizzato per 100.000 ab.	14,2	5,2	9,1
Rischio Cumulato 0-69aa (%)	0,3	0,1	0,2
Tasso standardizzato PYLL 70aa per 1.000 ab.	0,4	0,1	0,2

Confronto per età e sesso

Figura 14.1. Numero di decessi e mortalità proporzionale per età e sesso in Emilia-Romagna. Anno 2018.

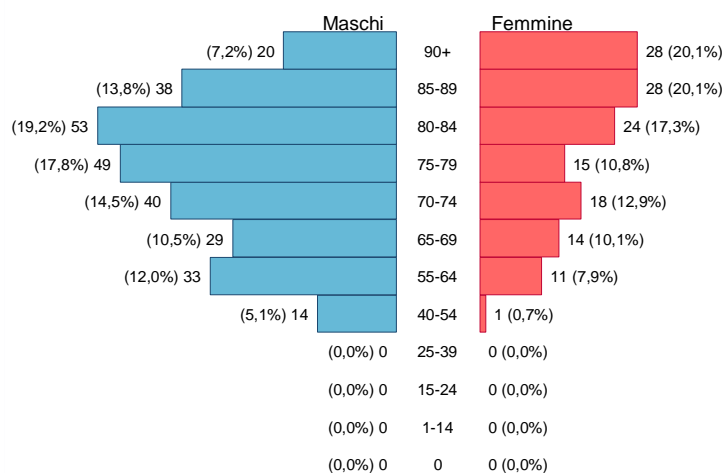


Figura 14.2. Tassi specifici per età e sesso distinti per periodi di decesso in Emilia-Romagna.

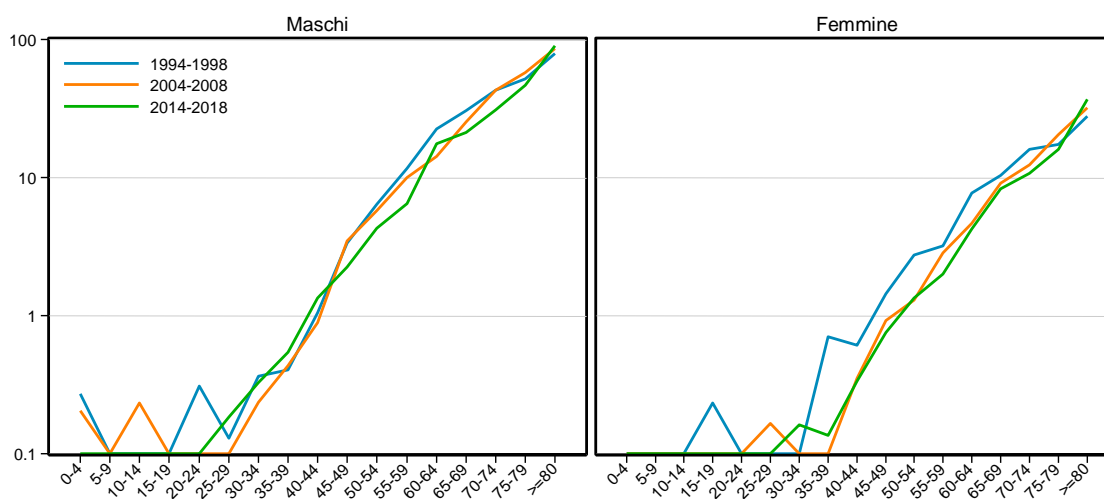
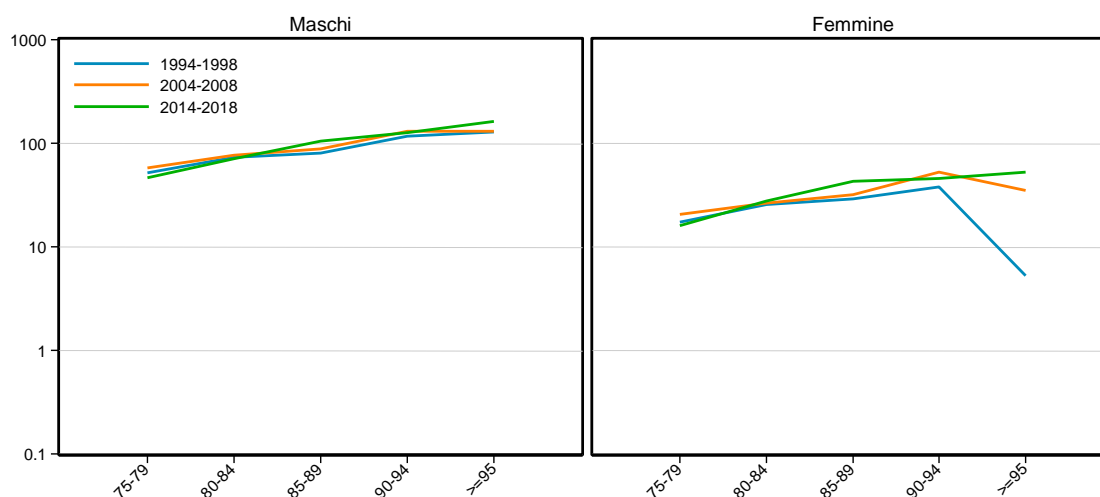
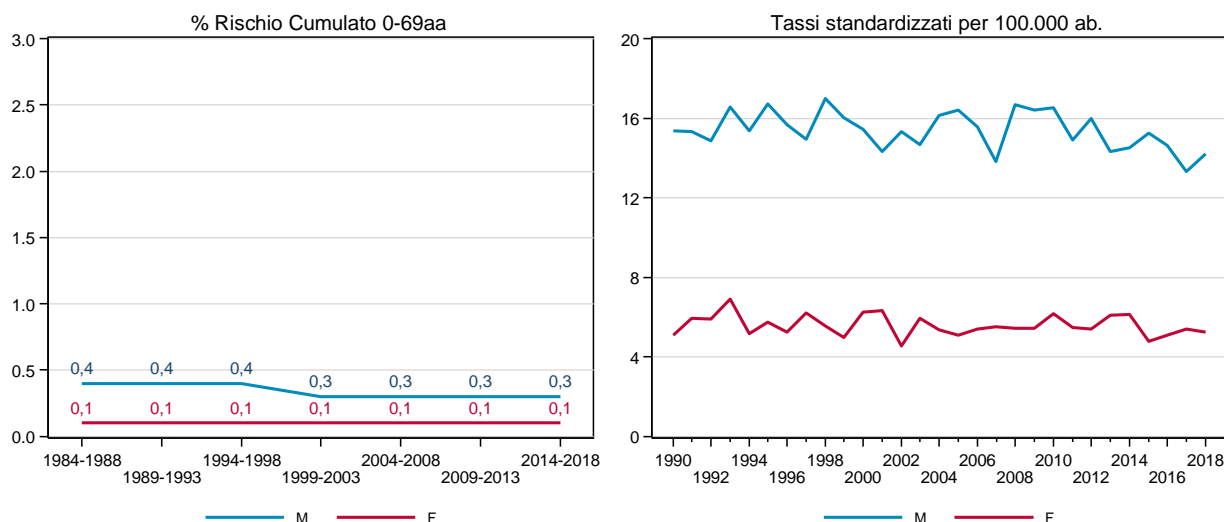


Figura 14.3. Tassi specifici per età 75-95+ anni e sesso distinti per periodi di decesso in Emilia-Romagna.



Andamento temporale della mortalità

Figura 14.4. Rischio cumulato 0-69 anni e trend dei tassi standardizzati di mortalità in Emilia-Romagna distinti per sesso.



Confronto fra le diverse aree della regione

Figura 14.5. Tassi standardizzati di mortalità per 100.000 ab. distinti per Azienda USL di residenza in Emilia-Romagna. Periodo 2014-2018.

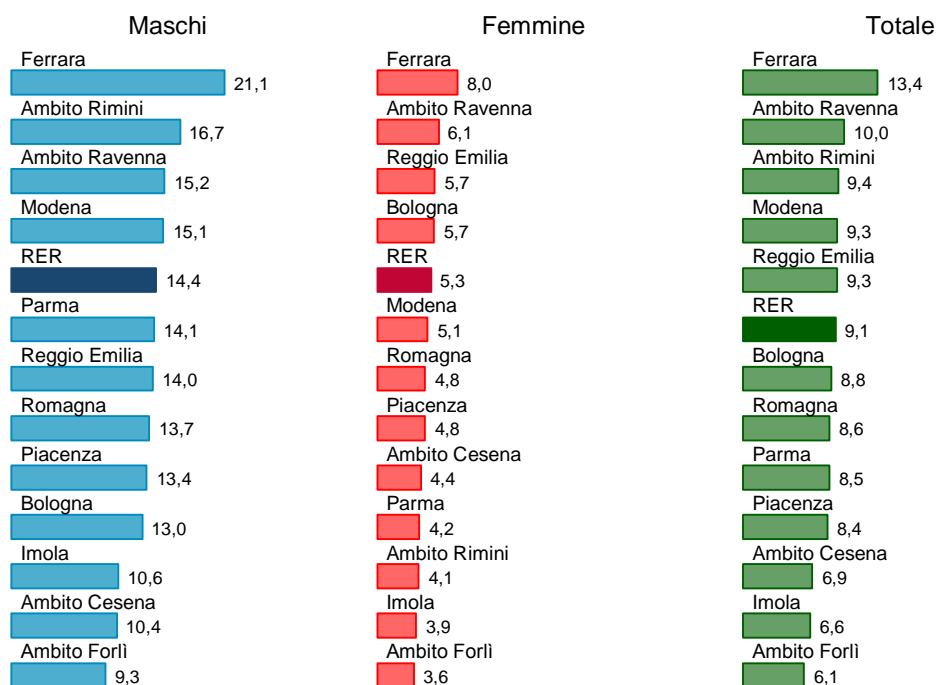
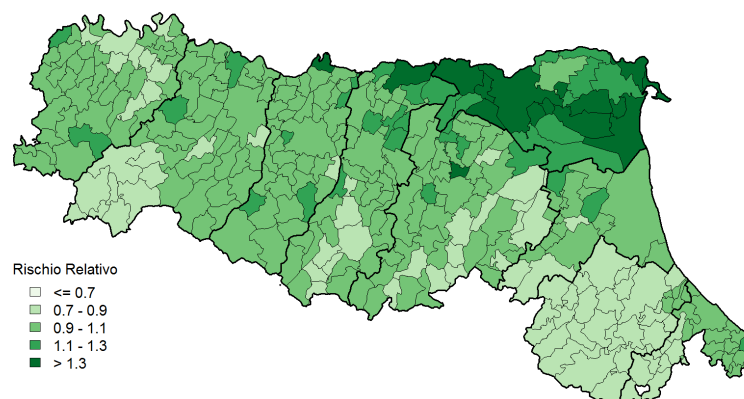
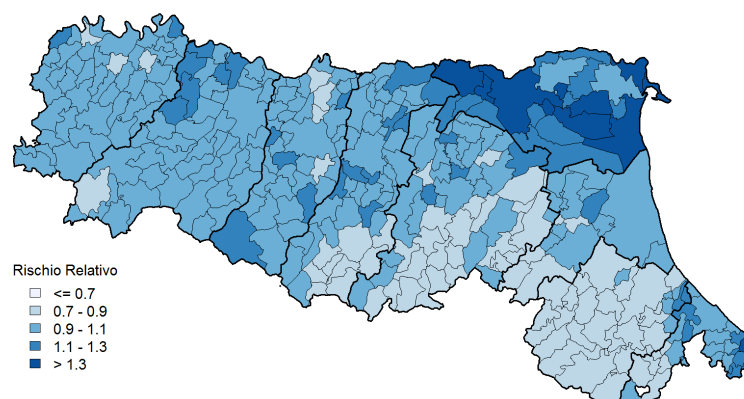


Figura 14.6. Mappa dei rischi di mortalità. Stima degli SMR (BMR) per comune di residenza. Periodo 2014-2018.

Totale



Maschi



Femmine

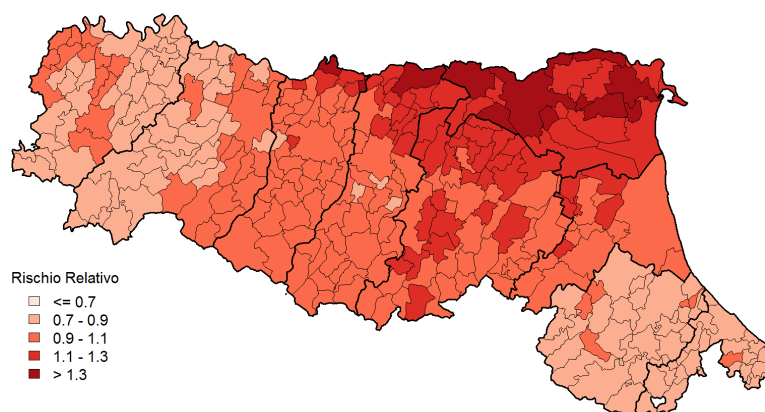
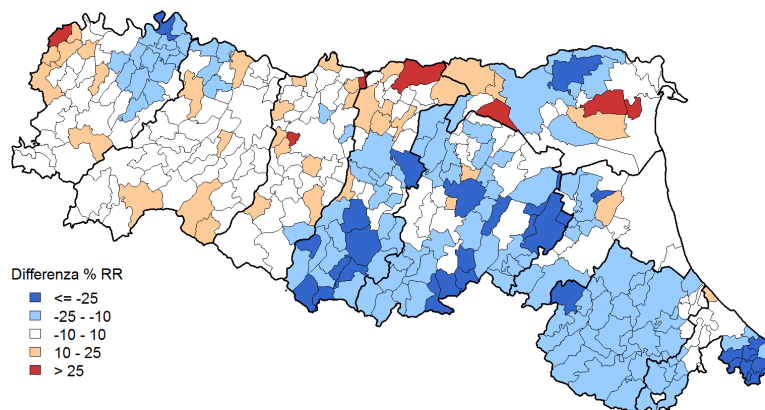
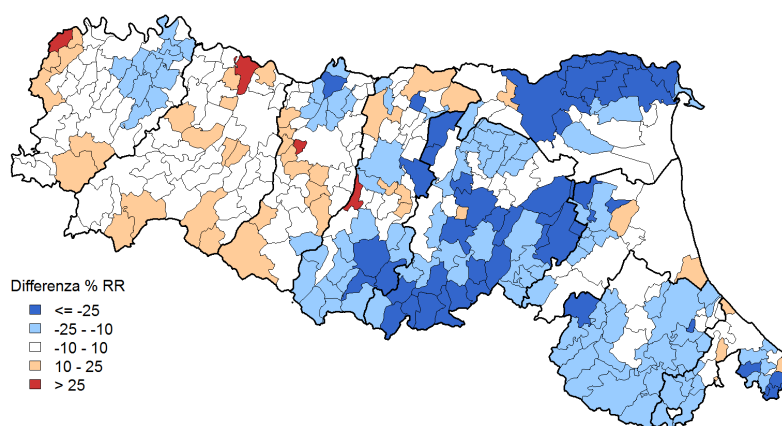


Figura 14.7 Mappa dei rischi di mortalità. Variazioni percentuali dei BMR comunali. Periodo 2009-2013 vs 2014-2018

Totale



Maschi



Femmine

