

16. Tumori maligni del sistema nervoso centrale (C70-C72; D33; D43)

Nel 2018 la mortalità per questa causa è stata pari allo 0,9% della mortalità generale, con 470 decessi, e al 3,3% della mortalità per tumore; il numero di decessi è stato superiore tra i maschi (262 vs 208 ovvero il 55,7%). Il **tasso standardizzato** di mortalità è stato 10,4 per 100.000 residenti (Tabella 16.1).

La **suddivisione per età** relativa all'anno 2018 evidenzia in entrambi i sessi il maggior numero di decessi in età adulta, con un picco nella classe di età 55-64 anni (53 decessi, 20,2% nei maschi, 32 decessi, 15,4% nelle femmine). La classe di età successivamente più colpita è risultata essere la fascia 70-79 anni che conta 46 decessi tra i maschi (17,6%) e 32 tra le donne (15,4% come nella fascia 55-64). Purtroppo, si osservano 4 decessi considerando ambo i sessi nella fascia di età 1-14 anni (Figura 16.1).

Il confronto fra periodi successivi dei **tassi di mortalità età-specifici** mostra un lieve calo della mortalità rispetto ai periodi precedenti visibile dai 30 ai 55 anni in entrambi i sessi, che nelle femmine prosegue fino ai 75 anni (Figura 16.2). Nei soggetti di età superiore ai 75 anni tale calo scompare, così come il naturale aumento della mortalità età specifico. Gli andamenti della mortalità nei grandi anziani è diverso tra uomini e donne ed è probabilmente dovuto anche all'effetto dalla esiguità delle coorti unite all'esiguità dei casi presenti. (Figura 16.3).

L'andamento del trend del **rischio di mortalità** 0-69 anni mostra una diminuzione nel tempo dei rischi sia maschili sia femminili, col dato maschile superiore al femminile e in maggior diminuzione. Anche il trend dei tassi standardizzati mostra il dato maschile superiore al femminile con tendenza in lieve calo in entrambi i sessi, seppur con oscillazioni date dalle basse frequenze (Figura 16.4).

Confrontando i **tassi standardizzati di mortalità** distinti per Azienda USL di residenza per il periodo 2014-2018 si nota che tra i maschi i valori maggiori sono a Ravenna e Modena e tra le femmine a Bologna e Imola; il dato in generale mostra una discreta variabilità spaziale (Figura 16.5.).

Le **mappe dei rischi di mortalità**, parimenti, evidenziano andamenti non sovrapponibili tra i sessi, con un dato in difetto a Piacenza tra i maschi e diversi cluster di eccesso sparsi su tutti i territori, ad eccezione di Ravenna e Reggio-Emilia. Le femmine invece mostrano alcuni cluster in difetto di mortalità rispetto al dato medio regionale sparsi nella regione, in particolar modo a Ravenna comune, Ferrara, Reggio-Emilia e alcuni cluster in eccesso tra Modena e Bologna e tra Bologna e Ravenna. Le **mappe delle variazioni percentuali** dei BMR segnalano una tendenza generalizzata sul territorio alla diminuzione, in particolar modo tra le femmine in Romagna e a Ferrara. (Figure 16.6-16.7).

Tabella 16.1. Principali indicatori di mortalità in Emilia-Romagna. Anno 2018.

Indicatori	Maschi	Femmine	Totale
Decessi	262	208	470
Mortalità Proporzionale su sesso (%)	55,7	44,3	100,0
Mortalità Proporzionale su Settore (%)	3,5	3,2	3,3
Mortalità Proporzionale su Mort. Generale (%)	1,1	0,8	0,9
Tasso Grezzo per 100.000 ab.	12,0	9,1	10,5
Tasso Standardizzato per 100.000 ab.	12,9	8,2	10,4
Rischio Cumulato 0-69aa (%)	0,4	0,2	0,3
Tasso standardizzato PYLL 70aa per 1.000 ab.	0,9	0,5	0,7

Confronto per età e sesso

Figura 16.1. Numero di decessi e mortalità proporzionale per classi d'età e sesso in Emilia-Romagna. Anno 2018.

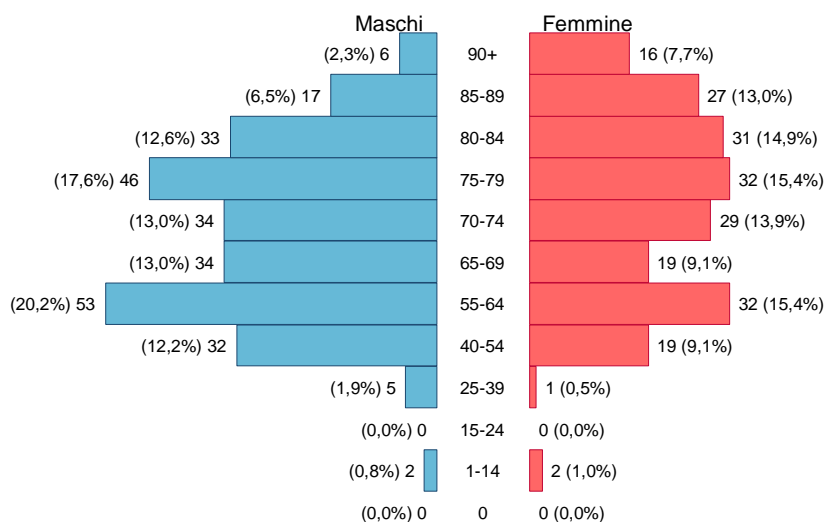


Figura 16.2. Tassi specifici per età e sesso distinti per periodi di decesso in Emilia-Romagna.

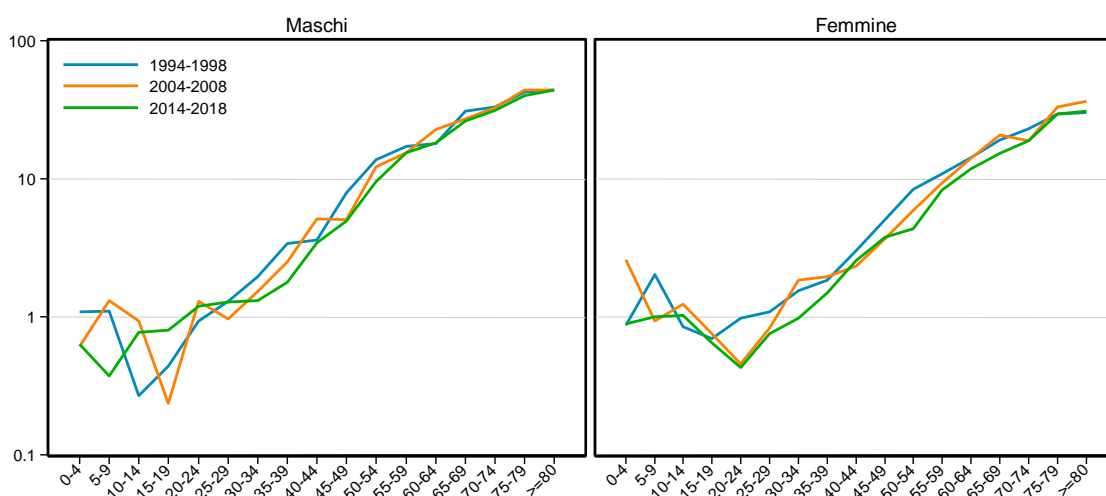
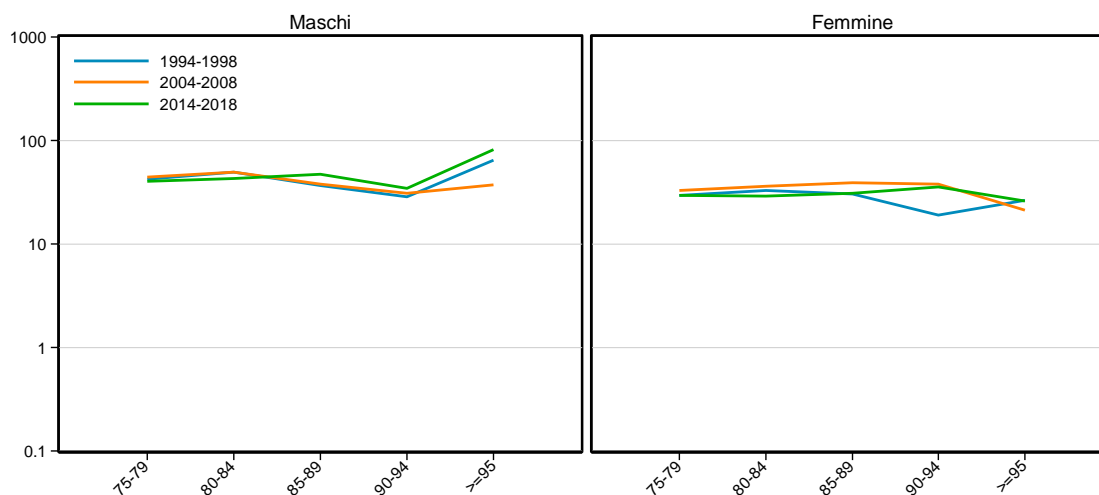
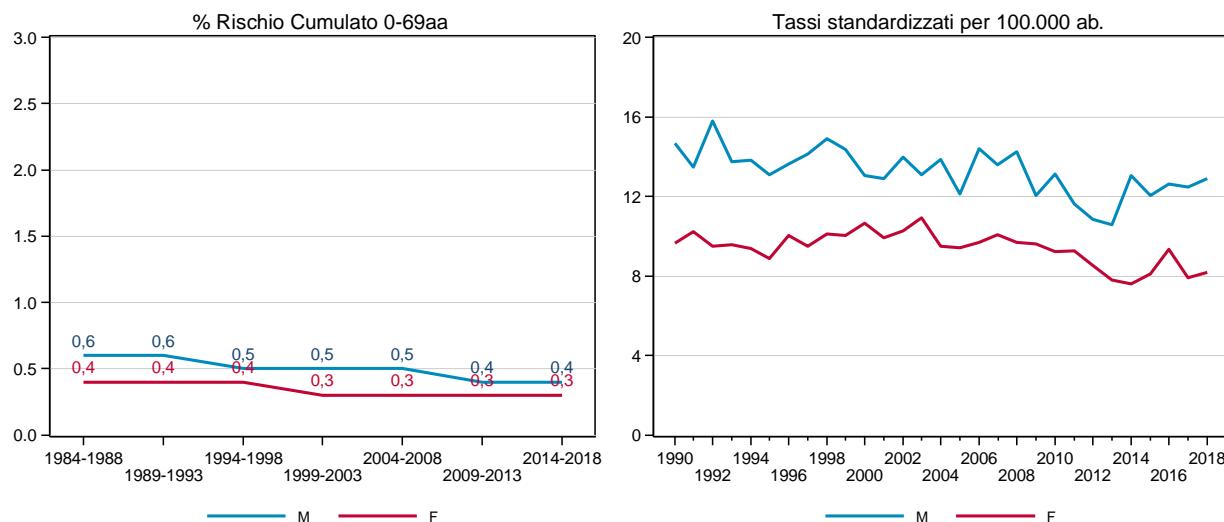


Figura 16.3. Tassi specifici per età 75-95+ anni e sesso distinti per periodi di decesso in Emilia-Romagna.



Andamento temporale della mortalità

Figura 16.4. Rischio cumulato 0-69 anni e trend dei tassi standardizzati di mortalità in Emilia-Romagna distinti per sesso.



Confronto fra le diverse aree della regione

Figura 16.5. Tassi standardizzati di mortalità per 100.000 ab. distinti per Azienda USL e ambiti territoriali di residenza in Emilia-Romagna. Periodo 2014-2018.

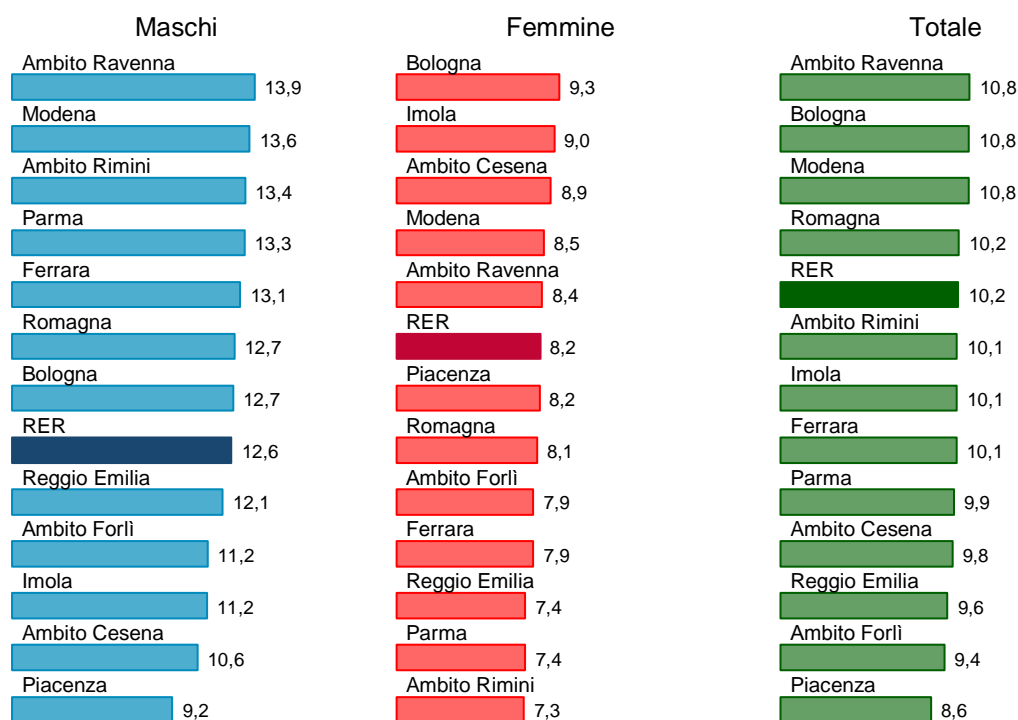
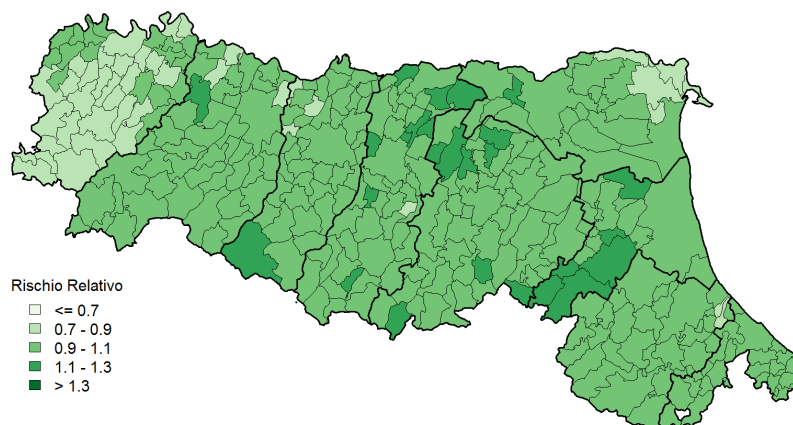
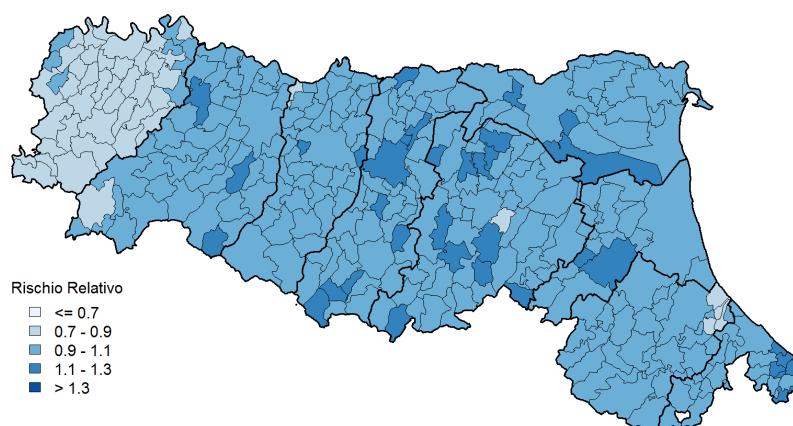


Figura 16.6. Mappa dei rischi di mortalità. Stima degli SMR (BMR) per comune di residenza. Periodo 2014-2018.

Totale



Maschi



Femmine

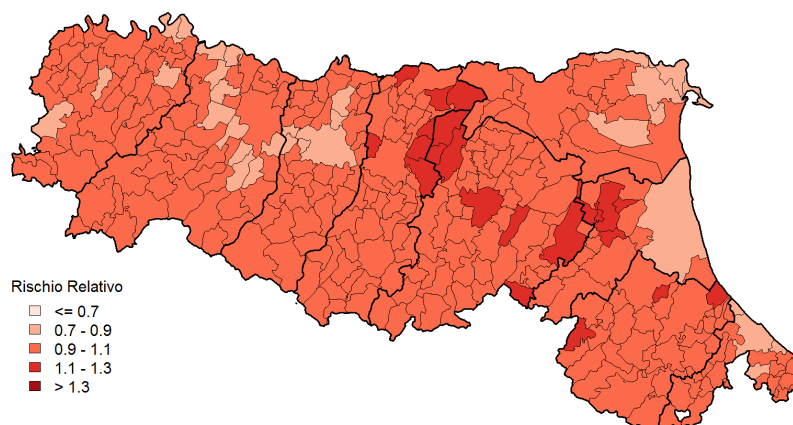
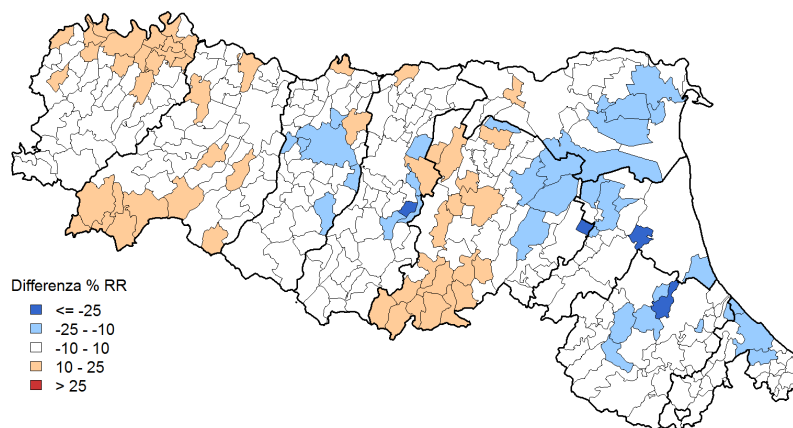
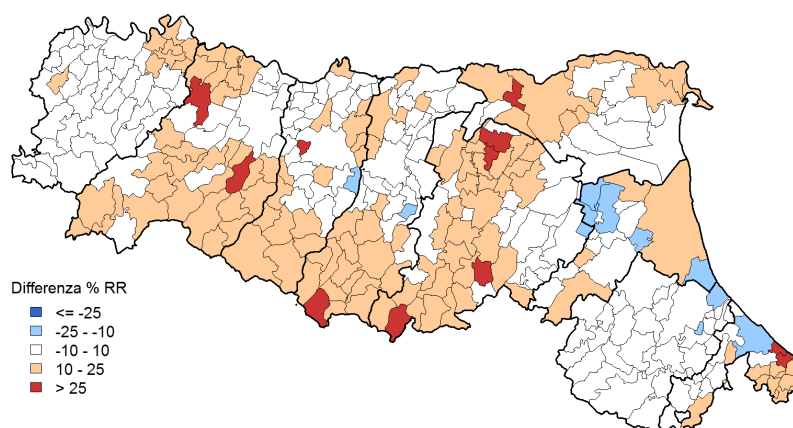


Figura 16.7. Mappa dei rischi di mortalità. Variazioni percentuali dei BMR comunali. Periodo 2009-2013 vs 2014-2018

Totale



Maschi



Femmine

