

18. Diabete mellito (E10-E14)

In Regione Emilia-Romagna i deceduti a causa del diabete nell'anno 2018 sono stati 1.331 (2,7% della mortalità generale), con una prevalenza numerica maschile: 51,3% maschi e 48,7% femmine (Tabella 18.1). Il **tasso standardizzato di mortalità** è stato 29 ogni 100.000 residenti e nella graduatoria delle cause di morte più frequenti questa causa si è collocata al 8° posto (precedente 11°) (Tabella 1.2).

La **suddivisione per età** del numero dei decessi evidenzia che le femmine mostrano un aumento della mortalità costante all'aumentare dell'età fino ai 90 anni, mentre gli uomini evidenziano un picco a carico dei soggetti di età compresa tra 80 e 84 anni (163 decessi 23,9%) (Figura 18.1).

I **tassi di mortalità età-specifici** non mostrano variazioni significative nell'ultimo periodo rispetto ai precedenti, se si esclude una lieve riduzione per i maschi fino ai 54 anni e una riduzione appena più accentuata per le femmine fino ai 64 anni. (Figura 18.2); facendo un focus sulle età più avanzate si nota un aumento dei tassi a partire dai 75 anni nei maschi e a partire dai 90 anni nelle femmine (Figura 18.3).

L'analisi del **trend** dei tassi standardizzati di mortalità della Regione Emilia-Romagna mostra andamenti simili fra i sessi con trend sovrapposti e in calo fino al 2002. Da quell'anno il dato maschile si stacca dal femminile per mostrare un leggero aumento, a differenza del trend femminile che, seppur con oscillazioni, evidenzia un lieve calo. Il rischio cumulato 0-69 anni mostra in entrambi i sessi un iniziale calo dal periodo 1984-1988 fino al 1994-1998 (dallo 0,5 allo 0,4 per il sesso maschile, dallo 0,4 allo 0,2 per il sesso femminile) per poi stabilizzarsi ai livelli raggiunti fino al 2014-2018 (Figura 18.4).

Considerando i tassi standardizzati di mortalità distinti per **Azienda USL** di residenza nel periodo 2014-2018 spicca, in entrambi i sessi, al primo posto il dato di Ferrara (Figura 18.5).

Le **mappe dei rischi di mortalità** mostrano una distribuzione, per questa causa di decesso, abbastanza variegata. Sembrano comunque risaltare zone ad alto rischio di mortalità in particolare tra Bologna e Ferrara in entrambi i sessi e nella bassa reggiana (Figura 18.6).

Le **mappe delle variazioni** dei BMR, che confrontano il periodo 2014-2018 col precedente, mostrano una prevalenza di zone con aumento del rischio, soprattutto tra le femmine, nell'appennino Bolognese, tra Ferrara e Modena e tra Reggio-Emilia e Parma alternate ad altre a rischio in diminuzione. I maschi mostrano in particolare un'area in aumento di rischio nell'ambito Cesena della Romagna (Figura 18.7).

Tabella 18.1. Principali indicatori di mortalità in Emilia-Romagna. Anno 2018

Indicatori	Maschi	Femmine	Totale
Decessi	683	648	1.331
Mortalità Proporzionale su sesso (%)	51,3	48,7	100,0
Mortalità Proporzionale su Settore (%)	76,1	66,7	71,2
Mortalità Proporzionale su Mort. Generale (%)	2,9	2,5	2,7
Tasso Grezzo per 100.000 ab.	31,4	28,2	29,8
Tasso Standardizzato per 100.000 ab.	36,6	23,5	29,0
Rischio Cumulato 0-69aa (%)	0,4	0,2	0,3
Tasso standardizzato PYLL 70aa per 1.000 ab.	0,5	0,2	0,3

Confronto per età e sesso

Figura 18.1. Numero di decessi e mortalità proporzionale per classi d'età e sesso in Emilia-Romagna. Anno 2018.

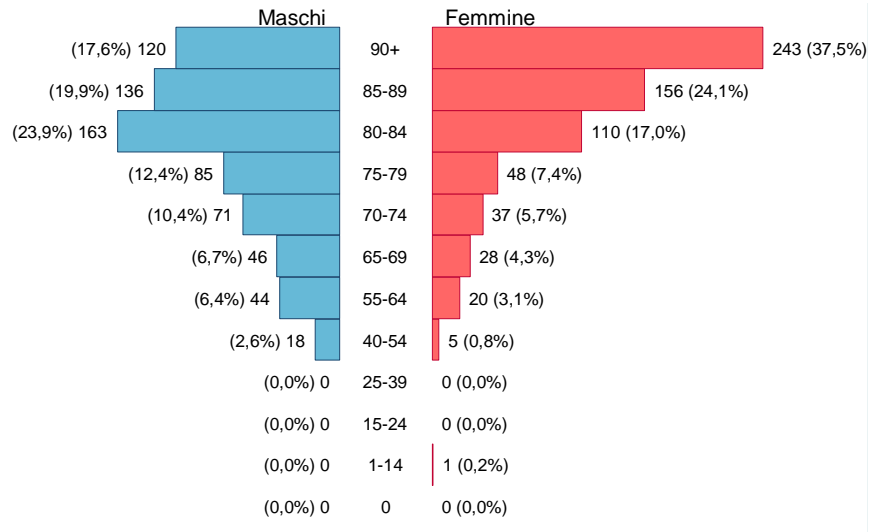


Figura 18.2. Tassi specifici per età e sesso distinti per periodi di decesso in Emilia-Romagna.

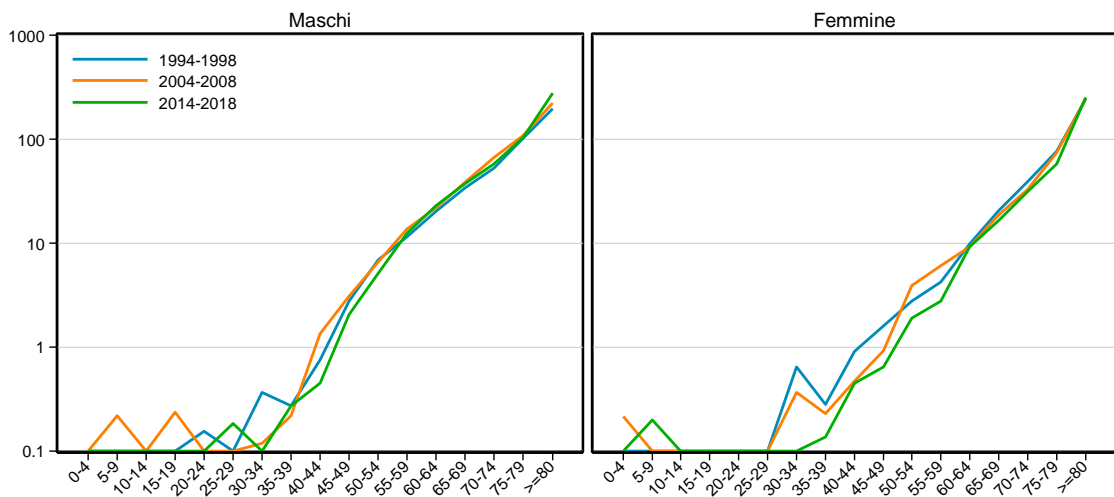
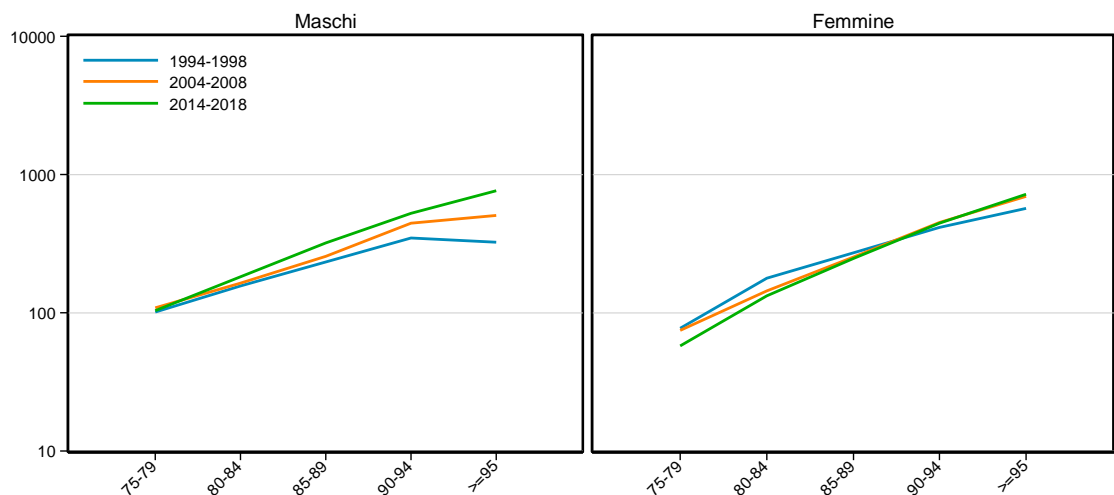
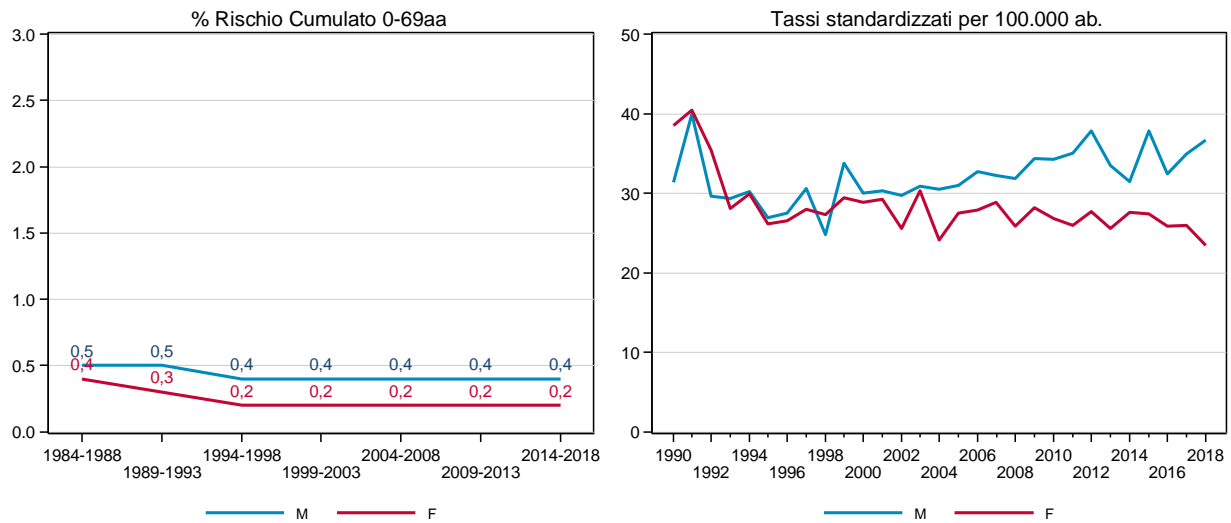


Figura 18.3. Tassi specifici per età 75-95+ anni e sesso distinti per periodi di decesso in Emilia-Romagna.



Andamento temporale della mortalità

Figura 18.4. Rischio cumulato 0-69 anni e trend dei tassi standardizzati di mortalità in Emilia-Romagna distinti per sesso.



Confronto fra le diverse aree della regione

Figura 18.5. Tassi standardizzati di mortalità per 100.000 ab. distinti per Azienda USL e ambiti territoriali di residenza in Emilia-Romagna. Periodo 2014-2018.

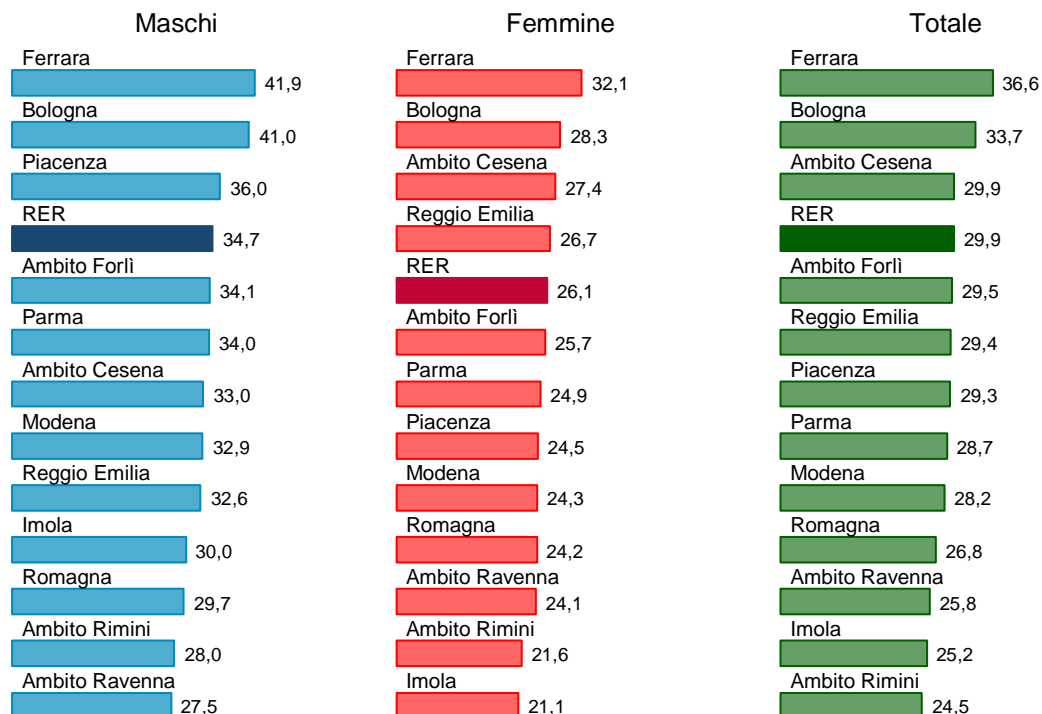
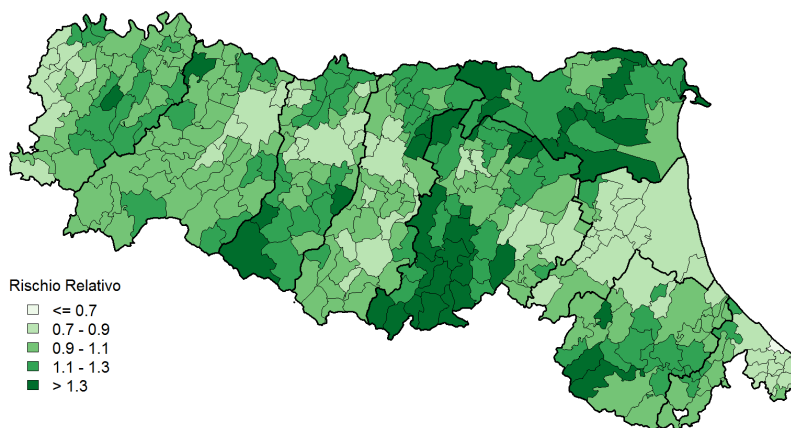
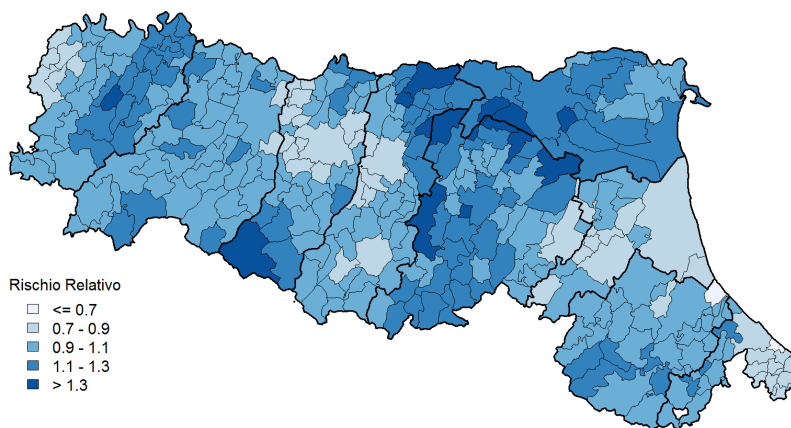


Figura 18.6. Mappa dei rischi di mortalità. Stima degli SMR (BMR) per comune di residenza. Periodo 2014-2018.

Totale



Maschi



Femmine

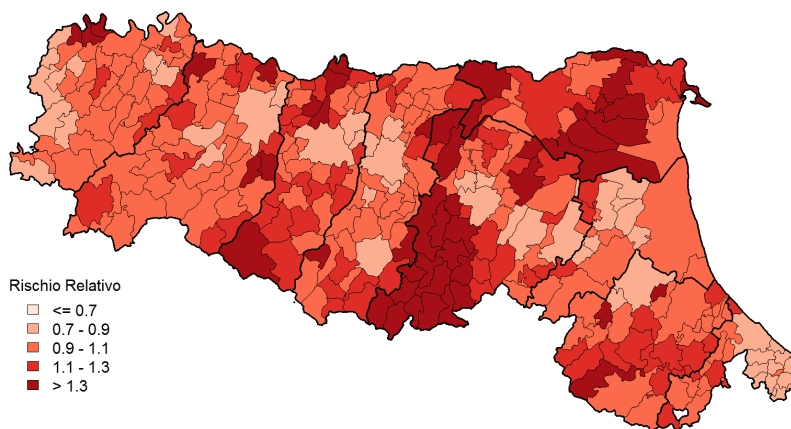
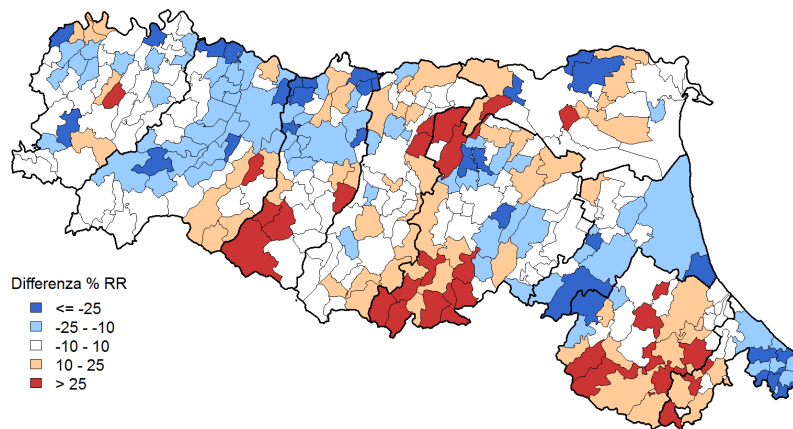
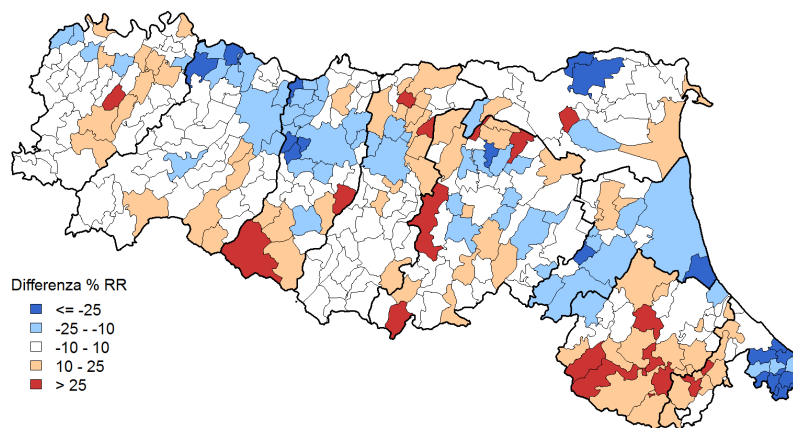


Figura 18.7. Mappa dei rischi di mortalità. Variazioni percentuali dei BMR comunali. Periodo 2009-2013 vs 2014-2018

Totale



Maschi



Femmine

