

19. Malattie degenerative involutive senili e presenili (F01; F03-F04; G20-G26; G30-G32; L89)

In questo Capitolo è analizzata la mortalità per alcune patologie che, diverse per eziologia e patogenesi, hanno in comune il quadro clinico di riduzione delle capacità intellettive e l'età avanzata. Tali patologie hanno causato nel 2018 in Emilia-Romagna 3.899 decessi (7,8% della mortalità generale), in larga parte (64,2%) femmine. **Il tasso standardizzato di mortalità** è stato 84,8 ogni 100.000 residenti (Tabella 19.1). All'interno di questo raggruppamento, in entrambi i sessi il maggior numero di decessi è dovuto a **demenza non specificata**: 44,6% maschi, 52% femmine; tra le donne al secondo posto figura la Demenza di origine vascolare mentre tra gli uomini la malattia di Parkinson (Figura 19.1)

La **suddivisione per età** mostra che il 90% delle decedute e quasi l'80% dei deceduti aveva più di 80 anni, al contrario solo l'1-2% dei decessi avviene prima dei 70 anni (Figura 19.2).

I **tassi di mortalità età-specifici** per periodo mostrano, nel confronto con il 1994-98 e 2004-08, un aumento sensibile in modo particolare a partire dagli 80 anni, negli uomini più netto nell'ultimo periodo. (Figura 19.3 e Figura 19.4). Il **rischio cumulato** di morte prima dei 70 anni è, come facilmente deducibile dai dati sopra esposti, praticamente trascurabile e costante fino dall'inizio delle osservazioni del nostro registro, mentre il **trend** dei tassi standardizzati è crescente in entrambi i sessi, ma le femmine mostrano un aumento più netto, arrivando a superare il dato maschile a cavallo del terzo millennio e finendo nel 2018 con un eccesso di 11 punti per 100.000. E' chiaramente visibile, in ambo i sessi, nel trend, l'aumento di mortalità legato all'estate 2003 e il conseguente calo del 2004 (Figura 19.5).

Considerando i tassi standardizzati di mortalità distinti per **Azienda USL** di residenza nel periodo 2014-2018 in entrambi i sessi al primo posto si colloca il dato di Modena che presenta un eccesso di oltre il 30% rispetto alla media regionale, dato osservato già nel precedente Atlante 2009-2013, tutte le altre Ausl si collocano in un range di circa il 10% sopra o sotto alla media, ad eccezione di Ferrara, Imola e soprattutto Piacenza che osservano un più ampio scarto negativo. (Figura 19.6).

Analogamente le **mappe dei rischi** di mortalità mostrano in entrambi i sessi un cluster importante ed esteso su tutto il territorio della provincia di Modena, al contrario nella provincia di Piacenza si osserva un cluster di mortalità significativamente ridotta esteso praticamente a tutto il territorio (Figura 19.7).

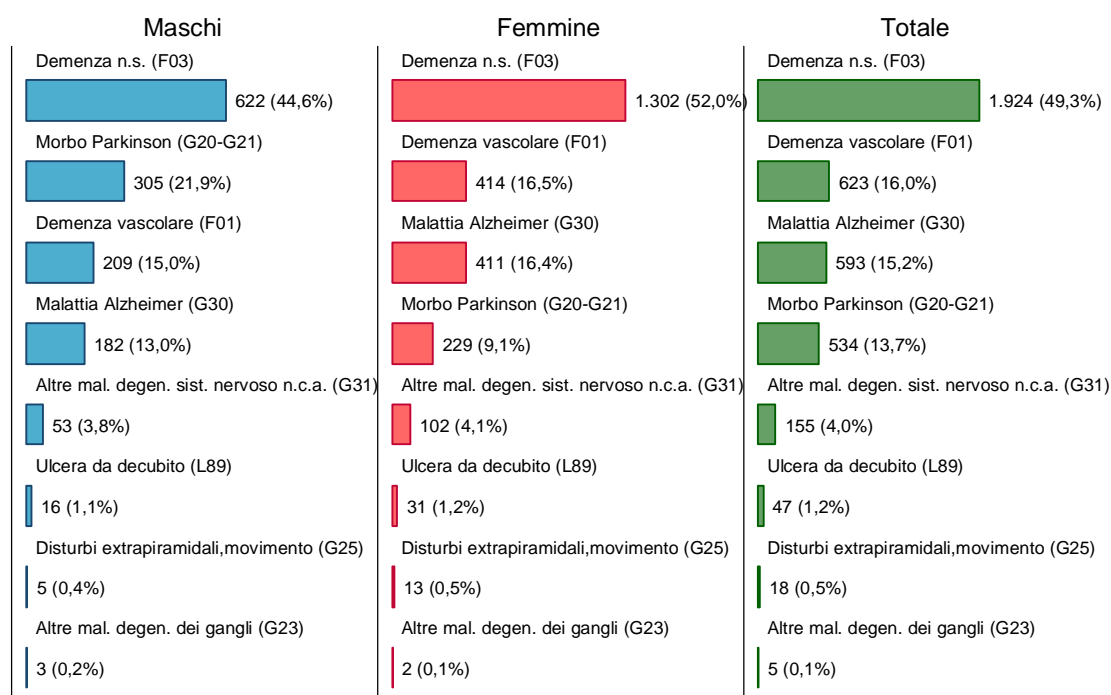
Le **mappe delle variazioni** dei BMR - che confrontano il periodo 2014-2018 con il precedente mostrano ampie aree di rischio in aumento in entrambi i sessi, ma particolarmente fra le donne, a Modena, Reggio Emilia, Parma e Rimini, netta diminuzione invece a Piacenza (Figura 19.8).

Tabella 19.1. Principali indicatori di mortalità in Emilia-Romagna. Anno 2018.

Indicatori	Maschi	Femmine	Totale
Decessi	1.395	2.504	3.899
Mortalità Proporzionale su sesso (%)	35,8	64,2	100,0
Mortalità Proporzionale su Mort. Generale (%)	6,0	9,5	7,8
Tasso Grezzo per 100.000 ab.	64,1	109,0	87,2
Tasso Standardizzato per 100.000 ab.	77,7	88,7	84,8
Rischio Cumulato 0-69aa (%)	0,1	0,1	0,1
Tasso standardizzato PYLL 70aa per 1.000 ab.	0,1	0,1	0,1

Confronto per causa di morte

Figura 19.1. Numero di decessi e mortalità proporzionale per le principali malattie degenerative involutive senili e presenili in Emilia-Romagna. Anno 2018.



Confronto per età e sesso

Figura 19.2. Numero di decessi e mortalità proporzionale per età e sesso in Emilia-Romagna. Anno 2018.

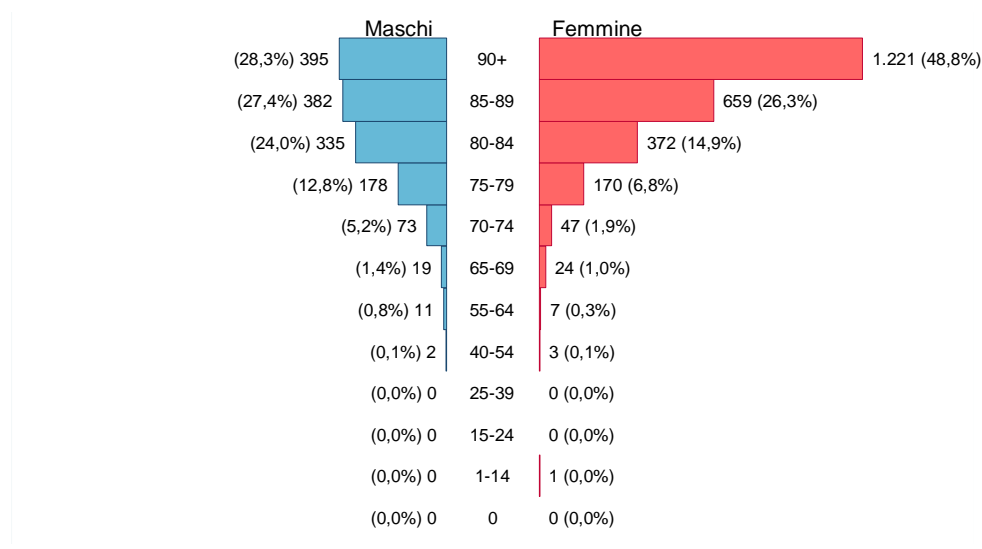


Figura 19.3. Tassi specifici per età e sesso distinti per periodi di decesso in Emilia-Romagna.

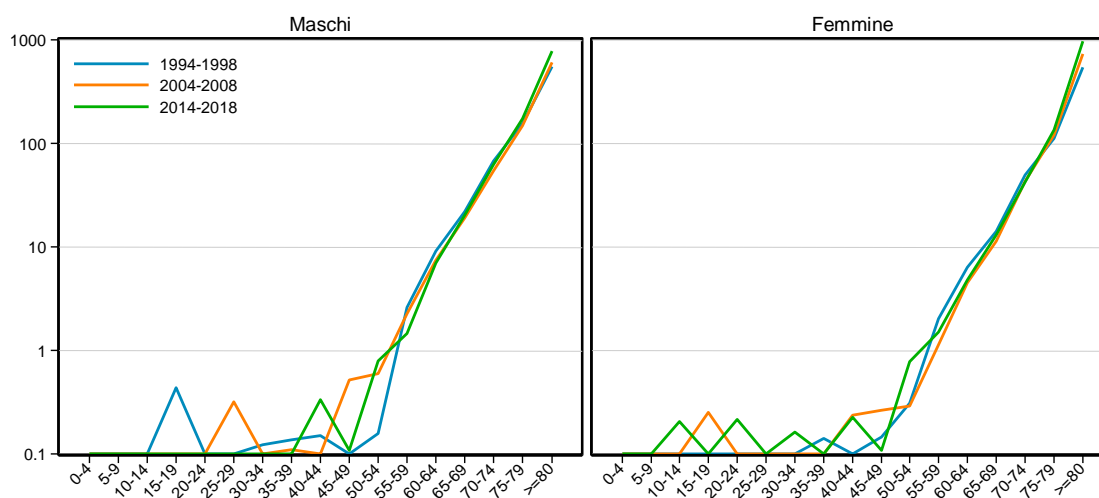
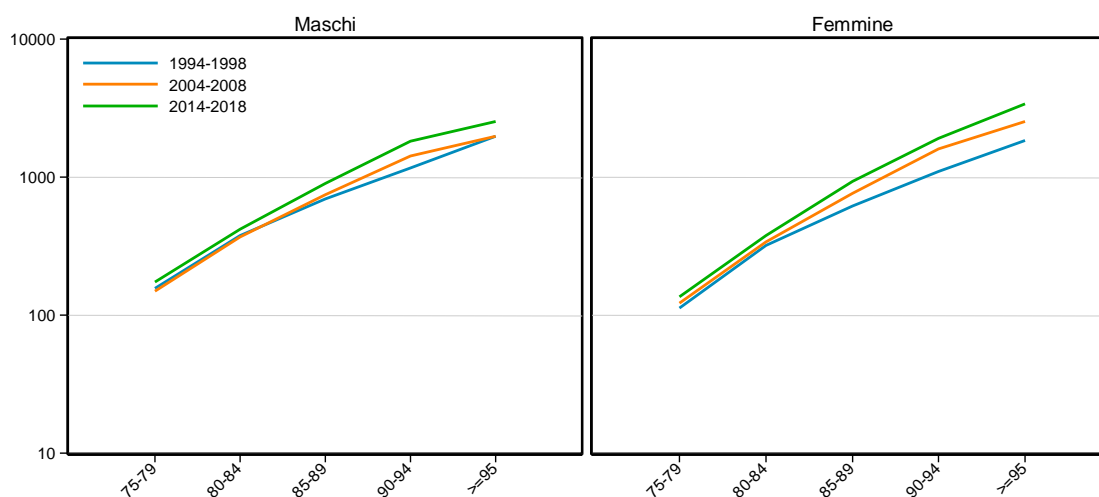
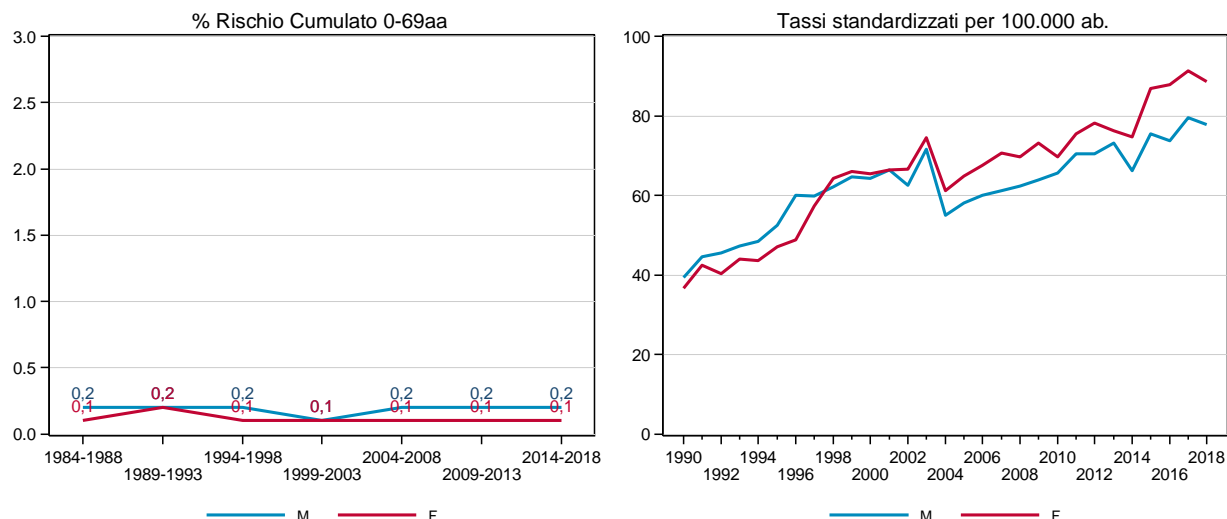


Figura 19.4. Tassi specifici per età 75-95+ anni e sesso distinti per periodi di decesso in Emilia-Romagna.



Andamento temporale della mortalità

Figura 19.5. Rischio cumulato 0-69 anni e trend dei tassi standardizzati di mortalità in Emilia-Romagna distinti per sesso.



Confronto fra le diverse aree della regione

Figura 19.6. Tassi standardizzati di mortalità per 100.000 ab. distinti per Azienda USL e ambiti territoriali di residenza in Emilia-Romagna. Periodo 2014-2018.

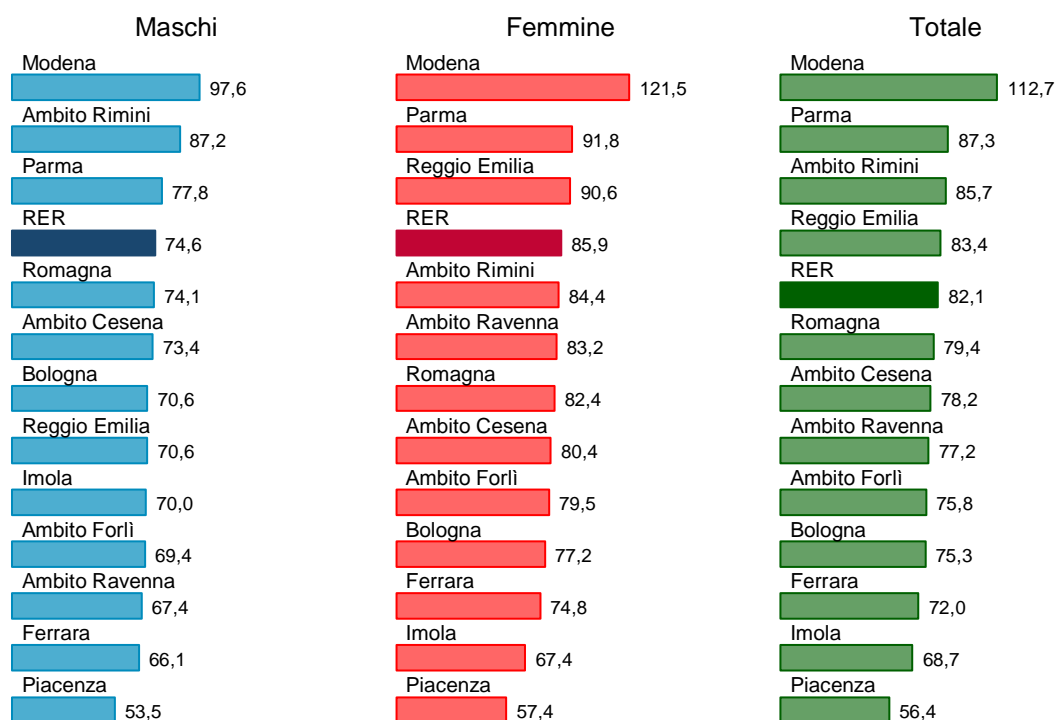
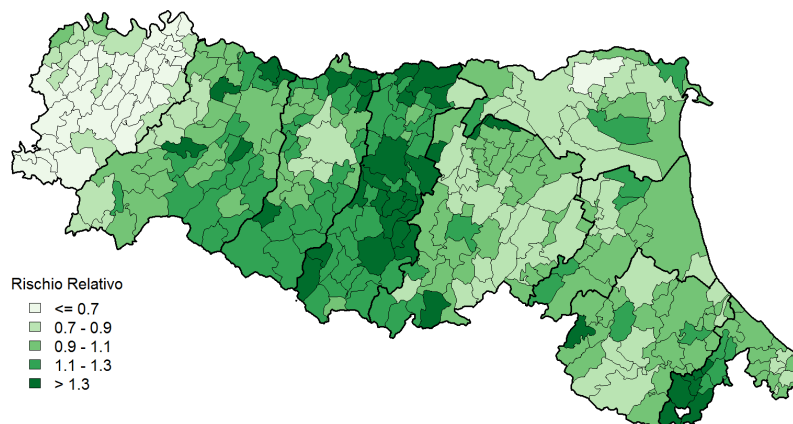
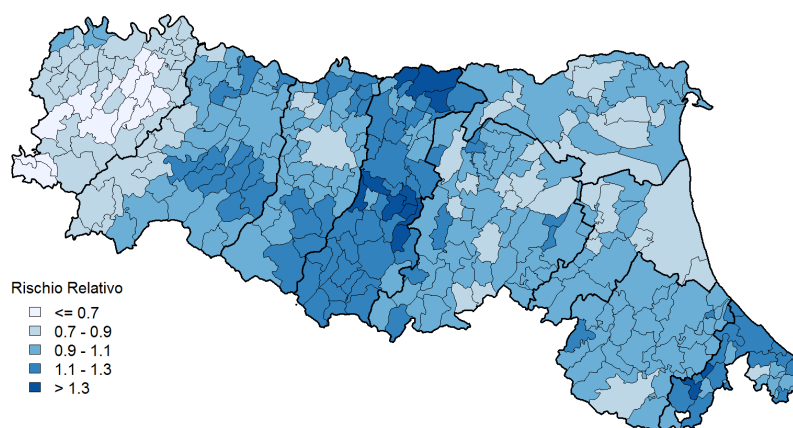


Figura 19.7. Mappa dei rischi di mortalità. Stima degli SMR (BMR) per comune di residenza. Periodo 2014-2018.

Totale



Maschi



Femmine

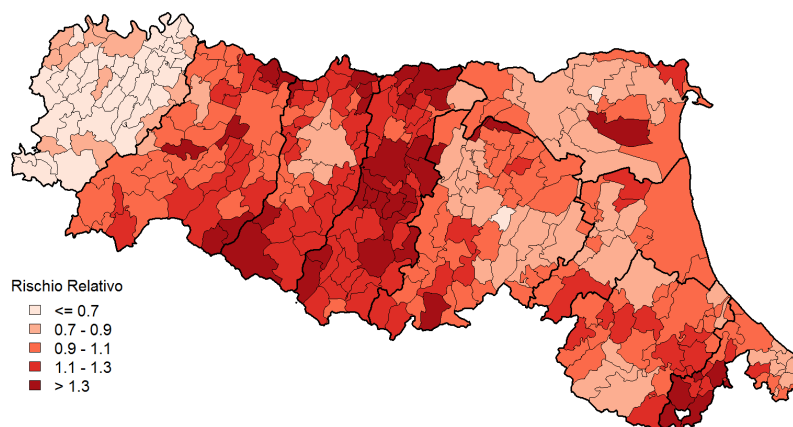
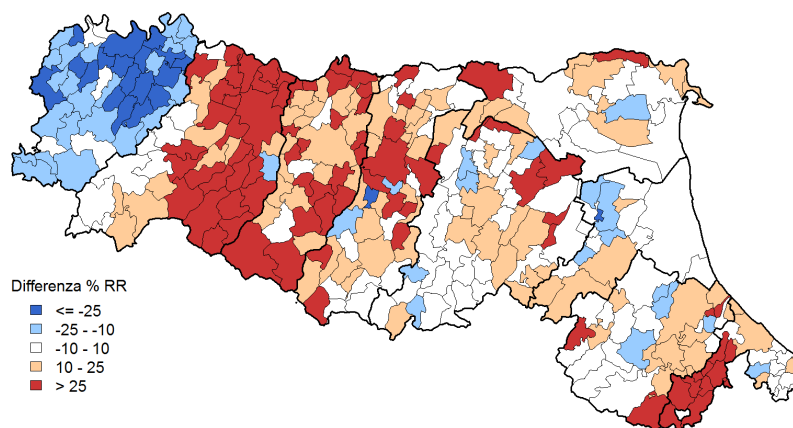
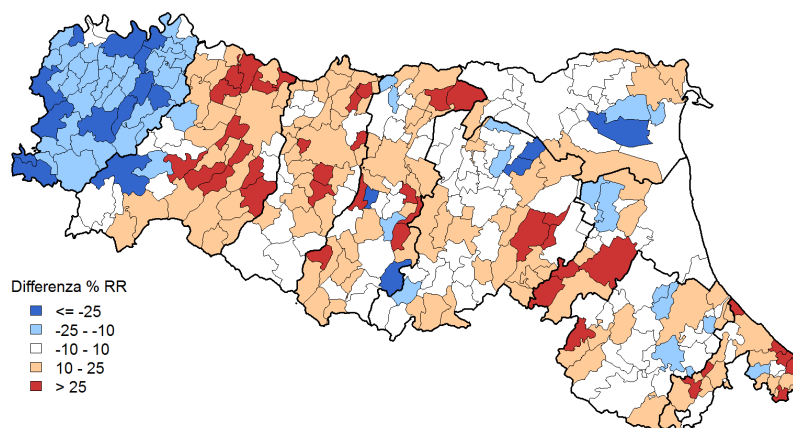


Figura 19.8. Mappa dei rischi di mortalità. Variazioni percentuali dei BMR comunali. Periodo 2009-2013 vs 2014-2018

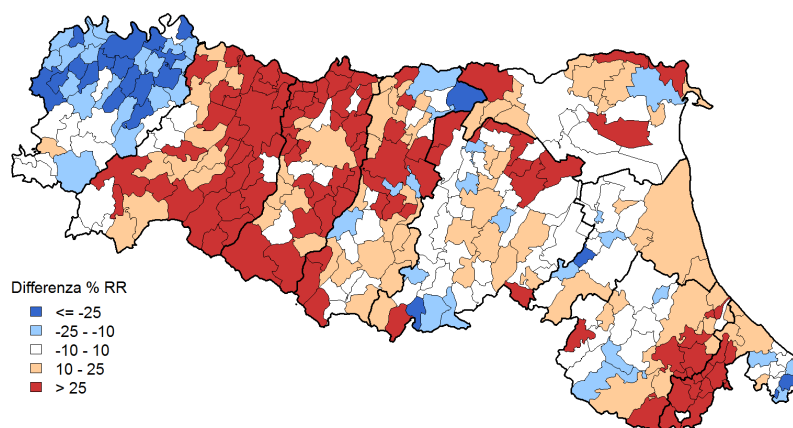
Totale



Maschi



Femmine



19.1 Approfondimento Parkinson (G20-G21), Alzheimer (G30) e Demenze (F01; F03; G31.1, G31.8, G31.9)

Poiché il capitolo comprende patologie di origine diversa e che presentano andamenti temporali e spaziali in parte differenti, si presentano qui alcuni dati di approfondimento per le principali di esse.

Nell'anno 2018 in Emilia-Romagna il **morbo di Parkinson** è stato segnalato come causa di morte per 534 decessi (1,1% della mortalità generale), con una maggioranza di maschi: 57,1%. Il tasso standardizzato di mortalità è 11,7 per 100.000 residenti (M 16,8 F 8,3) (Tabella 19.1.1). Nella graduatoria delle principali cause di morte per malattie senili e presenili si colloca al 2° posto negli uomini (305 decessi; 21,9%) e al 4° posto nelle donne (229 decessi; 9,1%) (Figura 19.1). Suddividendo per età si osserva che si tratta di una causa di morte tipica degli anziani, in modo particolare maschi: 90% oltre i 75 anni (Figura 19.1.1). Il trend dei tassi standardizzati mostra un netto aumento di quelli maschili a partire dall'inizio del nuovo millennio, più stabili, anche se pure in aumento, quelli femminili. (Figura 19.1.2).

Sempre nel 2018 sono decedute a causa della malattia di **Alzheimer** 593 persone (1,2% della mortalità generale); al contrario del Parkinson questa patologia prevale nettamente fra le donne, infatti i maschi sono 182 (30,7%) e le femmine 411 (69,3%). Il tasso standardizzato è 13,0 per 100.000 abitanti (M 9,9 F 14,8) (Tabella 19.1.1). Si tratta di una patologia tipica soprattutto delle età più avanzate: il 42% dei deceduti e il 58% delle decedute aveva più di 85 anni. (Figura 19.1.1). Il trend dei tassi standardizzati mostra un aumento costante per le femmine, al contrario per i maschi si osservavano valori simili a quelli femminili fino al 2008, successivamente il tasso è rimasto costante mostrando nel 2018 il differenziale evidenziato più sopra (Figura 19.1.2).

Come già precisato, le **Demenze non specificate** sono la più numerosa causa di morte in questo gruppo, rappresentandone ben il 69,1%. Nel 2018 sono stati rilevati 2695 decessi per questa causa (il 5,4% di tutti i decessi in regione), dei quali 1815 di femmine e 880 di maschi (Tabella 19.1.1), il tasso standardizzato è stato di 58,5 per 100.000. Si tratta di una causa frequente soprattutto nelle età più estreme: il 56% delle morti femminili ed il 36% di quelle maschili riguarda persone di età maggiore di 90 anni (Figura 19.1.1). I tassi standardizzati segnano un trend in aumento pressoché costante, più marcato nelle donne a partire dalla fine del precedente millennio (Figura 19.1.2).

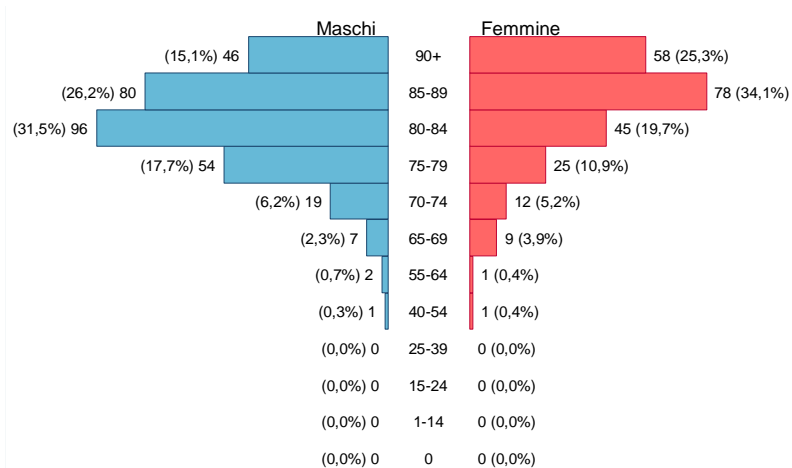
Tabella 19.1.1 Principali indicatori di mortalità in Emilia-Romagna per Parkinson, Alzheimer e Demenze. Anno 2018.

Indicatori	Parkinson			Alzheimer			Demenze		
	Maschi	Femmine	Totale	Maschi	Femmine	Totale	Maschi	Femmine	Totale
Decessi	305	229	534	182	411	593	880	1.815	2.695
Mortalità Proporzionale su sesso (%)	57,1	42,9	100,0	30,7	69,3	100,0	32,7	67,3	100,0
Mortalità Proporzionale su Settore (%)	21,9	9,1	13,7	13,0	16,4	15,2	63,1	72,5	69,1
Mortalità Proporzionale su Mort. Generale (%)	1,3	0,9	1,1	0,8	1,6	1,2	3,8	6,9	5,4
Tasso Grezzo per 100.000 ab.	14,0	10,0	11,9	8,4	17,9	13,3	40,5	79,0	60,3
Tasso Standardizzato per 100.000 ab.	16,8	8,3	11,7	9,9	14,8	13,0	49,5	63,8	58,5
Rischio Cumulato 0-69aa (%)	0,0	0,0	0,0	0,0	0,0	0,0	0,1	0,0	0,0
Tasso standardizzato PYLL 70aa per 1.000 ab.	0,0	0,0	0,0	0,0	0,0	0,0	0,1	0,0	0,0

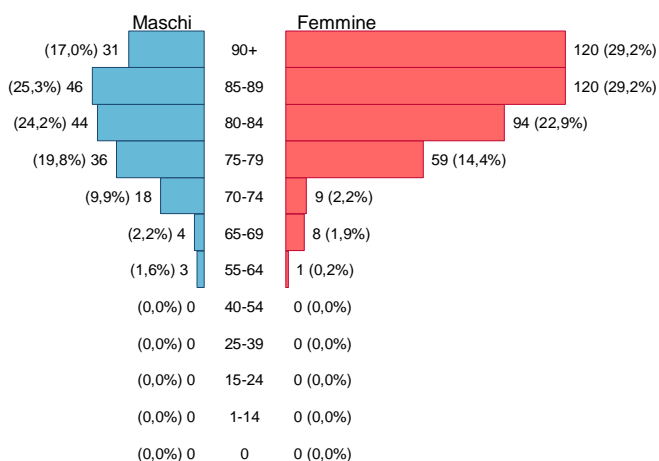
Confronto per età e sesso

Figura 19.1.1 Numero di decessi e mortalità proporzionale per età e sesso in Emilia-Romagna. Anno 2018.

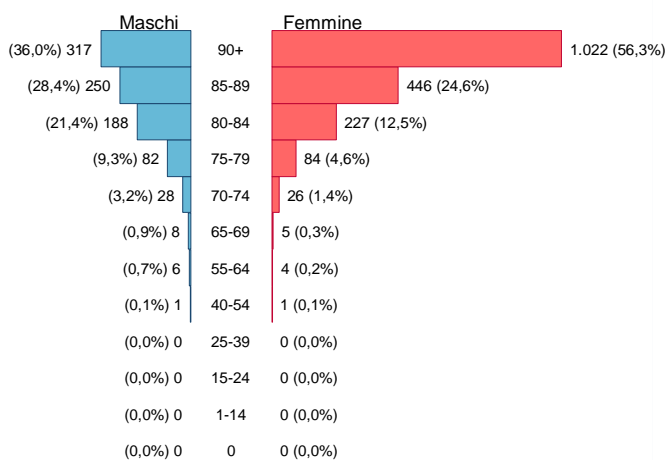
Parkinson



Alzheimer



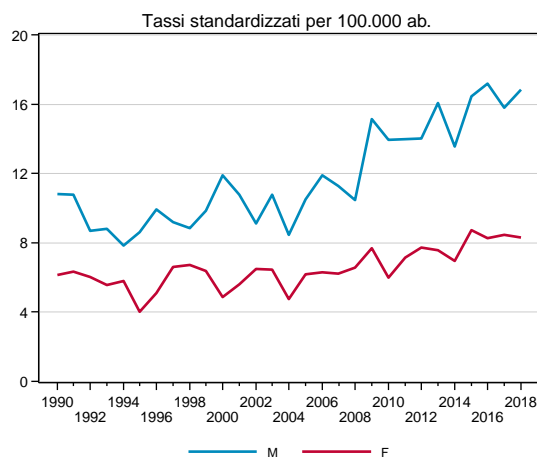
Demenze



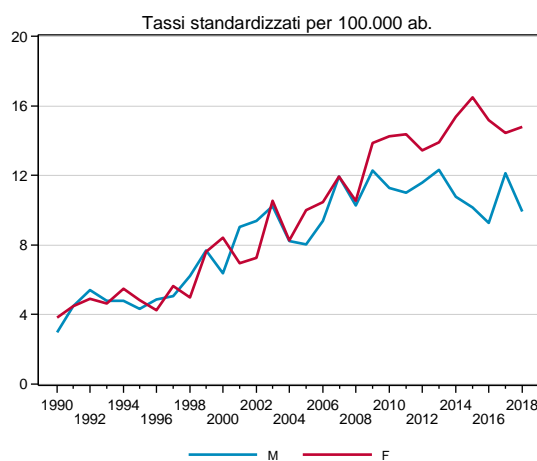
Andamento temporale della mortalità

Figura 19.1.2 Trend dei tassi standardizzati di mortalità in Emilia-Romagna.

Parkinson



Alzheimer



Demenze

