

21. Cardiopatie ischemiche, escluso l'infarto (I20; I24-I25)

In Emilia-Romagna questo gruppo di malattie nel 2018 ha causato 2.987 decessi (6% della mortalità generale), con una lieve prevalenza maschile: 51,0% i maschi e 49,0% le femmine. Il **tasso standardizzato di mortalità** è stato 65,0 per 100.000 (Tabella 21.1). Per numero di decessi è la seconda causa di morte in regione dopo le malattie cerebrovascolari (Tabella 1.2).

Nella graduatoria dei **tassi standardizzati anni di vita persi entro i 70 anni**, le cardiopatie ischemiche escluso l'infarto si collocano al 14° posto per la popolazione generale e al 11° posto per i maschi; nel sesso femminile, non sono presenti fra le prime quindici cause di morte (Figura 1.1).

La **suddivisione per età** dei decessi per questa patologia mostra una netta prevalenza dei più anziani, maggiormente nelle donne: il 53% delle decedute aveva più di 90 anni, ed il 52,4% dei deceduti ne aveva più di 85. Tuttavia risultano, circa 250 decessi maschili e oltre 75 femminili in persone di meno di 75 anni. (Figura 21.1). I **tassi di mortalità età-specifici** per periodo di decesso evidenziano nel tempo una riduzione della mortalità per questa causa per tutte le fasce di età, meno marcata nell'ultimo periodo rispetto al passato fra i più giovani e le donne, più sensibile invece per le classi di età maggiori di 75 anni (Figura 21.2 e 21.3).

Dal grafico del **rischio cumulato di decesso 0-69 anni** per questo gruppo di malattie si evince che il rischio si è fortemente ridotto sia negli uomini che tra le donne a partire dal quinquennio 1989-1993 (Figura 21.4). L'analisi dei **trend dei tassi** standardizzati di mortalità Italia vs Regione Emilia-Romagna mostra un forte calo in entrambi sessi a partire dal 1998 col dato maschile superiore al femminile.

I tassi standardizzati di mortalità distinti per **Azienda USL** di residenza del periodo 2014-18 sono piuttosto disomogenei, in particolare si notano la maggiore mortalità a Ferrara e Forlì e la minore invece nelle vicine Asl di Ravenna e Rimini, con differenze marcate (Figura 21.5).

Anche le **mappe dei rischi di mortalità** mostrano sparse aree di rischio relativo aumentato: i comuni della bassa ferrarese con estensione in quelli di Modena, l'appennino forlivese e cesenate fino alla val Marecchia, ma anche l'appennino bolognese e una parte di quello di Parma, inframmezzate ad altre a rischio ridotto (Figura 21.6). Le mappe di **variazione dei BMR**, che confrontano il quinquennio 2014-2018 con il precedente, mostrano nei comuni della Regione una riduzione sensibile quasi ovunque (Figura 21.7).

Tabella 21.1. Principali indicatori di mortalità in Emilia-Romagna. Anno 2018.

Indicatori	Maschi	Femmine	Totale
Decessi	1.523	1.464	2.987
Mortalità Proporzionale su sesso (%)	51,0	49,0	100,0
Mortalità Proporzionale su Settore (%)	21,7	15,5	18,2
Mortalità Proporzionale su Mort. Generale (%)	6,5	5,6	6,0
Tasso Grezzo per 100.000 ab.	70,0	63,7	66,8
Tasso Standardizzato per 100.000 ab.	83,4	52,0	65,0
Rischio Cumulato 0-69aa (%)	0,5	0,1	0,3
Tasso standardizzato PYLL 70aa per 1.000 ab.	0,6	0,2	0,4

Confronto per età e sesso

Figura 21.1. Numero di decessi e mortalità proporzionale per età e sesso in Emilia-Romagna. Anno 2018.

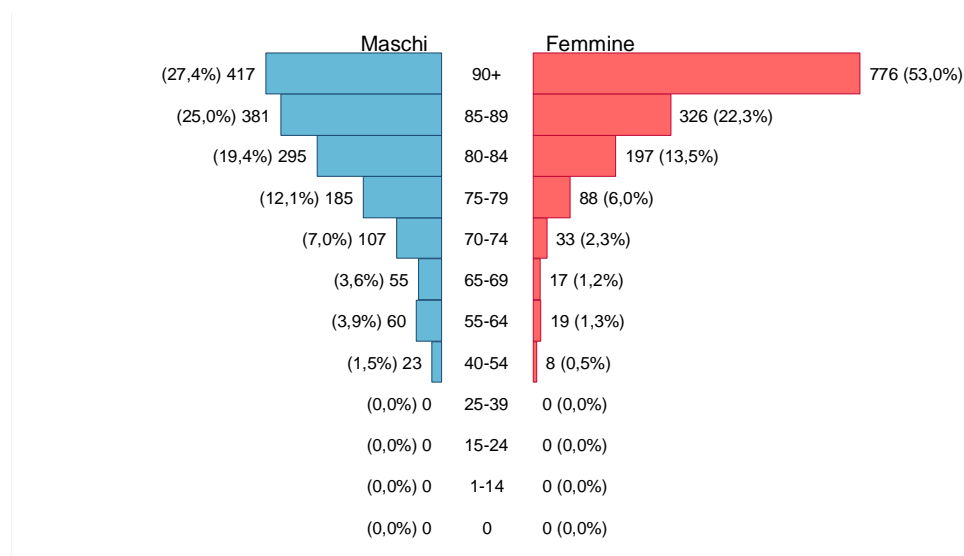


Figura 21.2. Tassi specifici per età e sesso distinti per periodi di decesso in Emilia-Romagna.

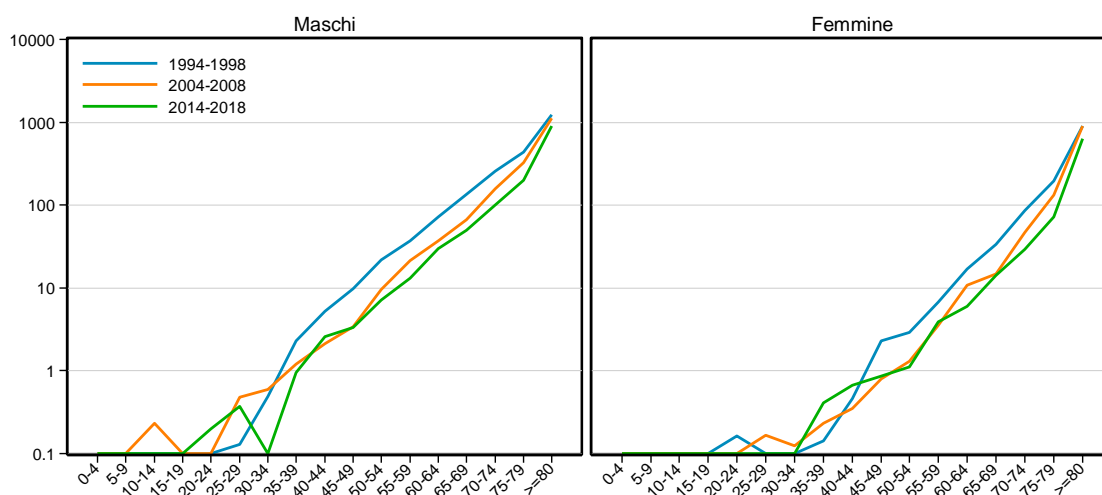
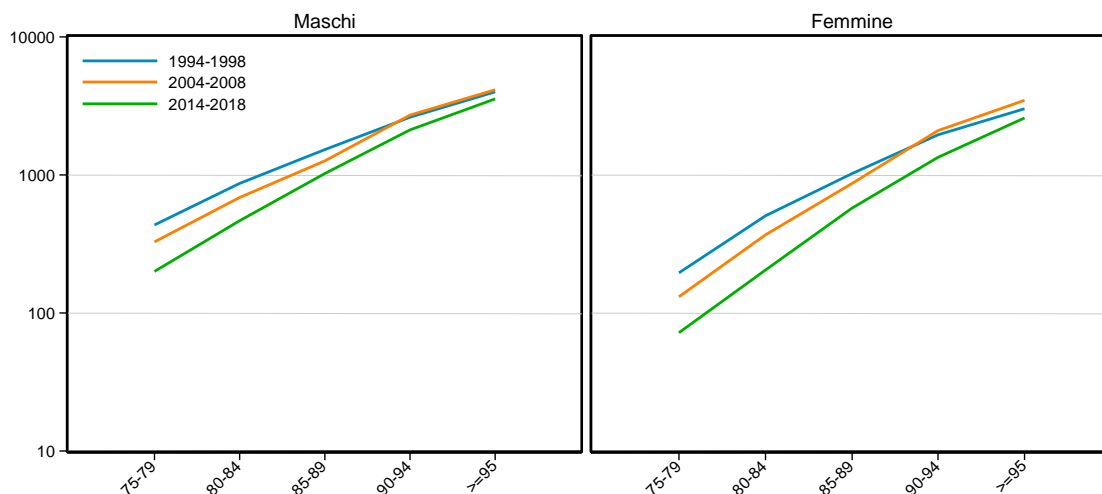
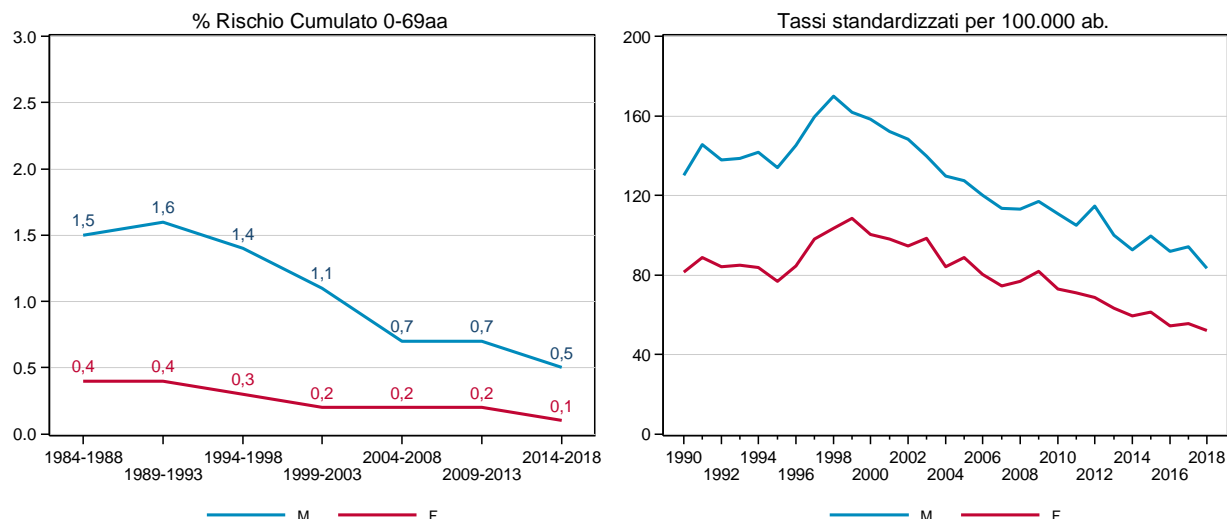


Figura 21.3. Tassi specifici per età 75-95+ anni e sesso distinti per periodi di decesso in Emilia-Romagna.



Andamento temporale della mortalità

Figura 21.4. Rischio cumulato 0-69 anni e trend dei tassi standardizzati di mortalità in Emilia-Romagna distinti per sesso.



Confronto fra le diverse aree della regione

Figura 21.5. Tassi standardizzati di mortalità per 100.000 ab. distinti per Azienda USL e ambiti territoriali di residenza in Emilia-Romagna. Periodo 2014-2018.

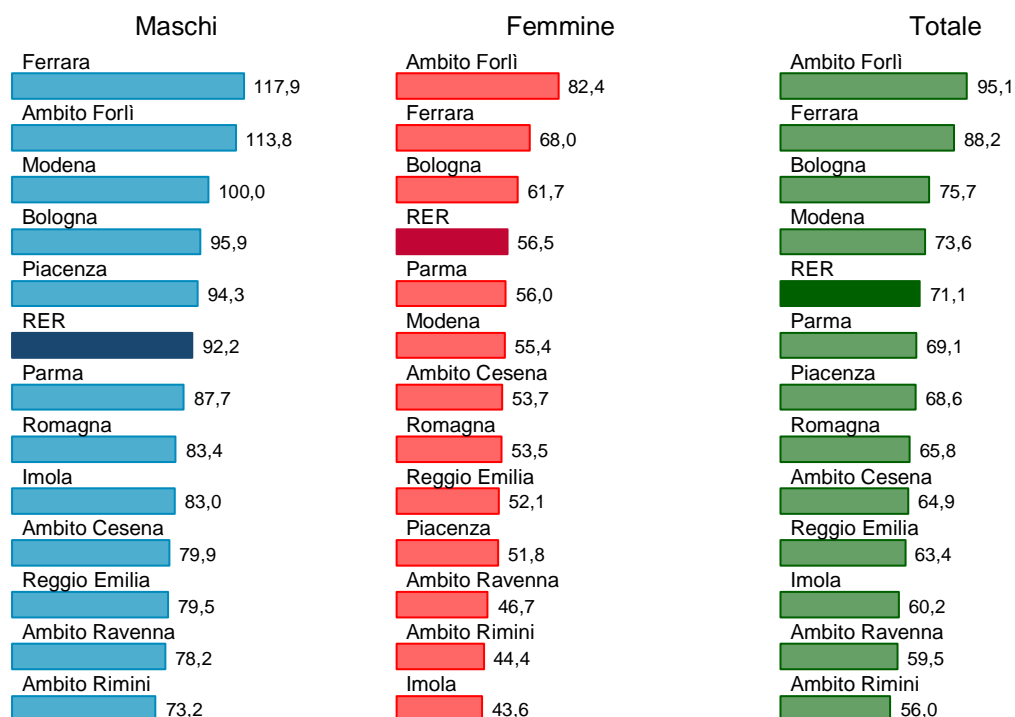
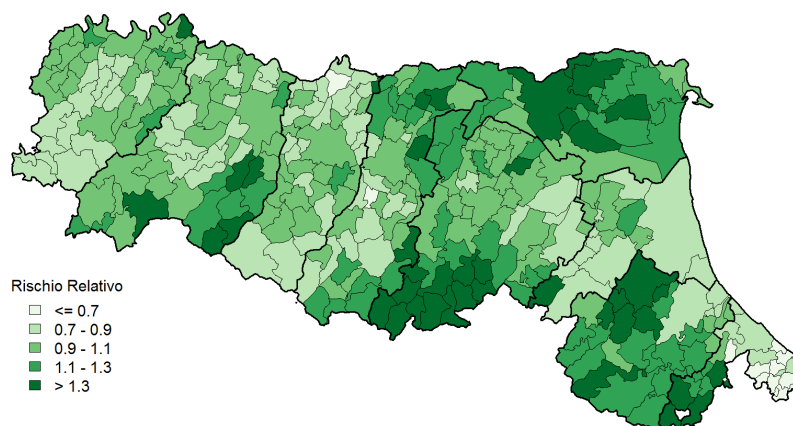
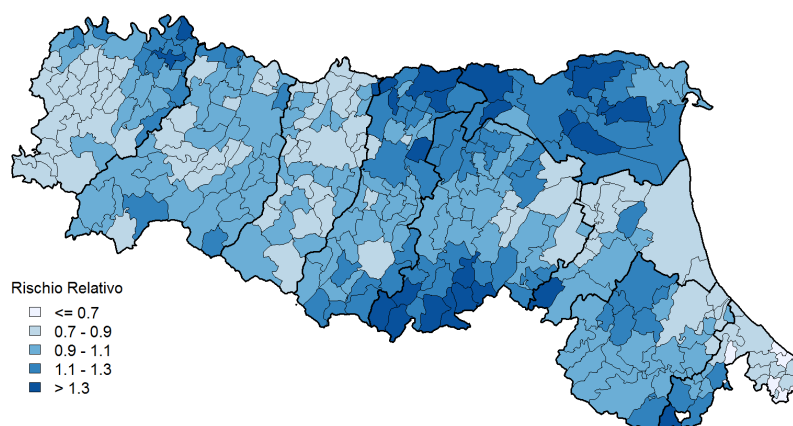


Figura 21.6. Mappa dei rischi di mortalità. Stima degli SMR (BMR) per comune di residenza. Periodo 2014-2018.

Totale



Maschi



Femmine

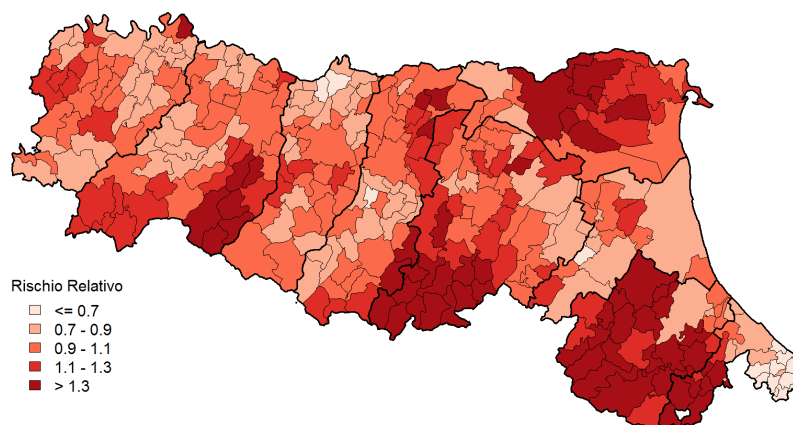
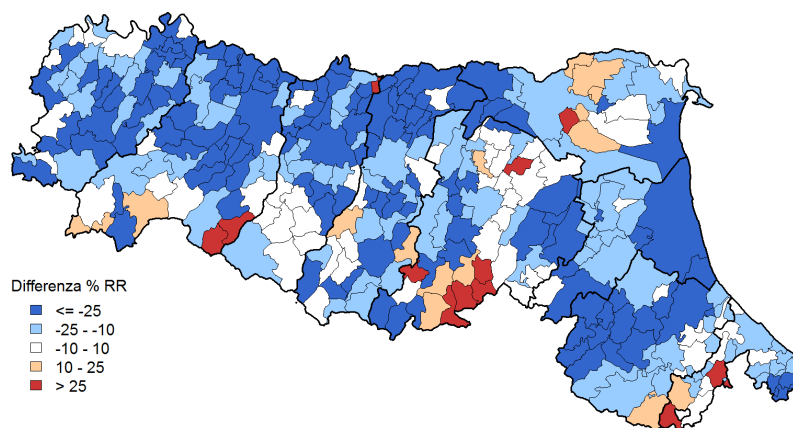
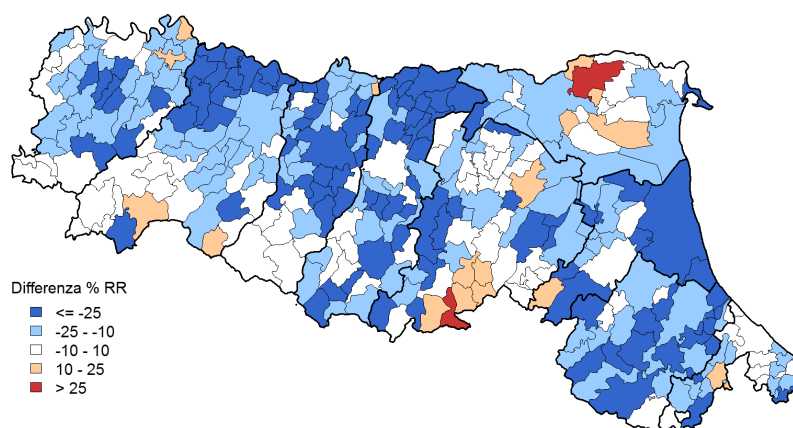


Figura 21.7. Mappa dei rischi di mortalità. Variazioni percentuali dei BMR comunali. Periodo 2009-2013 vs 2014-2018

Totale



Maschi



Femmine

