

24. Malattie del sistema respiratorio (J00-J99)

Questo raggruppamento di malattie, in Regione Emilia-Romagna nel 2018, è stato causa di 4.306 decessi (8,7% della mortalità generale), spartiti quasi equamente tra i due sessi (49,8% tra i maschi, 50,2% tra le femmine). Il tasso standardizzato di mortalità è stato 93,8 per 100.000 residenti (Tabella 24.1). Nella graduatoria dei principali settori di cause di morte, le malattie del sistema respiratorio si collocano al 3° posto per numero di decessi, al 6° posto per rischio di morte cumulato 0-69 anni e al 9° posto per il numero di anni di vita persi (Tabella 1.4).

Considerando il confronto con il **dato nazionale** (Figura 24.1) si osserva che il tasso standardizzato del 2017 dei maschi è lievemente inferiore a quello nazionale mentre quello delle femmine è lievemente superiore. All'osservazione del trend maschile si nota un andamento in lieve calo dal 2003 al 2013 con il dato nazionale che inizialmente è superiore a quello regionale per poi sovrapporsi ad esso nel 2014. Entrambi i dati, nazionale e regionale, a carico delle femmine mostrano un andamento tendenzialmente piatto con linee che si sovrappongono pressoché in tutto il periodo e con un aumento a carico del dato regionale a partire dal 2014 (Figura 24.2).

Le **patologie** che in questo settore sono più frequentemente causa di morte sono l'influenza e la polmonite (1.620 decessi; 37,6%), seguite da vicino dalle malattie croniche delle basse vie respiratorie (1.539 decessi; 35,7%) (Figura 24.3.) La **suddivisione per età e sesso** del settore mostra che la mortalità interessa prevalentemente le persone anziane e molto anziane: il 45,8% dei decessi femminili si verifica nelle ultra 90enni e quasi il 60% dei decessi maschili si verifica dopo gli 85 anni; pochissimi decessi si osservano entro i 69 anni (Figura 24.4). I **tassi di mortalità età-specifici** per periodo di decesso (Figura 24.5) mostrano tra i maschi, a partire dai 35 anni, una progressiva lieve riduzione nel tempo della mortalità, andamento che non è altrettanto visibile tra le femmine. Considerando i soggetti più anziani (75anni e oltre, Figura 23.6) si nota, tra i maschi, che tale riduzione è presente fino agli 85 anni di età.

Il grafico del **rischio cumulato di decesso 0-69 anni** evidenzia una diminuzione del rischio netta tra i maschi a partire dal 1984 (1,3) fino al 1999 (0,6). Tra le femmine, il rischio cumulato scende nel primo periodo per poi mantenersi costante a partire dal 1994 attestandosi allo 0,3 (Figura 24.7). Considerando il trend dei tassi standardizzati per sesso ed età si nota il dato maschile sempre al di sopra di quello femminile in lievissima diminuzione dal 1990, seppur con oscillazioni, mentre il dato femminile sembra in lieve risalita. Considerando i tassi standardizzati di mortalità distinti per **Azienda USL** di residenza del periodo 2014-2018 si evidenzia l'AUSL di Imola che si colloca al primo posto in entrambi i sessi con un tasso totale pari a 133,5 decessi ogni 100.000 residenti, seguita da Ravenna e Piacenza (101,0; 100,6); all'ultimo posto troviamo l'AUSL di Parma con un tasso pari a 76,6 (Figura 24.8).

Le **mappe dei rischi di mortalità** mostrano in generale, per il periodo 2014-2018, un maggior rischio nella provincia di Piacenza e nelle aree appenniniche di Modena, Bologna e della Romagna. (Figura 24.9). Considerando i sessi si notano in particolare tra i maschi eccessi in alcuni Comuni della provincia di Reggio-Emilia e tra le femmine eccessi anche nell'appenino parmense a scavalco con Piacenza. Le **mappe delle variazioni dei BMR** mostrano una tendenza all'aumento su ampia parte del territorio regionale soprattutto tra le femmine ad eccezione in particolare della Romagna e di alcuni territori della provincia di Reggio-Emilia (Figura 24.10).

Tabella 24.1. Principali indicatori di mortalità in Emilia-Romagna. Anno 2018.

Indicatori	Maschi	Femmine	Totale
Decessi	2.143	2.163	4.306
Mortalità Proporzionale su sesso (%)	49,8	50,2	100,0
Mortalità Proporzionale su Mort. Generale (%)	9,2	8,2	8,7
Tasso Grezzo per 100.000 ab.	98,5	94,2	96,3
Tasso Standardizzato per 100.000 ab.	118,7	77,2	93,8
Rischio Cumulato 0-69aa (%)	0,5	0,3	0,4
Tasso standardizzato PYLL 70aa per 1.000 ab.	0,8	0,4	0,6

Confronto con il dato nazionale (fonte ISTAT¹)

Figura 24.1. Tassi standardizzati di mortalità per 100.000 ab. distinti per Regione. Anno 2017.

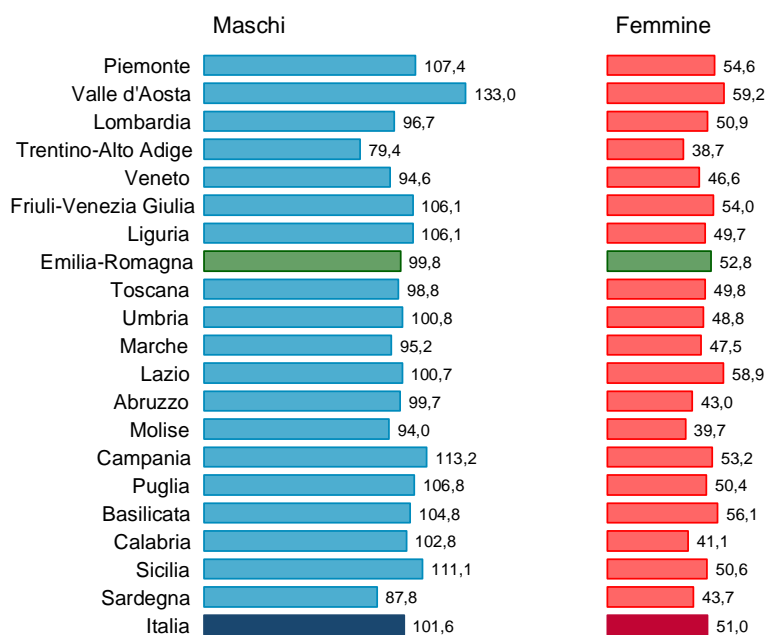
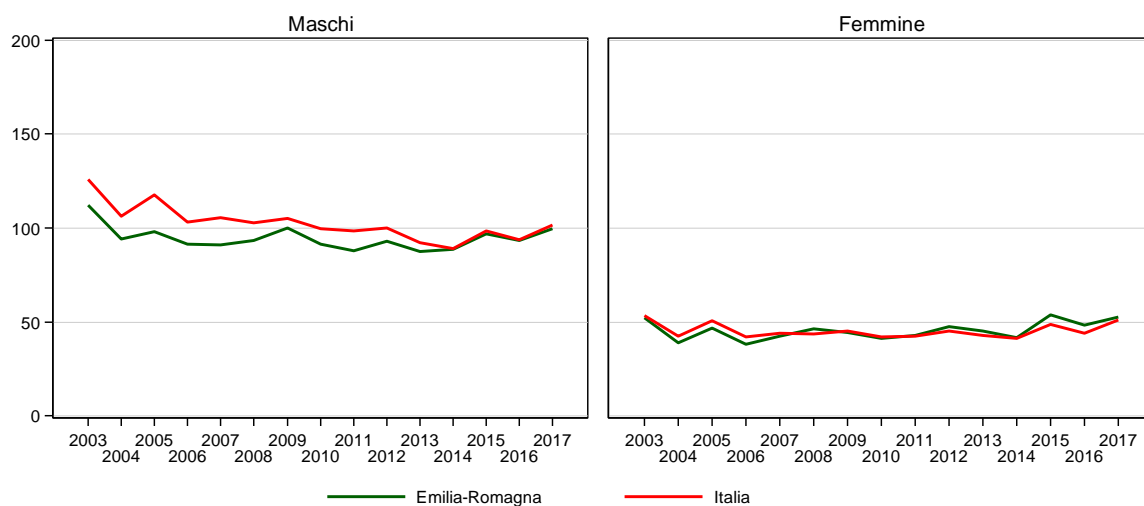


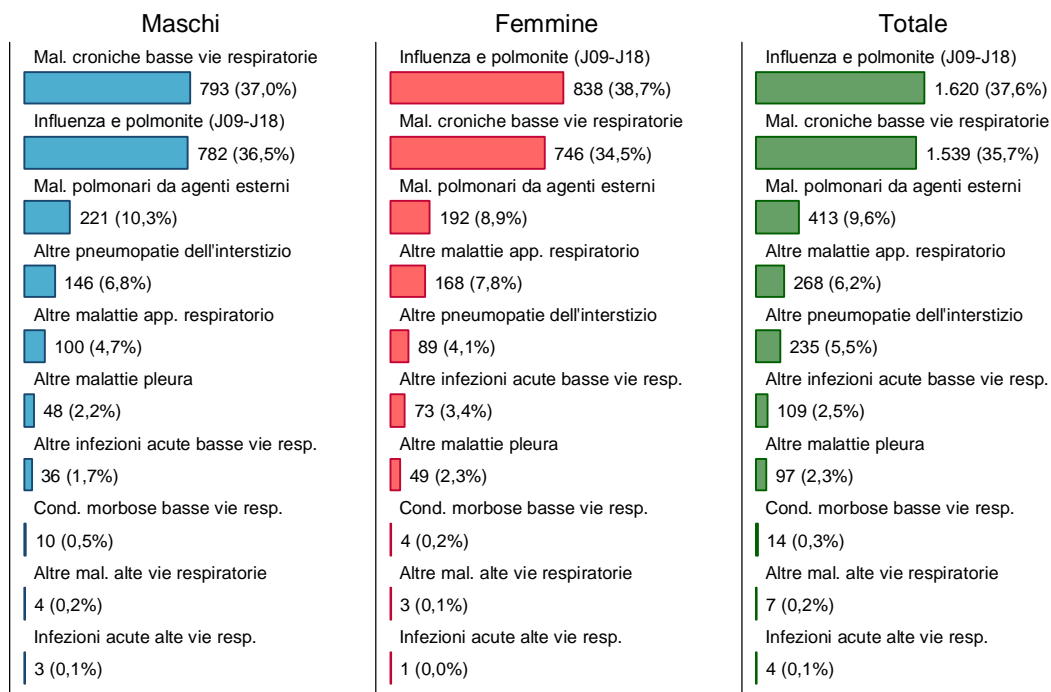
Figura 24.2. Trend dei tassi standardizzati di mortalità per 100.000 ab. Italia vs Regione Emilia-Romagna. Periodo 2003-2017.



¹ Fonte: ISTAT – Banca dati I.Stat

Confronto per causa di morte

Figura 24.3. Numero di decessi e mortalità proporzionale per le principali classi di patologie del Settore X “Malattie del sistema respiratorio” in Emilia-Romagna. Anno 2018.



Confronto per età e sesso

Figura 24.4. Numero di decessi e mortalità proporzionale per età e sesso in Emilia-Romagna. Anno 2018.

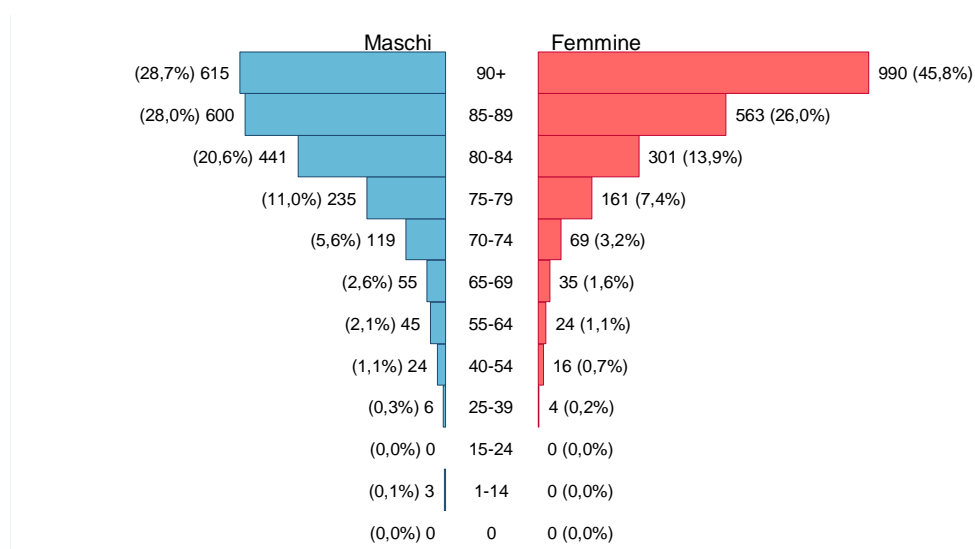


Figura 24.5. Tassi specifici per età e sesso distinti per periodi di decesso in Emilia-Romagna.

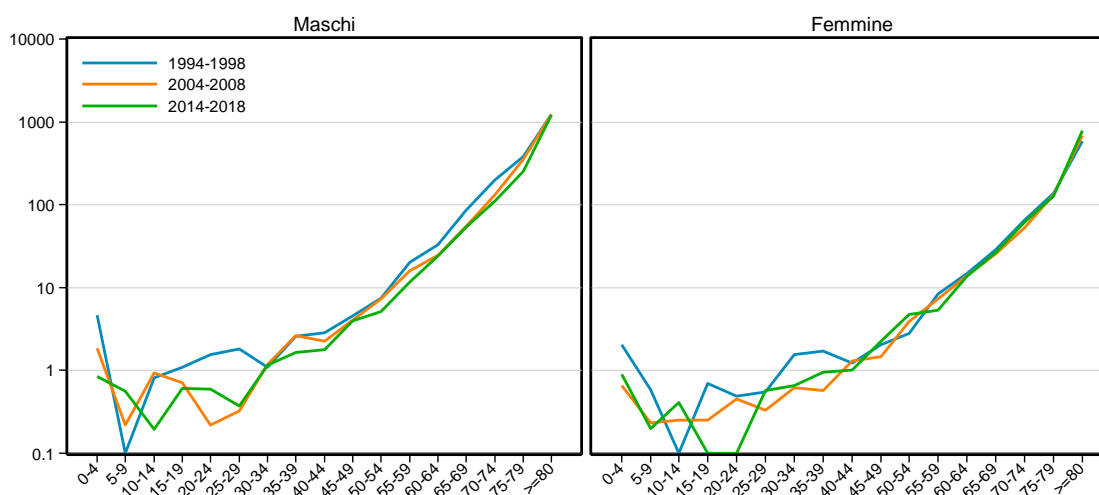
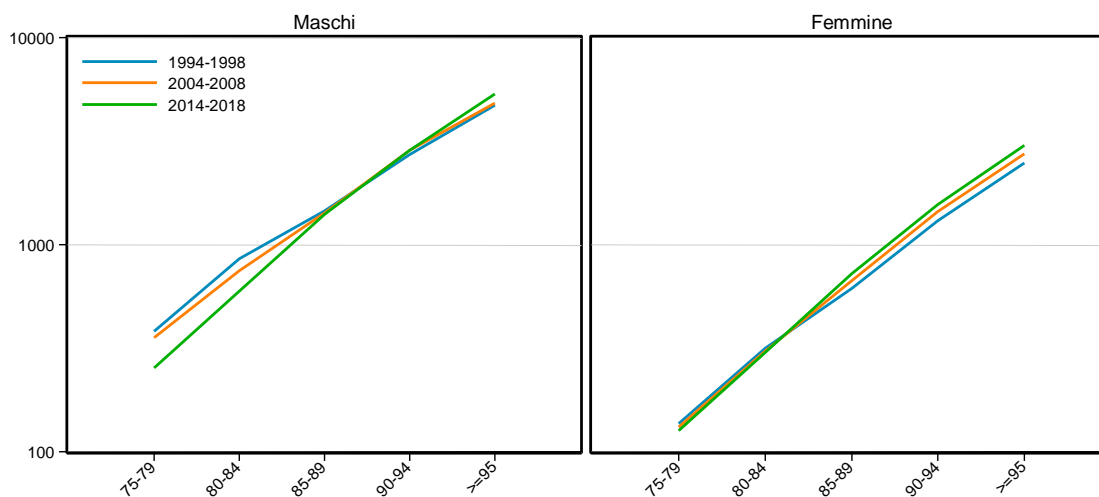
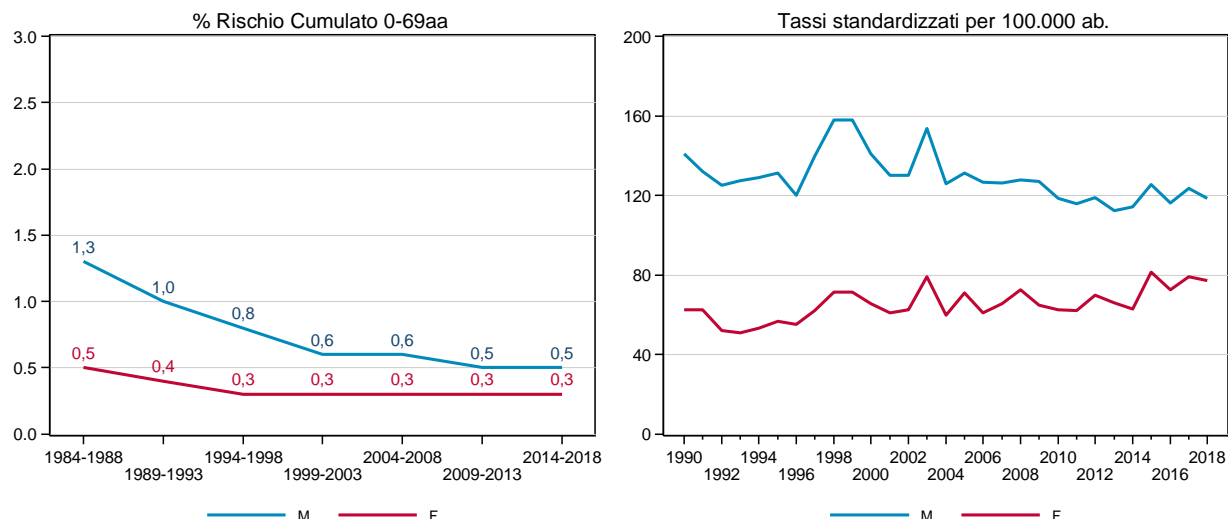


Figura 24.6. Tassi specifici per età 75-95+ anni e sesso distinti per periodi di decesso in Emilia-Romagna.



Andamento temporale della mortalità

Figura 24.7. Rischio cumulato 0-69 anni e trend dei tassi standardizzati di mortalità in Emilia-Romagna distinti per sesso.



Confronto fra le diverse aree della regione

Figura 24.8. Tassi standardizzati di mortalità per 100.000 ab. distinti per Azienda USL e ambiti territoriali di residenza in Emilia-Romagna. Periodo 2014-2018.

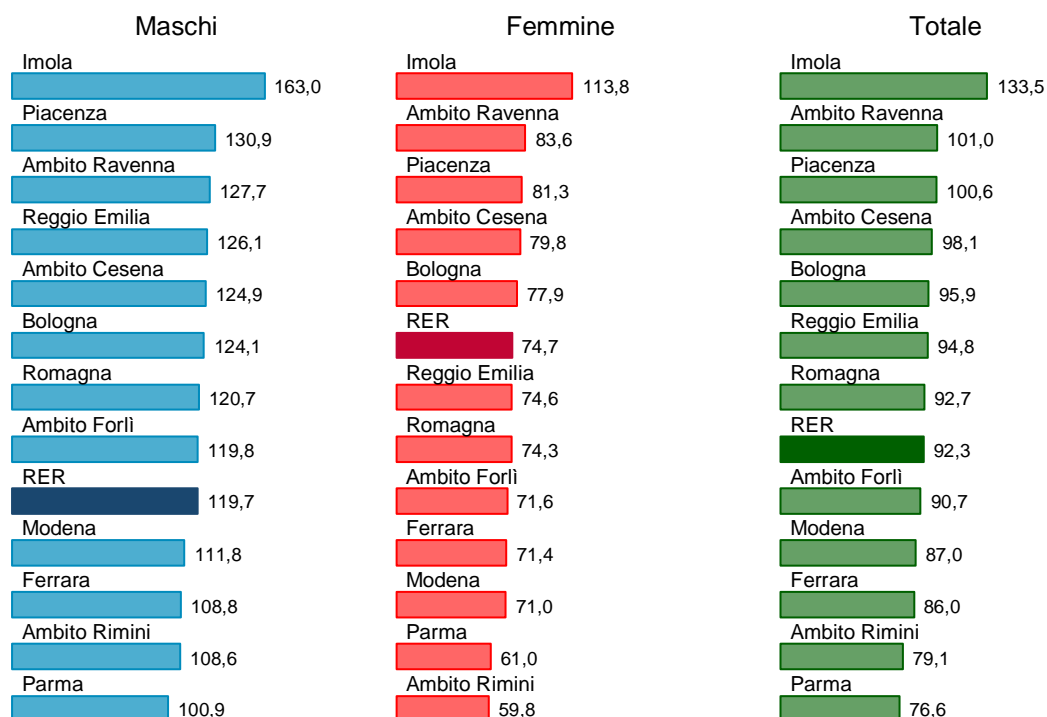
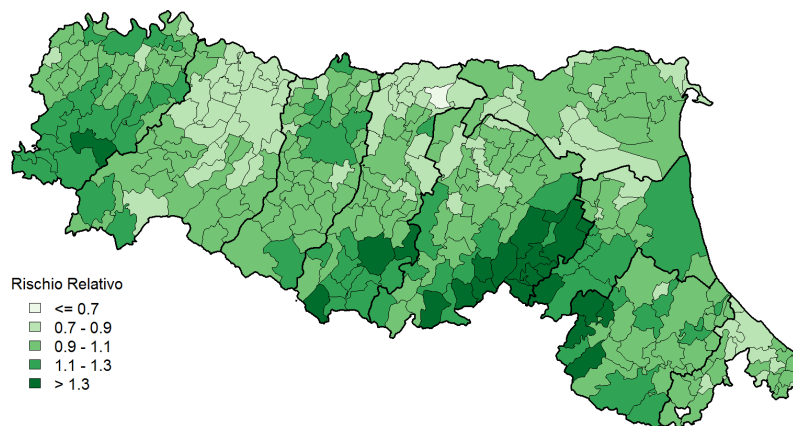
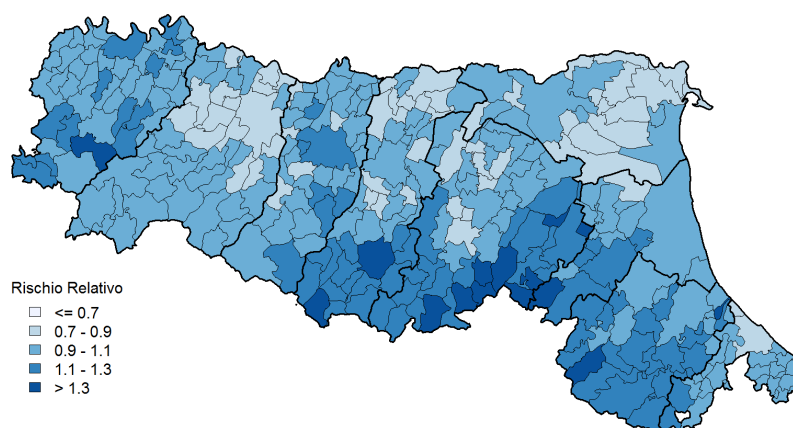


Figura 24.9. Mappa dei rischi di mortalità. Stima degli SMR (BMR) per comune di residenza. Periodo 2014-2018.

Totale



Maschi



Femmine

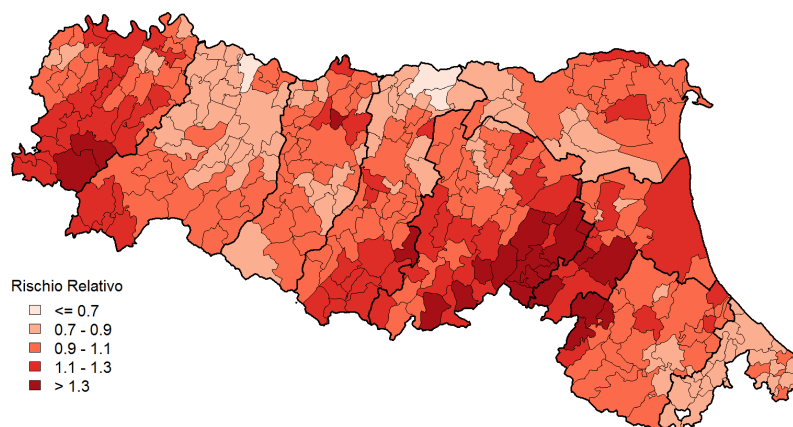
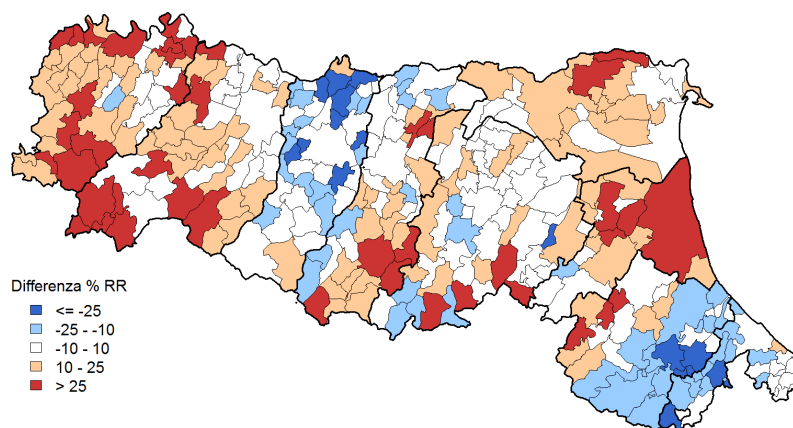
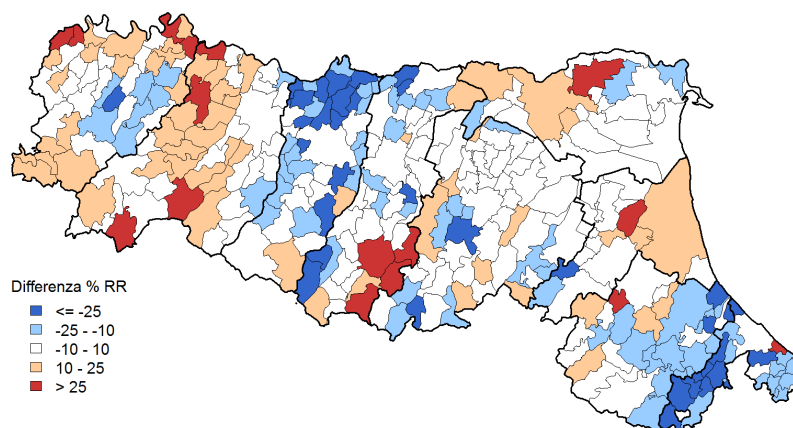


Figura 24.10. Mappa dei rischi di mortalità. Variazioni percentuali dei BMR comunali. Periodo 2009-2013 vs 2014-2018

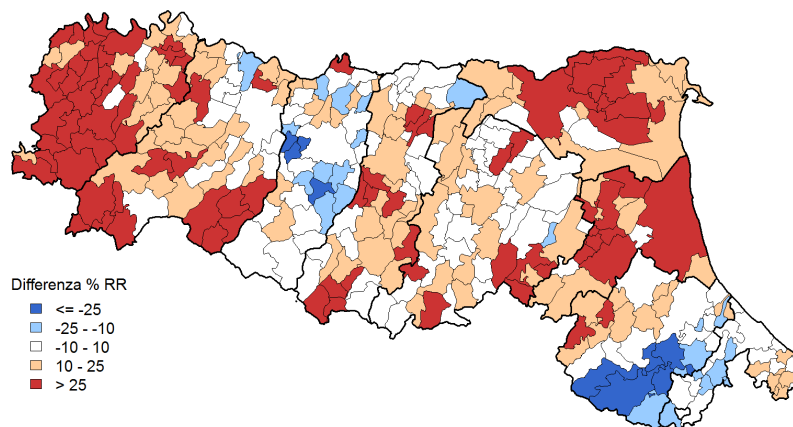
Totale



Maschi



Femmine



24.1. Approfondimento Influenza e Polmonite (J09-J18)

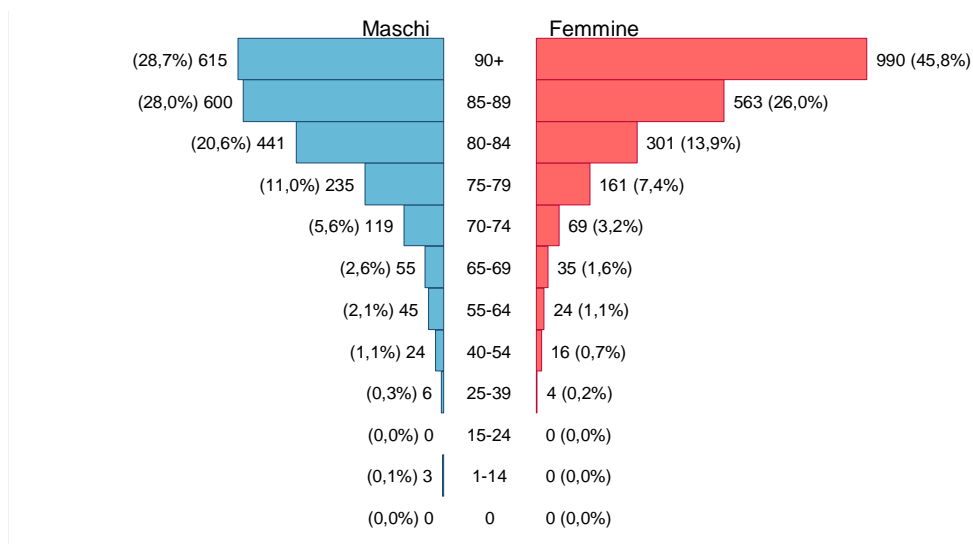
Nel 2018 la mortalità per **influenza e polmonite** ha causato in totale 1620 decessi, 48,3% nei maschi e 51,7% nelle femmine che rappresentano il 37,6% dei decessi per malattie del sistema respiratorio e il 3,3% dei decessi totali del 2018 (Tabella 24.1.1). In entrambi i sessi, ma in modo più spiccato tra le femmine, queste cause di decesso mostrano un netto aumento all'aumentare dell'età (Figura 24.1.1). La Figura 24.1.2 mostra il trend dei tassi standardizzati per queste cause. In particolare il trend mostra un dato maschile costantemente al di sopra di quello femminile, evidenziando in ambo i sessi un andamento influenzato fortemente dalle basse frequenze annuali, ma anche dal cambio delle regole di selezione delle cause di morte occorso nel 2009 (passaggio dalle regole ICD-9 alle regole ICD-10), che ha causato la diminuzione numerica della mortalità per questa causa a partire dall'anno di cambio. Il trend successivo all'anno di cambio presenta invece un costante aumento nel tempo.

Tabella 24.1.1 Principali indicatori di mortalità in Emilia-Romagna per Influenza e Polmonite. Anno 2018.

Indicatori	Maschi	Femmine	Totale
Decessi	782	838	1.620
Mortalità Proporzionale (%)	48,3	51,7	100,0
Mortalità Proporzionale Settore (%)	36,5	38,7	37,6
Mortalità Proporzionale Mort. Generale (%)	3,3	3,2	3,3
Tasso Grezzo per 100.000	36,0	36,5	36,2
Tasso Standardizzato per 100.000	43,7	29,6	35,2
Rischio Cumulato 0-69aa (%)	0,1	0,1	0,1
Tasso standardizzato PYLL 70aa per 1.000	0,3	0,1	0,2

Confronto per età e sesso

Figura 24.1.1. Numero di decessi e mortalità proporzionale per età e sesso in Emilia-Romagna. Influenza e Polmonite. Anno 2018.



Andamento temporale della mortalità

Figura 24.1.2. Trend dei tassi standardizzati di mortalità in Emilia-Romagna. Influenza e Polmonite. Periodo 1990-2018.

