

Progetto Regionale

Organizzazione dell'assistenza erogata dalle Aziende sanitarie ai cittadini stranieri



Publicazione realizzata in occasione del Convegno
"Le nuove dimensioni della relazione di cura nei contesti pluriculturali"

Bologna, 15 novembre 2011

A cura di

Pasquale Matacchione, Clara Curcetti, Vittoria Pastorelli, Luisa Parisini

Servizio Assistenza Distrettuale, Medicina Generale, Pianificazione e Sviluppo dei Servizi Sanitari - Regione Emilia-Romagna

Responsabile del Servizio Assistenza Distrettuale, Medicina Generale, Pianificazione e Sviluppo dei Servizi Sanitari

Antonio Brambilla

Antonio Chiarenza, Benedetta Riboldi

Staff Ricerca e Innovazione - Azienda USL Reggio Emilia

Si ringraziano

Andrea Facchini, Daniela Salvador, Andrea Stuppini

Servizio Politiche per l'Accoglienza e l'Integrazione Sociale - Regione Emilia-Romagna

Bruna Borgini, Michela Bragliani, Elena Castelli

Servizio Assistenza Distrettuale, Medicina Generale, Pianificazione e Sviluppo dei Servizi Sanitari - Regione Emilia-Romagna

Camilla Lupi, Eleonora Verdini

Servizio Sistema Informativo Sanità e Politiche Sociali - Regione Emilia-Romagna

Con la preziosa collaborazione di

Marcello Codeghini - Azienda USL Piacenza; Faissal Choroma - Azienda USL Parma; Antonio Chiarenza, Benedetta Riboldi - Azienda USL Reggio Emilia; Marcello Burgoni, Alessandra Canali - Azienda USL Modena; Maria Giovanna Caccialupi, Stefania Ricci - Azienda USL Bologna; Maria Teresa Donattini, Daniela Patuelli; Azienda USL Imola; Anna Giacometti, Michele Greco - Azienda USL Ferrara; Monica Fabbri - Azienda USL Ravenna; Andrea Bolognesi, Azienda USL Forlì; Anna Maria Piraccini, Azienda USL Cesena; Antonella Rossi, Azienda USL Rimini; Luca Sircana, Azienda Ospedaliero-Universitaria Parma; Cinzia Gentile, Azienda Ospedaliera Reggio Emilia; Mirella Cantaroni, Azienda Ospedaliero-Universitaria Modena; Cinzia Castellucci, Miriam Serra - Azienda Ospedaliero-Universitaria Bologna; Sandra Bombardi, Azienda Ospedaliero-Universitaria Ferrara; Rita Dal Passo, Istituto Ortopedico Rizzoli di Bologna

Progetto grafico

Pasquale Matacchione

Servizio Assistenza Distrettuale, Medicina Generale, Pianificazione e Sviluppo dei Servizi Sanitari - Regione Emilia-Romagna

e-mail: pmatacchione@regione.emilia-romagna.it

Pubblicazione

Regione Emilia-Romagna, ottobre 2011

Fonti

Aziende Sanitarie regionali - Anno 2010

Progetto regionale sull'organizzazione dell'assistenza erogata nelle Aziende sanitarie ai cittadini stranieri

Indice

~>	Premessa	pag. 7
~>	Elementi di contesto	pag. 9
~>	Il Progetto regionale	
■	Scopi e metodologia	pag. 13
■	Monitoraggio	pag. 15
■	Risultati conseguiti	pag. 25
~>	Appendice	pag. 27
■	L'organizzazione dell'assistenza sanitaria ai cittadini stranieri: le attività delle Aziende sanitarie regionali	



Premessa

In un contesto globale, i nostri territori si trovano a fronteggiare una trasformazione che impone un cambio di passo ed è un processo che si è affermato in modo accelerato, in un arco di tempo piuttosto breve.

Le persone immigrate hanno moltiplicato in pochi anni la loro presenza, portandoci verso un quadro decisamente più “europeo” nella composizione della popolazione, con il complesso di questioni che una società multiculturale comporta.

L’allungamento dell’aspettativa di vita e il progressivo incremento dell’incidenza delle fasce di popolazione di età avanzata e molto avanzata, pone problemi nuovi alle nostre politiche sociali e sanitarie, come il tema della non-autosufficienza. L’accorciamento della “catena familiare”, che toglie sostegno informale e accresce le solitudini, e la questione dei giovani e delle contraddizioni fra generazioni su lavoro e futuro, possono accentuare il tema del disagio che merita pertanto di azioni di contrasto.

Si vivono difficoltà soprattutto tra i nuovi cittadini che provengono in misura crescente da regioni italiane diverse e da altri paesi, che sono privi di reti sociali di riferimento e talvolta orientati culturalmente verso stili di vita che non sono facilmente compatibili con i vincoli determinati dal nostro sistema socio-economico (ruolo della donna nella famiglia, lavoro di entrambi i coniugi, pianificazione dei percorsi famigliari, ...).

Di fronte a questioni di tale natura e rilievo, si misurano le nostre capacità di impegnarci in un processo di innovazione del welfare, perseguendo più obiettivi: superare visioni riduttive e settoriali, a favore di un approccio integrato alle questioni sociali e sanitarie; affermare il valore delle esperienze fatte; andare oltre e guardare al welfare come ad una parte sostanziale di questa trasformazione globale, ricollocando le politiche in uno schema nuovo.

Occorre portare a sintesi quel che la società moderna tende a dividere; riprodurre cioè quella coesione sociale che non si rigenera più secondo percorsi informali o spontanei; affermare nuove sicurezze, di fronte all’evidente spiazzamento economico e culturale che molti soffrono rispetto al cambiamento che incalza, incentivando la crescita e la diffusione della cultura della solidarietà e della prevenzione. Fanno riferimento a questo obiettivo azioni di promozione sociale, interventi di contrasto alla povertà e al rischio di esclusione sociale, interventi di sostegno all’integrazione/inserimento sociale e lavorativo delle persone e delle famiglie immigrate, interventi di promozione e supporto alle autonome iniziative delle famiglie e delle comunità.

L’Emilia-Romagna ha infatti fatto proprie queste priorità, ponendo con forza il tema dell’integrazione delle politiche a favore dei cittadini stranieri immigrati, anche al fine di riorientare i servizi territoriali e i comportamenti individuali in un’ottica di miglioramento dell’equità di accesso e di trattamento di tutti nel rispetto delle diversità.

Diversi sono gli obiettivi prioritari individuati, che coinvolgono e impegnano la rete dei servizi sociali e sanitari al fine di migliorare la capacità del sistema di rispondere ai bisogni delle persone straniere, attraverso azioni di ascolto e informazione, accoglienza e orientamento per favorire l'accessibilità e la fruibilità dei servizi.

Su tutto ciò occorre promuovere studio, confronto, pensiero senza i quali non si può vincere la sfida dell'innovazione. I temi oggetto del Convegno si collocano pienamente in questa discussione con i territori, attraverso un processo partecipativo, per approfondire, avviare una riflessione comune e un confronto con i professionisti coinvolti, in merito agli interventi da mettere in campo sul tema delle nuove dimensioni di cura per superare le iniquità nell'accesso, con un focus sulla popolazione migrante, nell'ambito di un percorso formativo articolato in laboratori che si svolgeranno nel 2012.

Elementi di contesto

Il punto sul fenomeno migratorio a livello regionale, contenuto nell'undicesimo Rapporto sull'immigrazione, a cura dell'Osservatorio regionale sul fenomeno migratorio (art. 3, L.R. n. 5, 24 marzo 2004), conferma, nell'ultimo anno, le caratteristiche di crescita e stabilità della popolazione straniera. I dati contenuti nel Rapporto mostrano che, al 1.1.2010, a fronte di una popolazione emiliano-romagnola pari a 4.395.606 (con Alta Valmarecchia), 4.377.473 (senza Alta Valmarecchia), la popolazione straniera residente in Emilia-Romagna ammonta a 462.840 e 461.382, rispettivamente se ci si riferisce ai dati che comprendono l'Alta Val Marecchia e quelli che la escludono. Infatti, i comuni dell'Alta Valmarecchia (Casteldelci, Maiolo, Novafeltria, Pennabilli, San Leo, Sant'Agata Feltria e Talamello), sono entrati nei confini amministrativi delle Regione Emilia-Romagna nel 2009 (Legge n. 117/2009).

L'incidenza dei cittadini stranieri residenti in Emilia-Romagna è progressivamente aumentata, passando dal 4,0% del 2003, al 6,9% del 2006, al 9,7% del 2009, al 10,5% nell'anno 2010. I principali paesi di provenienza degli stranieri residenti sono, nell'ordine, il Marocco (14,6%), la Romania (13,1%) e l'Albania (12,7%).

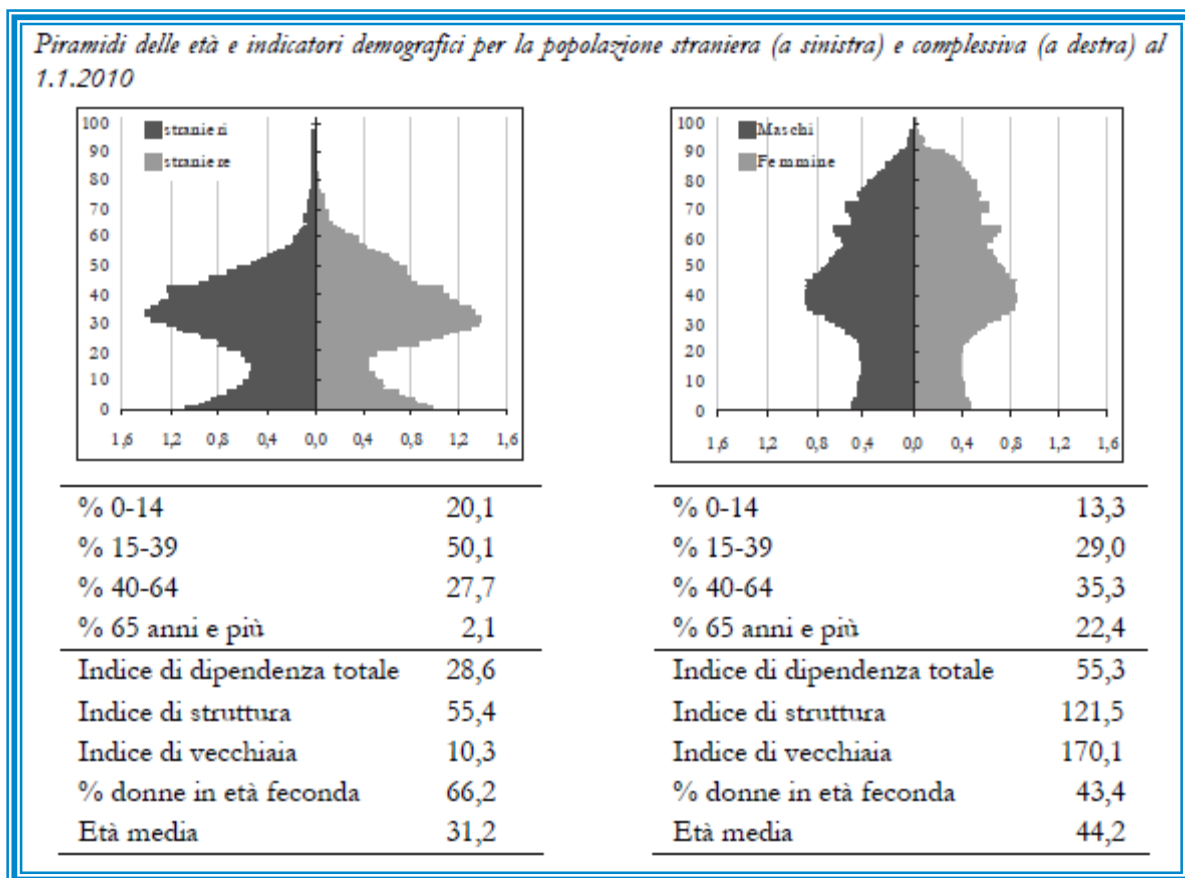
La componente femminile, in costante crescita, è passata dal 50,1% al 50,7%: un dato che conferma la tendenza verso un riequilibrio nella composizione per genere.

Il 70,2% della popolazione straniera ha meno di 40 anni (71,3% nel 2009), mentre sono poco rappresentati gli ultrasessantacinquenni: il 2,1% degli stranieri (1,9% nel 2009); i bambini nati da genitori stranieri residenti in Emilia-Romagna sono 9.629, pari al 22,8% del totale delle nascite da donne residenti italiane e straniere, contro una media nazionale del 13,5%.

In ambito scolastico, l'Emilia-Romagna si conferma la Regione con la più elevata incidenza a scuola degli iscritti non italiani sul totale degli alunni: 78.214 su 578.323, pari ad una percentuale del 13,5% (7,5% a livello nazionale), in crescita rispetto al 12,8% dell'anno scolastico precedente; in particolare, c'è un significativo incremento nella scuola primaria e secondaria di primo grado, dove la percentuale degli alunni stranieri risulta pari, rispettivamente, al 14,8% e al 15,2%.

Per quanto riguarda il lavoro, nel corso del 2009, nella banca dati Inail, risultano occupati per l'Emilia-Romagna 308.685 lavoratori dipendenti stranieri (di cui 130.967 donne, pari al 42,4% del totale) che rappresentano il 19,3% del totale degli occupati; i settori dove si concentrano prevalentemente sono l'industria (26,2%), le costruzioni (12,2%), l'alberghiero (13,5%), i servizi alle imprese (9,7%) e l'agricoltura (9,4%). Secondo i dati (Infocamere - Camera di Commercio), al 1.1.2010, in Emilia-Romagna sono attive 31.101 imprese individuali con titolare straniero: rappresentano circa il 7,3% delle imprese attive in regione. Si stima che i lavoratori stranieri abbiano versato nel 2008 oltre 733 milioni di euro di contributi previdenziali e più di 358 milioni di euro di gettito fiscale, per un totale di circa 1 miliardo di euro.

Si riporta, di seguito, il confronto tra le piramidi per età e alcuni indicatori demografici che evidenzia le differenze esistenti in termini di struttura per età tra la popolazione nel suo complesso e quella di cittadinanza straniera.



Fonte: X Rapporto sull'immigrazione, a cura dell'Osservatorio regionale sul fenomeno migratorio (art. 3, L.R. n. 5, 24 marzo 2004)

Il Rapporto sull'immigrazione, a cura dell'Osservatorio regionale sul fenomeno migratorio, evidenzia inoltre che le conseguenze del fenomeno migratorio sul sistema sanitario regionale riflettono la composizione demografica della popolazione immigrata. Infatti, a seguito della crescente presenza di famiglie immigrate nella nostra Regione, nelle Aziende USL ed in particolare negli "Spazi donne immigrate e loro bambini", si sono trasformate l'informazione, le modalità di accesso ai servizi offerti e l'assistenza sanitaria, sviluppando, in un'ottica interculturale, le capacità di relazione dei professionisti che operano con le persone immigrate. Nel 2009, le donne straniere che hanno avuto almeno un accesso ai servizi consultoriali dei Distretti per problematiche ostetrico-ginecologiche sono state 46.256; di queste 13.337 (29%) si sono rivolte ad uno "Spazio Donne Immigrate ed i loro bambini". Specificatamente, le donne straniere in stato di gravidanza, che sono state prese in carico dagli stessi servizi, sono state 10.755, di cui 3.441 (32%) da parte di operatori dello "Spazio Donne Immigrate ed i loro bambini".

Andando più nel dettaglio del percorso nascita, nell'ultimo Rapporto sui dati del certificato di assistenza al parto (CedAP) emerge che le partorienti di origine straniera sono più che raddoppiate (in valore assoluto) passando da circa 6.870 nel 2003 a circa 13.360 nel 2009; sono più di un centinaio i paesi esteri di provenienza, ma oltre il 50% proviene da soli 5 paesi: Marocco, Albania, Romania, Cina e Tunisia; l'età media al parto per le madri con cittadinanza straniera è 28,5 anni, versus i 32,7 delle madri italiane; tra le

donne straniere, viene prevalentemente utilizzato in gravidanza il servizio pubblico (consultorio o ambulatorio ospedaliero).

La nascita, la cura e il percorso di crescita dei figli, gli interventi preventivi, l'assistenza per la gravidanza, l'assistenza pediatrica, le vaccinazioni, costituiscono, pertanto, il più frequente motivo di utilizzo dei servizi da parte delle persone straniere e dunque gli ambiti in cui sviluppare e consolidare interventi, al fine di garantire la tutela della salute e del benessere sociale.

Il Progetto regionale: scopi e metodologia

Il Progetto regionale “Organizzazione dell’assistenza erogata nelle Aziende sanitarie ai cittadini stranieri”, è stato avviato nel 2008 con lo scopo di monitorare gli interventi sanitari in ambito regionale, con particolare riferimento all’assistenza sanitaria delle persone immigrate irregolari, mettere in rete le esperienze e i modelli organizzativi adottati dalle Aziende sanitarie regionali, favorire lo sviluppo di modelli di buone pratiche in termini di equità dell’accesso e di qualità delle cure, impostare e sviluppare azioni di miglioramento, a livello regionale, per creare realtà più omogenee ed in grado di rispondere in modo adeguato a questo fenomeno, integrando questa esperienza con altri Progetti di ricerca attivi sul tema.

Per portare avanti il lavoro avviato e approfondire alcuni temi, è proseguito nel 2010 il monitoraggio sugli interventi sanitari a favore dei cittadini stranieri, attraverso una rimodulazione del questionario, inviato a tutti i referenti aziendali del Progetto regionale individuati dalle rispettive Direzioni aziendali.

L’indagine 2010 utilizza una metodologia analoga alla ricerca precedente: un questionario somministrato a tutte le Aziende sanitarie regionali, che ha consentito di aggiornare la ricognizione, utilizzando quale campo di indagine le connessioni esistenti tra offerta di prestazioni sanitarie, organizzazione dei servizi a favore delle persone straniere, uso efficace dei servizi e bisogni di salute dei migranti e delle loro famiglie.

Il questionario fornito è costituito da 4 sezioni contenenti 20 domande, di tipo qualitativo e quantitativo; le informazioni richieste si riferiscono essenzialmente all’anno 2010.

La [sezione 1](#) rileva in che modo si svolge il servizio di mediazione linguistico-culturale a favore dei cittadini stranieri ed, in particolare, se viene offerto attraverso un’attività continuativa in una sede prestabilita (presenza fissa), uno sportello informativo, una presenza pianificata di settimana in settimana (intervento programmato), un intervento urgente dei mediatori linguistico-culturali, un servizio telefonico di interpretariato (intervento telefonico), un servizio di traduzione materiale informativo/documentazione.

La [sezione 2](#) focalizza l’attenzione sulle modalità con cui viene assicurata l’assistenza sanitaria agli stranieri temporaneamente presenti (STP). I diversi ambiti di analisi riguardano cosa viene garantito a tale tipologia di utenza quando questa accede ai servizi sanitari, in termini di informazioni sull’organizzazione e fornitura di servizi, materiali informativi multilingua, i servizi di mediazione linguistico-culturale offerti, le informazioni sui diritti per la tutela della salute.

La [sezione 2](#) pone altresì l’attenzione sull’esistenza di strutture ambulatoriali dedicate che erogano prestazioni sanitarie agli stranieri temporaneamente presenti (STP), sul numero e quali tipologie di professionisti operano all’interno della struttura (mediatori, assistenti sociali, medici, infermieri, psicologi, ...), sulla modalità di accesso alla struttura (appuntamento, libero accesso), sulla tipologia di assistenza sanitaria erogata dalla struttura (visite mediche, farmaci, assistenza infermieristica, assistenza consultoriale, profilassi e vaccinazioni, esami diagnostici, interventi di educazione e promozione della salute, ...), sui giorni e sull’orario di apertura settimanale.

La **sezione 3** rileva, sulla base dell'esperienza degli operatori, valutazioni generali sugli stranieri temporaneamente presenti (STP) anche relativamente alle loro condizioni di vita e di lavoro. In particolare viene rilevato quale sia il principale aspetto delle generali condizioni di vita degli stranieri temporaneamente presenti (STP) con il maggior impatto sulla loro salute e quale sia la principale ragione che può ostacolare l'accesso ai servizi sanitari.

La **sezione 4** pone l'attenzione sul numero totale di tesserini STP rilasciati, suddivisi per genere, fasce di età e paese di provenienza, nonché sulle sedi che rilasciano i tesserini stessi.

Indicatori

Il percorso prevede, per il raggiungimento degli obiettivi previsti, alcuni strumenti ed indicatori di realizzazione e di valutazione:

- ↪ analisi dell'offerta dei servizi e degli interventi basata sulla raccolta di dati riguardanti la struttura, i processi e l'impatto sugli individui;
- ↪ elaborazione di Report e messa a disposizione delle Aziende sanitarie;
- ↪ presentazione, confronto e discussione dei risultati raggiunti tramite iniziative seminariali/convegnistiche;
- ↪ partecipazione a Progetti a rilevanza nazionale e regionale;
- ↪ realizzazione di interventi formativi rivolti agli operatori, finalizzati a migliorare le conoscenze ed i comportamenti relativi agli aspetti giuridico - amministrativi dell'accesso ai servizi sanitari degli immigrati irregolari.

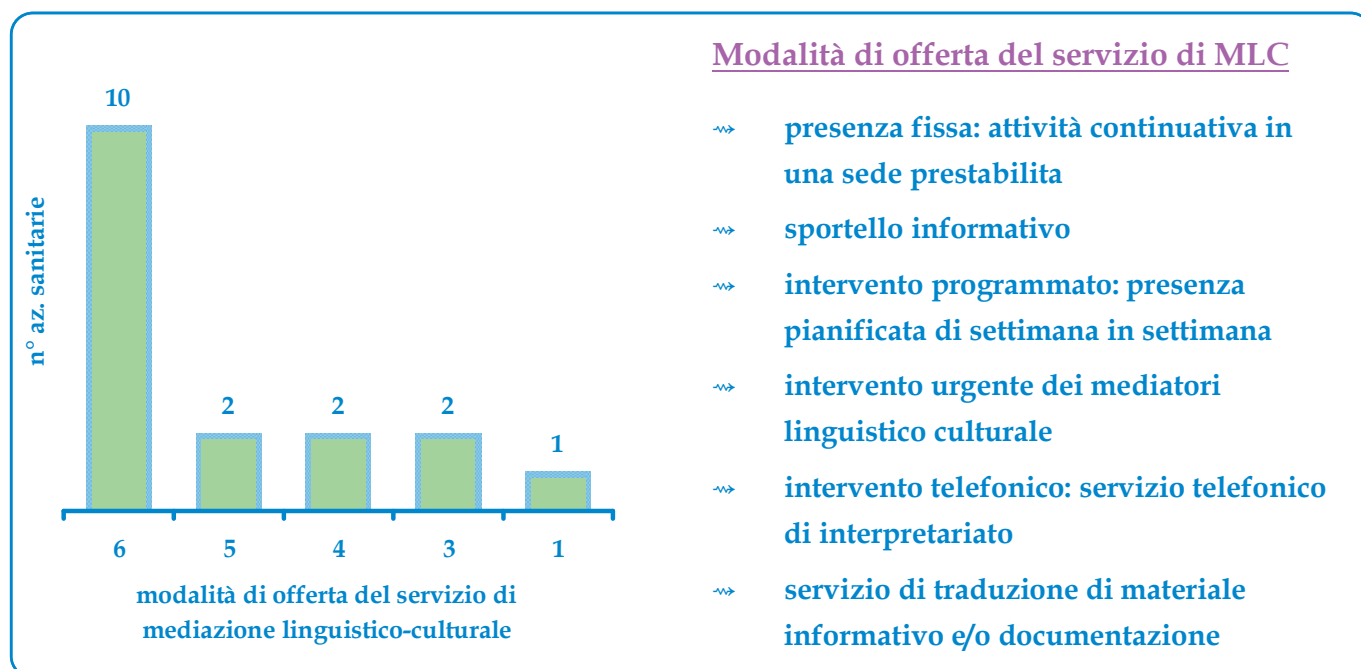
Il Progetto regionale: monitoraggio

La raccolta, l'analisi e l'elaborazione delle informazioni pervenute consentono di illustrare le principali evidenze che emergono dal monitoraggio per l'anno 2010.

Il servizio di mediazione linguistico-culturale

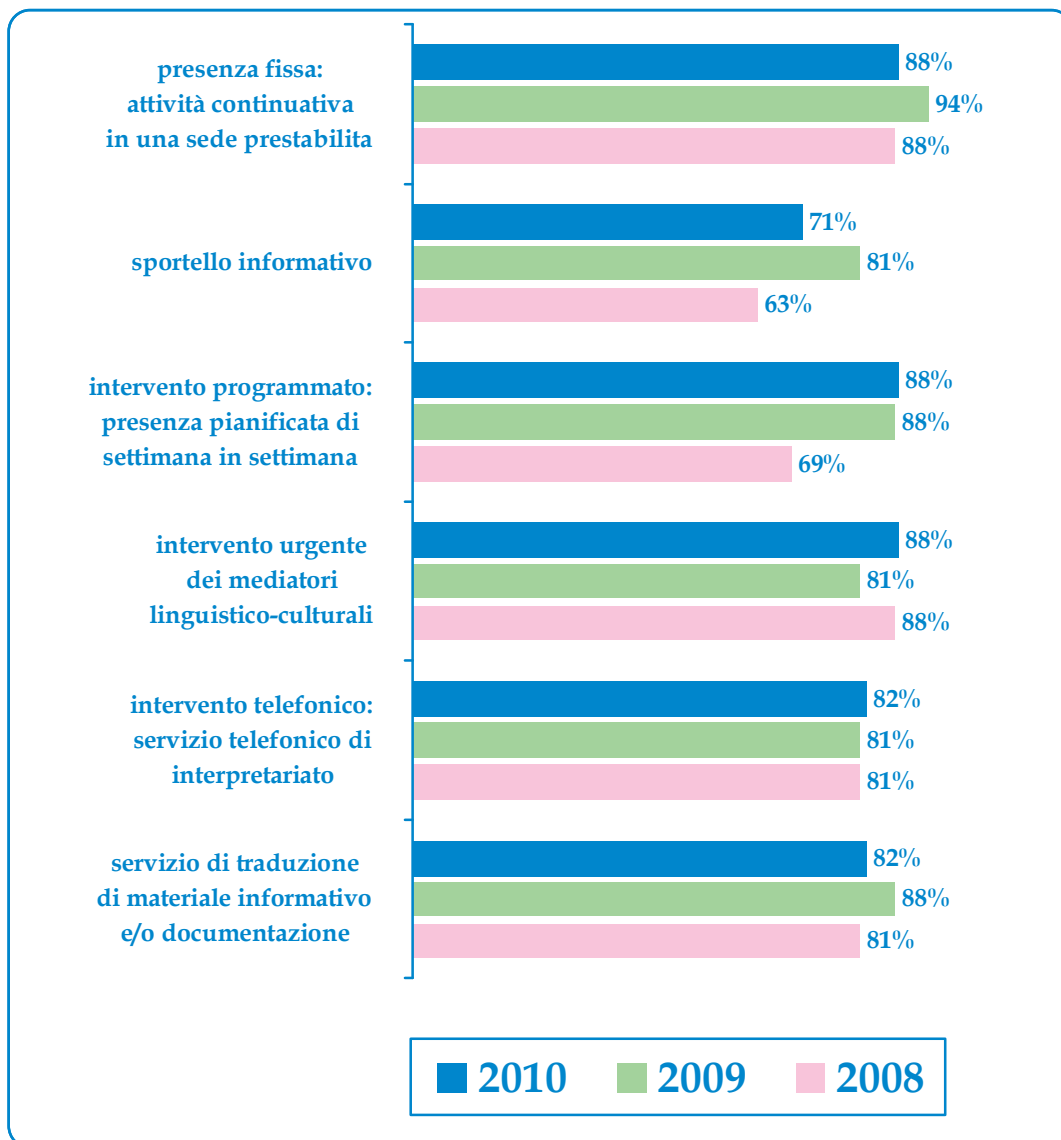
Il servizio di mediazione linguistico-culturale a favore dei cittadini stranieri è presente, nel 2010, in tutte le 17 Aziende sanitarie. In particolare, si rileva che tale servizio è svolto da 15 Aziende su 17 (88,2%) attraverso un'attività continuativa in una sede prestabilita, la presenza pianificata di settimana in settimana e interventi urgenti dei mediatori linguistico-culturali, da 14 Aziende su 17 (82,4%) attraverso un servizio telefonico di interpretariato e un servizio di traduzione materiale informativo/documentazione, da 12 Aziende su 17 (70,6%) attraverso uno sportello informativo. Come risulta dal [Grafico 1](#), 10 Aziende su 17 offrono tutte e 6 le suddette modalità di erogazione del servizio di mediazione linguistico-culturale, 2 Aziende su 16 ne offrono 5, 2 su 16 ne offrono 4, 2 su 16 ne offrono 3 ed infine 1 su 16 ne offre 1.

Grafico 1



Il confronto tra gli anni 2008, 2009 e 2010 evidenzia alcune variazioni (Grafico 2).

Grafico 2

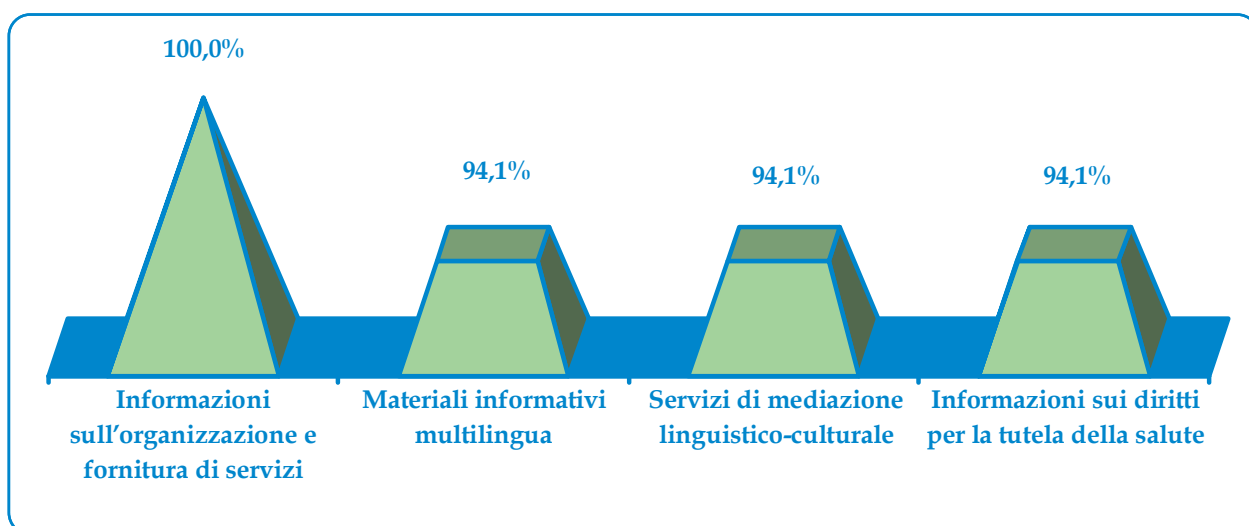


Assistenza sanitaria agli stranieri temporaneamente presenti (STP)

In linea con quanto emerso dal monitoraggio effettuato nel 2009, le Aziende sanitarie assicurano l'assistenza agli stranieri temporaneamente presenti (STP) con diverse modalità: informazioni sull'organizzazione e fornitura dei servizi (100%), materiali informativi multilingua (94%), servizi di mediazione linguistico-culturali (94%) e informazioni sui diritti per la tutela della salute (94%) (Grafico 3).

E' da sottolineare che 16 Aziende sanitarie su 17 garantiscono l'assistenza attraverso la presenza contemporanea di tutte le 4 suddette modalità di servizio.

Grafico 3



Strutture ambulatoriali dedicate agli stranieri temporaneamente presenti (STP)

Nel 2010 sono state censite 18 strutture ambulatoriali dedicate (13 nel 2009) che erogano prestazioni sanitarie agli stranieri temporaneamente presenti (STP). Nel 2010, 8 Aziende USL su 11 hanno almeno una struttura ambulatoriale dedicata (7 nel 2009) (Tabella 1).

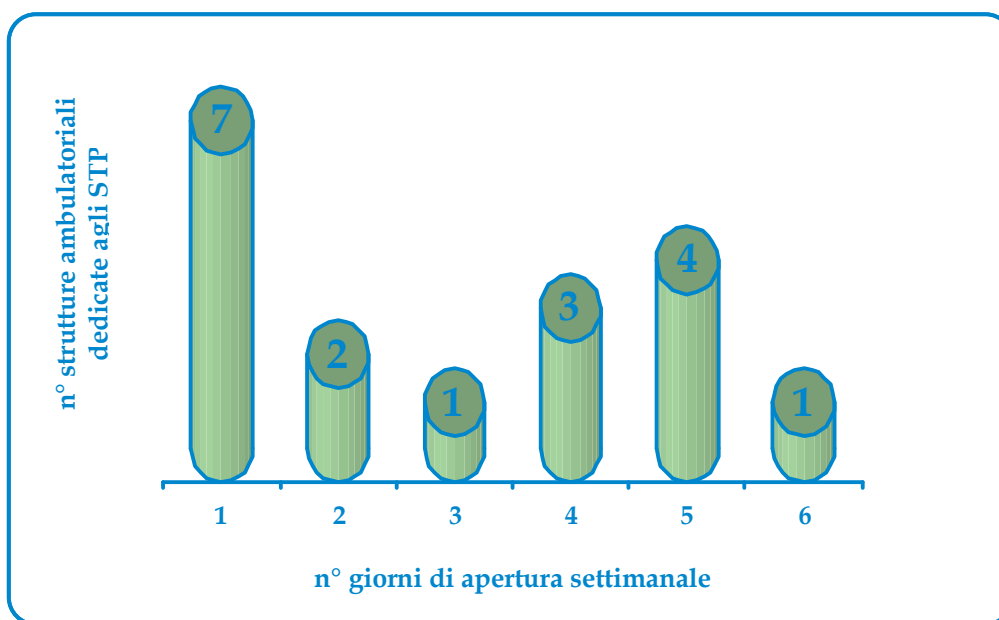
Tabella 1

Azienda USL	2009	2010
Piacenza	1	3
Parma	2	3
Reggio Emilia	1	2
Modena	1	2
Bologna	1	1
Imola	0	0
Ferrara	0	0
Ravenna	2	2
Forlì	2	2
Cesena	0	0
Rimini	3	3
Totale RER	13	18

Per quanto riguarda il funzionamento degli ambulatori dedicati agli STP (giorni e ore di apertura), dall'analisi dei dati emerge che, come illustrato nel Grafico 4, delle 18 sedi, 7 sono aperte per solo giorno alla settimana,

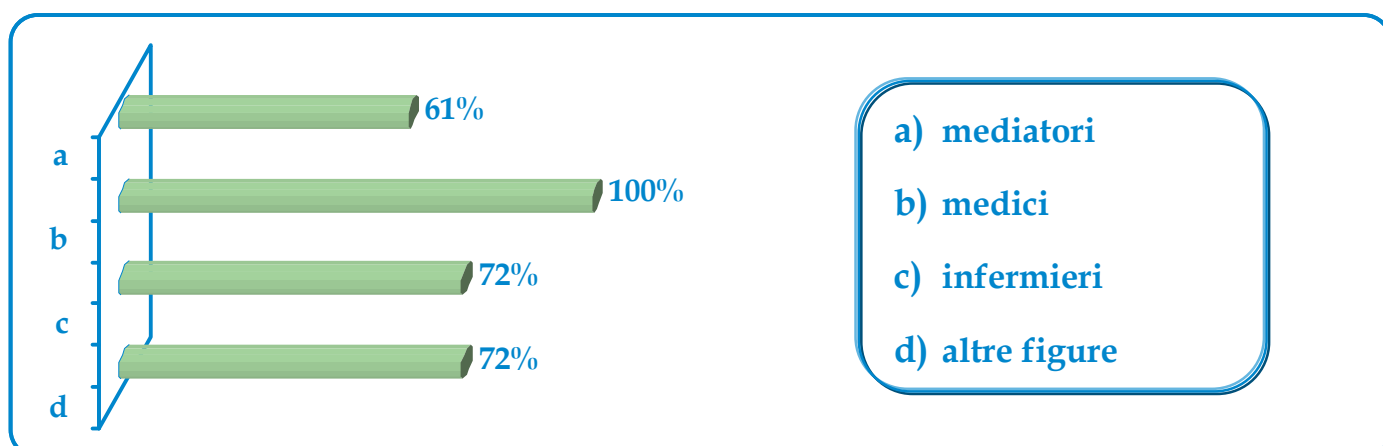
2 per due giorni, 1 per tre giorni, 3 per quattro giorni, 4 per cinque giorni ed infine 1 per sei giorni alla settimana. Relativamente all'orario di apertura delle 18 strutture ambulatoriali, risulta che in media l'apertura giornaliera delle sedi è di poco superiore alle 4 ore.

Grafico 4



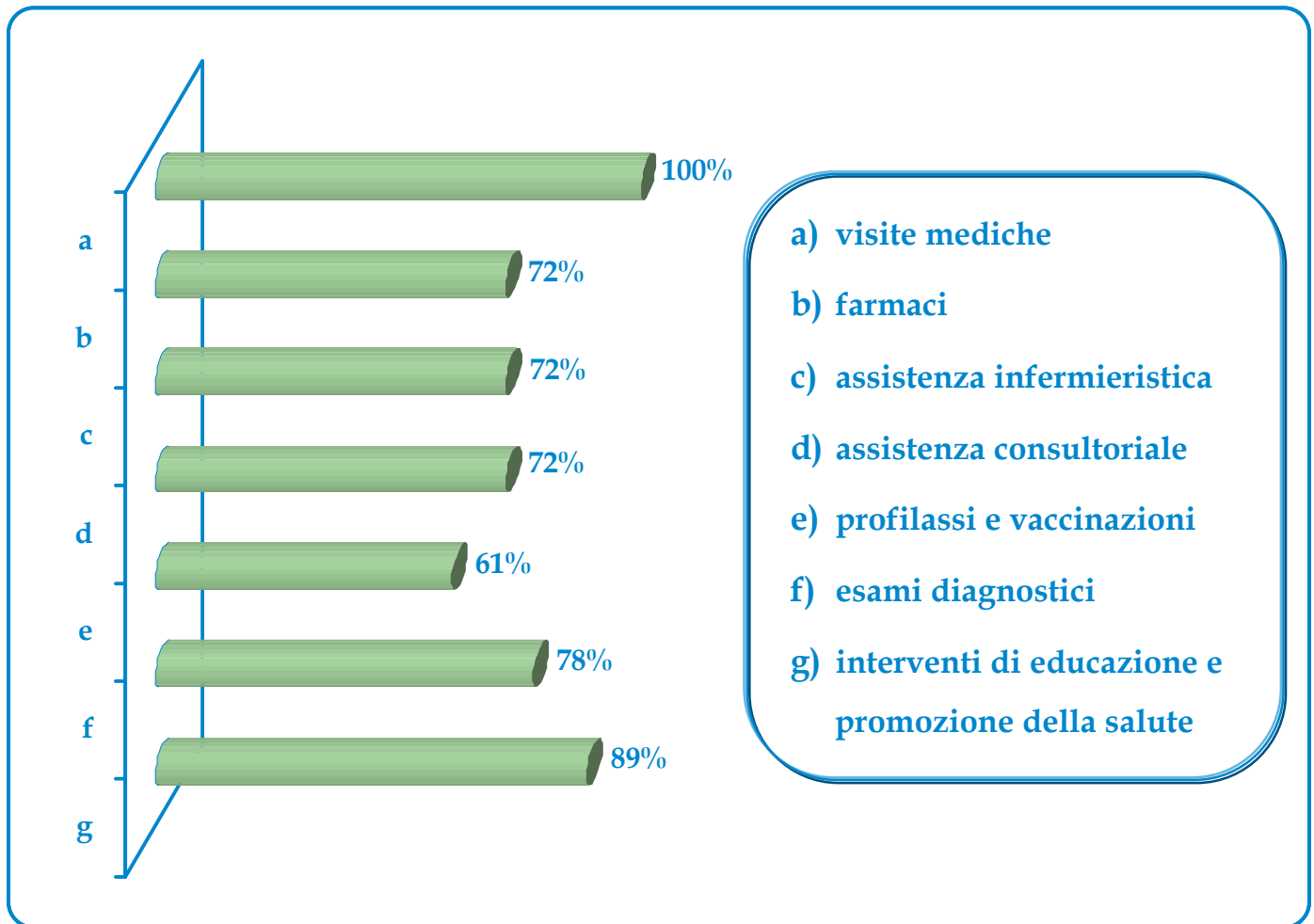
Negli ambulatori dedicati l'assistenza sanitaria agli STP viene fornita da diversi professionisti. Complessivamente nelle 18 sedi sono coinvolti 76 medici, 38 mediatori, 38 infermieri e 48 figure professionali di vario genere (ostetriche, psicologi, assistenti sociali, assistenti sanitari, pneumologi, sociologi, personale amministrativo). E' da sottolineare la presenza di almeno un medico in tutte le sedi; altresì in 13 sedi 18 vi è almeno un infermiere, in 11 la presenza di almeno un mediatore ed infine in 13 la presenza di figure professionali di vario genere (Grafico 5).

Grafico 5



Per quanto riguarda la tipologia di assistenza sanitaria erogata, in tutte le strutture ambulatoriali dedicate vengono effettuate visite mediche, in 16 sedi vengono promossi interventi di educazione della salute, in 14 sedi vengono eseguiti esami diagnostici, in 13 sedi vengono somministrati farmaci, viene fornita assistenza infermieristica e assistenza consultoriale ed infine in 11 sedi vengono effettuati interventi di profilassi e vaccinazioni (Grafico 6).

Grafico 6



In 17 sedi l'accesso alla struttura è prevalentemente libero, mentre in una sede è solo previo appuntamento. Le principali aree/paesi di provenienza dell'utenza di cittadini stranieri senza regolare permesso di soggiorno che accede a queste strutture sono l'Europa dell'Est, il Nord Africa e la Cina.

Valutazioni generali sugli stranieri temporaneamente presenti (STP)

Gli operatori delle Aziende sanitarie, sulla base delle proprie esperienze, hanno evidenziato i principali aspetti che condizionano la vita degli immigrati irregolari e che quindi hanno il maggior impatto sulla loro salute (Grafico 7) e i principali motivi che rendono più difficoltoso l'accesso ai servizi sanitari (Grafico 8).

Grafico 7

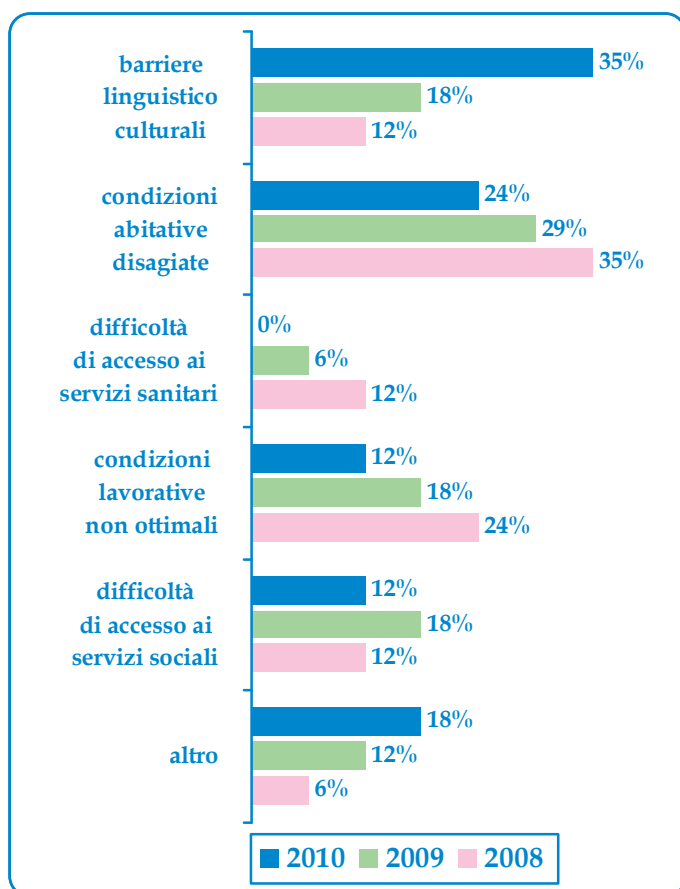
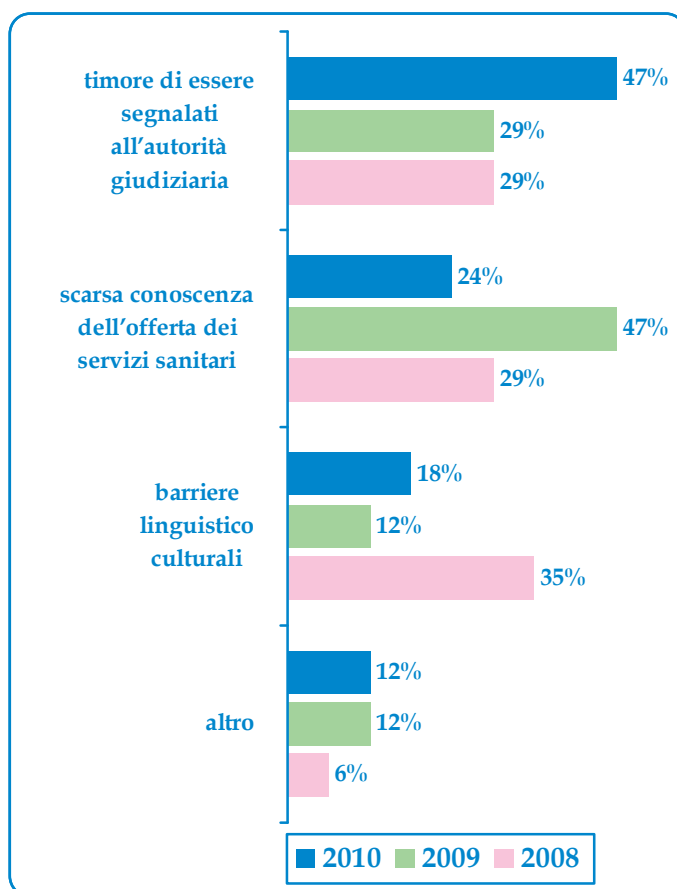


Grafico 8



Relativamente alle principali problematiche che gli operatori sanitari incontrano nel fornire assistenza agli immigrati irregolari, il 30% ha evidenziato ostacoli di carattere burocratico, il 23% difficoltà a relazionarsi, il 18% problematiche di carattere linguistico.

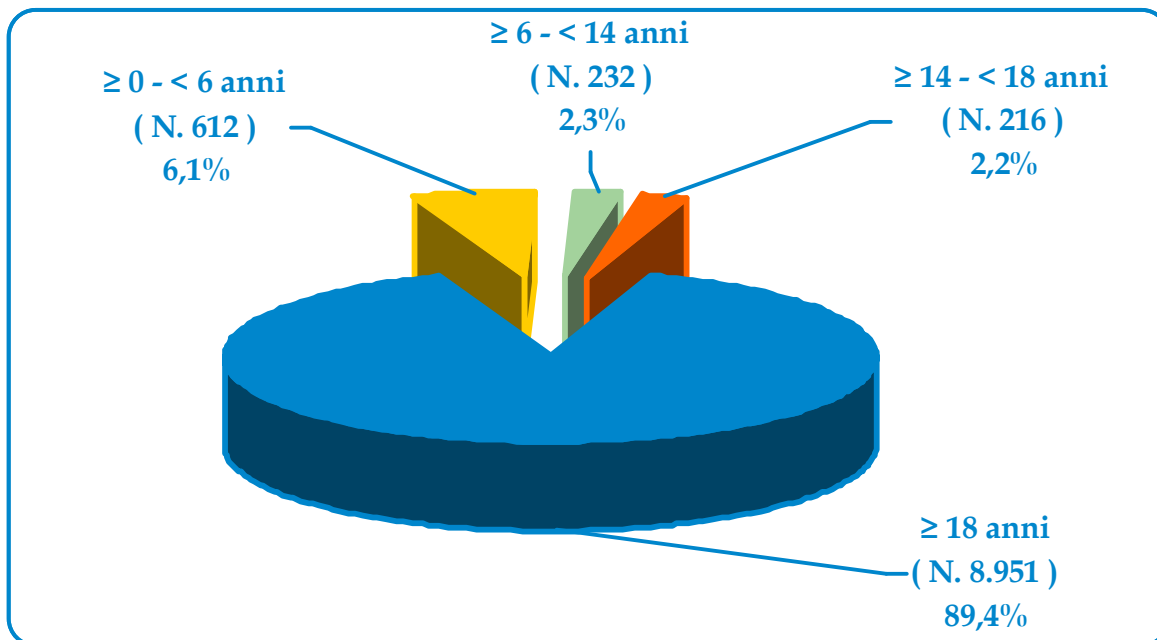
Tesserini per stranieri temporaneamente presenti (STP)

I tesserini STP vengono rilasciati da 104 punti di erogazione della rete degli sportelli unici distrettuali e da 30 sportelli amministrativi ubicati presso gli ospedali, per un totale pari a 134 sportelli sul territorio regionale.

Per quanto riguarda la quantificazione dei tesserini STP, nel 2009 ne sono stati rilasciati 10.111 (11.598 nel 2008), di cui rinnovati 2.894 (3.346 nel 2008); sono pertanto 7.117 i tesserini STP di nuova emissione nel 2009 (8.252 nel 2008). Risulta, inoltre, che sono 4.340 i tesserini STP attivi al 30 aprile 2010.

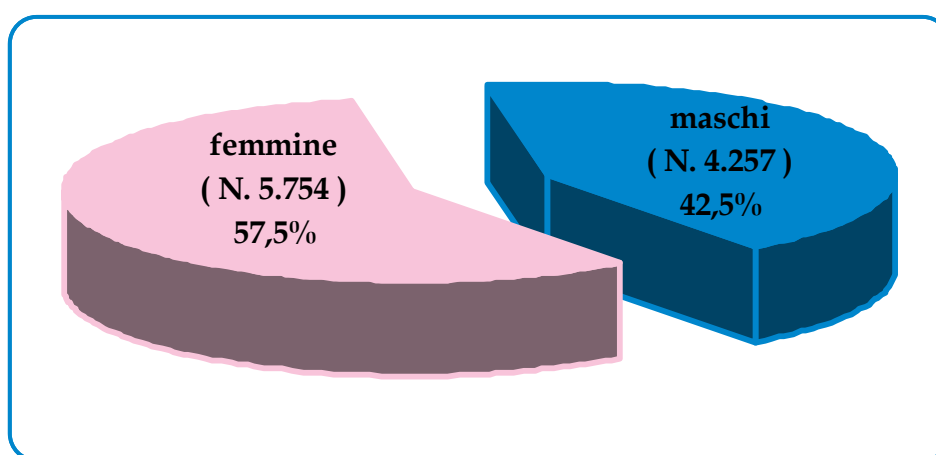
La distribuzione per fasce di età evidenzia che l'89,4% dei tesserini STP coinvolge persone di età ≥ 18 anni, mentre il rimanente 10,6% coinvolge persone di età < 18 anni (Grafico 9).

Grafico 9



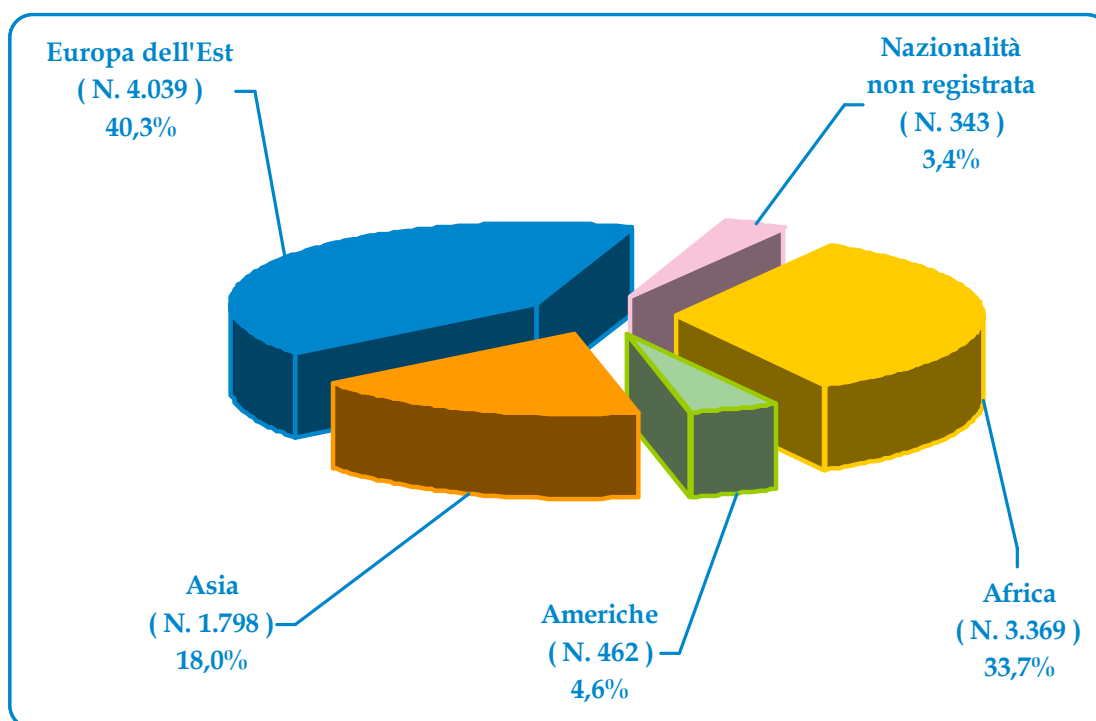
La distribuzione per genere evidenzia che il 57,5% dei tesserini STP vengono rilasciati a persone di genere femminile, mentre il rimanente 42,5% afferisce a soggetti di genere maschile (Grafico 10).

Grafico 10



L'analisi dell'area di provenienza delle persone immigrate senza regolare permesso di soggiorno, presenti in Emilia-Romagna al 31 dicembre 2009, a cui viene rilasciato il tesserino STP, mostra il primato dell'area dell'est Europa con 4.039 tesserini, pari al 40% del totale di tesserini. Al secondo posto si collocano gli africani, con 3.369 tesserini, pari al 34% (Grafico 11).

Grafico 11



La superiorità numerica delle persone provenienti dall'area dell'est Europa non si coglie nell'intero territorio regionale. Il dettaglio dei dati mostra che tale superiorità vale per le Aziende USL di Parma, Bologna, Ferrara e Rimini, mentre nelle altre Aziende USL la superiorità numerica è riferita ai cittadini africani (Tabella 2).

Tabella 2

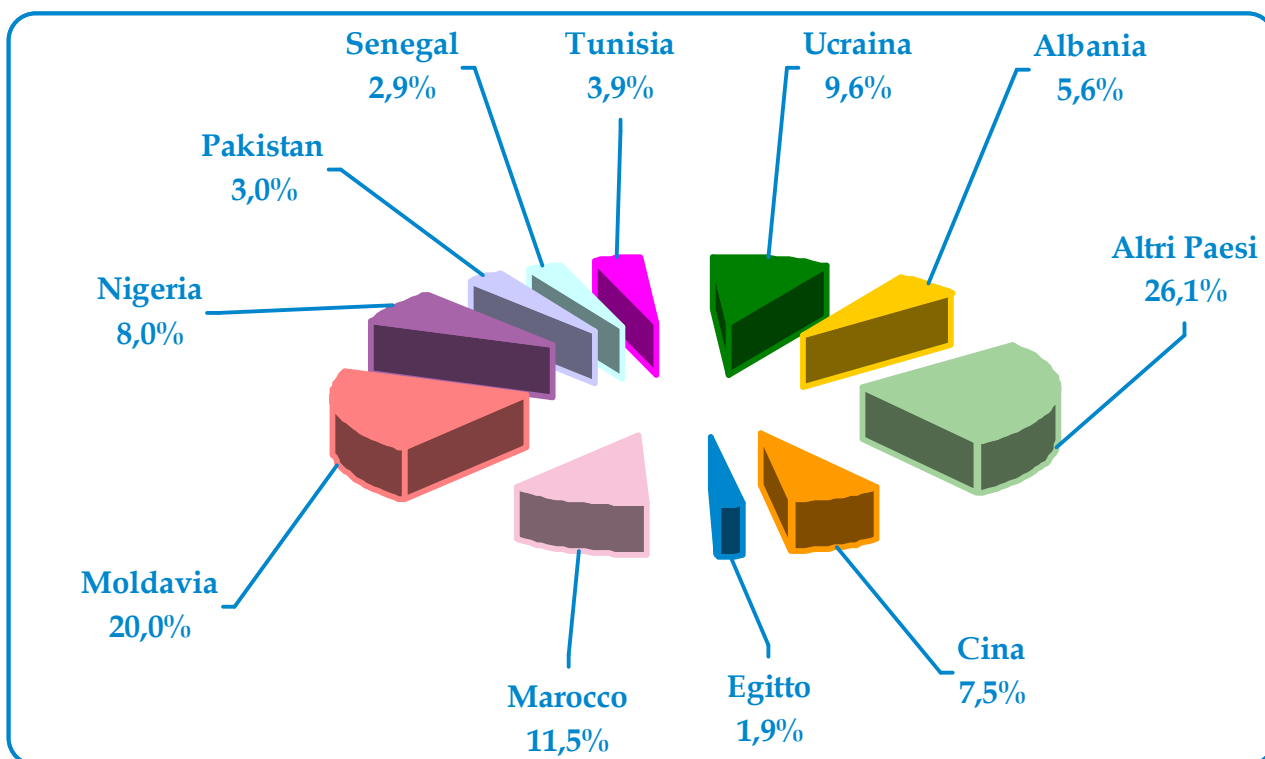
Azienda USL	Africa	Americhe	Asia	Europa dell'Est	Nazionalità non registrata	Totale
Piacenza	142	37	9	87	0	275
Parma	258	26	77	439	253	1.053
Reggio Emilia	821	58	640	432	0	1.951
Modena	642	47	231	327	0	1.247
Bologna	630	189	583	1.391	67	2.860
Imola	70	4	33	53	0	160
Ferrara	389	34	87	832	7	1.349
Ravenna	257	28	29	213	16	543
Forlì	25	0	5	9	0	39
Cesena	58	5	18	55	0	136
Rimini	77	34	86	201	0	398
Totale RER	3.369	462	1.798	4.039	343	10.011

Passando al panorama delle provenienze per singola nazionalità, i dati al 31 dicembre 2009 mostrano la preponderanza di un paese, la Moldavia, con 2.004 tesserini STP, pari al 20% del totale di tesserini STP rilasciati (Tabella 3).

Tabella 3

Paese di Provenienza	N° STP	%
Moldavia	2.004	20,0%
Marocco	1.147	11,5%
Ucraina	961	9,6%
Nigeria	796	8,0%
Cina	755	7,5%
Albania	565	5,6%
Tunisia	390	3,9%
Pakistan	305	3,0%
Senegal	288	2,9%
Egitto	189	1,9%
Altri Paesi	2.611	26,1%
Totale	10.011	100,0%

Grafico 12



Il Progetto regionale: risultati conseguiti

Il Progetto avviato nel 2006, è stato sviluppato a partire dall'anno 2007 in collaborazione con l'Azienda Usl di Reggio Emilia, quale esempio di realizzazione di buone pratiche in questo campo, consentendo lo sviluppo di diverse azioni ed interventi, la strutturazione di una rete regionale di referenti aziendali, con uno scambio di confronto e collaborazione; ed il raggiungimento di diversi risultati, finalizzati all'attuazione delle azioni e degli obiettivi del Programma Triennale 2009-2011 per l'integrazione sociale dei cittadini stranieri in Emilia-Romagna:

- elaborazione di Report aziendali nel 2008, nel 2009 e nel 2010 sull'offerta dei servizi e degli interventi riguardanti la struttura, i processi e l'impatto sulle persone straniere;
- progettazione e organizzazione del Convegno nazionale "Qualità dei servizi sanitari in un contesto pluriculturale", svoltosi a Reggio Emilia il 9 e 10 ottobre 2008, curando la produzione del "Libro degli abstract";
- produzione di una pubblicazione contenente la raccolta delle esperienze attuate nelle realtà aziendali, presentata alla XIII Conferenza HPH, tenutasi a Reggio Emilia dal 24 al 26 settembre 2009;
- progettazione e organizzazione del Convegno nazionale "Diversità come normalità", svoltosi a Reggio Emilia il 4 e 5 novembre 2010, curando la produzione del "Libro degli abstract";
- presentazione e diffusione dei risultati raggiunti, tramite relazioni e contributi effettuati nel corso di diverse iniziative:
 - Convegno nazionale "Qualità dei servizi sanitari in un contesto pluriculturale"- Reggio Emilia, 2008;
 - XII Conferenza HPH -Milano, 2008;
 - XIII Conferenza HPH - Reggio Emilia, 2009;
 - Convegno nazionale "Diversità come normalità" - Reggio Emilia, 2010.
- organizzazione e realizzazione di Seminari regionali (2 nel 2009 e 2 nel 2010) per favorire lo sviluppo delle azioni da realizzare, condividere con i relatori l'approfondimento di temi particolarmente significativi, con spunti e riflessioni;
- realizzazione di n. 2 interventi formativi nel corso dell'anno 2008 rivolti agli operatori dell'Area Vasta Emilia Nord (AVEN), finalizzati a migliorare le conoscenze ed i comportamenti relativi agli aspetti giuridico-amministrativi dell'accesso ai servizi sanitari degli immigrati irregolari.

La promozione delle azioni regionali e degli interventi intrapresi si è, inoltre, concretizzata attraverso la partecipazione a Progetti e/o Tavoli a rilevanza nazionale:

- Gruppo tecnico "per la revisione normativa in materia di assistenza sanitaria agli stranieri in Italia, anche al fine di conseguire obiettivi di educazione alla salute" - Ministero della Salute, 2008;
- Progetto di ricerca "Migrazione e Salute", promosso e finanziato dal Ministero della Salute e con la responsabilità scientifica dell'Istituto Superiore di Sanità, 2008-2010, partecipando attivamente, in qualità

di referente regionale, alla elaborazione del documento finale di raccomandazioni “Indicazioni metodologiche relative alla formazione degli operatori sociosanitari nel campo della salute e dell’assistenza alle persone immigrate” e alla raccolta degli atti normativi regionali che disciplinano l’assistenza alle persone straniere;

- Tavolo tecnico interregionale “Immigrati e servizi sanitari in Italia” - Commissione salute, 2008-2010, contribuendo alla stesura del documento “Indicazioni per la corretta applicazione della normativa per l’assistenza sanitaria alla popolazione straniera da parte delle Regioni e Province Autonome italiane”.

In ambito regionale, il Progetto è stato incluso nel primo censimento “La ricerca sociale e sociosanitaria negli ambiti locali dell’Emilia-Romagna”, Agenzia sanitaria e sociale regionale, 2010.

Appendice

*L'organizzazione dell'assistenza sanitaria ai cittadini stranieri:
le attività delle Aziende sanitarie regionali*

Referente

Nome e Cognome

Marcello Codeghini

e-mail

m.codeghini@ausl.pc.it

n° telefono

0523 317557

1.1 Esiste un servizio di mediazione linguistico-culturale

si

1.2 Se sì, esiste

1.2.1 Una presenza fissa: attività continuativa in una sede prestabilita

si

1.2.2 Uno sportello informativo

no

1.2.3 Un intervento programmato: presenza pianificata di settimana in settimana

si

1.2.4 Un intervento urgente: gli operatori sanitari dispongono di una tabella con disponibilità di reperibilità e numeri telefonici dei mediatori

no

1.2.5 Un intervento telefonico: un servizio telefonico di interpretariato

no

1.2.6 Un servizio di traduzione di materiale informativo/documentazione

si

2.1 Cosa viene garantito agli stranieri temporaneamente presenti (STP) che accedono ai servizi sanitari

2.1.1 Informazioni su organizzazione e fornitura servizi

si

2.1.2 Materiali informativi multilingua

si

2.1.3 Servizio di mediazione linguistico-culturale

si

2.1.4 Informazioni sui diritti per la tutela della salute

si

2.1.5 Altro

no

-

2.2 Esistono strutture ambulatoriali dedicate che erogano prestazioni sanitarie agli STP che accedono ai servizi sanitari sì n° 3

2.3 Se sì, per ogni struttura ambulatoriale dedicata specificare

2.3.1 Denominazione e ubicazione della struttura

Denominazione Ubicazione

2.3.2 Totale giorni e ore di apertura settimanale della struttura

Totale giorni di apertura settimanale Totale ore di apertura settimanale

2.3.3 Professionisti che lavorano nella struttura

Mediatori sì n° Medici sì n° Infermieri sì n° Nota

Altri professionisti no n°

2.3.4 Modalità di accesso alla struttura

Libero Accesso sì Appuntamento sì Altro no

2.3.5 Tipologia di assistenza sanitaria erogata nella struttura

Visite mediche sì Farmaci sì Assistenza infermieristica sì Assistenza consultoriale no

Profilassi e vaccinazioni no Esami diagnostici sì Interventi di educazione/promozione della salute sì

Altro no

2.3.6 Prime tre più numerose aree/paesi di provenienza degli STP che accedono alla struttura (anno 2009)

2.3.1 Denominazione e ubicazione della struttura

Denominazione Ubicazione

2.3.2 Totale giorni e ore di apertura settimanale della struttura

Totale giorni di apertura settimanale Totale ore di apertura settimanale

2.3.3 Professionisti che lavorano nella struttura

Mediatori no n° Medici sì n° Infermieri sì n° Nota

Altri professionisti no n°

2.3.4 Modalità di accesso alla struttura

Libero Accesso sì Appuntamento sì Altro no

2.3.5 Tipologia di assistenza sanitaria erogata nella struttura

Visite mediche sì Farmaci sì Assistenza infermieristica sì Assistenza consultoriale sì

Profilassi e vaccinazioni sì Esami diagnostici no Interventi di educazione/promozione della salute no

Altro no

2.3.6 Prime tre più numerose aree/paesi di provenienza degli STP che accedono alla struttura (anno 2009)

2.3.1 Denominazione e ubicazione della struttura

Denominazione

Ubicazione

2.3.2 Totale giorni e ore di apertura settimanale della struttura

Totale giorni di apertura settimanale

Totale ore di apertura settimanale

2.3.3 Professionisti che lavorano nella struttura

Mediatori n°

Medici n°

Infermieri n°

Nota

-

Altri professionisti n°

2.3.4 Modalità di accesso alla struttura

Libero Accesso

Appuntamento

Altro

-

2.3.5 Tipologia di assistenza sanitaria erogata nella struttura

Visite mediche

Farmaci

Assistenza infermieristica

Assistenza consultoriale

Profilassi e vaccinazioni

Esami diagnostici

Interventi di educazione/promozione della salute

Altro

-

2.3.6 Prime tre più numerose aree/paesi di provenienza degli STP che accedono alla struttura (anno 2009)

1

2

3

Note

-

2.4 Relativamente all'organizzazione dell'erogazione dei servizi sanitari, ci sono convenzioni con associazioni/organizzazioni/enti locali

si

2.5 Se sì, con

Associazioni di Volontariato no

ONG no

ONLUS si

Enti locali no

Altri enti/associazioni no

-

3.1 Quale principale aspetto delle generali condizioni di vita degli STP ha il maggior impatto sulla loro salute

L'appartenenza a nuclei familiari a basso reddito esercita una influenza determinante sulle condizioni generali di salute degli stranieri, ricomprendendo tutte le condizioni sopracitate

3.2 Quale principale ragione ostacola l'accesso ai servizi sanitari degli STP

Scarsa conoscenza dell'offerta dei servizi sanitari

3.3 Quale principale problematica gli operatori incontrano nell'assistenza agli STP

Organizzativa

3.4 Quali possibili cambiamenti potrebbero migliorare l'accesso ai servizi sanitari da parte degli STP

Rendere capillare l'informazione relativa ai servizi garantiti a questa tipologia di assistiti; predisporre ed attuare programmi di formazione integrale per gli operatori

3.5 Relativamente all'assistenza sanitaria erogata agli STP, sono state attivate iniziative specifiche

si

3.5.1 Se sì, specificare le iniziative

Organizzazione del corso per operatori sanitari: accesso alle prestazioni ambulatoriali: esenzioni, stranieri, day service - nov/dic 2009

3.6 Relativamente all'assistenza sanitaria erogata agli STP, sono stati attivati progetti specifici

si

3.6.1 Se sì, specificare i progetti

Partecipazione al progetto regionale "Riduzione del danno", nell'ambito del progetto "Oltre la strada"

Azienda USL Piacenza

4.1 I tesserini STP vengono emessi da sportelli amministrativi ubicati presso l'ospedale

si

4.1.1 Se si, specificare ospedale, luogo, totale ore e giorni di apertura settimanale dello sportello

Ospedale	Luogo	n ° ore di apertura	n ° gg di apertura
Osp. di Fiorenzuola D'Arda	Fiorenzuola D'Arda	27,30	5
Osp. di Castel S. Giovanni	Castel San Giovanni	27,00	6
Osp. Polichirurgico Guglielmo da Saliceto	Piacenza	29,15	5

4.2 I tesserini STP vengono emessi da sportelli distrettuali (es. CUP, Poliambulatori, sedi di associazioni)

si

4.2.1 Se si, specificare CUP, Poliambulatorio, sede di associazione, luogo, totale ore e giorni di apertura settimanale dello sportello

CUP, Poliambulatorio, sede di associazione	Luogo	n ° ore di apertura	n ° gg di apertura
Sportello unico distrettuale	Lugagnano Val d'Arda	26,30	6
Sportello unico distrettuale	Monticelli d'Ongina	26,30	6
Sportello unico distrettuale	Carpaneto Piacentino	26,30	6
Sportello unico distrettuale	Cortemaggiore	26,30	6
Sportello unico distrettuale	Fiorenzuola d'Arda	26,30	6
Sportello unico distrettuale	Bobbio	28,30	6
Sportello unico distrettuale	Bettola	28,30	6
Sportello unico distrettuale	Borgonovo Val Tidone	17,00	4
Sportello unico distrettuale	Castel San Giovanni	28,00	6
Sportello unico distrettuale	Podenzano	18,00	4
Sportello unico distrettuale	Piacenza	36,45	6

Azienda USL Piacenza

4.3 Indicare il numero totale di tesserini STP rilasciati nell'anno 2009

275

4.4 Relativamente ai tesserini STP (di cui al punto 4.3), indicare il numero di tesserini STP rinnovati

264

4.5 Relativamente ai tesserini STP (di cui al punto 4.3), suddividerli per fasce di età e per genere

≥ 0 - < 6	M	7	F	4	≥ 6 - < 14	M	5	F	4	≥ 14 - < 18	M	10	F	1	≥ 18	M	106	F	138
-----------	---	---	---	---	------------	---	---	---	---	-------------	---	----	---	---	------	---	-----	---	-----

4.6 Relativamente ai tesserini STP (di cui al punto 4.3), suddividerli per paese di provenienza

Africa		Americhe		Asia		Europa		Altro	
Marocco	33	Brasile	18	Cina	0	Moldavia	20	nazionalità non registrata	0
Nigeria	61	Perù	1	Pakistan	1	Ucraina	37		
Tunisia	6	Ecuador	12	Georgia	0	Albania	20		
Senegal	9	Colombia	1	Russia	0	Serbia-Montenegro	2		
Egitto	23	Rep Dominicana	0	Bangladesh	0	Romania	0		
Ghana	1	Venezuela	0	India	5	Bosnia-Herzegovina	4		
Camerun	0	Uruguay	0	Filippine	1	Bielorussia	1		
Algeria	1	Argentina	1	Sri Lanka	0	Croazia	0		
Eritrea	0	Bolivia	0	Turchia	0	Macedonia	2		
Costa d'Avorio	1	Cile	0	Afghanistan	0	Kosovo	1		
Etiopia	1	Paraguay	0	Kirghizistan	0	Bulgaria	0		
Guinea	0	Cuba	0	Iraq	0	Lettonia	0		
Sudan	1	Stati Uniti d'America	0	Israele	0	Lituania	0		
Liberia	2	Dominica	0	Siria	0	Polonia	0		
Niger	0	Honduras	4	Iran	0	Repubblica Ceca	0		
Rep del Congo	0	El Salvador	0	Taiwan	1	Slovacchia	0		
Burkina Faso	0	Guatemala	0	Azerbaijan	0				
Mauritius	0	S Vincent e Grenadine	0	Libano	0				
Somalia	0	Canada	0	Palestina	0				
Mali	0	Messico	0	Kazakhstan	0				
Angola	1			Tagikistan	0				
Rep Dem del Congo	0			Turkmenistan	0				
Uganda	0			Striscia di Gaza	0				
Sierra Leone	0			Uzbekistan	0				
Togo	0			Arabia Saudita	0				
Zimbabwe	0			Giordania	1				
Kenia	1			Yemen	0				
Libia	0			Giappone	0				
Tanzania	0			Singapore	0				
Capo Verde	0			Vietnam	0				
Madagascar	1								
Benin	0								
Burundi	0								
Ciad	0								
Gabon	0								
Gambia	0								
Mozambico	0								
Namibia	0								
Rep Centrafricana	0								
Rep Sudafricana	0								

4.7 Indicare il numero di tesserini STP attivi al 30 aprile 2010 suddivisi per fasce di età e per genere

≥ 0 - < 6	M	2	F	2	≥ 6 - < 14	M	3	F	1	≥ 14 - < 18	M	4	F	1	≥ 18	M	46	F	58
-----------	---	---	---	---	------------	---	---	---	---	-------------	---	---	---	---	------	---	----	---	----

Referente

Nome e Cognome	Faissal Choroma
e-mail	fchoroma@ausl.pr.it
n° telefono	0521 393431

1.1 Esiste un servizio di mediazione linguistico-culturale si

1.2 Se sì, esiste

1.2.1 Una presenza fissa: attività continuativa in una sede prestabilita si

1.2.2 Uno sportello informativo si

1.2.3 Un intervento programmato: presenza pianificata di settimana in settimana si

1.2.4 Un intervento urgente: gli operatori sanitari dispongono di una tabella con disponibilità di reperibilità e numeri telefonici dei mediatori si

1.2.5 Un intervento telefonico: un servizio telefonico di interpretariato si

1.2.6 Un servizio di traduzione di materiale informativo/documentazione si

2.1 Cosa viene garantito agli stranieri temporaneamente presenti (STP) che accedono ai servizi sanitari

2.1.1 Informazioni su organizzazione e fornitura servizi si

2.1.2 Materiali informativi multilingua si

2.1.3 Servizio di mediazione linguistico-culturale si

2.1.4 Informazioni sui diritti per la tutela della salute si

2.1.5 Altro si Servizio di assistenza (medicina generale, pediatria e psicologia); Servizio di educazione sanitaria; Servizio infermieristico; Servizio di Continuità Assistenziale

2.2 Esistono strutture ambulatoriali dedicate che erogano prestazioni sanitarie agli STP che accedono ai servizi sanitari

si n° 3

2.3 Se sì, per ogni struttura ambulatoriale dedicata specificare

2.3.1 Denominazione e ubicazione della struttura

Denominazione

Ubicazione

2.3.2 Totale giorni e ore di apertura settimanale della struttura

Totale giorni di apertura settimanale

Totale ore di apertura settimanale

2.3.3 Professionisti che lavorano nella struttura

Mediatori si n°

Medici si n°

Infermieri si n°

Nota

Altri professionisti si n°

2.3.4 Modalità di accesso alla struttura

Libero Accesso si

Appuntamento si

Altro no

2.3.5 Tipologia di assistenza sanitaria erogata nella struttura

Visite mediche si

Farmaci si

Assistenza infermieristica si

Assistenza consultoriale si

Profilassi e vaccinazioni si

Esami diagnostici si

Interventi di educazione/promozione della salute si

Altro si

2.3.6 Prime tre più numerose aree/paesi di provenienza degli STP che accedono alla struttura (anno 2009)

2.3.1 Denominazione e ubicazione della struttura

Denominazione

Ubicazione

2.3.2 Totale giorni e ore di apertura settimanale della struttura

Totale giorni di apertura settimanale

Totale ore di apertura settimanale

2.3.3 Professionisti che lavorano nella struttura

Mediatori no n°

Medici si n°

Infermieri si n°

Nota

Altri professionisti no n°

2.3.4 Modalità di accesso alla struttura

Libero Accesso si

Appuntamento no

Altro no

2.3.5 Tipologia di assistenza sanitaria erogata nella struttura

Visite mediche si

Farmaci no

Assistenza infermieristica si

Assistenza consultoriale no

Profilassi e vaccinazioni si

Esami diagnostici si

Interventi di educazione/promozione della salute si

Altro si

2.3.6 Prime tre più numerose aree/paesi di provenienza degli STP che accedono alla struttura (anno 2009)

2.3.1 Denominazione e ubicazione della struttura

Denominazione Ubicazione

2.3.2 Totale giorni e ore di apertura settimanale della struttura

Totale giorni di apertura settimanale Totale ore di apertura settimanale

2.3.3 Professionisti che lavorano nella struttura

Mediatori n° Medici n° Infermieri n° Nota

Altri professionisti n°

2.3.4 Modalità di accesso alla struttura

Libero Accesso Appuntamento Altro

2.3.5 Tipologia di assistenza sanitaria erogata nella struttura

Visite mediche Farmaci Assistenza infermieristica Assistenza consultoriale

Profilassi e vaccinazioni Esami diagnostici Interventi di educazione/promozione della salute

Altro

2.3.6 Prime tre più numerose aree/paesi di provenienza degli STP che accedono alla struttura (anno 2009)

Note

2.4 Relativamente all'organizzazione dell'erogazione dei servizi sanitari, ci sono convenzioni con associazioni/organizzazioni/enti locali

si

2.5 Se sì, con

Associazioni di Volontariato

si

ONG

no

ONLUS

si

Enti locali

si

Altri enti/associazioni

si

Caritas

3.1 Quale principale aspetto delle generali condizioni di vita degli STP ha il maggior impatto sulla loro salute

Difficoltà di accesso ai servizi sociali

3.2 Quale principale ragione ostacola l'accesso ai servizi sanitari degli STP

Scarsa conoscenza dell'offerta dei servizi sanitari

3.3 Quale principale problematica gli operatori incontrano nell'assistenza agli STP

Burocratica

3.4 Quali possibili cambiamenti potrebbero migliorare l'accesso ai servizi sanitari da parte degli STP

Favorire l'accessibilità ai servizi e le conoscenze delle offerte dei servizi socio-sanitari; Mediazione linguistico culturale

3.5 Relativamente all'assistenza sanitaria erogata agli STP, sono state attivate iniziative specifiche

si

3.5.1 Se sì, specificare le iniziative

Corsi alle comunità di stranieri su: malattie sessualmente trasmissibili; educazione sanitaria su patologie es. diabete, aids

3.6 Relativamente all'assistenza sanitaria erogata agli STP, sono stati attivati progetti specifici

no

3.6.1 Se sì, specificare i progetti

-

Azienda USL Parma

4.1 I tesserini STP vengono emessi da sportelli amministrativi ubicati presso l'ospedale

no

4.1.1 Se sì, specificare ospedale, luogo, totale ore e giorni di apertura settimanale dello sportello

Ospedale	Luogo	n ° ore di apertura	n ° gg di apertura

4.2 I tesserini STP vengono emessi da sportelli distrettuali (es. CUP, Poliambulatori, sedi di associazioni)

si

4.2.1 Se sì, specificare CUP, Poliambulatorio, sede di associazione, luogo, totale ore e giorni di apertura settimanale dello sportello

CUP, Poliambulatorio, sede di associazione	Luogo	n ° ore di apertura	n ° gg di apertura
Sportello unico distrettuale	Parma Ovest	34,30	6
Sportello unico distrettuale	Salsomaggiore Terme	27,45	5
Sportello unico distrettuale	Busseto	27,45	5
Sportello unico distrettuale	Noceto	27,45	5
Sportello unico distrettuale	San Secondo Parmense	26,15	5
Sportello unico distrettuale	Bardi	13,30	3
Sportello unico distrettuale	Bedonia	22,30	5
Sportello unico distrettuale	Fidenza	30,45	5
Sportello unico distrettuale	Fornovo	30,30	5
Sportello unico distrettuale	Monchio delle Corti	8,00	2
Sportello unico distrettuale	Parma Est	26,15	5
Sportello unico distrettuale	Parma Nord	26,15	5
Sportello unico distrettuale	Colomo	28,45	5
Sportello unico distrettuale	Langhirano	27,30	5
Sportello unico distrettuale	Collecchio	27,30	5
Sportello unico distrettuale	Traversetolo	27,30	5
Sportello unico distrettuale	Borgotaro	22,30	5

Azienda USL Parma

4.3 Indicare il numero totale di tesserini STP rilasciati nell'anno 2009

1053

4.4 Relativamente ai tesserini STP (di cui al punto 4.3), indicare il numero di tesserini STP rinnovati

224

4.5 Relativamente ai tesserini STP (di cui al punto 4.3), suddividerli per fasce di età e per genere

≥ 0 - < 6	M	24	F	26	≥ 6 - < 14	M	14	F	5	≥ 14 - < 18	M	5	F	6	≥ 18	M	304	F	669
-----------	---	----	---	----	------------	---	----	---	---	-------------	---	---	---	---	------	---	-----	---	-----

4.6 Relativamente ai tesserini STP (di cui al punto 4.3), suddividerli per paese di provenienza

Africa		Americhe		Asia		Europa		Altro	
Marocco	32	Brasile	10	Cina	15	Moldavia	307	nazionalità non registrata	253
Nigeria	78	Perù	0	Pakistan	6	Ucraina	39		
Tunisia	26	Ecuador	2	Georgia	1	Albania	45		
Senegal	32	Colombia	3	Russia	10	Serbia-Montenegro	2		
Egitto	6	Rep Dominicana	0	Bangladesh	0	Romania	34		
Ghana	26	Venezuela	2	India	8	Bosnia-Herzegovina	1		
Camerun	9	Uruguay	0	Filippine	21	Bielorussia	2		
Algeria	1	Argentina	0	Sri Lanka	1	Croazia	3		
Eritrea	4	Bolivia	0	Turchia	1	Macedonia	4		
Costa d'Avorio	20	Cile	1	Afghanistan	5	Kosovo	1		
Etiopia	6	Paraguay	3	Kirghizistan	3	Bulgaria	1		
Guinea	4	Cuba	0	Iraq	0	Lettonia	0		
Sudan	3	Stati Uniti d'America	0	Israele	0	Lituania	0		
Liberia	1	Dominica	5	Siria	1	Polonia	0		
Niger	1	Honduras	0	Iran	1	Repubblica Ceca	0		
Rep del Congo	0	El Salvador	0	Taiwan	0	Slovacchia	0		
Burkina Faso	2	Guatemala	0	Azerbaijan	0				
Mauritius	0	S Vincent e Grenadine	0	Libano	0				
Somalia	1	Canada	0	Palestina	2				
Mali	0	Messico	0	Kazakhstan	0				
Angola	0			Tagikistan	0				
Rep Dem del Congo	0			Turkmenistan	2				
Uganda	1			Striscia di Gaza	0				
Sierra Leone	0			Uzbekistan	0				
Togo	0			Arabia Saudita	0				
Zimbabwe	1			Giordania	0				
Kenia	2			Yemen	0				
Libia	1			Giappone	0				
Tanzania	0			Singapore	0				
Capo Verde	0			Vietnam	0				
Madagascar	1								
Benin	0								
Burundi	0								
Ciad	0								
Gabon	0								
Gambia	0								
Mozambico	0								
Namibia	0								
Rep Centrafricana	0								
Rep Sudafricana	0								

4.7 Indicare il numero di tesserini STP attivi al 30 aprile 2010 suddivisi per fasce di età e per genere

≥ 0 - < 6	M	8	F	11	≥ 6 - < 14	M	7	F	4	≥ 14 - < 18	M	2	F	5	≥ 18	M	96	F	182
-----------	---	---	---	----	------------	---	---	---	---	-------------	---	---	---	---	------	---	----	---	-----

Referente

Nome e Cognome

Antonio Chiarenza

e-mail

antonio.chiarenza@ausl.re.it

n° telefono

0522 335087

1.1 Esiste un servizio di mediazione linguistico-culturale

si

1.2 Se sì, esiste

1.2.1 Una presenza fissa: attività continuativa in una sede prestabilita

si

1.2.2 Uno sportello informativo

si

1.2.3 Un intervento programmato: presenza pianificata di settimana in settimana

si

1.2.4 Un intervento urgente: gli operatori sanitari dispongono di una tabella con disponibilità di reperibilità e numeri telefonici dei mediatori

si

1.2.5 Un intervento telefonico: un servizio telefonico di interpretariato

si

1.2.6 Un servizio di traduzione di materiale informativo/documentazione

si

2.1 Cosa viene garantito agli stranieri temporaneamente presenti (STP) che accedono ai servizi sanitari

2.1.1 Informazioni su organizzazione e fornitura servizi

si

2.1.2 Materiali informativi multilingua

si

2.1.3 Servizio di mediazione linguistico-culturale

si

2.1.4 Informazioni sui diritti per la tutela della salute

si

2.1.5 Altro

si

Incontri su tematiche specifiche nelle comunità straniere e/o nei servizi stessi

2.2 Esistono strutture ambulatoriali dedicate che erogano prestazioni sanitarie agli STP che accedono ai servizi sanitari sì n° 2

2.3 Se sì, per ogni struttura ambulatoriale dedicata specificare

2.3.1 Denominazione e ubicazione della struttura

Denominazione Ubicazione

2.3.2 Totale giorni e ore di apertura settimanale della struttura

Totale giorni di apertura settimanale Totale ore di apertura settimanale

2.3.3 Professionisti che lavorano nella struttura

Mediatori sì n° Medici sì n° Infermieri sì n° **Nota**

Altri professionisti sì n°

2.3.4 Modalità di accesso alla struttura

Libero Accesso sì Appuntamento sì Altro no

2.3.5 Tipologia di assistenza sanitaria erogata nella struttura

Visite mediche sì Farmaci sì Assistenza infermieristica sì Assistenza consultoriale sì

Profilassi e vaccinazioni sì Esami diagnostici no Interventi di educazione/promozione della salute sì

Altro no

2.3.6 Prime tre più numerose aree/paesi di provenienza degli STP che accedono alla struttura (anno 2009)

2.3.1 Denominazione e ubicazione della struttura

Denominazione Ubicazione

2.3.2 Totale giorni e ore di apertura settimanale della struttura

Totale giorni di apertura settimanale Totale ore di apertura settimanale

2.3.3 Professionisti che lavorano nella struttura

Mediatori sì n° Medici sì n° Infermieri sì n° **Nota**

Altri professionisti sì n°

2.3.4 Modalità di accesso alla struttura

Libero Accesso sì Appuntamento sì Altro sì

2.3.5 Tipologia di assistenza sanitaria erogata nella struttura

Visite mediche sì Farmaci sì Assistenza infermieristica sì Assistenza consultoriale sì

Profilassi e vaccinazioni no Esami diagnostici sì Interventi di educazione/promozione della salute sì

Altro sì

2.3.6 Prime tre più numerose aree/paesi di provenienza degli STP che accedono alla struttura (anno 2009)

Note

2.4 Relativamente all'organizzazione dell'erogazione dei servizi sanitari, ci sono convenzioni con associazioni/organizzazioni/enti locali

si

2.5 Se sì, con

Associazioni di Volontariato

si

ONG

no

ONLUS

si

Enti locali

no

Altri enti/associazioni

si

Caritas

3.1 Quale principale aspetto delle generali condizioni di vita degli STP ha il maggior impatto sulla loro salute

Barriere linguistico/culturali

3.2 Quale principale ragione ostacola l'accesso ai servizi sanitari degli STP

Timore di essere segnalati all'autorità giudiziaria

3.3 Quale principale problematica gli operatori incontrano nell'assistenza agli STP

Relazionale

3.4 Quali possibili cambiamenti potrebbero migliorare l'accesso ai servizi sanitari da parte degli STP

Una migliore conoscenza, da parte degli operatori sanitari, delle condizioni di vita della popolazione immigrata, del loro stato di salute e della legislazione in merito; Semplificazione degli iter amministrativi e dei percorsi burocratici per gli immigrati

3.5 Relativamente all'assistenza sanitaria erogata agli STP, sono state attivate iniziative specifiche

si

3.5.1 Se sì, specificare le iniziative

Ambulatorio Eva Luna (amb. ostetrico-ginecologico rivolto alla prostituzione di strada, in collaborazione con Comune e Associazione di Volontariato); corsi di preparazione alla nascita per donne arabe e cinesi (sia per STP che per donne immigrate regolari); percorso specifico di presa in carico sanitaria dei minori non accompagnati; amb. di medicina generale per badanti; progetto di odontoiatria sociale tra scuola per odontotecnici, amb. odontoiatrico Caritas, Centro Salute famiglia straniera e amb. odontoiatrico specialistico dell'AUSL

3.6 Relativamente all'assistenza sanitaria erogata agli STP, sono stati attivati progetti specifici

si

3.6.1 Se sì, specificare i progetti

Progetto regionale e comunale Rosemary (per aiutare le donne che si prostituiscono garantendo un primo aiuto e avviando in seguito un percorso di accoglienza e protezione sociale)

Azienda USL Reggio Emilia

4.1 I tesserini STP vengono emessi da sportelli amministrativi ubicati presso l'ospedale

si

4.1.1 Se sì, specificare ospedale, luogo, totale ore e giorni di apertura settimanale dello sportello

Ospedale	Luogo	n ° ore di apertura	n ° gg di apertura
Osp. di Guastalla	Guastalla	36,00	6

4.2 I tesserini STP vengono emessi da sportelli distrettuali (es. CUP, Poliambulatori, sedi di associazioni)

si

4.2.1 Se sì, specificare CUP, Poliambulatorio, sede di associazione, luogo, totale ore e giorni di apertura settimanale dello sportello

CUP, Poliambulatorio, sede di associazione	Luogo	n ° ore di apertura	n ° gg di apertura
Sportello polifunzionale (SAUB-CUP)	Guastalla	36,00	6
Sportello polifunzionale (SAUB-CUP)	Correggio	36,00	6
Sportello polifunzionale (SAUB-CUP)	Castelnovo Ne' Monti	36,00	6
Sportello polifunzionale (SAUB-CUP)	Scandiano	36,00	6
Sportello polifunzionale (SAUB-CUP)	Montecchio Emilia	36,00	6
Sportello polifunzionale (SAUB-CUP)	Reggio Emilia	36,00	6
CUP	Reggio Emilia	14,00	6

Azienda USL Reggio Emilia

4.3 Indicare il numero totale di tesserini STP rilasciati nell'anno 2009

1145

4.4 Relativamente ai tesserini STP (di cui al punto 4.3), indicare il numero di tesserini STP rinnovati

n.d.

4.5 Relativamente ai tesserini STP (di cui al punto 4.3), suddividerli per fasce di età e per genere

≥ 0 - < 6	M	19	F	12	≥ 6 - < 14	M	6	F	7	≥ 14 - < 18	M	20	F	3	≥ 18	M	439	F	639
-----------	---	----	---	----	------------	---	---	---	---	-------------	---	----	---	---	------	---	-----	---	-----

4.6 Relativamente ai tesserini STP (di cui al punto 4.3), suddividerli per paese di provenienza

Africa		Americhe		Asia		Europa		Altro	
Marocco	120	Brasile	12	Cina	295	Moldavia	135	nazionalità non registrata	0
Nigeria	115	Perù	0	Pakistan	20	Ucraina	62		
Tunisia	34	Ecuador	7	Georgia	99	Albania	53		
Senegal	17	Colombia	6	Russia	9	Serbia-Montenegro	10		
Egitto	74	Rep Dominicana	1	Bangladesh	2	Romania	0		
Ghana	28	Venezuela	0	India	9	Bosnia-Herzegovina	2		
Camerun	3	Uruguay	1	Filippine	1	Bielorussia	3		
Algeria	1	Argentina	0	Sri Lanka	1	Croazia	0		
Eritrea	2	Bolivia	0	Turchia	1	Macedonia	3		
Costa d'Avorio	1	Cile	0	Afghanistan	0	Kosovo	0		
Etiopia	0	Paraguay	0	Kirghizistan	0	Bulgaria	0		
Guinea	2	Cuba	0	Iraq	0	Lettonia	0		
Sudan	0	Stati Uniti d'America	0	Israele	2	Lituania	0		
Liberia	3	Dominica	0	Siria	0	Polonia	0		
Niger	0	Honduras	0	Iran	0	Repubblica Ceca	0		
Rep del Congo	0	El Salvador	0	Taiwan	3	Slovacchia	0		
Burkina Faso	1	Guatemala	0	Azerbaijan	0				
Mauritius	2	S Vincent e Grenadine	1	Libano	0				
Somalia	1	Canada	0	Palestina	0				
Mali	1	Messico	0	Kazakhstan	0				
Angola	0			Tagikistan	0				
Rep Dem del Congo	0			Turkmenistan	0				
Uganda	0			Striscia di Gaza	0				
Sierra Leone	0			Uzbekistan	0				
Togo	1			Arabia Saudita	0				
Zimbabwe	0			Giordania	0				
Kenia	0			Yemen	0				
Libia	0			Giappone	0				
Tanzania	0			Singapore	0				
Capo Verde	0			Vietnam	0				
Madagascar	0								
Benin	0								
Burundi	0								
Ciad	0								
Gabon	0								
Gambia	0								
Mozambico	0								
Namibia	0								
Rep Centrafricana	1								
Rep Sudafricana	0								

4.7 Indicare il numero di tesserini STP attivi al 30 aprile 2010 suddivisi per fasce di età e per genere

≥ 0 - < 6	M	74	F	4	≥ 6 - < 14	M	2	F	6	≥ 14 - < 18	M	22	F	3	≥ 18	M	296	F	371
-----------	---	----	---	---	------------	---	---	---	---	-------------	---	----	---	---	------	---	-----	---	-----

Referente

Nome e Cognome

Marcello Burgoni; Alessandra Canali

e-mail

m.burgoni@ausl.mo.it; a.canali@ausl.mo.it

n° telefono

059 435768; 059 435676

1.1 Esiste un servizio di mediazione linguistico-culturale

si

1.2 Se sì, esiste

1.2.1 Una presenza fissa: attività continuativa in una sede prestabilita

si

1.2.2 Uno sportello informativo

no

1.2.3 Un intervento programmato: presenza pianificata di settimana in settimana

si

1.2.4 Un intervento urgente: gli operatori sanitari dispongono di una tabella con disponibilità di reperibilità e numeri telefonici dei mediatori

si

1.2.5 Un intervento telefonico: un servizio telefonico di interpretariato

si

1.2.6 Un servizio di traduzione di materiale informativo/documentazione

si

2.1 Cosa viene garantito agli stranieri temporaneamente presenti (STP) che accedono ai servizi sanitari

2.1.1 Informazioni su organizzazione e fornitura servizi

si

2.1.2 Materiali informativi multilingua

si

2.1.3 Servizio di mediazione linguistico-culturale

si

2.1.4 Informazioni sui diritti per la tutela della salute

si

2.1.5 Altro no

-

2.2 Esistono strutture ambulatoriali dedicate che erogano prestazioni sanitarie agli STP che accedono ai servizi sanitari sì n° 2

2.3 Se sì, per ogni struttura ambulatoriale dedicata specificare

2.3.1 Denominazione e ubicazione della struttura

Denominazione Ubicazione

2.3.2 Totale giorni e ore di apertura settimanale della struttura

Totale giorni di apertura settimanale Totale ore di apertura settimanale

2.3.3 Professionisti che lavorano nella struttura

Mediatori no n° Medici sì n° Infermieri no n° Nota

Altri professionisti no n°

2.3.4 Modalità di accesso alla struttura

Libero Accesso sì Appuntamento no Altro no -

2.3.5 Tipologia di assistenza sanitaria erogata nella struttura

Visite mediche sì Farmaci sì Assistenza infermieristica no Assistenza consultoriale no

Profilassi e vaccinazioni no Esami diagnostici no Interventi di educazione/promozione della salute sì

Altro no -

2.3.6 Prime tre più numerose aree/paesi di provenienza degli STP che accedono alla struttura (anno 2009)

2.3.1 Denominazione e ubicazione della struttura

Denominazione Ubicazione

2.3.2 Totale giorni e ore di apertura settimanale della struttura

Totale giorni di apertura settimanale Totale ore di apertura settimanale

2.3.3 Professionisti che lavorano nella struttura

Mediatori no n° Medici sì n° Infermieri no n° Nota

Altri professionisti sì n°

2.3.4 Modalità di accesso alla struttura

Libero Accesso sì Appuntamento sì Altro no -

2.3.5 Tipologia di assistenza sanitaria erogata nella struttura

Visite mediche sì Farmaci sì Assistenza infermieristica sì Assistenza consultoriale sì

Profilassi e vaccinazioni sì Esami diagnostici sì Interventi di educazione/promozione della salute sì

Altro no -

2.3.6 Prime tre più numerose aree/paesi di provenienza degli STP che accedono alla struttura (anno 2009)

Note

2.4 Relativamente all'organizzazione dell'erogazione dei servizi sanitari, ci sono convenzioni con associazioni/organizzazioni/enti locali

si

2.5 Se sì, con

Associazioni di Volontariato no

ONG no

ONLUS no

Enti locali no

Altri enti/associazioni no

-

3.1 Quale principale aspetto delle generali condizioni di vita degli STP ha il maggior impatto sulla loro salute

Barriere linguistico/culturali

3.2 Quale principale ragione ostacola l'accesso ai servizi sanitari degli STP

Timore di essere segnalati all'autorità giudiziaria

3.3 Quale principale problematica gli operatori incontrano nell'assistenza agli STP

Burocratica

3.4 Quali possibili cambiamenti potrebbero migliorare l'accesso ai servizi sanitari da parte degli STP

Riorganizzazione nell'ambito del servizio di cure primarie di un'offerta ambulatoriale dedicata e coordinata con la continuità assistenziale

3.5 Relativamente all'assistenza sanitaria erogata agli STP, sono state attivate iniziative specifiche

si

3.5.1 Se sì, specificare le iniziative

Nel corso del 2009, in collaborazione con la Provincia di Mo e il Serv. di epidemiologia è stata effettuata una ricerca specifica per predisporre un profilo di salute dei cittadini stranieri

3.6 Relativamente all'assistenza sanitaria erogata agli STP, sono stati attivati progetti specifici

si

3.6.1 Se sì, specificare i progetti

Rinnovo della convenzione con la coop Integra per le attività di mediazione culturale ridefinendo al meglio l'organizzazione stessa degli interventi

4.1 I tesserini STP vengono emessi da sportelli amministrativi ubicati presso l'ospedale

si

4.1.1 Se sì, specificare ospedale, luogo, totale ore e giorni di apertura settimanale dello sportello

Ospedale	Luogo	n ° ore di apertura	n ° gg di apertura
Osp. S. Maria Bianca (uff. accettazione)	Mirandola	36,00	6
Osp. Ramazzini (uff. accettazione)	Carpi	45,00	6
Osp. Estense (uff. accettazione)	Modena	45,00	6
Osp. Regina Margherita (uff. accettazione)	Castelfranco Emilia	42,00	6
Osp. di Vignola (uff. accettazione/cassa)	Vignola	42,00	6
Osp. di Pavullo nel Frignano (uff. accettazione)	Pavullo nel Frignano	36,00	6

4.2 I tesserini STP vengono emessi da sportelli distrettuali (es. CUP, Poliambulatori, sedi di associazioni)

si

4.2.1 Se sì, specificare CUP, Poliambulatorio, sede di associazione, luogo, totale ore e giorni di apertura settimanale dello sportello

CUP, Poliambulatorio, sede di associazione	Luogo	n ° ore di apertura	n ° gg di apertura
Distretto	Mirandola	28,00	5
Distretto	Pavullo	30,00	6
Distretto	Vignola	30,00	6
Distretto	Castelfranco Emilia	30,00	6
Distretto	Sassuolo	30,00	6
Distretto	Carpi	30,00	6
Distretto	Modena	30,00	6

Azienda USL Modena

4.3 Indicare il numero totale di tesserini STP rilasciati nell'anno 2009

806

4.4 Relativamente ai tesserini STP (di cui al punto 4.3), indicare il numero di tesserini STP rinnovati

216

4.5 Relativamente ai tesserini STP (di cui al punto 4.3), suddividerli per fasce di età e per genere

≥ 0 - < 6	M	21	F	24	≥ 6 - < 14	M	11	F	10	≥ 14 - < 18	M	20	F	6	≥ 18	M	358	F	356
-----------	---	----	---	----	------------	---	----	---	----	-------------	---	----	---	---	------	---	-----	---	-----

4.6 Relativamente ai tesserini STP (di cui al punto 4.3), suddividerli per paese di provenienza

Africa		Americhe		Asia		Europa		Altro	
Marocco	212	Brasile	8	Cina	73	Moldavia	89	nazionalità non registrata	0
Nigeria	62	Perù	2	Pakistan	16	Ucraina	44		
Tunisia	59	Ecuador	0	Georgia	2	Albania	65		
Senegal	5	Colombia	0	Russia	13	Serbia-Montenegro	12		
Egitto	2	Rep Dominicana	3	Bangladesh	6	Romania	0		
Ghana	41	Venezuela	2	India	12	Bosnia-Herzegovina	4		
Camerun	6	Uruguay	0	Filippine	7	Bielorussia	0		
Algeria	8	Argentina	1	Sri Lanka	8	Croazia	3		
Eritrea	0	Bolivia	6	Turchia	6	Macedonia	1		
Costa d'Avorio	2	Cile	1	Afghanistan	0	Kosovo	0		
Etiopia	3	Paraguay	2	Kirghizistan	0	Bulgaria	0		
Guinea	1	Cuba	0	Iraq	0	Lettonia	0		
Sudan	0	Stati Uniti d'America	2	Israele	1	Lituania	0		
Liberia	3	Dominica	0	Siria	0	Polonia	0		
Niger	0	Honduras	0	Iran	0	Repubblica Ceca	0		
Rep del Congo	1	El Salvador	0	Taiwan	0	Slovacchia	0		
Burkina Faso	0	Guatemala	0	Azerbaijan	0				
Mauritius	0	S Vincent e Grenadine	0	Libano	1				
Somalia	1	Canada	0	Palestina	1				
Mali	2	Messico	0	Kazakhstan	1				
Angola	0			Tagikistan	0				
Rep Dem del Congo	0			Turkmenistan	0				
Uganda	0			Striscia di Gaza	0				
Sierra Leone	0			Uzbekistan	0				
Togo	1			Arabia Saudita	0				
Zimbabwe	1			Giordania	0				
Kenia	0			Yemen	0				
Libia	0			Giappone	1				
Tanzania	1			Singapore	0				
Capo Verde	1			Vietnam	0				
Madagascar	0								
Benin	0								
Burundi	0								
Ciad	0								
Gabon	0								
Gambia	0								
Mozambico	1								
Namibia	0								
Rep Centrafricana	0								
Rep Sudafricana	0								

4.7 Indicare il numero di tesserini STP attivi al 30 aprile 2010 suddivisi per fasce di età e per genere

≥ 0 - < 6	M	33	F	26	≥ 6 - < 14	M	10	F	13	≥ 14 - < 18	M	19	F	4	≥ 18	M	240	F	263
-----------	---	----	---	----	------------	---	----	---	----	-------------	---	----	---	---	------	---	-----	---	-----

Referente

Nome e Cognome

Maria Giovanna Caccialupi; Stefania Ricci

e-mail

mariagiovanna.caccialupi@ausl.bologna.it; stefania.ricci@ausl.bo.it

n° telefono

051 2869154; 051 6584970

1.1 Esiste un servizio di mediazione linguistico-culturale

si

1.2 Se si, esiste

1.2.1 Una presenza fissa: attività continuativa in una sede prestabilita

si

1.2.2 Uno sportello informativo

si

1.2.3 Un intervento programmato: presenza pianificata di settimana in settimana

si

1.2.4 Un intervento urgente: gli operatori sanitari dispongono di una tabella con disponibilità di reperibilità e numeri telefonici dei mediatori

si

1.2.5 Un intervento telefonico: un servizio telefonico di interpretariato

si

1.2.6 Un servizio di traduzione di materiale informativo/documentazione

si

2.1 Cosa viene garantito agli stranieri temporaneamente presenti (STP) che accedono ai servizi sanitari

2.1.1 Informazioni su organizzazione e fornitura servizi

si

2.1.2 Materiali informativi multilingua

si

2.1.3 Servizio di mediazione linguistico-culturale

si

2.1.4 Informazioni sui diritti per la tutela della salute

si

2.1.5 Altro no

-

Azienda USL Bologna

2.2 Esistono strutture ambulatoriali dedicate che erogano prestazioni sanitarie agli STP che accedono ai servizi sanitari sì n° 1

2.3 Se sì, per ogni struttura ambulatoriale dedicata specificare

2.3.1 Denominazione e ubicazione della struttura

Denominazione Ubicazione

2.3.2 Totale giorni e ore di apertura settimanale della struttura

Totale giorni di apertura settimanale Totale ore di apertura settimanale

2.3.3 Professionisti che lavorano nella struttura

Mediatori sì n° Medici sì n° Infermieri sì n° Nota

Altri professionisti sì n°

2.3.4 Modalità di accesso alla struttura

Libero Accesso sì Appuntamento sì Altro no

2.3.5 Tipologia di assistenza sanitaria erogata nella struttura

Visite mediche sì Farmaci sì Assistenza infermieristica sì Assistenza consultoriale sì

Profiliassi e vaccinazioni sì Esami diagnostici sì Interventi di educazione/promozione della salute sì

Altro sì

2.3.6 Prime tre più numerose aree/paesi di provenienza degli STP che accedono alla struttura (anno 2009)

Note

2.4 Relativamente all'organizzazione dell'erogazione dei servizi sanitari, ci sono convenzioni con associazioni/organizzazioni/enti locali

si

2.5 Se sì, con

Associazioni di Volontariato si

ONG no

ONLUS no

Enti locali no

Altri enti/associazioni no -

3.1 Quale principale aspetto delle generali condizioni di vita degli STP ha il maggior impatto sulla loro salute

Barriere linguistico/culturali

3.2 Quale principale ragione ostacola l'accesso ai servizi sanitari degli STP

Timore di essere segnalati all'autorità giudiziaria

3.3 Quale principale problematica gli operatori incontrano nell'assistenza agli STP

Relazionale

3.4 Quali possibili cambiamenti potrebbero migliorare l'accesso ai servizi sanitari da parte degli STP

Monitorare le modalità comunicative in essere sia c/o le strutture sanitarie che socio-sanitarie

3.5 Relativamente all'assistenza sanitaria erogata agli STP, sono state attivate iniziative specifiche

si

3.5.1 Se sì, specificare le iniziative

Formazione degli operatori socio-sanitari e trasmissione della documentazione in merito agli operatori; Formazione agli operatori di sportello

3.6 Relativamente all'assistenza sanitaria erogata agli STP, sono stati attivati progetti specifici

no

3.6.1 Se sì, specificare i progetti

-

Azienda USL Bologna

4.1 I tesserini STP vengono emessi da sportelli amministrativi ubicati presso l'ospedale

si

4.1.1 Se sì, specificare ospedale, luogo, totale ore e giorni di apertura settimanale dello sportello

Ospedale	Luogo	n ° ore di apertura	n ° gg di apertura
Osp. di Vergato	Vergato	42,00	6
Osp. di Porretta T.	Porretta Terme	42,00	6
Osp. di Loiano	Loiano	30,00	6
Osp. di Bazzano	Bazzano	51,30	6
Osp. S. Salvatore	San Giovanni in Persiceto	54,30	6
Osp. di Budrio	Budrio	54,30	6
Osp. di Bentivoglio	Bentivoglio	59,30	6

4.2 I tesserini STP vengono emessi da sportelli distrettuali (es. CUP, Poliambulatori, sedi di associazioni)

si

4.2.1 Se sì, specificare CUP, Poliambulatorio, sede di associazione, luogo, totale ore e giorni di apertura settimanale dello sportello

CUP, Poliambulatorio, sede di associazione	Luogo	n ° ore di apertura	n ° gg di apertura
Poliambulatorio Padulle	Sala Bolognese	4,00	1
Poliambulatorio Mengoli	Bologna	29,00	6
Poliambulatorio Tiarini	Bologna	29,00	6
Centro Sanitario San Giorgio di Piano	San Giorgio di Piano	27,00	6
Polo Sanitario Pieve di Cento	Pieve di Cento	27,00	6
Polo Sanitario	San Pietro in Casale	30,00	6
Poliambulatorio Baricella	Baricella	27,00	6
Poliambulatorio Castelmaggiore	Castelmaggiore	27,00	6
Poliambulatorio Granarolo Emilia	Granarolo Emilia	27,00	6
Poliambulatorio Castenaso	Castenaso	29,30	6
Poliambulatorio Molinella	Molinella	30,45	6
Poliambulatorio Dante	San Giovanni in Persiceto	54,30	6
Poliambulatorio Montebello	Bologna	54,00	6
Poliambulatorio	Sant'Agata Bolognese	32,30	1
Poliambulatorio	Ozzano dell'Emilia	22,30	5
Centro Civico	San Matteo Decima	9,00	2
Poliambulatorio	Calderara di Reno	25,30	6
Poliambulatorio	Anzola Emilia	25,00	6
Poliambulatorio	Casalecchio di Reno	55,30	6
Poliambulatorio	Zola Predosa	55,30	6
Poliambulatorio	Sasso Marconi	25,30	6
Poliambulatorio	Monte San Pietro	22,30	6
Poliambulatorio	Vado	28,00	6
Poliambulatorio	Castiglione dei Pepoli	30,00	6
Poliambulatorio	San Lazzaro di Savena	47,00	6
Poliambulatorio	Pianoro	27,00	6
Centro Civico	Rastignano	10,00	3
Polo Sanitario Barberini	Crevalcore	34,30	6

Azienda USL Bologna

4.3 Indicare il numero totale di tesserini STP rilasciati nell'anno 2009

2860

4.4 Relativamente ai tesserini STP (di cui al punto 4.3), indicare il numero di tesserini STP rinnovati

1503

4.5 Relativamente ai tesserini STP (di cui al punto 4.3), suddividerli per fasce di età e per genere

≥ 0 - < 6 M 76 F 58 ≥ 6 - < 14 M 44 F 39 ≥ 14 - < 18 M 20 F 11 ≥ 18 M 995 F 2E+03

4.6 Relativamente ai tesserini STP (di cui al punto 4.3), suddividerli per paese di provenienza

Africa		Americhe		Asia		Europa		Altro	
Marocco	263	Brasile	50	Cina	140	Moldavia	748	nazionalità non registrata	67
Nigeria	118	Perù	95	Pakistan	207	Ucraina	266		
Tunisia	72	Ecuador	16	Georgia	19	Albania	115		
Senegal	32	Colombia	3	Russia	34	Serbia-Montenegro	82		
Egitto	12	Rep Dominicana	2	Bangladesh	70	Romania	115		
Ghana	7	Venezuela	1	India	24	Bosnia-Herzegovina	36		
Camerun	36	Uruguay	1	Filippine	43	Bielorussia	8		
Algeria	23	Argentina	2	Sri Lanka	16	Croazia	11		
Eritrea	35	Bolivia	2	Turchia	1	Macedonia	4		
Costa d'Avorio	3	Cile	6	Afghanistan	2	Kosovo	2		
Etiopia	7	Paraguay	4	Kirghizistan	7	Bulgaria	1		
Guinea	1	Cuba	3	Iraq	4	Lettonia	0		
Sudan	0	Stati Uniti d'America	1	Israele	2	Lituania	1		
Liberia	1	Dominica	0	Siria	5	Polonia	1		
Niger	0	Honduras	0	Iran	2	Repubblica Ceca	0		
Rep del Congo	1	El Salvador	2	Taiwan	0	Slovacchia	1		
Burkina Faso	0	Guatemala	1	Azerbaijan	4				
Mauritius	1	S Vincent e Grenadine	0	Libano	0				
Somalia	2	Canada	0	Palestina	0				
Mali	0	Messico	0	Kazakhstan	0				
Angola	2			Tagikistan	0				
Rep Dem del Congo	4			Turkmenistan	0				
Uganda	0			Striscia di Gaza	2				
Sierra Leone	2			Uzbekistan	0				
Togo	2			Arabia Saudita	0				
Zimbabwe	0			Giordania	0				
Kenia	0			Yemen	1				
Libia	1			Giappone	0				
Tanzania	2			Singapore	0				
Capo Verde	1			Vietnam	0				
Madagascar	0								
Benin	1								
Burundi	0								
Ciad	0								
Gabon	0								
Gambia	1								
Mozambico	0								
Namibia	0								
Rep Centrafricana	0								
Rep Sudafricana	0								

4.7 Indicare il numero di tesserini STP attivi al 30 aprile 2010 suddivisi per fasce di età e per genere

≥ 0 - < 6 M 49 F 35 ≥ 6 - < 14 M 25 F 34 ≥ 14 - < 18 M 10 F 10 ≥ 18 M 477 F 735

Referente

Nome e Cognome

Maria Teresa Donattini; Daniela Patuelli

e-mail

t.donattini@ausl.imola.bo.it; cupcassa@ausl.imola.it

n° telefono

0542 604321; 0542 662117

1.1 Esiste un servizio di mediazione linguistico-culturale

si

1.2 Se si, esiste

1.2.1 Una presenza fissa: attività continuativa in una sede prestabilita

si

1.2.2 Uno sportello informativo

no

1.2.3 Un intervento programmato: presenza pianificata di settimana in settimana

si

1.2.4 Un intervento urgente: gli operatori sanitari dispongono di una tabella con disponibilità di reperibilità e numeri telefonici dei mediatori

si

1.2.5 Un intervento telefonico: un servizio telefonico di interpretariato

si

1.2.6 Un servizio di traduzione di materiale informativo/documentazione

no

2.1 Cosa viene garantito agli stranieri temporaneamente presenti (STP) che accedono ai servizi sanitari

2.1.1 Informazioni su organizzazione e fornitura servizi

si

2.1.2 Materiali informativi multilingua

si

2.1.3 Servizio di mediazione linguistico-culturale

si

2.1.4 Informazioni sui diritti per la tutela della salute

si

2.1.5 Altro no

-

2.2 Esistono strutture ambulatoriali dedicate che erogano prestazioni sanitarie agli STP che accedono ai servizi sanitari

no n° 0

2.3 Se sì, per ogni struttura ambulatoriale dedicata specificare

2.3.1 Denominazione e ubicazione della struttura

Denominazione Ubicazione

2.3.2 Totale giorni e ore di apertura settimanale della struttura

Totale giorni di apertura settimanale Totale ore di apertura settimanale

2.3.3 Professionisti che lavorano nella struttura

Mediatori n° Medici n° Infermieri n° Nota

Altri professionisti n°

2.3.4 Modalità di accesso alla struttura

Libero Accesso Appuntamento Altro

2.3.5 Tipologia di assistenza sanitaria erogata nella struttura

Visite mediche Farmaci Assistenza infermieristica Assistenza consultoriale

Profilassi e vaccinazioni Esami diagnostici Interventi di educazione/promozione della salute

Altro

2.3.6 Prime tre più numerose aree/paesi di provenienza degli STP che accedono alla struttura (anno 2009)

1 2 3

Note

2.4 Relativamente all'organizzazione dell'erogazione dei servizi sanitari, ci sono convenzioni con associazioni/organizzazioni/enti locali

si

2.5 Se sì, con

Associazioni di Volontariato no

ONG no

ONLUS no

Enti locali no

Altri enti/associazioni si Caritas

3.1 Quale principale aspetto delle generali condizioni di vita degli STP ha il maggior impatto sulla loro salute

Condizioni lavorative non ottimali

3.2 Quale principale ragione ostacola l'accesso ai servizi sanitari degli STP

Barriere linguistico/culturali

3.3 Quale principale problematica gli operatori incontrano nell'assistenza agli STP

Relazionale

3.4 Quali possibili cambiamenti potrebbero migliorare l'accesso ai servizi sanitari da parte degli STP

Migliorare la conoscenza dei loro bisogni lavorando in stretto collegamento con gli sportelli sociali e con il mondo del volontariato

3.5 Relativamente all'assistenza sanitaria erogata agli STP, sono state attivate iniziative specifiche

si

3.5.1 Se sì, specificare le iniziative

Per gli STP è stato definito un percorso che prevede la possibilità di accedere a 9 diversi ambulatori: "Medicina di Gruppo", "Ambulatori del Nucleo di Cure Primarie" e "Pediatrie di Gruppo" dislocati nel territorio aziendale. Nel caso il medico prescriva farmaci, gli STP possono ritirarli, con la ricetta SSN, presso qualsiasi Farmacia aperta al pubblico dell'Azienda USL di Imola

3.6 Relativamente all'assistenza sanitaria erogata agli STP, sono stati attivati progetti specifici

no

3.6.1 Se sì, specificare i progetti

-

Azienda USL Imola

4.1 I tesserini STP vengono emessi da sportelli amministrativi ubicati presso l'ospedale

no

4.1.1 Se si, specificare ospedale, luogo, totale ore e giorni di apertura settimanale dello sportello

Ospedale	Luogo	n ° ore di apertura	n ° gg di apertura

4.2 I tesserini STP vengono emessi da sportelli distrettuali (es. CUP, Poliambulatori, sedi di associazioni)

si

4.2.1 Se si, specificare CUP, Poliambulatorio, sede di associazione, luogo, totale ore e giorni di apertura settimanale dello sportello

CUP, Poliambulatorio, sede di associazione	Luogo	n ° ore di apertura	n ° gg di apertura
Sportello unico distrettuale	Medicina	29,45	6
Sportello unico distrettuale	Castel San Pietro Terme	36,45	6
Sportello unico distrettuale	Borgo Tossignano	31,30	6
Anagrafe Sanitaria c/o sport. unico distrett.	Imola	33,45	6

Azienda USL Imola

4.3 Indicare il numero totale di tesserini STP rilasciati nell'anno 2009

160

4.4 Relativamente ai tesserini STP (di cui al punto 4.3), indicare il numero di tesserini STP rinnovati

68

4.5 Relativamente ai tesserini STP (di cui al punto 4.3), suddividerli per fasce di età e per genere

≥ 0 - < 6	M	6	F	8	≥ 6 - < 14	M	4	F	2	≥ 14 - < 18	M	18	F	13	≥ 18	M	79	F	30
-----------	---	---	---	---	------------	---	---	---	---	-------------	---	----	---	----	------	---	----	---	----

4.6 Relativamente ai tesserini STP (di cui al punto 4.3), suddividerli per paese di provenienza

Africa		Americhe		Asia		Europa		Altro	
Marocco	24	Brasile	0	Cina	1	Moldavia	25	nazionalità non registrata	0
Nigeria	12	Perù	0	Pakistan	18	Ucraina	10		
Tunisia	15	Ecuador	0	Georgia	0	Albania	16		
Senegal	0	Colombia	0	Russia	3	Serbia-Montenegro	0		
Egitto	0	Rep Dominicana	0	Bangladesh	7	Romania	0		
Ghana	0	Venezuela	0	India	2	Bosnia-Herzegovina	0		
Camerun	0	Uruguay	0	Filippine	0	Bielorussia	1		
Algeria	9	Argentina	0	Sri Lanka	0	Croazia	0		
Eritrea	0	Bolivia	0	Turchia	0	Macedonia	0		
Costa d'Avorio	0	Cile	0	Afghanistan	0	Kosovo	1		
Etiopia	0	Paraguay	0	Kirghizistan	0	Bulgaria	0		
Guinea	0	Cuba	0	Iraq	2	Lettonia	0		
Sudan	0	Stati Uniti d'America	3	Israele	0	Lituania	0		
Liberia	0	Dominica	0	Siria	0	Polonia	0		
Niger	0	Honduras	0	Iran	0	Repubblica Ceca	0		
Rep del Congo	8	El Salvador	0	Taiwan	0	Slovacchia	0		
Burkina Faso	0	Guatemala	0	Azerbaijan	0				
Mauritius	0	S Vincent e Grenadine	0	Libano	0				
Somalia	2	Canada	1	Palestina	0				
Mali	0	Messico	0	Kazakhstan	0				
Angola	0			Tagikistan	0				
Rep Dem del Congo	0			Turkmenistan	0				
Uganda	0			Striscia di Gaza	0				
Sierra Leone	0			Uzbekistan	0				
Togo	0			Arabia Saudita	0				
Zimbabwe	0			Giordania	0				
Kenia	0			Yemen	0				
Libia	0			Giappone	0				
Tanzania	0			Singapore	0				
Capo Verde	0			Vietnam	0				
Madagascar	0								
Benin	0								
Burundi	0								
Ciad	0								
Gabon	0								
Gambia	0								
Mozambico	0								
Namibia	0								
Rep Centrafricana	0								
Rep Sudafricana	0								

4.7 Indicare il numero di tesserini STP attivi al 30 aprile 2010 suddivisi per fasce di età e per genere

≥ 0 - < 6	M	3	F	3	≥ 6 - < 14	M	2	F	1	≥ 14 - < 18	M	8	F	7	≥ 18	M	10	F	6
-----------	---	---	---	---	------------	---	---	---	---	-------------	---	---	---	---	------	---	----	---	---

Referente

Nome e Cognome

Anna Giacometti; Michele Greco

e-mail

a.giacometti@ausl.fe.it; m.greco@ausl.fe.it

n° telefono

0532 235396; 0532 235696

1.1 Esiste un servizio di mediazione linguistico-culturale

si

1.2 Se sì, esiste

1.2.1 Una presenza fissa: attività continuativa in una sede prestabilita

si

1.2.2 Uno sportello informativo

si

1.2.3 Un intervento programmato: presenza pianificata di settimana in settimana

si

1.2.4 Un intervento urgente: gli operatori sanitari dispongono di una tabella con disponibilità di reperibilità e numeri telefonici dei mediatori

si

1.2.5 Un intervento telefonico: un servizio telefonico di interpretariato

si

1.2.6 Un servizio di traduzione di materiale informativo/documentazione

si

2.1 Cosa viene garantito agli stranieri temporaneamente presenti (STP) che accedono ai servizi sanitari

2.1.1 Informazioni su organizzazione e fornitura servizi

si

2.1.2 Materiali informativi multilingua

si

2.1.3 Servizio di mediazione linguistico-culturale

si

2.1.4 Informazioni sui diritti per la tutela della salute

si

2.1.5 Altro

no

-

2.2 Esistono strutture ambulatoriali dedicate che erogano prestazioni sanitarie agli STP che accedono ai servizi sanitari

no n° 0

2.3 Se sì, per ogni struttura ambulatoriale dedicata specificare

2.3.1 Denominazione e ubicazione della struttura

Denominazione Ubicazione

2.3.2 Totale giorni e ore di apertura settimanale della struttura

Totale giorni di apertura settimanale Totale ore di apertura settimanale

2.3.3 Professionisti che lavorano nella struttura

Mediatori n° Medici n° Infermieri n° Nota

Altri professionisti n°

2.3.4 Modalità di accesso alla struttura

Libero Accesso Appuntamento Altro

2.3.5 Tipologia di assistenza sanitaria erogata nella struttura

Visite mediche Farmaci Assistenza infermieristica Assistenza consultoriale

Profilassi e vaccinazioni Esami diagnostici Interventi di educazione/promozione della salute

Altro

2.3.6 Prime tre più numerose aree/paesi di provenienza degli STP che accedono alla struttura (anno 2009)

1 2 3

Note

2.4 Relativamente all'organizzazione dell'erogazione dei servizi sanitari, ci sono convenzioni con associazioni/organizzazioni/enti locali

si

2.5 Se sì, con

Associazioni di Volontariato si

ONG no

ONLUS no

Enti locali si

Altri enti/associazioni no -

3.1 Quale principale aspetto delle generali condizioni di vita degli STP ha il maggior impatto sulla loro salute

Condizioni abitative disagiate

3.2 Quale principale ragione ostacola l'accesso ai servizi sanitari degli STP

Barriere linguistico/culturali

3.3 Quale principale problematica gli operatori incontrano nell'assistenza agli STP

Culturale

3.4 Quali possibili cambiamenti potrebbero migliorare l'accesso ai servizi sanitari da parte degli STP

La disponibilità anche per gli operatori di sportello di potersi avvalere del mediatore culturale, quando avvertono l'emergenza. L'inclusione degli operatori in percorsi formativi e la conoscenza sul sistema dell'offerta socio sanitaria e sanitaria del territorio. La continuità informativa agli operatori sulla normativa nazionale e regionale relativa all'immigrazione

3.5 Relativamente all'assistenza sanitaria erogata agli STP, sono state attivate iniziative specifiche

si

3.5.1 Se sì, specificare le iniziative

Individuazione di un percorso di accesso ai servizi sanitari aziendali, attraverso la produzione di una guida sulle problematiche prevalenti. Un coinvolgimento costante dei MMG e degli operatori deputati all'accesso. Collaborazione con le associazioni del volontariato che seguono gli STP

3.6 Relativamente all'assistenza sanitaria erogata agli STP, sono stati attivati progetti specifici

no

3.6.1 Se sì, specificare i progetti

-

Azienda USL Ferrara

4.1 I tesserini STP vengono emessi da sportelli amministrativi ubicati presso l'ospedale

si

4.1.1 Se sì, specificare ospedale, luogo, totale ore e giorni di apertura settimanale dello sportello

Ospedale	Luogo	n ° ore di apertura	n ° gg di apertura
Arcispedale Sant'Anna (sport. unico distrett.)	Ferrara	20,00	5

4.2 I tesserini STP vengono emessi da sportelli distrettuali (es. CUP, Poliambulatori, sedi di associazioni)

si

4.2.1 Se sì, specificare CUP, Poliambulatorio, sede di associazione, luogo, totale ore e giorni di apertura settimanale dello sportello

CUP, Poliambulatorio, sede di associazione	Luogo	n ° ore di apertura	n ° gg di apertura
Sportello unico distrettuale	Mesola	10,00	2
Sportello unico distrettuale	Migliarino	27,30	5
Sportello unico distrettuale	Poggiorenatico	27,00	6
Sportello unico distrettuale	Bondeno	27,00	6
Sportello unico distrettuale	Cento	32,00	6
Sportello unico distrettuale	Tresigallo	25,00	5
Sportello unico distrettuale	Ferrara	29,55	5
Sportello unico distrettuale	Codigoro	10,00	2
Sportello unico distrettuale	Portomaggiore	33,00	5
Sportello unico distrettuale	Copparo	29,00	6

Azienda USL Ferrara

4.3 Indicare il numero totale di tesserini STP rilasciati nell'anno 2009

1240

4.4 Relativamente ai tesserini STP (di cui al punto 4.3), indicare il numero di tesserini STP rinnovati

273

4.5 Relativamente ai tesserini STP (di cui al punto 4.3), suddividerli per fasce di età e per genere

≥ 0 - < 6	M	50	F	59	≥ 6 - < 14	M	10	F	25	≥ 14 - < 18	M	11	F	13	≥ 18	M	330	F	742
-----------	---	----	---	----	------------	---	----	---	----	-------------	---	----	---	----	------	---	-----	---	-----

4.6 Relativamente ai tesserini STP (di cui al punto 4.3), suddividerli per paese di provenienza

Africa		Americhe		Asia		Europa		Altro	
Marocco	108	Brasile	12	Cina	17	Moldavia	399	nazionalità non registrata	7
Nigeria	144	Perù	0	Pakistan	18	Ucraina	250		
Tunisia	33	Ecuador	2	Georgia	1	Albania	60		
Senegal	9	Colombia	4	Russia	26	Serbia-Montenegro	51		
Egitto	0	Rep Dominicana	2	Bangladesh	1	Romania	0		
Ghana	1	Venezuela	0	India	4	Bosnia-Herzegovina	6		
Camerun	26	Uruguay	8	Filippine	8	Bielorussia	4		
Algeria	7	Argentina	0	Sri Lanka	0	Croazia	7		
Eritrea	0	Bolivia	0	Turchia	0	Macedonia	0		
Costa d'Avorio	0	Cile	0	Afghanistan	3	Kosovo	0		
Etiopia	0	Paraguay	0	Kirghizistan	0	Bulgaria	0		
Guinea	0	Cuba	1	Iraq	0	Lettonia	0		
Sudan	7	Stati Uniti d'America	0	Israele	0	Lituania	0		
Liberia	0	Dominica	0	Siria	0	Polonia	0		
Niger	6	Honduras	0	Iran	2	Repubblica Ceca	0		
Rep del Congo	0	El Salvador	0	Taiwan	0	Slovacchia	0		
Burkina Faso	0	Guatemala	0	Azerbaijan	0				
Mauritius	0	S Vincent e Grenadine	0	Libano	0				
Somalia	0	Canada	0	Palestina	0				
Mali	0	Messico	0	Kazakhstan	0				
Angola	0			Tagikistan	2				
Rep Dem del Congo	0			Turkmenistan	0				
Uganda	3			Striscia di Gaza	0				
Sierra Leone	0			Uzbekistan	0				
Togo	0			Arabia Saudita	0				
Zimbabwe	0			Giordania	0				
Kenia	0			Yemen	0				
Libia	0			Giappone	0				
Tanzania	0			Singapore	0				
Capo Verde	0			Vietnam	0				
Madagascar	0								
Benin	0								
Burundi	0								
Ciad	0								
Gabon	1								
Gambia	0								
Mozambico	0								
Namibia	0								
Rep Centrafricana	0								
Rep Sudafricana	0								

4.7 Indicare il numero di tesserini STP attivi al 30 aprile 2010 suddivisi per fasce di età e per genere

≥ 0 - < 6	M	20	F	16	≥ 6 - < 14	M	3	F	4	≥ 14 - < 18	M	6	F	2	≥ 18	M	29	F	22
-----------	---	----	---	----	------------	---	---	---	---	-------------	---	---	---	---	------	---	----	---	----

Referente

Nome e Cognome

Monica Fabbri

e-mail

monica.fabbri@ausl.ra.it

n° telefono

0543 601232

1.1 Esiste un servizio di mediazione linguistico-culturale

si

1.2 Se sì, esiste

1.2.1 Una presenza fissa: attività continuativa in una sede prestabilita

si

1.2.2 Uno sportello informativo

si

1.2.3 Un intervento programmato: presenza pianificata di settimana in settimana

si

1.2.4 Un intervento urgente: gli operatori sanitari dispongono di una tabella con disponibilità di reperibilità e numeri telefonici dei mediatori

si

1.2.5 Un intervento telefonico: un servizio telefonico di interpretariato

si

1.2.6 Un servizio di traduzione di materiale informativo/documentazione

si

2.1 Cosa viene garantito agli stranieri temporaneamente presenti (STP) che accedono ai servizi sanitari

2.1.1 Informazioni su organizzazione e fornitura servizi

si

2.1.2 Materiali informativi multilingua

si

2.1.3 Servizio di mediazione linguistico-culturale

si

2.1.4 Informazioni sui diritti per la tutela della salute

si

2.1.5 Altro

no

-

2.2 Esistono strutture ambulatoriali dedicate che erogano prestazioni sanitarie agli STP che accedono ai servizi sanitari sì n° 2

2.3 Se sì, per ogni struttura ambulatoriale dedicata specificare

2.3.1 Denominazione e ubicazione della struttura

Denominazione Ubicazione

2.3.2 Totale giorni e ore di apertura settimanale della struttura

Totale giorni di apertura settimanale Totale ore di apertura settimanale

2.3.3 Professionisti che lavorano nella struttura

Mediatori sì n° Medici sì n° Infermieri sì n° Nota

Altri professionisti sì n°

2.3.4 Modalità di accesso alla struttura

Libero Accesso sì Appuntamento sì Altro no

2.3.5 Tipologia di assistenza sanitaria erogata nella struttura

Visite mediche sì Farmaci sì Assistenza infermieristica sì Assistenza consultoriale sì

Profilassi e vaccinazioni sì Esami diagnostici sì Interventi di educazione/promozione della salute sì

Altro no

2.3.6 Prime tre più numerose aree/paesi di provenienza degli STP che accedono alla struttura (anno 2009)

2.3.1 Denominazione e ubicazione della struttura

Denominazione Ubicazione

2.3.2 Totale giorni e ore di apertura settimanale della struttura

Totale giorni di apertura settimanale Totale ore di apertura settimanale

2.3.3 Professionisti che lavorano nella struttura

Mediatori sì n° Medici sì n° Infermieri no n° Nota

Altri professionisti sì n°

2.3.4 Modalità di accesso alla struttura

Libero Accesso sì Appuntamento sì Altro no

2.3.5 Tipologia di assistenza sanitaria erogata nella struttura

Visite mediche sì Farmaci no Assistenza infermieristica no Assistenza consultoriale sì

Profilassi e vaccinazioni no Esami diagnostici sì Interventi di educazione/promozione della salute sì

Altro no

2.3.6 Prime tre più numerose aree/paesi di provenienza degli STP che accedono alla struttura (anno 2009)

Note

2.4 Relativamente all'organizzazione dell'erogazione dei servizi sanitari, ci sono convenzioni con associazioni/organizzazioni/enti locali

si

2.5 Se sì, con

Associazioni di Volontariato

si

ONG

no

ONLUS

no

Enti locali

no

Altri enti/associazioni

si

CRI

3.1 Quale principale aspetto delle generali condizioni di vita degli STP ha il maggior impatto sulla loro salute

Condizioni lavorative non ottimali

3.2 Quale principale ragione ostacola l'accesso ai servizi sanitari degli STP

Timore di essere segnalati all'autorità giudiziaria

3.3 Quale principale problematica gli operatori incontrano nell'assistenza agli STP

Linguistica

3.4 Quali possibili cambiamenti potrebbero migliorare l'accesso ai servizi sanitari da parte degli STP

Istituzione di tavoli di confronto tra i Comuni della Provincia e l'Azienda Usi per iniziative volte a facilitare la comprensione dei percorsi burocratico/amministrativi sia sociali che sanitari

3.5 Relativamente all'assistenza sanitaria erogata agli STP, sono state attivate iniziative specifiche

si

3.5.1 Se sì, specificare le iniziative

Progettazione di un depliant informativo multilingue del servizio di accoglienza e mediazione da distribuire presso i Punti informativi/portinerie aziendali. Istituzione di un protocollo d'intesa tra il comune di Ravenna e l'Az. Usi per migliorare e semplificare l'accesso consapevole ai servizi sanitari e sociosanitari da parte dei cittadini stranieri e la costruzione di strumenti multilingue condivisi

3.6 Relativamente all'assistenza sanitaria erogata agli STP, sono stati attivati progetti specifici

si

3.6.1 Se sì, specificare i progetti

Costituzione di una rete aziendale organizzata a più livelli afferenti ad un'unica responsabilità; individuazione di facilitatori della mediazione tra il personale sanitario; presenza fissa nelle sedi ospedaliere e distrettuali del territorio aziendale di mediatori che garantiscono continuità del servizio; Coordinamento e potenziamento delle attività urgenti e telefoniche

Azienda USL Ravenna

4.1 I tesserini STP vengono emessi da sportelli amministrativi ubicati presso l'ospedale

si

4.1.1 Se si, specificare ospedale, luogo, totale ore e giorni di apertura settimanale dello sportello

Ospedale	Luogo	n ° ore di apertura	n ° gg di apertura
Presidio Ospedaliero (accettaz. ricoveri/tariffaz.)	Faenza	54,00	6
Presidio Ospedaliero (accettaz. ricoveri/tariffaz.)	Lugo	30,00	6
Presidio Ospedaliero (accettaz. ricoveri/tariffaz.)	Ravenna	30,00	6

4.2 I tesserini STP vengono emessi da sportelli distrettuali (es. CUP, Poliambulatori, sedi di associazioni)

si

4.2.1 Se si, specificare CUP, Poliambulatorio, sede di associazione, luogo, totale ore e giorni di apertura settimanale dello sportello

CUP, Poliambulatorio, sede di associazione	Luogo	n ° ore di apertura	n ° gg di apertura
CUP	Lugo	30,00	6
CUP	Faenza	30,00	6
Ambulatorio	Ravenna	15,00	4
CUP	Ravenna	30,00	6

Azienda USL Ravenna

4.3 Indicare il numero totale di tesserini STP rilasciati nell'anno 2009

543

4.4 Relativamente ai tesserini STP (di cui al punto 4.3), indicare il numero di tesserini STP rinnovati

241

4.5 Relativamente ai tesserini STP (di cui al punto 4.3), suddividerli per fasce di età e per genere

≥ 0 - < 6	M	9	F	17	≥ 6 - < 14	M	10	F	8	≥ 14 - < 18	M	21	F	6	≥ 18	M	269	F	203
-----------	---	---	---	----	------------	---	----	---	---	-------------	---	----	---	---	------	---	-----	---	-----

4.6 Relativamente ai tesserini STP (di cui al punto 4.3), suddividerli per paese di provenienza

Africa		Americhe		Asia		Europa		Altro	
Marocco	65	Brasile	23	Cina	5	Moldavia	84	nazionalità non registrata	16
Nigeria	43	Perù	0	Pakistan	0	Ucraina	49		
Tunisia	22	Ecuador	0	Georgia	0	Albania	51		
Senegal	112	Colombia	1	Russia	6	Serbia-Montenegro	16		
Egitto	1	Rep Dominicana	2	Bangladesh	11	Romania	0		
Ghana	0	Venezuela	0	India	0	Bosnia-Herzegovina	0		
Camerun	3	Uruguay	0	Filippine	0	Bielorussia	8		
Algeria	3	Argentina	0	Sri Lanka	0	Croazia	1		
Eritrea	0	Bolivia	0	Turchia	0	Macedonia	3		
Costa d'Avorio	2	Cile	0	Afghanistan	5	Kosovo	0		
Etiopia	0	Paraguay	0	Kirghizistan	0	Bulgaria	0		
Guinea	0	Cuba	1	Iraq	0	Lettonia	0		
Sudan	0	Stati Uniti d'America	0	Israele	0	Lituania	0		
Liberia	1	Dominica	0	Siria	0	Polonia	0		
Niger	0	Honduras	0	Iran	0	Repubblica Ceca	1		
Rep del Congo	0	El Salvador	0	Taiwan	0	Slovacchia	0		
Burkina Faso	0	Guatemala	0	Azerbaijan	0				
Mauritius	0	S Vincent e Grenadine	0	Libano	0				
Somalia	0	Canada	0	Palestina	0				
Mali	0	Messico	1	Kazakhstan	1				
Angola	2			Tagikistan	0				
Rep Dem del Congo	0			Turkmenistan	0				
Uganda	0			Striscia di Gaza	0				
Sierra Leone	0			Uzbekistan	0				
Togo	0			Arabia Saudita	1				
Zimbabwe	0			Giordania	0				
Kenia	0			Yemen	0				
Libia	1			Giappone	0				
Tanzania	0			Singapore	0				
Capo Verde	0			Vietnam	0				
Madagascar	0								
Benin	0								
Burundi	0								
Ciad	1								
Gabon	0								
Gambia	0								
Mozambico	0								
Namibia	1								
Rep Centrafricana	0								
Rep Sudafricana	0								

4.7 Indicare il numero di tesserini STP attivi al 30 aprile 2010 suddivisi per fasce di età e per genere

≥ 0 - < 6	M	10	F	6	≥ 6 - < 14	M	1	F	1	≥ 14 - < 18	M	6	F	2	≥ 18	M	95	F	61
-----------	---	----	---	---	------------	---	---	---	---	-------------	---	---	---	---	------	---	----	---	----

Referente

Nome e Cognome

Andrea Bognesi

e-mail

a.bognesi@ausl.fo.it

n° telefono

0543 733574

1.1 Esiste un servizio di mediazione linguistico-culturale

si

1.2 Se sì, esiste

1.2.1 Una presenza fissa: attività continuativa in una sede prestabilita

si

1.2.2 Uno sportello informativo

no

1.2.3 Un intervento programmato: presenza pianificata di settimana in settimana

si

1.2.4 Un intervento urgente: gli operatori sanitari dispongono di una tabella con disponibilità di reperibilità e numeri telefonici dei mediatori

si

1.2.5 Un intervento telefonico: un servizio telefonico di interpretariato

si

1.2.6 Un servizio di traduzione di materiale informativo/documentazione

si

2.1 Cosa viene garantito agli stranieri temporaneamente presenti (STP) che accedono ai servizi sanitari

2.1.1 Informazioni su organizzazione e fornitura servizi

si

2.1.2 Materiali informativi multilingua

si

2.1.3 Servizio di mediazione linguistico-culturale

si

2.1.4 Informazioni sui diritti per la tutela della salute

si

2.1.5 Altro

si

Sono garantite agli STP le stesse informazioni fornite agli stranieri residenti attraverso la rete degli sportelli di prima accoglienza anche non gestiti dall'AUSL, l'Ufficio Anagrafe Sanitaria che cura il rilascio del tesserino STP, l'accesso diretto agli sportelli dei servizi

2.2 Esistono strutture ambulatoriali dedicate che erogano prestazioni sanitarie agli STP che accedono ai servizi sanitari sì n° 2

2.3 Se sì, per ogni struttura ambulatoriale dedicata specificare

2.3.1 Denominazione e ubicazione della struttura

Denominazione Ubicazione

2.3.2 Totale giorni e ore di apertura settimanale della struttura

Totale giorni di apertura settimanale Totale ore di apertura settimanale

2.3.3 Professionisti che lavorano nella struttura

Mediatori no n° Medici sì n° Infermieri sì n° Nota

Altri professionisti sì n°

2.3.4 Modalità di accesso alla struttura

Libero Accesso sì Appuntamento no Altro no

2.3.5 Tipologia di assistenza sanitaria erogata nella struttura

Visite mediche sì Farmaci sì Assistenza infermieristica sì Assistenza consultoriale no

Profilassi e vaccinazioni no Esami diagnostici sì Interventi di educazione/promozione della salute no

Altro no

2.3.6 Prime tre più numerose aree/paesi di provenienza degli STP che accedono alla struttura (anno 2009)

2.3.1 Denominazione e ubicazione della struttura

Denominazione Ubicazione

2.3.2 Totale giorni e ore di apertura settimanale della struttura

Totale giorni di apertura settimanale Totale ore di apertura settimanale

2.3.3 Professionisti che lavorano nella struttura

Mediatori sì n° Medici sì n° Infermieri sì n° Nota

Altri professionisti sì n°

2.3.4 Modalità di accesso alla struttura

Libero Accesso sì Appuntamento no Altro no

2.3.5 Tipologia di assistenza sanitaria erogata nella struttura

Visite mediche sì Farmaci no Assistenza infermieristica sì Assistenza consultoriale sì

Profilassi e vaccinazioni sì Esami diagnostici sì Interventi di educazione/promozione della salute sì

Altro no

2.3.6 Prime tre più numerose aree/paesi di provenienza degli STP che accedono alla struttura (anno 2009)

Note

2.4 Relativamente all'organizzazione dell'erogazione dei servizi sanitari, ci sono convenzioni con associazioni/organizzazioni/enti locali

si

2.5 Se sì, con

Associazioni di Volontariato si

ONG no

ONLUS no

Enti locali no

Altri enti/associazioni no -

3.1 Quale principale aspetto delle generali condizioni di vita degli STP ha il maggior impatto sulla loro salute

L'impatto sulla salute è plurifattoriale: stante i numeri molto bassi e l'estrema eterogeneità degli STP (etnia, genere, aspettative, cultura, lingua, tempi di permanenza) è impossibile fornire valutazioni attendibili e riferibili alle generalità dei soggetti

3.2 Quale principale ragione ostacola l'accesso ai servizi sanitari degli STP

Trattandosi in genere di cittadini scarsamente integrati o di recente immigrazione è verosimile che tutte le risposte siano corrette. Nutriamo però forti dubbi sull'attendibilità e sulla significatività di questo tipo di informazioni

3.3 Quale principale problematica gli operatori incontrano nell'assistenza agli STP

Trattandosi in genere di cittadini scarsamente integrati o di recente immigrazione è verosimile che tutte le risposte siano corrette. Nutriamo però forti dubbi sull'attendibilità e sulla significatività di questo tipo di informazioni

3.4 Quali possibili cambiamenti potrebbero migliorare l'accesso ai servizi sanitari da parte degli STP

Integrazione reti e sportelli informativi. Effettivo riconoscimento del diritto alla salute, anche attraverso il miglioramento della conoscenza dei servizi sanitari e della modalità per accedervi. Per quanto riguarda la disponibilità di strumenti informativi in lingua, la possibilità di collaborazioni e un maggiore coordinamento fra le AUSL a livello regionale potrebbero consentire economie di scala e un sensibile miglioramento di tempi, costi e qualità dei materiali in lingua.

3.5 Relativamente all'assistenza sanitaria erogata agli STP, sono state attivate iniziative specifiche

si

3.5.1 Se sì, specificare le iniziative

Attivazione ambulatorio persone in difficoltà rivolto agli stranieri irregolari. Produzione di strumenti informativi in lingua utili nei percorsi diagnostico-terapeutici

3.6 Relativamente all'assistenza sanitaria erogata agli STP, sono stati attivati progetti specifici

si

3.6.1 Se sì, specificare i progetti

Aggiornamento della Intranet aziendale dedicata alla salute dei cittadini stranieri immigrati. In corso di realizzazione il progetto di una nuova sezione del sito web aziendale rivolta alla popol. immigrata. Campagna informativa Percorso Nascita rivolta alle donne immigrate, in collaborazione con il Comune di Forlì: in parallelo con la revisione dei protocolli diagnostici e terapeutici curata dai servizi competenti, individuazione dei bisogni informativi nelle varie fasi del percorso, predisposizione e traduzione degli strumenti informativi necessari. Progetto PASS in collaborazione con INMP per la promozione dell'accesso della popolazione immigrata ai servizi sociosanitari e lo sviluppo delle attività di informazione ed orientamento sociosanitario; il progetto prevede un percorso formativo specialistico per 2 mediatori linguistico-culturali in servizi transculturali dell'ASL, dedicati ad attività di accoglienza, informazione ed orientamento sociosanitario della popol. immigrata, con l'obiettivo di rendere i mediatori formati in grado di svolgere, a loro volta, attività di formazione e tutoraggio nei confronti di altri mediatori, così da realizzare una formazione a cascata. Progetto Violenza sulle donne e contrasto alle pratiche di mutilazioni genitali femminili (in fase di istruttoria), con finalità principale la formazione degli operat. sanit. e delle reti sociali sul tema delle mutilazioni genitali femminili, della loro prevenzione e delle modalità di presa in carico delle donne e delle loro famiglie, tramite interventi di informazione e sensibilizzazione, ricerche documentali, sperimentazione di interventi, organizzazione di eventi di confronto e discussione

Azienda USL Forlì

4.1 I tesserini STP vengono emessi da sportelli amministrativi ubicati presso l'ospedale

si

4.1.1 Se sì, specificare ospedale, luogo, totale ore e giorni di apertura settimanale dello sportello

Ospedale	Luogo	n ° ore di apertura	n ° gg di apertura
Osp. di Santa Sofia (accettaz. san.)	Santa Sofia	36,00	6
Osp. di Forlimpopoli (accettaz. san.)	Forlimpopoli	32,00	6
Osp. Morgagni-Pierantoni (accettaz. san.)	Forlì	31,30	6

4.2 I tesserini STP vengono emessi da sportelli distrettuali (es. CUP, Poliambulatori, sedi di associazioni)

si

4.2.1 Se sì, specificare CUP, Poliambulatorio, sede di associazione, luogo, totale ore e giorni di apertura settimanale dello sportello

CUP, Poliambulatorio, sede di associazione	Luogo	n ° ore di apertura	n ° gg di apertura
Sportello Anagrafe Sanitaria	Forlì	36,00	6

Azienda USL Forlì

4.3 Indicare il numero totale di tesserini STP rilasciati nell'anno 2009

39

4.4 Relativamente ai tesserini STP (di cui al punto 4.3), indicare il numero di tesserini STP rinnovati

4

4.5 Relativamente ai tesserini STP (di cui al punto 4.3), suddividerli per fasce di età e per genere

≥ 0 - < 6	M	1	F	7	≥ 6 - < 14	M	1	F	0	≥ 14 - < 18	M	0	F	0	≥ 18	M	12	F	18
-----------	---	---	---	---	------------	---	---	---	---	-------------	---	---	---	---	------	---	----	---	----

4.6 Relativamente ai tesserini STP (di cui al punto 4.3), suddividerli per paese di provenienza

Africa		Americhe		Asia		Europa		Altro	
Marocco	4	Brasile	0	Cina	5	Moldavia	1	nazionalità non registrata	0
Nigeria	10	Perù	0	Pakistan	0	Ucraina	3		
Tunisia	3	Ecuador	0	Georgia	0	Albania	3		
Senegal	5	Colombia	0	Russia	0	Serbia-Montenegro	0		
Egitto	0	Rep Dominicana	0	Bangladesh	0	Romania	0		
Ghana	0	Venezuela	0	India	0	Bosnia-Herzegovina	2		
Camerun	0	Uruguay	0	Filippine	0	Bielorussia	0		
Algeria	1	Argentina	0	Sri Lanka	0	Croazia	0		
Eritrea	0	Bolivia	0	Turchia	0	Macedonia	0		
Costa d'Avorio	0	Cile	0	Afghanistan	0	Kosovo	0		
Etiopia	0	Paraguay	0	Kirghizistan	0	Bulgaria	0		
Guinea	0	Cuba	0	Iraq	0	Lettonia	0		
Sudan	0	Stati Uniti d'America	0	Israele	0	Lituania	0		
Liberia	0	Dominica	0	Siria	0	Polonia	0		
Niger	0	Honduras	0	Iran	0	Repubblica Ceca	0		
Rep del Congo	0	El Salvador	0	Taiwan	0	Slovacchia	0		
Burkina Faso	2	Guatemala	0	Azerbaijan	0				
Mauritius	0	S Vincent e Grenadine	0	Libano	0				
Somalia	0	Canada	0	Palestina	0				
Mali	0	Messico	0	Kazakhstan	0				
Angola	0			Tagikistan	0				
Rep Dem del Congo	0			Turkmenistan	0				
Uganda	0			Striscia di Gaza	0				
Sierra Leone	0			Uzbekistan	0				
Togo	0			Arabia Saudita	0				
Zimbabwe	0			Giordania	0				
Kenia	0			Yemen	0				
Libia	0			Giappone	0				
Tanzania	0			Singapore	0				
Capo Verde	0			Vietnam	0				
Madagascar	0								
Benin	0								
Burundi	0								
Ciad	0								
Gabon	0								
Gambia	0								
Mozambico	0								
Namibia	0								
Rep Centrafricana	0								
Rep Sudafricana	0								

4.7 Indicare il numero di tesserini STP attivi al 30 aprile 2010 suddivisi per fasce di età e per genere

≥ 0 - < 6	M	0	F	2	≥ 6 - < 14	M	0	F	0	≥ 14 - < 18	M	0	F	0	≥ 18	M	0	F	2
-----------	---	---	---	---	------------	---	---	---	---	-------------	---	---	---	---	------	---	---	---	---

Referente

Nome e Cognome

Anna Maria Piraccini

e-mail

ampiraccini@ausl-cesena.emr.it

n° telefono

0547 352390

1.1 Esiste un servizio di mediazione linguistico-culturale

si

1.2 Se si, esiste

1.2.1 Una presenza fissa: attività continuativa in una sede prestabilita

si

1.2.2 Uno sportello informativo

si

1.2.3 Un intervento programmato: presenza pianificata di settimana in settimana

si

1.2.4 Un intervento urgente: gli operatori sanitari dispongono di una tabella con disponibilità di reperibilità e numeri telefonici dei mediatori

si

1.2.5 Un intervento telefonico: un servizio telefonico di interpretariato

si

1.2.6 Un servizio di traduzione di materiale informativo/documentazione

si

2.1 Cosa viene garantito agli stranieri temporaneamente presenti (STP) che accedono ai servizi sanitari

2.1.1 Informazioni su organizzazione e fornitura servizi

si

2.1.2 Materiali informativi multilingua

si

2.1.3 Servizio di mediazione linguistico-culturale

si

2.1.4 Informazioni sui diritti per la tutela della salute

si

2.1.5 Altro

no

-

2.2 Esistono strutture ambulatoriali dedicate che erogano prestazioni sanitarie agli STP che accedono ai servizi sanitari

no n° 0

2.3 Se sì, per ogni struttura ambulatoriale dedicata specificare

2.3.1 Denominazione e ubicazione della struttura

Denominazione Ubicazione

2.3.2 Totale giorni e ore di apertura settimanale della struttura

Totale giorni di apertura settimanale Totale ore di apertura settimanale

2.3.3 Professionisti che lavorano nella struttura

Mediatori n° Medici n° Infermieri n° Nota

Altri professionisti n°

2.3.4 Modalità di accesso alla struttura

Libero Accesso Appuntamento Altro

2.3.5 Tipologia di assistenza sanitaria erogata nella struttura

Visite mediche Farmaci Assistenza infermieristica Assistenza consultoriale

Profilassi e vaccinazioni Esami diagnostici Interventi di educazione/promozione della salute

Altro

2.3.6 Prime tre più numerose aree/paesi di provenienza degli STP che accedono alla struttura (anno 2009)

1 2 3

Note

2.4 Relativamente all'organizzazione dell'erogazione dei servizi sanitari, ci sono convenzioni con associazioni/organizzazioni/enti locali

2.5 Se sì, con

Associazioni di Volontariato

ONG

ONLUS

Enti locali

Altri enti/associazioni -

3.1 Quale principale aspetto delle generali condizioni di vita degli STP ha il maggior impatto sulla loro salute

Condizioni abitative disagiate

3.2 Quale principale ragione ostacola l'accesso ai servizi sanitari degli STP

Timore di essere segnalati all'autorità giudiziaria

3.3 Quale principale problematica gli operatori incontrano nell'assistenza agli STP

Linguistica

3.4 Quali possibili cambiamenti potrebbero migliorare l'accesso ai servizi sanitari da parte degli STP

Una diversa politica dell'immigrazione, un maggiore investimento per la mediazione linguistica e per la formazione degli operatori

3.5 Relativamente all'assistenza sanitaria erogata agli STP, sono state attivate iniziative specifiche

3.5.1 Se sì, specificare le iniziative

Approvate LINEE GUIDA per l'assistenza sanitaria agli stranieri irregolari, con le quali sono state definite le modalità di accesso al servizio e le tipologie di prestazioni erogabili

3.6 Relativamente all'assistenza sanitaria erogata agli STP, sono stati attivati progetti specifici

3.6.1 Se sì, specificare i progetti

Per le cure di 1° livello gli irregolari accedono agli ambulatori dei MMG, previa stipulazione di accordi integrativi locali. I minori invece accedono alle strutture pediatriche dell'AUSL

Azienda USL Cesena

4.1 I tesserini STP vengono emessi da sportelli amministrativi ubicati presso l'ospedale

si

4.1.1 Se sì, specificare ospedale, luogo, totale ore e giorni di apertura settimanale dello sportello

Ospedale	Luogo	n ° ore di apertura	n ° gg di apertura
Osp. Bufalini (uff. accettazione ricoveri)	Cesena	36,00	5

4.2 I tesserini STP vengono emessi da sportelli distrettuali (es. CUP, Poliambulatori, sedi di associazioni)

si

4.2.1 Se sì, specificare CUP, Poliambulatorio, sede di associazione, luogo, totale ore e giorni di apertura settimanale dello sportello

CUP, Poliambulatorio, sede di associazione	Luogo	n ° ore di apertura	n ° gg di apertura
Sportello unico	Gambettola	36,00	6
Sportello unico	San Piero in Bagno	44,00	6
Sportello unico	Mercato Saraceno	42,30	6
Sportello unico	Cesenatico	58,00	6
Sportello unico	Savignano	58,00	6
Sportello unico	Cesena	58,00	6

Azienda USL Cesena

4.3 Indicare il numero totale di tesserini STP rilasciati nell'anno 2009

136

4.4 Relativamente ai tesserini STP (di cui al punto 4.3), indicare il numero di tesserini STP rinnovati

19

4.5 Relativamente ai tesserini STP (di cui al punto 4.3), suddividerli per fasce di età e per genere

≥ 0 - < 6	M	5	F	8	≥ 6 - < 14	M	1	F	0	≥ 14 - < 18	M	0	F	0	≥ 18	M	53	F	69
-----------	---	---	---	---	------------	---	---	---	---	-------------	---	---	---	---	------	---	----	---	----

4.6 Relativamente ai tesserini STP (di cui al punto 4.3), suddividerli per paese di provenienza

Africa		Americhe		Asia		Europa		Altro	
Marocco	29	Brasile	2	Cina	13	Moldavia	13	nazionalità non registrata	0
Nigeria	5	Perù	0	Pakistan	0	Ucraina	17		
Tunisia	2	Ecuador	1	Georgia	0	Albania	22		
Senegal	22	Colombia	0	Russia	2	Serbia-Montenegro	1		
Egitto	0	Rep Dominicana	0	Bangladesh	2	Romania	0		
Ghana	0	Venezuela	0	India	0	Bosnia-Herzegovina	0		
Camerun	0	Uruguay	0	Filippine	0	Bielorussia	2		
Algeria	0	Argentina	0	Sri Lanka	0	Croazia	0		
Eritrea	0	Bolivia	1	Turchia	0	Macedonia	0		
Costa d'Avorio	0	Cile	0	Afghanistan	0	Kosovo	0		
Etiopia	0	Paraguay	0	Kirghizistan	0	Bulgaria	0		
Guinea	0	Cuba	1	Iraq	0	Lettonia	0		
Sudan	0	Stati Uniti d'America	0	Israele	0	Lituania	0		
Liberia	0	Dominica	0	Siria	0	Polonia	0		
Niger	0	Honduras	0	Iran	0	Repubblica Ceca	0		
Rep del Congo	0	El Salvador	0	Taiwan	0	Slovacchia	0		
Burkina Faso	0	Guatemala	0	Azerbaijan	0				
Mauritius	0	S Vincent e Grenadine	0	Libano	1				
Somalia	0	Canada	0	Palestina	0				
Mali	0	Messico	0	Kazakhstan	0				
Angola	0			Tagikistan	0				
Rep Dem del Congo	0			Turkmenistan	0				
Uganda	0			Striscia di Gaza	0				
Sierra Leone	0			Uzbekistan	0				
Togo	0			Arabia Saudita	0				
Zimbabwe	0			Giordania	0				
Kenia	0			Yemen	0				
Libia	0			Giappone	0				
Tanzania	0			Singapore	0				
Capo Verde	0			Vietnam	0				
Madagascar	0								
Benin	0								
Burundi	0								
Ciad	0								
Gabon	0								
Gambia	0								
Mozambico	0								
Namibia	0								
Rep Centrafricana	0								
Rep Sudafricana	0								

4.7 Indicare il numero di tesserini STP attivi al 30 aprile 2010 suddivisi per fasce di età e per genere

≥ 0 - < 6	M	5	F	6	≥ 6 - < 14	M	2	F	0	≥ 14 - < 18	M	0	F	2	≥ 18	M	50	F	52
-----------	---	---	---	---	------------	---	---	---	---	-------------	---	---	---	---	------	---	----	---	----

Referente

Nome e Cognome

Antonella Rossi

e-mail

Antonella.Rossi@auslm.net

n° telefono

0541 707314

1.1 Esiste un servizio di mediazione linguistico-culturale

si

1.2 Se si, esiste

1.2.1 Una presenza fissa: attività continuativa in una sede prestabilita

si

1.2.2 Uno sportello informativo

si

1.2.3 Un intervento programmato: presenza pianificata di settimana in settimana

si

1.2.4 Un intervento urgente: gli operatori sanitari dispongono di una tabella con disponibilità di reperibilità e numeri telefonici dei mediatori

no

1.2.5 Un intervento telefonico: un servizio telefonico di interpretariato

no

1.2.6 Un servizio di traduzione di materiale informativo/documentazione

no

2.1 Cosa viene garantito agli stranieri temporaneamente presenti (STP) che accedono ai servizi sanitari

2.1.1 Informazioni su organizzazione e fornitura servizi

si

2.1.2 Materiali informativi multilingua

si

2.1.3 Servizio di mediazione linguistico-culturale

si

2.1.4 Informazioni sui diritti per la tutela della salute

si

2.1.5 Altro no

-

2.2 Esistono strutture ambulatoriali dedicate che erogano prestazioni sanitarie agli STP che accedono ai servizi sanitari sì n° 3

2.3 Se sì, per ogni struttura ambulatoriale dedicata specificare

2.3.1 Denominazione e ubicazione della struttura

Denominazione Ubicazione

2.3.2 Totale giorni e ore di apertura settimanale della struttura

Totale giorni di apertura settimanale Totale ore di apertura settimanale

2.3.3 Professionisti che lavorano nella struttura

Mediatori sì n° Medici sì n° Infermieri sì n° Nota

Altri professionisti sì n°

2.3.4 Modalità di accesso alla struttura

Libero Accesso sì Appuntamento no Altro no

2.3.5 Tipologia di assistenza sanitaria erogata nella struttura

Visite mediche sì Farmaci sì Assistenza infermieristica sì Assistenza consultoriale sì

Profilassi e vaccinazioni sì Esami diagnostici sì Interventi di educazione/promozione della salute sì

Altro no

2.3.6 Prime tre più numerose aree/paesi di provenienza degli STP che accedono alla struttura (anno 2009)

2.3.1 Denominazione e ubicazione della struttura

Denominazione Ubicazione

2.3.2 Totale giorni e ore di apertura settimanale della struttura

Totale giorni di apertura settimanale Totale ore di apertura settimanale

2.3.3 Professionisti che lavorano nella struttura

Mediatori sì n° Medici sì n° Infermieri sì n° Nota

Altri professionisti sì n°

2.3.4 Modalità di accesso alla struttura

Libero Accesso sì Appuntamento no Altro sì

2.3.5 Tipologia di assistenza sanitaria erogata nella struttura

Visite mediche sì Farmaci sì Assistenza infermieristica no Assistenza consultoriale sì

Profilassi e vaccinazioni sì Esami diagnostici sì Interventi di educazione/promozione della salute sì

Altro sì

2.3.6 Prime tre più numerose aree/paesi di provenienza degli STP che accedono alla struttura (anno 2009)

2.3.1 Denominazione e ubicazione della struttura

Denominazione Ubicazione

2.3.2 Totale giorni e ore di apertura settimanale della struttura

Totale giorni di apertura settimanale Totale ore di apertura settimanale

2.3.3 Professionisti che lavorano nella struttura

Mediatori n° Medici n° Infermieri n° Nota

Altri professionisti n°

2.3.4 Modalità di accesso alla struttura

Libero Accesso Appuntamento Altro

2.3.5 Tipologia di assistenza sanitaria erogata nella struttura

Visite mediche Farmaci Assistenza infermieristica Assistenza consultoriale

Profilassi e vaccinazioni Esami diagnostici Interventi di educazione/promozione della salute

Altro

2.3.6 Prime tre più numerose aree/paesi di provenienza degli STP che accedono alla struttura (anno 2009)

<input type="text" value="1"/>	<input type="text" value="ucraina"/>	<input type="text" value="2"/>	<input type="text" value="romania"/>	<input type="text" value="3"/>	<input type="text" value="cina"/>
--------------------------------	--------------------------------------	--------------------------------	--------------------------------------	--------------------------------	-----------------------------------

Note

2.4 Relativamente all'organizzazione dell'erogazione dei servizi sanitari, ci sono convenzioni con associazioni/organizzazioni/enti locali

si

2.5 Se sì, con

Associazioni di Volontariato

no

ONG

no

ONLUS

no

Enti locali

no

Altri enti/associazioni

si

Associazione Papa Giovanni XXIII

3.1 Quale principale aspetto delle generali condizioni di vita degli STP ha il maggior impatto sulla loro salute

Condizioni abitative disagiate

3.2 Quale principale ragione ostacola l'accesso ai servizi sanitari degli STP

Timore di essere segnalati all'autorità giudiziaria

3.3 Quale principale problematica gli operatori incontrano nell'assistenza agli STP

Burocratica

3.4 Quali possibili cambiamenti potrebbero migliorare l'accesso ai servizi sanitari da parte degli STP

Uniformità in campo Regionale e Aziendale da parte degli operatori che erogano gli S.T.P. - Ampliamento della fascia oraria ambulatoriale nelle ore pomeridiane

3.5 Relativamente all'assistenza sanitaria erogata agli STP, sono state attivate iniziative specifiche

no

3.5.1 Se sì, specificare le iniziative

-

3.6 Relativamente all'assistenza sanitaria erogata agli STP, sono stati attivati progetti specifici

no

3.6.1 Se sì, specificare i progetti

-

Azienda USL Rimini

4.1 I tesserini STP vengono emessi da sportelli amministrativi ubicati presso l'ospedale

si

4.1.1 Se sì, specificare ospedale, luogo, totale ore e giorni di apertura settimanale dello sportello

Ospedale	Luogo	n ° ore di apertura	n ° gg di apertura
Osp. Infermi (uff. stranieri)	Rimini	36,00	6

4.2 I tesserini STP vengono emessi da sportelli distrettuali (es. CUP, Poliambulatori, sedi di associazioni)

si

4.2.1 Se sì, specificare CUP, Poliambulatorio, sede di associazione, luogo, totale ore e giorni di apertura settimanale dello sportello

CUP, Poliambulatorio, sede di associazione	Luogo	n ° ore di apertura	n ° gg di apertura
Consultorio di Riccione	Riccione	4,00	1
Consultorio Celle	Rimini	4,00	1
Amb. Extra-Cee	Rimini	12,00	3

Azienda USL Rimini

4.3 Indicare il numero totale di tesserini STP rilasciati nell'anno 2009

398

4.4 Relativamente ai tesserini STP (di cui al punto 4.3), indicare il numero di tesserini STP rinnovati

78

4.5 Relativamente ai tesserini STP (di cui al punto 4.3), suddividerli per fasce di età e per genere

≥ 0 - < 6	M	14	F	12	≥ 6 - < 14	M	3	F	9	≥ 14 - < 18	M	2	F	3	≥ 18	M	118	F	237
-----------	---	----	---	----	------------	---	---	---	---	-------------	---	---	---	---	------	---	-----	---	-----

4.6 Relativamente ai tesserini STP (di cui al punto 4.3), suddividerli per paese di provenienza

Africa		Americhe		Asia		Europa		Altro	
Marocco	17	Brasile	11	Cina	37	Moldavia	51	nazionalità non registrata	0
Nigeria	18	Perù	8	Pakistan	1	Ucraina	99		
Tunisia	9	Ecuador	4	Georgia	1	Albania	29		
Senegal	29	Colombia	2	Russia	31	Serbia-Montenegro	1		
Egitto	1	Rep Dominicana	0	Bangladesh	6	Romania	0		
Ghana	0	Venezuela	5	India	1	Bosnia-Herzegovina	6		
Camerun	0	Uruguay	0	Filippine	0	Bielorussia	6		
Algeria	1	Argentina	4	Sri Lanka	0	Croazia	2		
Eritrea	0	Bolivia	0	Turchia	1	Macedonia	7		
Costa d'Avorio	1	Cile	0	Afghanistan	4	Kosovo	0		
Etiopia	0	Paraguay	0	Kirghizistan	2	Bulgaria	0		
Guinea	0	Cuba	0	Iraq	1	Lettonia	0		
Sudan	0	Stati Uniti d'America	0	Israele	1	Lituania	0		
Liberia	0	Dominica	0	Siria	0	Polonia	0		
Niger	0	Honduras	0	Iran	0	Repubblica Ceca	0		
Rep del Congo	0	El Salvador	0	Taiwan	0	Slovacchia	0		
Burkina Faso	0	Guatemala	0	Azerbaijan	0				
Mauritius	0	S Vincent e Grenadine	0	Libano	0				
Somalia	0	Canada	0	Palestina	0				
Mali	1	Messico	0	Kazakhstan	0				
Angola	0			Tagikistan	0				
Rep Dem del Congo	0			Turkmenistan	0				
Uganda	0			Striscia di Gaza	0				
Sierra Leone	0			Uzbekistan	0				
Togo	0			Arabia Saudita	0				
Zimbabwe	0			Giordania	0				
Kenia	0			Yemen	0				
Libia	0			Giappone	0				
Tanzania	0			Singapore	0				
Capo Verde	0			Vietnam	0				
Madagascar	0								
Benin	0								
Burundi	0								
Ciad	0								
Gabon	0								
Gambia	0								
Mozambico	0								
Namibia	0								
Rep Centrafricana	0								
Rep Sudafricana	0								

4.7 Indicare il numero di tesserini STP attivi al 30 aprile 2010 suddivisi per fasce di età e per genere

≥ 0 - < 6	M	11	F	8	≥ 6 - < 14	M	6	F	8	≥ 14 - < 18	M	2	F	2	≥ 18	M	77	F	173
-----------	---	----	---	---	------------	---	---	---	---	-------------	---	---	---	---	------	---	----	---	-----

Referente

Nome e Cognome

Michele Catelli

e-mail

Isircana@ao.pr.it

n° telefono

0521 703227

1.1 Esiste un servizio di mediazione linguistico-culturale

si

1.2 Se si, esiste

1.2.1 Una presenza fissa: attività continuativa in una sede prestabilita

no

1.2.2 Uno sportello informativo

si

1.2.3 Un intervento programmato: presenza pianificata di settimana in settimana

no

1.2.4 Un intervento urgente: gli operatori sanitari dispongono di una tabella con disponibilità di reperibilità e numeri telefonici dei mediatori

si

1.2.5 Un intervento telefonico: un servizio telefonico di interpretariato

si

1.2.6 Un servizio di traduzione di materiale informativo/documentazione

si

2.1 Cosa viene garantito agli stranieri temporaneamente presenti (STP) che accedono ai servizi sanitari

2.1.1 Informazioni su organizzazione e fornitura servizi

si

2.1.2 Materiali informativi multilingua

si

2.1.3 Servizio di mediazione linguistico-culturale

si

2.1.4 Informazioni sui diritti per la tutela della salute

si

2.1.5 Altro no

-

2.2 Esistono strutture ambulatoriali dedicate che erogano prestazioni sanitarie agli STP che accedono ai servizi sanitari

no n° 0

2.3 Se sì, per ogni struttura ambulatoriale dedicata specificare

2.3.1 Denominazione e ubicazione della struttura

Denominazione Ubicazione

2.3.2 Totale giorni e ore di apertura settimanale della struttura

Totale giorni di apertura settimanale Totale ore di apertura settimanale

2.3.3 Professionisti che lavorano nella struttura

Mediatori n° Medici n° Infermieri n° Nota

Altri professionisti n°

2.3.4 Modalità di accesso alla struttura

Libero Accesso Appuntamento Altro

2.3.5 Tipologia di assistenza sanitaria erogata nella struttura

Visite mediche Farmaci Assistenza infermieristica Assistenza consultoriale

Profilassi e vaccinazioni Esami diagnostici Interventi di educazione/promozione della salute

Altro

2.3.6 Prime tre più numerose aree/paesi di provenienza degli STP che accedono alla struttura (anno 2009)

1 2 3

Note

2.4 Relativamente all'organizzazione dell'erogazione dei servizi sanitari, ci sono convenzioni con associazioni/organizzazioni/enti locali

si

2.5 Se sì, con

Associazioni di Volontariato no

ONG no

ONLUS no

Enti locali si

Altri enti/associazioni no

-

3.1 Quale principale aspetto delle generali condizioni di vita degli STP ha il maggior impatto sulla loro salute

Condizioni abitative disagiate

3.2 Quale principale ragione ostacola l'accesso ai servizi sanitari degli STP

Scarsa conoscenza dell'offerta dei servizi sanitari

3.3 Quale principale problematica gli operatori incontrano nell'assistenza agli STP

Nessuna problematica

3.4 Quali possibili cambiamenti potrebbero migliorare l'accesso ai servizi sanitari da parte degli STP

Realizzare una capillare rete di informazioni, sinergica e costante, finalizzata alla facilitazione dell'accesso ai servizi sanitari da parte dei cittadini stranieri

3.5 Relativamente all'assistenza sanitaria erogata agli STP, sono state attivate iniziative specifiche

no

3.5.1 Se sì, specificare le iniziative

-

3.6 Relativamente all'assistenza sanitaria erogata agli STP, sono stati attivati progetti specifici

no

3.6.1 Se sì, specificare i progetti

-

Azienda OSP Parma

4.1 I tesserini STP vengono emessi da sportelli amministrativi ubicati presso l'ospedale

si

4.1.1 Se si, specificare ospedale, luogo, totale ore e giorni di apertura settimanale dello sportello

Ospedale	Luogo	n ° ore di apertura	n ° gg di apertura
Osp. Maggiore	Parma	36,00	5

4.2 I tesserini STP vengono emessi da sportelli distrettuali (es. CUP, Poliambulatori, sedi di associazioni)

no

4.2.1 Se si, specificare CUP, Poliambulatorio, sede di associazione, luogo, totale ore e giorni di apertura settimanale dello sportello

CUP, Poliambulatorio, sede di associazione	Luogo	n ° ore di apertura	n ° gg di apertura

Azienda OSP Parma

4.3 Indicare il numero totale di tesserini STP rilasciati nell'anno 2009

4.4 Relativamente ai tesserini STP (di cui al punto 4.3), indicare il numero di tesserini STP rinnovati

4.5 Relativamente ai tesserini STP (di cui al punto 4.3), suddividerli per fasce di età e per genere

≥ 0 - < 6	M	F	≥ 6 - < 14	M	F	≥ 14 - < 18	M	F	≥ 18	M	F
-----------	---	---	------------	---	---	-------------	---	---	------	---	---

4.6 Relativamente ai tesserini STP (di cui al punto 4.3), suddividerli per paese di provenienza

Africa		Americhe		Asia		Europa		Altro	
Marocco	0	Brasile	0	Cina	0	Moldavia	0	nazionalità non registrata	0
Nigeria	0	Perù	0	Pakistan	0	Ucraina	0		
Tunisia	0	Ecuador	0	Georgia	0	Albania	0		
Senegal	0	Colombia	0	Russia	0	Serbia-Montenegro	0		
Egitto	0	Rep Dominicana	0	Bangladesh	0	Romania	0		
Ghana	0	Venezuela	0	India	0	Bosnia-Herzegovina	0		
Camerun	0	Uruguay	0	Filippine	0	Bielorussia	0		
Algeria	0	Argentina	0	Sri Lanka	0	Croazia	0		
Eritrea	0	Bolivia	0	Turchia	0	Macedonia	0		
Costa d'Avorio	0	Cile	0	Afghanistan	0	Kosovo	0		
Etiopia	0	Paraguay	0	Kirghizistan	0	Bulgaria	0		
Guinea	0	Cuba	0	Iraq	0	Lettonia	0		
Sudan	0	Stati Uniti d'America	0	Israele	0	Lituania	0		
Liberia	0	Dominica	0	Siria	0	Polonia	0		
Niger	0	Honduras	0	Iran	0	Repubblica Ceca	0		
Rep del Congo	0	El Salvador	0	Taiwan	0	Slovacchia	0		
Burkina Faso	0	Guatemala	0	Azerbaijan	0				
Mauritius	0	S Vincent e Grenadine	0	Libano	0				
Somalia	0	Canada	0	Palestina	0				
Mali	0	Messico	0	Kazakhstan	0				
Angola	0			Tagikistan	0				
Rep Dem del Congo	0			Turkmenistan	0				
Uganda	0			Striscia di Gaza	0				
Sierra Leone	0			Uzbekistan	0				
Togo	0			Arabia Saudita	0				
Zimbabwe	0			Giordania	0				
Kenia	0			Yemen	0				
Libia	0			Giappone	0				
Tanzania	0			Singapore	0				
Capo Verde	0			Vietnam	0				
Madagascar	0								
Benin	0								
Burundi	0								
Ciad	0								
Gabon	0								
Gambia	0								
Mozambico	0								
Namibia	0								
Rep Centrafricana	0								
Rep Sudafricana	0								

4.7 Indicare il numero di tesserini STP attivi al 30 aprile 2010 suddivisi per fasce di età e per genere

≥ 0 - < 6	M	F	≥ 6 - < 14	M	F	≥ 14 - < 18	M	F	≥ 18	M	F
-----------	---	---	------------	---	---	-------------	---	---	------	---	---

Referente

Nome e Cognome

Loredana Cerullo

e-mail

loredana.cerullo@asmn.re.it

n° telefono

0522 296995

1.1 Esiste un servizio di mediazione linguistico-culturale

si

1.2 Se si, esiste

1.2.1 Una presenza fissa: attività continuativa in una sede prestabilita

si

1.2.2 Uno sportello informativo

si

1.2.3 Un intervento programmato: presenza pianificata di settimana in settimana

si

1.2.4 Un intervento urgente: gli operatori sanitari dispongono di una tabella con disponibilità di reperibilità e numeri telefonici dei mediatori

si

1.2.5 Un intervento telefonico: un servizio telefonico di interpretariato

si

1.2.6 Un servizio di traduzione di materiale informativo/documentazione

si

2.1 Cosa viene garantito agli stranieri temporaneamente presenti (STP) che accedono ai servizi sanitari

2.1.1 Informazioni su organizzazione e fornitura servizi

si

2.1.2 Materiali informativi multilingua

si

2.1.3 Servizio di mediazione linguistico-culturale

si

2.1.4 Informazioni sui diritti per la tutela della salute

si

2.1.5 Altro no

-

Azienda OSP Reggio Emilia

2.2 Esistono strutture ambulatoriali dedicate che erogano prestazioni sanitarie agli STP che accedono ai servizi sanitari

no n° 0

2.3 Se sì, per ogni struttura ambulatoriale dedicata specificare

2.3.1 Denominazione e ubicazione della struttura

Denominazione Ubicazione

2.3.2 Totale giorni e ore di apertura settimanale della struttura

Totale giorni di apertura settimanale Totale ore di apertura settimanale

2.3.3 Professionisti che lavorano nella struttura

Mediatori n° Medici n° Infermieri n° Nota

Altri professionisti n°

2.3.4 Modalità di accesso alla struttura

Libero Accesso Appuntamento Altro

2.3.5 Tipologia di assistenza sanitaria erogata nella struttura

Visite mediche Farmaci Assistenza infermieristica Assistenza consultoriale

Profilassi e vaccinazioni Esami diagnostici Interventi di educazione/promozione della salute

Altro

2.3.6 Prime tre più numerose aree/paesi di provenienza degli STP che accedono alla struttura (anno 2009)

1 2 3

Note

2.4 Relativamente all'organizzazione dell'erogazione dei servizi sanitari, ci sono convenzioni con associazioni/organizzazioni/enti locali

2.5 Se sì, con

Associazioni di Volontariato

ONG

ONLUS

Enti locali

Altri enti/associazioni

-

3.1 Quale principale aspetto delle generali condizioni di vita degli STP ha il maggior impatto sulla loro salute

Barriere linguistico/culturali

3.2 Quale principale ragione ostacola l'accesso ai servizi sanitari degli STP

Timore di essere segnalati all'autorità giudiziaria

3.3 Quale principale problematica gli operatori incontrano nell'assistenza agli STP

Relazionale

3.4 Quali possibili cambiamenti potrebbero migliorare l'accesso ai servizi sanitari da parte degli STP

Migliore conoscenza degli operatori del fenomeno migratorio e della legislazione relativa alla tematica in oggetto. Debuocratizzazione

3.5 Relativamente all'assistenza sanitaria erogata agli STP, sono state attivate iniziative specifiche

3.5.1 Se sì, specificare le iniziative

-

3.6 Relativamente all'assistenza sanitaria erogata agli STP, sono stati attivati progetti specifici

3.6.1 Se sì, specificare i progetti

-

Azienda OSP Reggio Emilia

4.1 I tesserini STP vengono emessi da sportelli amministrativi ubicati presso l'ospedale

si

4.1.1 Se sì, specificare ospedale, luogo, totale ore e giorni di apertura settimanale dello sportello

Ospedale	Luogo	n ° ore di apertura	n ° gg di apertura
Arcispedale S. Maria Nuova (uff. spedalità)	Reggio Emilia	45,30	6

4.2 I tesserini STP vengono emessi da sportelli distrettuali (es. CUP, Poliambulatori, sedi di associazioni)

no

4.2.1 Se sì, specificare CUP, Poliambulatorio, sede di associazione, luogo, totale ore e giorni di apertura settimanale dello sportello

CUP, Poliambulatorio, sede di associazione	Luogo	n ° ore di apertura	n ° gg di apertura

Azienda OSP Reggio Emilia

4.3 Indicare il numero totale di tesserini STP rilasciati nell'anno 2009

806

4.4 Relativamente ai tesserini STP (di cui al punto 4.3), indicare il numero di tesserini STP rinnovati

n.d.

4.5 Relativamente ai tesserini STP (di cui al punto 4.3), suddividerli per fasce di età e per genere

≥ 0 - < 6	M	31	F	24	≥ 6 - < 14	M	3	F	2	≥ 14 - < 18	M	8	F	8	≥ 18	M	419	F	311
-----------	---	----	---	----	------------	---	---	---	---	-------------	---	---	---	---	------	---	-----	---	-----

4.6 Relativamente ai tesserini STP (di cui al punto 4.3), suddividerli per paese di provenienza

Africa		Americhe		Asia		Europa		Altro	
Marocco	133	Brasile	11	Cina	128	Moldavia	60	nazionalità non registrata	0
Nigeria	78	Perù	0	Pakistan	10	Ucraina	44		
Tunisia	62	Ecuador	1	Georgia	26	Albania	52		
Senegal	13	Colombia	4	Russia	8	Serbia-Montenegro	1		
Egitto	67	Rep Dominicana	4	Bangladesh	0	Romania	0		
Ghana	26	Venezuela	3	India	12	Bosnia-Herzegovina	1		
Camerun	4	Uruguay	2	Filippine	1	Bielorussia	4		
Algeria	3	Argentina	3	Sri Lanka	6	Croazia	0		
Eritrea	0	Bolivia	0	Turchia	3	Macedonia	0		
Costa d'Avorio	3	Cile	1	Afghanistan	0	Kosovo	0		
Etiopia	1	Paraguay	0	Kirghizistan	0	Bulgaria	0		
Guinea	2	Cuba	1	Iraq	0	Lettonia	2		
Sudan	1	Stati Uniti d'America	0	Israele	0	Lituania	0		
Liberia	1	Dominica	0	Siria	1	Polonia	0		
Niger	1	Honduras	0	Iran	0	Repubblica Ceca	0		
Rep del Congo	1	El Salvador	0	Taiwan	1	Slovacchia	0		
Burkina Faso	5	Guatemala	0	Azerbaijan	0				
Mauritius	6	S Vincent e Grenadine	0	Libano	0				
Somalia	1	Canada	0	Palestina	0				
Mali	0	Messico	0	Kazakhstan	0				
Angola	0			Tagikistan	0				
Rep Dem del Congo	1			Turkmenistan	0				
Uganda	1			Striscia di Gaza	0				
Sierra Leone	2			Uzbekistan	1				
Togo	0			Arabia Saudita	0				
Zimbabwe	0			Giordania	0				
Kenia	0			Yemen	0				
Libia	0			Giappone	0				
Tanzania	0			Singapore	1				
Capo Verde	0			Vietnam	0				
Madagascar	0								
Benin	0								
Burundi	1								
Ciad	0								
Gabon	0								
Gambia	0								
Mozambico	0								
Namibia	0								
Rep Centrafricana	0								
Rep Sudafricana	1								

4.7 Indicare il numero di tesserini STP attivi al 30 aprile 2010 suddivisi per fasce di età e per genere

≥ 0 - < 6	M	7	F	3	≥ 6 - < 14	M	1	F	0	≥ 14 - < 18	M	5	F	3	≥ 18	M	123	F	101
-----------	---	---	---	---	------------	---	---	---	---	-------------	---	---	---	---	------	---	-----	---	-----

Referente

Nome e Cognome

Mirella Cantaroni

e-mail

cantaroni.mirella@policlinico.mo.it

n° telefono

059 4224629

1.1 Esiste un servizio di mediazione linguistico-culturale

si

1.2 Se si, esiste

1.2.1 Una presenza fissa: attività continuativa in una sede prestabilita

si

1.2.2 Uno sportello informativo

si

1.2.3 Un intervento programmato: presenza pianificata di settimana in settimana

si

1.2.4 Un intervento urgente: gli operatori sanitari dispongono di una tabella con disponibilità di reperibilità e numeri telefonici dei mediatori

si

1.2.5 Un intervento telefonico: un servizio telefonico di interpretariato

si

1.2.6 Un servizio di traduzione di materiale informativo/documentazione

si

2.1 Cosa viene garantito agli stranieri temporaneamente presenti (STP) che accedono ai servizi sanitari

2.1.1 Informazioni su organizzazione e fornitura servizi

si

2.1.2 Materiali informativi multilingua

si

2.1.3 Servizio di mediazione linguistico-culturale

si

2.1.4 Informazioni sui diritti per la tutela della salute

si

2.1.5 Altro

si

Supporto amministrativo nei percorsi e rilascio STP

Azienda OSP Modena

2.2 Esistono strutture ambulatoriali dedicate che erogano prestazioni sanitarie agli STP che accedono ai servizi sanitari

no n° 0

2.3 Se sì, per ogni struttura ambulatoriale dedicata specificare

2.3.1 Denominazione e ubicazione della struttura

Denominazione Ubicazione

2.3.2 Totale giorni e ore di apertura settimanale della struttura

Totale giorni di apertura settimanale Totale ore di apertura settimanale

2.3.3 Professionisti che lavorano nella struttura

Mediatori n° Medici n° Infermieri n° Nota

Altri professionisti n°

2.3.4 Modalità di accesso alla struttura

Libero Accesso Appuntamento Altro

2.3.5 Tipologia di assistenza sanitaria erogata nella struttura

Visite mediche Farmaci Assistenza infermieristica Assistenza consultoriale

Profilassi e vaccinazioni Esami diagnostici Interventi di educazione/promozione della salute

Altro

2.3.6 Prime tre più numerose aree/paesi di provenienza degli STP che accedono alla struttura (anno 2009)

1 2 3

Note

2.4 Relativamente all'organizzazione dell'erogazione dei servizi sanitari, ci sono convenzioni con associazioni/organizzazioni/enti locali

si

2.5 Se sì, con

Associazioni di Volontariato no

ONG no

ONLUS no

Enti locali si

Altri enti/associazioni no

-

3.1 Quale principale aspetto delle generali condizioni di vita degli STP ha il maggior impatto sulla loro salute

Condizioni lavorative non ottimali e condizioni abitative disagiate

3.2 Quale principale ragione ostacola l'accesso ai servizi sanitari degli STP

altro: timore di essere segnalati all'autorità giudiziaria e scarsa conoscenza dell'offerta dei servizi sanitari

3.3 Quale principale problematica gli operatori incontrano nell'assistenza agli STP

Culturale e linguistica

3.4 Quali possibili cambiamenti potrebbero migliorare l'accesso ai servizi sanitari da parte degli STP

Nessuna evidenza di ostacoli all'accesso

3.5 Relativamente all'assistenza sanitaria erogata agli STP, sono state attivate iniziative specifiche

si

3.5.1 Se sì, specificare le iniziative

Divulgazione informativa regionale di accesso ai servizi e assicurazione di erogazione delle prestazioni e tutela della salute

3.6 Relativamente all'assistenza sanitaria erogata agli STP, sono stati attivati progetti specifici

no

3.6.1 Se sì, specificare i progetti

-

Azienda OSP Modena

4.1 I tesserini STP vengono emessi da sportelli amministrativi ubicati presso l'ospedale

si

4.1.1 Se si, specificare ospedale, luogo, totale ore e giorni di apertura settimanale dello sportello

Ospedale	Luogo	n ° ore di apertura	n ° gg di apertura
Policlinico di Modena	Modena	20,00	5

4.2 I tesserini STP vengono emessi da sportelli distrettuali (es. CUP, Poliambulatori, sedi di associazioni)

no

4.2.1 Se si, specificare CUP, Poliambulatorio, sede di associazione, luogo, totale ore e giorni di apertura settimanale dello sportello

CUP, Poliambulatorio, sede di associazione	Luogo	n ° ore di apertura	n ° gg di apertura

Azienda OSP Modena

4.3 Indicare il numero totale di tesserini STP rilasciati nell'anno 2009

441

4.4 Relativamente ai tesserini STP (di cui al punto 4.3), indicare il numero di tesserini STP rinnovati

n.d.

4.5 Relativamente ai tesserini STP (di cui al punto 4.3), suddividerli per fasce di età e per genere

≥ 0 - < 6	M	38	F	37	≥ 6 - < 14	M	4	F	4	≥ 14 - < 18	M	6	F	2	≥ 18	M	171	F	179
-----------	---	----	---	----	------------	---	---	---	---	-------------	---	---	---	---	------	---	-----	---	-----

4.6 Relativamente ai tesserini STP (di cui al punto 4.3), suddividerli per paese di provenienza

Africa		Americhe		Asia		Europa		Altro	
Marocco	93	Brasile	6	Cina	24	Moldavia	45	nazionalità non registrata	0
Nigeria	32	Perù	6	Pakistan	7	Ucraina	25		
Tunisia	44	Ecuador	0	Georgia	1	Albania	30		
Senegal	3	Colombia	1	Russia	7	Serbia-Montenegro	3		
Egitto	3	Rep Dominicana	3	Bangladesh	2	Romania	0		
Ghana	31	Venezuela	0	India	17	Bosnia-Herzegovina	3		
Camerun	4	Uruguay	0	Filippine	8	Bielorussia	0		
Algeria	4	Argentina	0	Sri Lanka	3	Croazia	2		
Eritrea	2	Bolivia	2	Turchia	9	Macedonia	1		
Costa d'Avorio	4	Cile	2	Afghanistan	0	Kosovo	0		
Etiopia	1	Paraguay	0	Kirghizistan	0	Bulgaria	0		
Guinea	3	Cuba	0	Iraq	1	Lettonia	0		
Sudan	0	Stati Uniti d'America	0	Israele	1	Lituania	0		
Liberia	0	Dominica	0	Siria	0	Polonia	0		
Niger	0	Honduras	0	Iran	0	Repubblica Ceca	0		
Rep del Congo	0	El Salvador	0	Taiwan	0	Slovacchia	0		
Burkina Faso	0	Guatemala	0	Azerbaijan	0				
Mauritius	0	S Vincent e Grenadine	0	Libano	1				
Somalia	1	Canada	0	Palestina	1				
Mali	2	Messico	0	Kazakhstan	0				
Angola	0			Tagikistan	0				
Rep Dem del Congo	0			Turkmenistan	0				
Uganda	0			Striscia di Gaza	0				
Sierra Leone	0			Uzbekistan	0				
Togo	0			Arabia Saudita	0				
Zimbabwe	2			Giordania	0				
Kenia	0			Yemen	0				
Libia	0			Giappone	0				
Tanzania	0			Singapore	0				
Capo Verde	0			Vietnam	1				
Madagascar	0								
Benin	0								
Burundi	0								
Ciad	0								
Gabon	0								
Gambia	0								
Mozambico	0								
Namibia	0								
Rep Centrafricana	0								
Rep Sudafricana	0								

4.7 Indicare il numero di tesserini STP attivi al 30 aprile 2010 suddivisi per fasce di età e per genere

≥ 0 - < 6	M	6	F	6	≥ 6 - < 14	M	0	F	1	≥ 14 - < 18	M	0	F	0	≥ 18	M	60	F	42
-----------	---	---	---	---	------------	---	---	---	---	-------------	---	---	---	---	------	---	----	---	----

Referente

Nome e Cognome

Cinzia Castellucci; Miriam Serra

e-mail

cinzia.castellucci@aosp.bo.it; miriam.serra@aosp.bo.it

n° telefono

051 6362704; 051 6361359

1.1 Esiste un servizio di mediazione linguistico-culturale

si

1.2 Se sì, esiste

1.2.1 Una presenza fissa: attività continuativa in una sede prestabilita

si

1.2.2 Uno sportello informativo

si

1.2.3 Un intervento programmato: presenza pianificata di settimana in settimana

si

1.2.4 Un intervento urgente: gli operatori sanitari dispongono di una tabella con disponibilità di reperibilità e numeri telefonici dei mediatori

si

1.2.5 Un intervento telefonico: un servizio telefonico di interpretariato

si

1.2.6 Un servizio di traduzione di materiale informativo/documentazione

si

2.1 Cosa viene garantito agli stranieri temporaneamente presenti (STP) che accedono ai servizi sanitari

2.1.1 Informazioni su organizzazione e fornitura servizi

si

2.1.2 Materiali informativi multilingua

si

2.1.3 Servizio di mediazione linguistico-culturale

si

2.1.4 Informazioni sui diritti per la tutela della salute

si

2.1.5 Altro

no

-

Azienda OSP Bologna

2.2 Esistono strutture ambulatoriali dedicate che erogano prestazioni sanitarie agli STP che accedono ai servizi sanitari

no n° 0

2.3 Se sì, per ogni struttura ambulatoriale dedicata specificare

2.3.1 Denominazione e ubicazione della struttura

Denominazione Ubicazione

2.3.2 Totale giorni e ore di apertura settimanale della struttura

Totale giorni di apertura settimanale Totale ore di apertura settimanale

2.3.3 Professionisti che lavorano nella struttura

Mediatori n° Medici n° Infermieri n° Nota

Altri professionisti n°

2.3.4 Modalità di accesso alla struttura

Libero Accesso Appuntamento Altro

2.3.5 Tipologia di assistenza sanitaria erogata nella struttura

Visite mediche Farmaci Assistenza infermieristica Assistenza consultoriale

Profilassi e vaccinazioni Esami diagnostici Interventi di educazione/promozione della salute

Altro

2.3.6 Prime tre più numerose aree/paesi di provenienza degli STP che accedono alla struttura (anno 2009)

1 2 3

Note

2.4 Relativamente all'organizzazione dell'erogazione dei servizi sanitari, ci sono convenzioni con associazioni/organizzazioni/enti locali

no

2.5 Se sì, con

Associazioni di Volontariato

ONG

ONLUS

Enti locali

Altri enti/associazioni

-

3.1 Quale principale aspetto delle generali condizioni di vita degli STP ha il maggior impatto sulla loro salute

Barriere linguistico/culturali

3.2 Quale principale ragione ostacola l'accesso ai servizi sanitari degli STP

Timore di essere segnalati all'autorità giudiziaria

3.3 Quale principale problematica gli operatori incontrano nell'assistenza agli STP

Burocratica

3.4 Quali possibili cambiamenti potrebbero migliorare l'accesso ai servizi sanitari da parte degli STP

Maggiore informazione e intermediazione culturale

3.5 Relativamente all'assistenza sanitaria erogata agli STP, sono state attivate iniziative specifiche

no

3.5.1 Se sì, specificare le iniziative

-

3.6 Relativamente all'assistenza sanitaria erogata agli STP, sono stati attivati progetti specifici

no

3.6.1 Se sì, specificare i progetti

-

Azienda OSP Bologna

4.1 I tesserini STP vengono emessi da sportelli amministrativi ubicati presso l'ospedale

no

4.1.1 Se sì, specificare ospedale, luogo, totale ore e giorni di apertura settimanale dello sportello

Ospedale	Luogo	n ° ore di apertura	n ° gg di apertura

4.2 I tesserini STP vengono emessi da sportelli distrettuali (es. CUP, Poliambulatori, sedi di associazioni)

no

4.2.1 Se sì, specificare CUP, Poliambulatorio, sede di associazione, luogo, totale ore e giorni di apertura settimanale dello sportello

CUP, Poliambulatorio, sede di associazione	Luogo	n ° ore di apertura	n ° gg di apertura

Azienda OSP Bologna

4.3 Indicare il numero totale di tesserini STP rilasciati nell'anno 2009

4.4 Relativamente ai tesserini STP (di cui al punto 4.3), indicare il numero di tesserini STP rinnovati

4.5 Relativamente ai tesserini STP (di cui al punto 4.3), suddividerli per fasce di età e per genere

≥ 0 - < 6	M	F	≥ 6 - < 14	M	F	≥ 14 - < 18	M	F	≥ 18	M	F
-----------	---	---	------------	---	---	-------------	---	---	------	---	---

4.6 Relativamente ai tesserini STP (di cui al punto 4.3), suddividerli per paese di provenienza

Africa		Americhe		Asia		Europa		Altro	
Marocco	0	Brasile	0	Cina	0	Moldavia	0	nazionalità non registrata	0
Nigeria	0	Perù	0	Pakistan	0	Ucraina	0		
Tunisia	0	Ecuador	0	Georgia	0	Albania	0		
Senegal	0	Colombia	0	Russia	0	Serbia-Montenegro	0		
Egitto	0	Rep Dominicana	0	Bangladesh	0	Romania	0		
Ghana	0	Venezuela	0	India	0	Bosnia-Herzegovina	0		
Camerun	0	Uruguay	0	Filippine	0	Bielorussia	0		
Algeria	0	Argentina	0	Sri Lanka	0	Croazia	0		
Eritrea	0	Bolivia	0	Turchia	0	Macedonia	0		
Costa d'Avorio	0	Cile	0	Afghanistan	0	Kosovo	0		
Etiopia	0	Paraguay	0	Kirghizistan	0	Bulgaria	0		
Guinea	0	Cuba	0	Iraq	0	Lettonia	0		
Sudan	0	Stati Uniti d'America	0	Israele	0	Lituania	0		
Liberia	0	Dominica	0	Siria	0	Polonia	0		
Niger	0	Honduras	0	Iran	0	Repubblica Ceca	0		
Rep del Congo	0	El Salvador	0	Taiwan	0	Slovacchia	0		
Burkina Faso	0	Guatemala	0	Azerbaijan	0				
Mauritius	0	S Vincent e Grenadine	0	Libano	0				
Somalia	0	Canada	0	Palestina	0				
Mali	0	Messico	0	Kazakhstan	0				
Angola	0			Tagikistan	0				
Rep Dem del Congo	0			Turkmenistan	0				
Uganda	0			Striscia di Gaza	0				
Sierra Leone	0			Uzbekistan	0				
Togo	0			Arabia Saudita	0				
Zimbabwe	0			Giordania	0				
Kenia	0			Yemen	0				
Libia	0			Giappone	0				
Tanzania	0			Singapore	0				
Capo Verde	0			Vietnam	0				
Madagascar	0								
Benin	0								
Burundi	0								
Ciad	0								
Gabon	0								
Gambia	0								
Mozambico	0								
Namibia	0								
Rep Centrafricana	0								
Rep Sudafricana	0								

4.7 Indicare il numero di tesserini STP attivi al 30 aprile 2010 suddivisi per fasce di età e per genere

≥ 0 - < 6	M	F	≥ 6 - < 14	M	F	≥ 14 - < 18	M	F	≥ 18	M	F
-----------	---	---	------------	---	---	-------------	---	---	------	---	---

Referente

Nome e Cognome

Sandra Bombardi

e-mail

s.bombardi@aospfe.it

n° telefono

0532 236527

1.1 Esiste un servizio di mediazione linguistico-culturale

si

1.2 Se si, esiste

1.2.1 Una presenza fissa: attività continuativa in una sede prestabilita

si

1.2.2 Uno sportello informativo

si

1.2.3 Un intervento programmato: presenza pianificata di settimana in settimana

si

1.2.4 Un intervento urgente: gli operatori sanitari dispongono di una tabella con disponibilità di reperibilità e numeri telefonici dei mediatori

si

1.2.5 Un intervento telefonico: un servizio telefonico di interpretariato

si

1.2.6 Un servizio di traduzione di materiale informativo/documentazione

si

2.1 Cosa viene garantito agli stranieri temporaneamente presenti (STP) che accedono ai servizi sanitari

2.1.1 Informazioni su organizzazione e fornitura servizi

si

2.1.2 Materiali informativi multilingua

si

2.1.3 Servizio di mediazione linguistico-culturale

si

2.1.4 Informazioni sui diritti per la tutela della salute

si

2.1.5 Altro

si

Come per le persone italiane e straniere in difficoltà (complessità relazionale, povertà di legami e rischio d'isolamento sociale) si fornisce: ricerca alloggio alla dimissione, servizio cambio-lavaggio indumenti, buoni pasto per familiari di utenti indigenti, facilitazione nell'eventuale rimpatrio salme, facilitazione alla fruibilità alla rete dei servizi territoriali

Azienda OSP Ferrara

2.2 Esistono strutture ambulatoriali dedicate che erogano prestazioni sanitarie agli STP che accedono ai servizi sanitari

no n° 0

2.3 Se sì, per ogni struttura ambulatoriale dedicata specificare

2.3.1 Denominazione e ubicazione della struttura

Denominazione Ubicazione

2.3.2 Totale giorni e ore di apertura settimanale della struttura

Totale giorni di apertura settimanale Totale ore di apertura settimanale

2.3.3 Professionisti che lavorano nella struttura

Mediatori n° Medici n° Infermieri n° Nota

Altri professionisti n°

2.3.4 Modalità di accesso alla struttura

Libero Accesso Appuntamento Altro

2.3.5 Tipologia di assistenza sanitaria erogata nella struttura

Visite mediche Farmaci Assistenza infermieristica Assistenza consultoriale

Profilassi e vaccinazioni Esami diagnostici Interventi di educazione/promozione della salute

Altro

2.3.6 Prime tre più numerose aree/paesi di provenienza degli STP che accedono alla struttura (anno 2009)

1 2 3

Note

2.4 Relativamente all'organizzazione dell'erogazione dei servizi sanitari, ci sono convenzioni con associazioni/organizzazioni/enti locali

si

2.5 Se sì, con

Associazioni di Volontariato

si

ONG

no

ONLUS

si

Enti locali

si

Altri enti/associazioni

si

Cooperativa Camelot

3.1 Quale principale aspetto delle generali condizioni di vita degli STP ha il maggior impatto sulla loro salute

Difficoltà di accesso ai servizi sociali

3.2 Quale principale ragione ostacola l'accesso ai servizi sanitari degli STP

Scarsa conoscenza dell'offerta dei servizi sanitari

3.3 Quale principale problematica gli operatori incontrano nell'assistenza agli STP

Burocratica

3.4 Quali possibili cambiamenti potrebbero migliorare l'accesso ai servizi sanitari da parte degli STP

Garantire assist. sanit. universalistica attraverso il rilascio a tutti di un'unica tessera sanitaria (Vedi Esperienza in Catalogna), percorsi diversificati limitano la completezza del dato; Informazione e formazione continua e congiunta degli operat. sociosanitari, delle Associazioni d'immigrati o che si occupano d'immigrazione e della Consulta provinciale degli stranieri; Informazione capillare dei cittadini stranieri attraverso gli stessi mediatori: formare i mediatori alla competenza di "mediazione di comunità/mediatori di salute" o tutor; Finanziare ore di mediazione da dedicare a specifici progetti/problemi prioritari di salute della persona e della comunità: es. settore materno infantile, malattie infettive, solitudini e nuove povertà, iniziative d'integrazione territoriale, mediazione dei conflitti; Supportare le aziende in modo continuativo con finanziamenti dedicati alla mediazione interculturale, all'educazione interculturale e all'immigrazione: questo permette la programmazione annuale di iniziative di consolidamento, sviluppo ed implementazione es. eventi informativi organizzati dagli stessi mediatori, affiancati dagli operatori, riguardo l'educazione alla salute e il funzionamento dei servizi, traduzioni multilingua. Si ritiene utile creare servizi per tutti, e non forme di accessibilità e fruibilità parallele, insistere sulla formazione in rete del personale e la creazione di comunità di pratiche

3.5 Relativamente all'assistenza sanitaria erogata agli STP, sono state attivate iniziative specifiche

si

3.5.1 Se sì, specificare le iniziative

Convenzione con l'INMP di Roma - Formazione dei mediatori interculturali; Accoglienza informativa, puntuale ed aggiornata: Produzione e stampa di materiale informativo tradotto in multilingua riguardo l'accesso e la fruibilità dei servizi, Incontri informativi sul territorio locale riguardo la mediazione interculturale per la salute; Presentazione del servizio di mediazione e dell'attività annuale al Comitato Consultivo Misto dell'azienda; Sostenere la partecipazione degli stessi mediatori in qualità di docenti

3.6 Relativamente all'assistenza sanitaria erogata agli STP, sono stati attivati progetti specifici

si

3.6.1 Se sì, specificare i progetti

Obiettivo di miglioramento dell'Ufficio Accoglienza e Mediazione (Manuale Qualità - Piano Annuale delle attività 2010-2011); Produrre uno strumento di integrazione organizzativa (procedura e/o istruzioni operative) riguardo alla gestione dell'utente straniero integrando il processo amministrativo con il processo d'accoglienza e mediazione

Azienda OSP Ferrara

4.1 I tesserini STP vengono emessi da sportelli amministrativi ubicati presso l'ospedale

si

4.1.1 Se sì, specificare ospedale, luogo, totale ore e giorni di apertura settimanale dello sportello

Ospedale	Luogo	n ° ore di apertura	n ° gg di apertura
Arcispedale S. Anna (sport. unico distrett.)	Ferrara	20,00	5

4.2 I tesserini STP vengono emessi da sportelli distrettuali (es. CUP, Poliambulatori, sedi di associazioni)

no

4.2.1 Se sì, specificare CUP, Poliambulatorio, sede di associazione, luogo, totale ore e giorni di apertura settimanale dello sportello

CUP, Poliambulatorio, sede di associazione	Luogo	n ° ore di apertura	n ° gg di apertura

Azienda OSP Ferrara

4.3 Indicare il numero totale di tesserini STP rilasciati nell'anno 2009

109

4.4 Relativamente ai tesserini STP (di cui al punto 4.3), indicare il numero di tesserini STP rinnovati

4

4.5 Relativamente ai tesserini STP (di cui al punto 4.3), suddividerli per fasce di età e per genere

≥ 0 - < 6	M	6	F	9	≥ 6 - < 14	M	0	F	1	≥ 14 - < 18	M	1	F	2	≥ 18	M	39	F	51
-----------	---	---	---	---	------------	---	---	---	---	-------------	---	---	---	---	------	---	----	---	----

4.6 Relativamente ai tesserini STP (di cui al punto 4.3), suddividerli per paese di provenienza

Africa		Americhe		Asia		Europa		Altro	
Marocco	14	Brasile	3	Cina	2	Moldavia	27	nazionalità non registrata	0
Nigeria	20	Perù	0	Pakistan	1	Ucraina	16		
Tunisia	3	Ecuador	0	Georgia	0	Albania	4		
Senegal	0	Colombia	2	Russia	0	Serbia-Montenegro	4		
Egitto	0	Rep Dominicana	0	Bangladesh	0	Romania	0		
Ghana	0	Venezuela	0	India	0	Bosnia-Herzegovina	2		
Camerun	1	Uruguay	0	Filippine	1	Bielorussia	1		
Algeria	2	Argentina	0	Sri Lanka	0	Croazia	1		
Eritrea	0	Bolivia	0	Turchia	0	Macedonia	0		
Costa d'Avorio	0	Cile	0	Afghanistan	0	Kosovo	0		
Etiopia	0	Paraguay	0	Kirghizistan	0	Bulgaria	0		
Guinea	0	Cuba	0	Iraq	0	Lettonia	0		
Sudan	1	Stati Uniti d'America	0	Israele	0	Lituania	0		
Liberia	0	Dominica	0	Siria	0	Polonia	0		
Niger	3	Honduras	0	Iran	0	Repubblica Ceca	0		
Rep del Congo	0	El Salvador	0	Taiwan	0	Slovacchia	0		
Burkina Faso	0	Guatemala	0	Azerbaijan	0				
Mauritius	0	S Vincent e Grenadine	0	Libano	1				
Somalia	0	Canada	0	Palestina	0				
Mali	0	Messico	0	Kazakhstan	0				
Angola	0			Tagikistan	0				
Rep Dem del Congo	0			Turkmenistan	0				
Uganda	0			Striscia di Gaza	0				
Sierra Leone	0			Uzbekistan	0				
Togo	0			Arabia Saudita	0				
Zimbabwe	0			Giordania	0				
Kenia	0			Yemen	0				
Libia	0			Giappone	0				
Tanzania	0			Singapore	0				
Capo Verde	0			Vietnam	0				
Madagascar	0								
Benin	0								
Burundi	0								
Ciad	0								
Gabon	0								
Gambia	0								
Mozambico	0								
Namibia	0								
Rep Centrafricana	0								
Rep Sudafricana	0								

4.7 Indicare il numero di tesserini STP attivi al 30 aprile 2010 suddivisi per fasce di età e per genere

≥ 0 - < 6	M	3	F	4	≥ 6 - < 14	M	0	F	1	≥ 14 - < 18	M	0	F	0	≥ 18	M	15	F	34
-----------	---	---	---	---	------------	---	---	---	---	-------------	---	---	---	---	------	---	----	---	----

Referente

Nome e Cognome

Rita Dal Passo

e-mail

rita.dalpasso@ior.it

n° telefono

051 6366911

1.1 Esiste un servizio di mediazione linguistico-culturale

si

1.2 Se si, esiste

1.2.1 Una presenza fissa: attività continuativa in una sede prestabilita

no

1.2.2 Uno sportello informativo

no

1.2.3 Un intervento programmato: presenza pianificata di settimana in settimana

no

1.2.4 Un intervento urgente: gli operatori sanitari dispongono di una tabella con disponibilità di reperibilità e numeri telefonici dei mediatori

si

1.2.5 Un intervento telefonico: un servizio telefonico di interpretariato

no

1.2.6 Un servizio di traduzione di materiale informativo/documentazione

no

2.1 Cosa viene garantito agli stranieri temporaneamente presenti (STP) che accedono ai servizi sanitari

2.1.1 Informazioni su organizzazione e fornitura servizi

si

2.1.2 Materiali informativi multilingua

no

2.1.3 Servizio di mediazione linguistico-culturale

no

2.1.4 Informazioni sui diritti per la tutela della salute

no

2.1.5 Altro no

-

2.2 Esistono strutture ambulatoriali dedicate che erogano prestazioni sanitarie agli STP che accedono ai servizi sanitari

no n° 0

2.3 Se sì, per ogni struttura ambulatoriale dedicata specificare

2.3.1 Denominazione e ubicazione della struttura

Denominazione Ubicazione

2.3.2 Totale giorni e ore di apertura settimanale della struttura

Totale giorni di apertura settimanale Totale ore di apertura settimanale

2.3.3 Professionisti che lavorano nella struttura

Mediatori n° Medici n° Infermieri n° Nota

Altri professionisti n°

2.3.4 Modalità di accesso alla struttura

Libero Accesso Appuntamento Altro

2.3.5 Tipologia di assistenza sanitaria erogata nella struttura

Visite mediche Farmaci Assistenza infermieristica Assistenza consultoriale

Profilassi e vaccinazioni Esami diagnostici Interventi di educazione/promozione della salute

Altro

2.3.6 Prime tre più numerose aree/paesi di provenienza degli STP che accedono alla struttura (anno 2009)

1 2 3

Note

2.4 Relativamente all'organizzazione dell'erogazione dei servizi sanitari, ci sono convenzioni con associazioni/organizzazioni/enti locali

no

2.5 Se sì, con

Associazioni di Volontariato

ONG

ONLUS

Enti locali

Altri enti/associazioni

-

3.1 Quale principale aspetto delle generali condizioni di vita degli STP ha il maggior impatto sulla loro salute

Barriere linguistico/culturali

3.2 Quale principale ragione ostacola l'accesso ai servizi sanitari degli STP

Barriere linguistico/culturali

3.3 Quale principale problematica gli operatori incontrano nell'assistenza agli STP

Linguistica

3.4 Quali possibili cambiamenti potrebbero migliorare l'accesso ai servizi sanitari da parte degli STP

Nessuna evidenza di ostacoli all'accesso

3.5 Relativamente all'assistenza sanitaria erogata agli STP, sono state attivate iniziative specifiche

no

3.5.1 Se sì, specificare le iniziative

-

3.6 Relativamente all'assistenza sanitaria erogata agli STP, sono stati attivati progetti specifici

no

3.6.1 Se sì, specificare i progetti

-

4.1 I tesserini STP vengono emessi da sportelli amministrativi ubicati presso l'ospedale

no

4.1.1 Se sì, specificare ospedale, luogo, totale ore e giorni di apertura settimanale dello sportello

Ospedale	Luogo	n ° ore di apertura	n ° gg di apertura

4.2 I tesserini STP vengono emessi da sportelli distrettuali (es. CUP, Poliambulatori, sedi di associazioni)

no

4.2.1 Se sì, specificare CUP, Poliambulatorio, sede di associazione, luogo, totale ore e giorni di apertura settimanale dello sportello

CUP, Poliambulatorio, sede di associazione	Luogo	n ° ore di apertura	n ° gg di apertura

Istituto Ortopedico Rizzoli Bologna

4.3 Indicare il numero totale di tesserini STP rilasciati nell'anno 2009

4.4 Relativamente ai tesserini STP (di cui al punto 4.3), indicare il numero di tesserini STP rinnovati

4.5 Relativamente ai tesserini STP (di cui al punto 4.3), suddividerli per fasce di età e per genere

≥ 0 - < 6	M	F	≥ 6 - < 14	M	F	≥ 14 - < 18	M	F	≥ 18	M	F
-----------	---	---	------------	---	---	-------------	---	---	------	---	---

4.6 Relativamente ai tesserini STP (di cui al punto 4.3), suddividerli per paese di provenienza

Africa		Americhe		Asia		Europa		Altro	
Marocco	0	Brasile	0	Cina	0	Moldavia	0	nazionalità non registrata	0
Nigeria	0	Perù	0	Pakistan	0	Ucraina	0		
Tunisia	0	Ecuador	0	Georgia	0	Albania	0		
Senegal	0	Colombia	0	Russia	0	Serbia-Montenegro	0		
Egitto	0	Rep Dominicana	0	Bangladesh	0	Romania	0		
Ghana	0	Venezuela	0	India	0	Bosnia-Herzegovina	0		
Camerun	0	Uruguay	0	Filippine	0	Bielorussia	0		
Algeria	0	Argentina	0	Sri Lanka	0	Croazia	0		
Eritrea	0	Bolivia	0	Turchia	0	Macedonia	0		
Costa d'Avorio	0	Cile	0	Afghanistan	0	Kosovo	0		
Etiopia	0	Paraguay	0	Kirghizistan	0	Bulgaria	0		
Guinea	0	Cuba	0	Iraq	0	Lettonia	0		
Sudan	0	Stati Uniti d'America	0	Israele	0	Lituania	0		
Liberia	0	Dominica	0	Siria	0	Polonia	0		
Niger	0	Honduras	0	Iran	0	Repubblica Ceca	0		
Rep del Congo	0	El Salvador	0	Taiwan	0	Slovacchia	0		
Burkina Faso	0	Guatemala	0	Azerbaijan	0				
Mauritius	0	S Vincent e Grenadine	0	Libano	0				
Somalia	0	Canada	0	Palestina	0				
Mali	0	Messico	0	Kazakhstan	0				
Angola	0			Tagikistan	0				
Rep Dem del Congo	0			Turkmenistan	0				
Uganda	0			Striscia di Gaza	0				
Sierra Leone	0			Uzbekistan	0				
Togo	0			Arabia Saudita	0				
Zimbabwe	0			Giordania	0				
Kenia	0			Yemen	0				
Libia	0			Giappone	0				
Tanzania	0			Singapore	0				
Capo Verde	0			Vietnam	0				
Madagascar	0								
Benin	0								
Burundi	0								
Ciad	0								
Gabon	0								
Gambia	0								
Mozambico	0								
Namibia	0								
Rep Centrafricana	0								
Rep Sudafricana	0								

4.7 Indicare il numero di tesserini STP attivi al 30 aprile 2010 suddivisi per fasce di età e per genere

≥ 0 - < 6	M	F	≥ 6 - < 14	M	F	≥ 14 - < 18	M	F	≥ 18	M	F
-----------	---	---	------------	---	---	-------------	---	---	------	---	---