

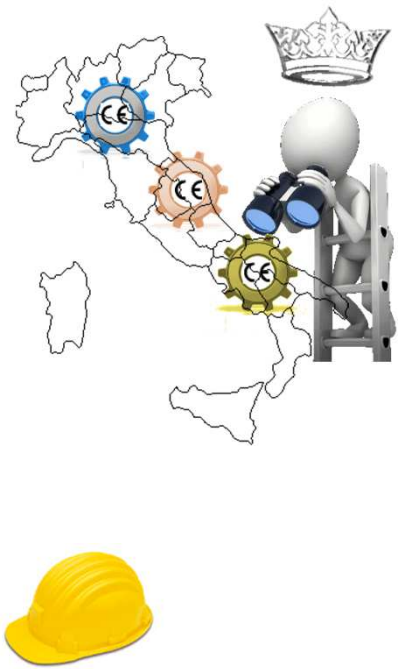
INAIL

CONVEGNO

SICUREZZA 2024 - PIATTAFORME DI LAVORO ELEVABILI: LA SICUREZZA DA VARIE PROSPETTIVE

L'accertamento tecnico per la sicurezza delle PLE

L'accertamento di carattere tecnico condotto da INAIL per la sorveglianza del mercato delle macchine in Italia



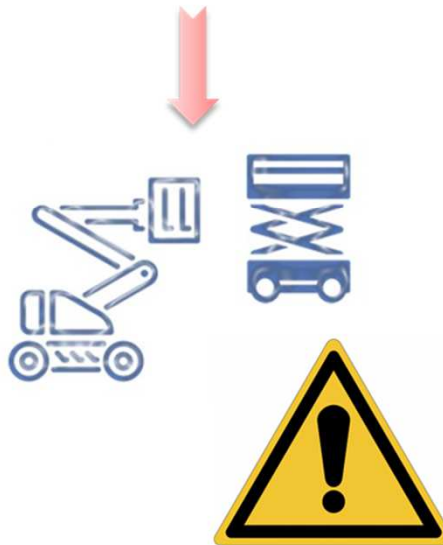
INAIL



SEGNALAZIONE DI
PRESUNTA NON
CONFORMITA'



SORVEGLIANZA DEL MERCATO



INAIL

L'accertamento tecnico di inail per la sicurezza delle macchine marcate CE



BANCA DATI ACCERTAMENTI TECNICI

INAIL

Accedi

L'accertamento tecnico di inail per la sicurezza delle macchine marcate CE

10° RAPPORTO

INAIL
2019
2020
2021
2022
2024
COLLANA RICERCA

APPARECCHI DI SOLLEVAMENTO MATERIALI

INAIL
2020



APPARECCHI DI SOLLEVAMENTO PERSONE

INAIL
2021



L'ACCERTAMENTO TECNICO PER LA SICUREZZA DELLE MACCHINE ALIMENTARI

INAIL
2021



L'ACCERTAMENTO TECNICO PER LA SICUREZZA DELLE MACCHINE PER IMBALLAGGIO

INAIL
2022



MACCHINE PER CANTIERE E COSTRUZIONE

INAIL
2024



INAIL

L'accertamento tecnico di inail per la sicurezza delle PLE

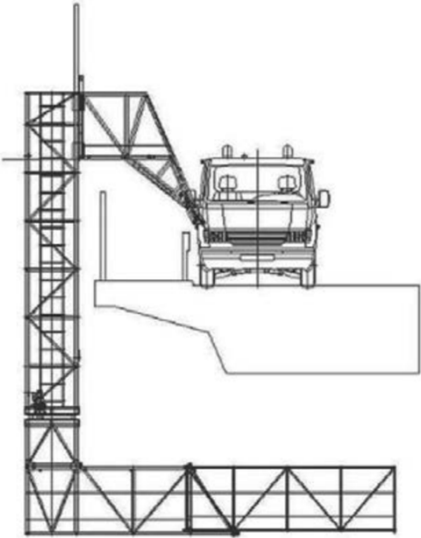


APPARECCHI DI SOLLEVAMENTO PERSONE

INAIL L'accertamento tecnico per la verifica periodica

2021

COLLANA RICERCHE



L'accertamento tecnico di inail per la sicurezza delle PLE



APPARECCHI DI SOLLEVAMENTO PERSONE

INAIL L'accertamento tecnico per la verifica periodica

2021

COLLANA RICERCHE

Scheda tecnica 3	
Denominazione della macchina: piattaforma di lavoro elevabile	
CEN TC:	98
Descrizione sintetica della macchina: macchina montata su veicolo destinata al sollevamento in quota di uno o più operatori per l'effettuazione di attività di controllo, manutenzione, ispezione o lavori simili. La piattaforma è destinata all'utilizzo da parte di due persone.	
Anno di fabbricazione: 2016	
Norma armonizzata di riferimento di tipo C:	Data pubblicazione in GUUE
EN 280:2013+A1:2015 - Piattaforme di lavoro mobili elevabili - Calcoli per la progettazione - Criteri di stabilità - Costruzione - Sicurezza - Esami e prove	14/01/2016
Accertamento tecnico	
Motivo della segnalazione:	verifica periodica
Situazioni di pericolo	
Descrizione della situazione di pericolo 1: pericolo di ribaltamento determinato dall'esclusione del limitatore di momento.	
Res segnalati:	1.1.2 c) Principi d'integrazione della sicurezza 6.1.3 Controllo delle sollecitazioni per gli apparecchi mossi da un'energia diversa dalla forza umana
La macchina è provvista di un dispositivo che esclude il limitatore di	

	momento, mantenendo inalterate le prestazioni della macchina con la possibilità di operare oltre i limiti di ribaltamento della macchina. Le caratteristiche del dispositivo rendono l'uso anormale ragionevolmente prevedibile: il by pass, infatti, una volta aperto lo sportello di protezione risulta facilmente azionabile e consente di operare, escludendo qualsivoglia limitazione.
Descrizione della situazione di pericolo 2: pericolo di sovraccarico della macchina.	
Res segnalato:	6.1.3 - Controllo delle sollecitazioni per gli apparecchi mossi da un'energia diversa dalla forza umana
	La macchina è sprovvista di limitatore di carico senza che risultino sussistere condizioni di assenza di rischi di sovraccarico. Il fabbricante si è limitato a riportare nelle istruzioni la seguente avvertenza: <i>"PERICOLO! La piattaforma di lavoro non è provvista di limitatore di carico. Non superare la portata ammessa in piattaforma di lavoro per evitare il rischio di rottura"</i> .
Risultanze	
RES 1.1.2 c) e 6.1.3	NON CONFORMI
Motivazione:	in quanto il dispositivo che consente l'esclusione del limitatore di momento, seppure sia protetto dall'azionamento non autorizzato e risulti indipendente dal dispositivo di selezione della postazione di comando, non è del tipo ad azione mantenuta e non comporta velocità ridotte né movimenti singoli (uno alla volta). Quanto sopra non assicura un livello di sicurezza almeno equivalente a quello rappresentato dal punto 5.7.9.3 della EN 280:2013+A1:2015
RES 6.1.3	NON CONFORME
Motivazione:	in quanto la piattaforma non presenta le caratteristiche dimensionali previste dal punto 5.4.1.6 della EN 280:2013+A1:2015, necessarie per soddisfare il criterio di sovraccarico incrementato : la piattaforma, infatti, pur non presentando lati più lunghi di 1,4 m, ha una superficie maggiore di 1 m ² .

L'accertamento tecnico di inail per la sicurezza delle PLE

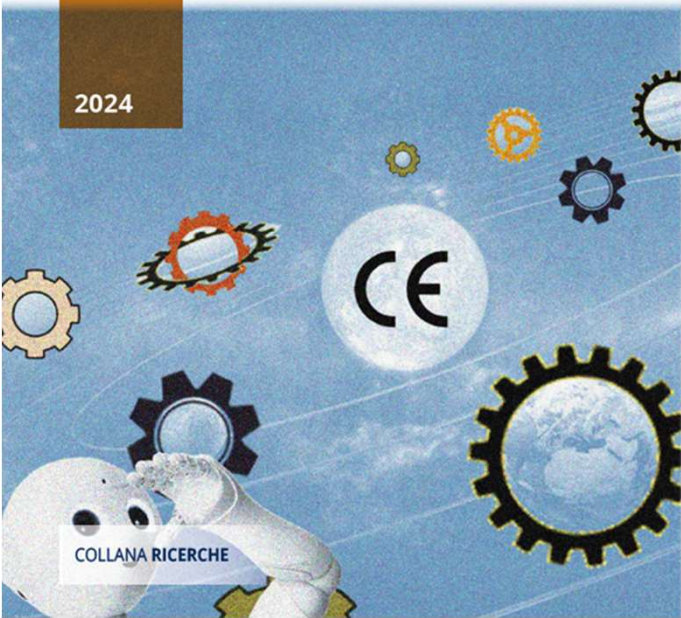


11° RAPPORTO

INAIL

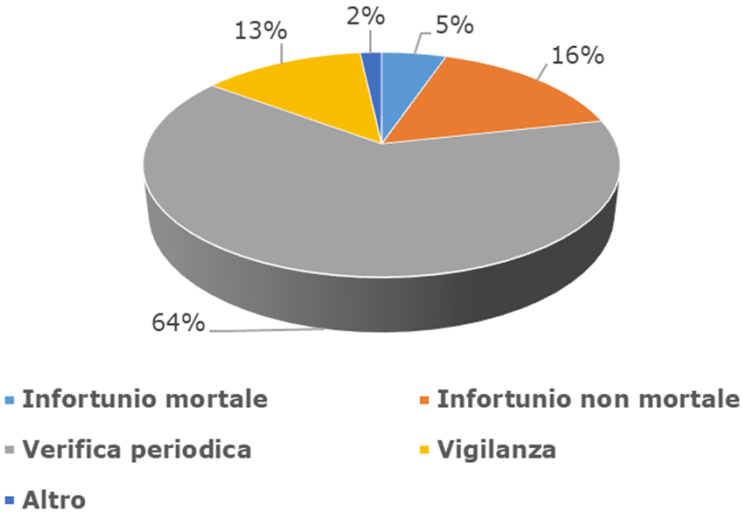
sull'attività di sorveglianza del mercato ai sensi del d.lgs. 17/2010 per i prodotti rientranti nel campo di applicazione della Direttiva Macchine

2024



Motivazione	N
Infotunio mortale	18
Infotunio non mortale	56
Verifica periodica	219
Vigilanza	45
Altro	6
Tot	344

Motivo Segnalazione TC 98



INAIL

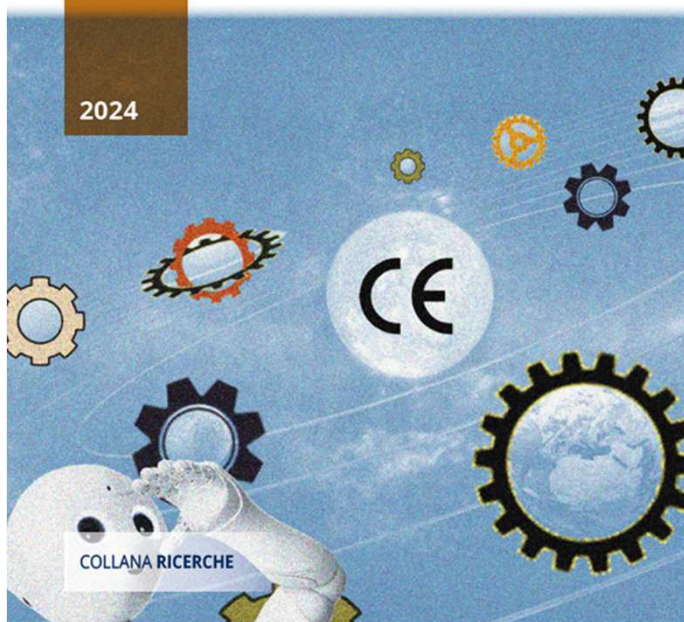
L'accertamento tecnico di inail per la sicurezza delle PLE

11° RAPPORTO

INAIL

sull'attività di sorveglianza del mercato ai sensi del d.lgs. 17/2010 per i prodotti rientranti nel campo di applicazione della Direttiva Macchine

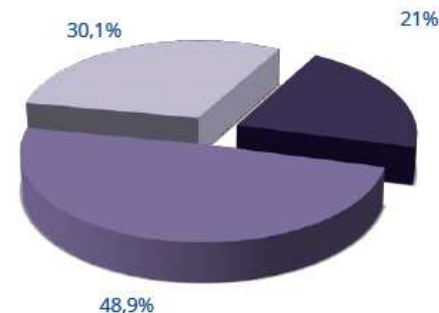
2024



CEN/TC 98 – PIATTAFORME DI SOLLEVAMENTO



- CONFORME
- NON CONFORME
- RESA CONFORME



RISULTANZE	N.
CONFORME	67
NON CONFORME	156
RESA CONFORME	96
TOT.	319

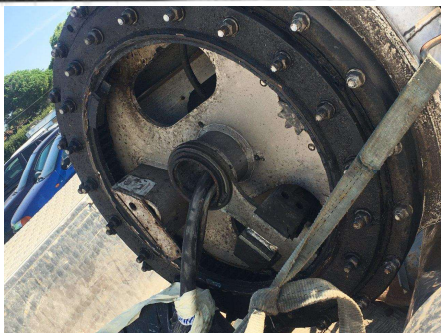
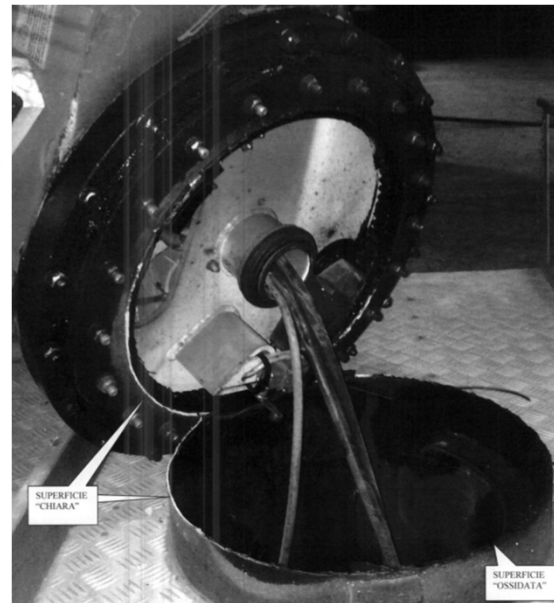
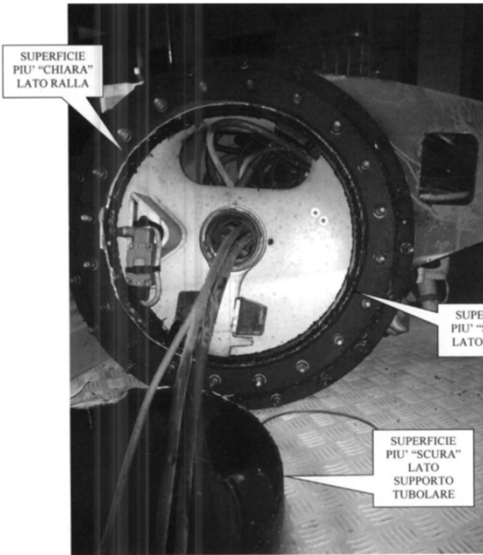
Fig. 3.17 Risultanze attività di sorveglianza

GRUPPO RES	N.	%
ALTRI RISCHI	25	3,7
COMANDI	109	16
MANUTENZIONE	10	1,5
POSTO DI LAVORO	104	15,2
RISCHI ELETTRICI	2	0,3
RISCHI MECCANICI - Altri Rischi	8	1,2
RISCHI MECCANICI - Protezioni e dispositivi di protezione	39	5,7
RISCHI MECCANICI - Stabilità e resistenza	193	28,3
SEGNALAZIONI, MARCATURA, ISTRUZIONI	192	28,1
TOTALE	682	

Incidenti e non conformità su PLE



PERICOLO



Incidenti e non conformità su PLE



PERICOLO



Incidenti e non conformità su PLE



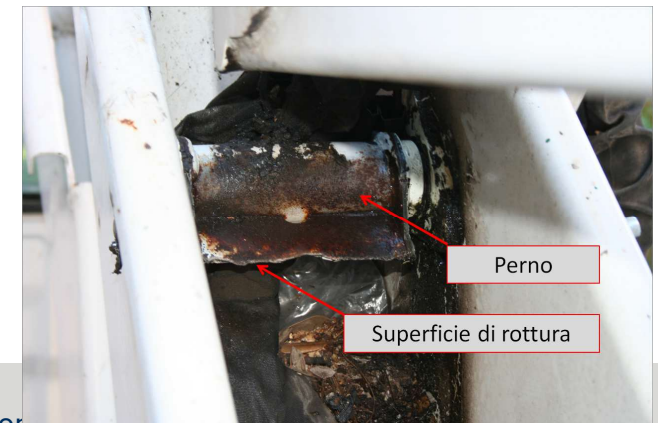
PERICOLO



Incidenti e non conformità su PLE



PERICOLO



Incidenti su PLE: i controlli e la manutenzione delle attrezzature di lavoro

1. UTILIZZO E MANUTENZIONE
2. CONTROLLO
3. VERIFICA PERIODICA



Comma 4: ... utilizzata in conformità alle istruzioni d'uso; oggetto di idonea manutenzione garantendo la permanenza dei requisiti di sicurezza; ; corredata di registro di controllo aggiornato per cui lo stesso è previsto

Comma 8: sottoposta ai controlli necessari al mantenimento nel tempo del buono stato di conservazione e dell'efficienza delle attrezzature di lavoro



Comma 11: se in allegato VII, sottoposta a verifica periodica per valutare l'effettivo stato di conservazione e di efficienza ai fini della sicurezza

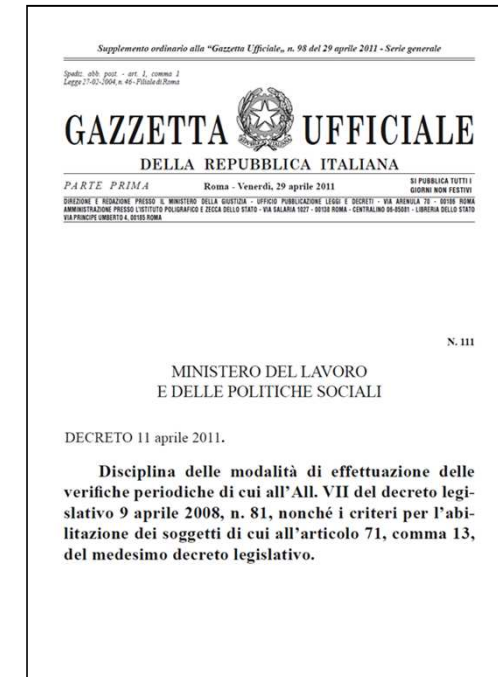
Indagine supplementare



c) Indagine supplementare:

Attività finalizzata ad individuare eventuali vizi, difetti o anomalie, prodottisi nell'utilizzo dell'attrezzatura di lavoro messe in esercizio da oltre 20 anni. nonché a stabilire la vita residua in cui la macchina potrà ancora operare in condizioni di sicurezza con le eventuali relative nuove portate nominali.

3.2.3. Nel corso delle verifiche periodiche, sulle gru mobili. sulle gru trasferibili e sui ponti sviluppabili su carro ad azionamento motorizzato. sono esibite dal datore di lavoro le risultanze delle indagini supplementari di cui al punto 2, lettera c), effettuate secondo le norme tecniche.



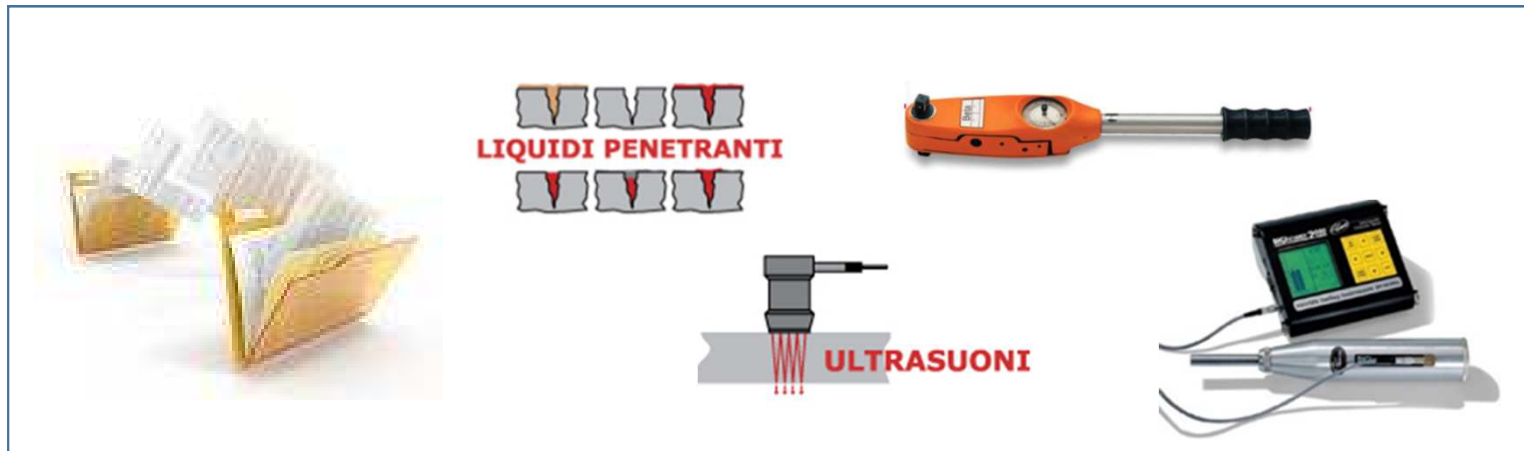
La procedura per la prima verifica periodica

IL TECNICO VERIFICATORE NON PUÒ CONCLUDERE LA VERIFICA PERCHÉ HA NECESSITÀ DI ACQUISIRE ULTERIORE DOCUMENTAZIONE O EFFETTUARE A SUPPORTO, PROVE, CONTROLLI, INDAGINI AGGIUNTIVI.



La **verifica** deve ritenersi **sospesa** ovvero i termini devono essere congelati al momento dell'effettuazione della verifica, per poi riprendere nel momento in cui quanto richiesto dal verificatore viene fornito dal datore di lavoro.

Il tecnico deve rilasciare un verbale nel quale specifichi le cause che hanno determinato la sospensione della verifica e il termine entro il quale quanto richiesto deve essere prodotto.



PIATTAFORME DI LAVORO ELEVABILI

INAIL

Confronto tra la EN 280:2013+A1:2015 e la EN 280-1:2022

2024



<p>5 Requisiti e/o misure di sicurezza</p>	<p>4 Requisiti e/o misure di sicurezza</p>	
<p>5.3 Telaio e stabilizzatori 5.3.1 Telaio 5.3.1.2</p>	<p>4.3 Telaio e stabilizzatori 4.3.1 Telaio 4.3.1.2</p>	
<p>Tutte le piattaforme di lavoro mobili elevabili devono essere dotate di un dispositivo che fornisce un segnale visivo acustico facilmente identificabile per indicare che l'inclinazione del telaio ha raggiunto i limiti consentiti dal fabbricante.</p>	<p>Tutte le piattaforme di lavoro mobili elevabili devono essere dotate di un dispositivo che fornisce un segnale visivo o acustico facilmente identificabile per indicare che l'inclinazione del telaio ha raggiunto i limiti consentiti dal fabbricante.</p> <p>Tale dispositivo deve essere protetto contro i danneggiamenti, la modifica accidentale della sua regolazione e l'uso non autorizzato (per esempio sigillato o bloccato).</p> <p>Per le piattaforme di lavoro mobili elevabili di tipo 1 con stabilizzatori, è consentita una livella. Per le piattaforme di lavoro mobili elevabili con stabilizzatori motorizzati l'indicazione della inclinazione del telaio deve essere chiaramente visibile da ciascuna posizione di comando degli stabilizzatori.</p>	<p>Nella nuova versione l'eccezione relativa alle piattaforme di tipo 1 (sostanzialmente immutata) è stata spostata in questa sezione, mentre nella precedente era trattata separatamente al punto 5.3.2.1.1 della EN 280:2013+A1:2015.</p> <p>Per quel che riguarda, invece, l'eccezione specificata per le piattaforme di tipo 2 montate su veicolo nella nuova versione della norma nessuna soluzione tecnica viene definita (nella versione della EN 280:2013+A1:2015 si parlava di allarme acustico), ma viene sancita l'inapplicabilità del blocco dei movimenti in caso di superamento dei limiti di inclinazione previsti dal fabbricante, prescritto per tutte le altre piattaforme di tipo 2.</p> <p>Come per tutte le piattaforme anche per quelle montate su veicolo è comunque richiesto un allarme visivo o acustico.</p>
<p>Sulle piattaforme di lavoro mobili elevabili dei tipi 2 3 durante lo spostamento dalla configurazione di trasporto il dispositivo deve impedire che il telaio ecceda i limiti di inclinazione consentiti dal fabbricante. Quando il telaio ha raggiunto i limiti di inclinazione e il dispositivo di sicurezza secondo il punto 5.11.3 è stato attivato esso deve evitare che lo spostamento continui nella direzione selezionata. Per le piattaforme di lavoro mobili elevabili di tipo 2 montate su</p>	<p>Sulle piattaforme di lavoro mobili elevabili di tipo 2 (eccetto quelle montate su veicolo) e di tipo 3, una funzione di sicurezza secondo il punto 4.11 deve impedire che il telaio ecceda i limiti di inclinazione consentiti dal fabbricante durante lo spostamento in posizione di marcia elevata, impedendo la continuazione dello spostamento nella direzione selezionata quando il telaio è raggiunto i limiti di inclinazione.</p>	

La nuova normativa tecnica

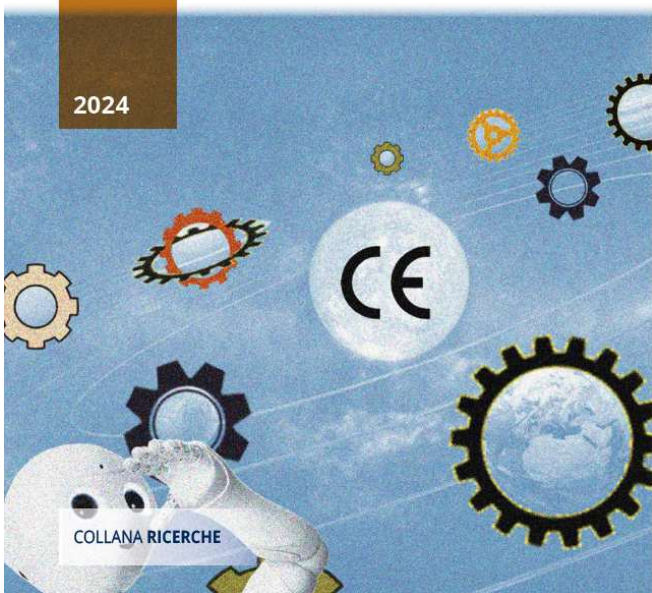


11° RAPPORTO

INAIL

sull'attività di sorveglianza del mercato ai sensi del d.lgs. 17/2010 per i prodotti rientranti nel campo di applicazione della Direttiva Macchine

2024



COLLANA RICERCHE

Seminario

L'accertamento tecnico di INAIL per la sicurezza delle macchine

*Presentazione dell'11° rapporto sull'accertamento tecnico per la sorveglianza del mercato delle macchine
Sessione di approfondimento sul Regolamento 2023/1230*

Obiettivo formativo ECM: A27 - "Sicurezza e igiene negli ambienti e nei luoghi di lavoro e patologie correlate. Radioprotezione"



Milano, 28 novembre 2024
Auditorium Giorgio Squinzi - Assolombarda
Ore 9.00 - 18.00

SAVE THE DATE

Seminario

Accertamento tecnico e verifica periodica per la sicurezza degli apparecchi di sollevamento

Obiettivo formativo ECM: A27 - "Sicurezza e igiene negli ambienti e nei luoghi di lavoro e patologie correlate. Radioprotezione"



Milano, 29 novembre 2024
Auditorium Giorgio Squinzi - Assolombarda
Ore 9.00 - 17.30

INAIL

Dipartimento innovazioni tecnologiche e sicurezza degli impianti prodotti e insediamenti antropici

Grazie per l'attenzione
l.monica@inail.it

