



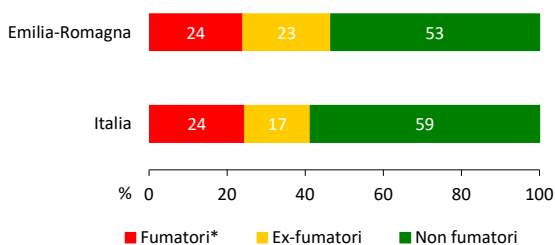
## L'abitudine al fumo di sigaretta in Emilia-Romagna: dati del sistema di sorveglianza PASSI (anni 2022-2023)

In Emilia-Romagna fuma sigarette circa un quarto (24%) degli adulti con 18-69 anni, pari a una stima di oltre 710 mila persone; il valore regionale è in linea con quello nazionale (24%).

L'abitudine al fumo inizia precocemente: dall'indagine sugli adolescenti HBSC<sup>1</sup> (2022) emerge che fuma sigarette l'1% degli 11enni, il 6% dei 13enni e il 24% dei 15enni; la percentuale sale al 35% tra i 17enni.

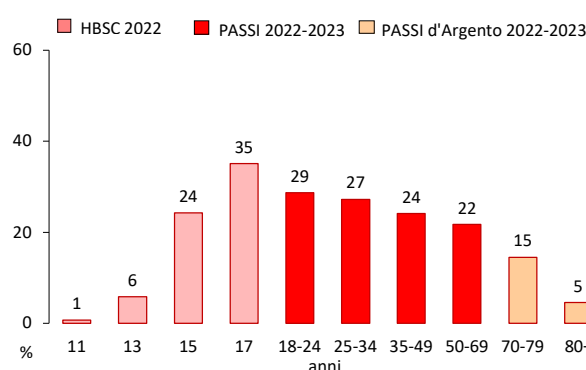
Dopo i 50 anni la prevalenza di fumatori diminuisce progressivamente: è del 22% tra i 50-69enni, del 15% tra i 70-79enni e del 5% tra gli ultra 79enni (dati PASSI d'Argento<sup>2</sup>).

*Abitudine al fumo di sigaretta nelle persone di 18-69 anni (%)*  
PASSI 2022-2023

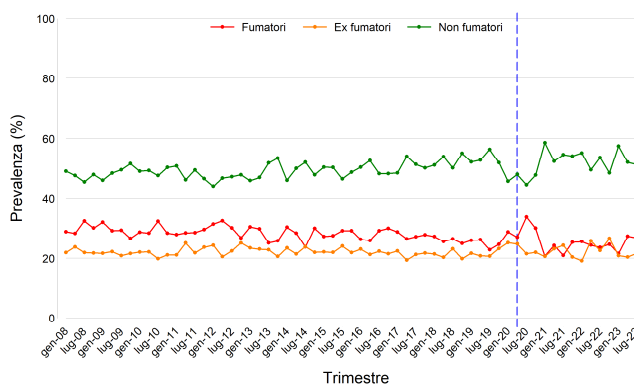


\*Fumatore: persona che ha fumato 100 o più sigarette nella sua vita e che fuma tuttora o che ha smesso di fumare da meno di sei mesi (1%) (definizione OMS)

*Fumatori per età (%)*



*Abitudine al fumo di sigarette (%)*  
Emilia-Romagna PASSI 2008-2023

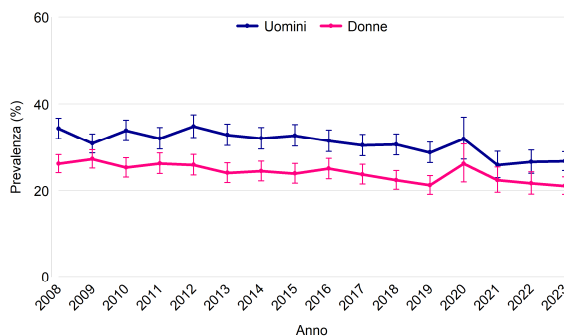


## L'evoluzione dell'abitudine tabagica

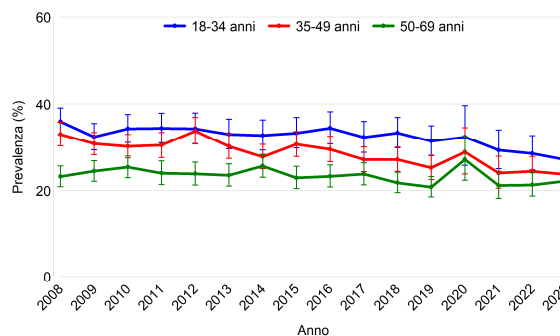
Nel periodo 2008-2023 in Emilia-Romagna la prevalenza di fumatori mostra una diminuzione fino al 2019 (andamento statisticamente significativo), che si è interrotta nel corso del 2020, anno in cui ha registrato un aumento.

Successivamente la percentuale di fumatori ha ripreso a scendere riportandosi su valori pre-pandemici, anche se in modo non uniforme rispetto alle condizioni demografiche e socio-economiche: il ritorno a valori pre-pandemici è più lento tra le persone con bassa istruzione e quelle con difficoltà economiche.

*Fumatori per genere (%)*  
Emilia-Romagna PASSI 2008-2023



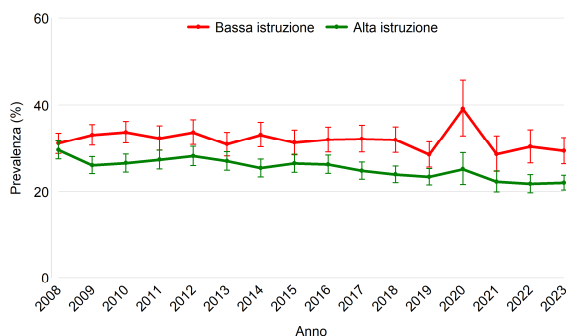
*Fumatori per classi d'età (%)*  
Emilia-Romagna PASSI 2008-2023



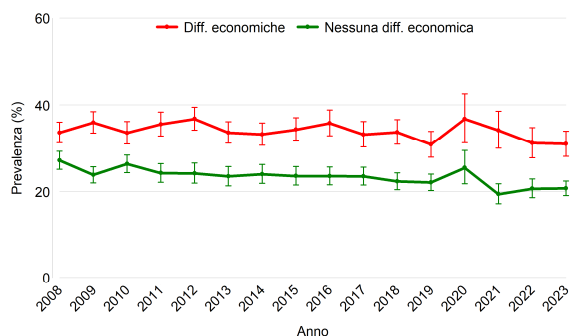
<sup>1</sup> HBSC (Health Behaviour in School-aged Children) è un'indagine multicentrica internazionale che indaga i comportamenti di salute degli adolescenti di 11, 13, 15 e 17 anni

<sup>2</sup> PASSI d'Argento è un'indagine su stili di vita e fattori di rischio nella popolazione ultra 64enne

Fumatori per livello d'istruzione° (%)  
Emilia-Romagna PASSI 2008-2023



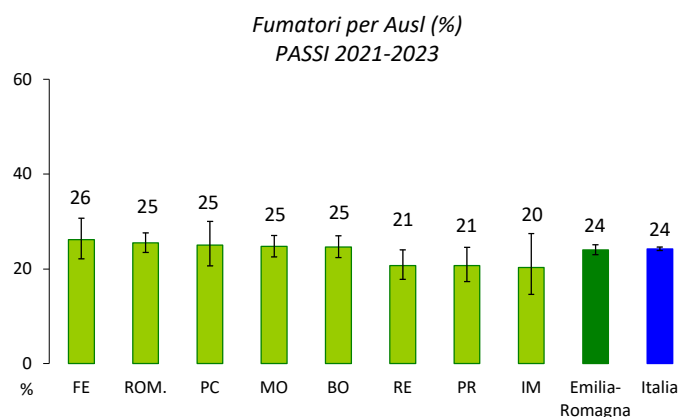
Fumatori per condizioni economiche (%)  
Emilia-Romagna PASSI 2008-2023



° Bassa istruzione: nessun titolo, licenza elementare, licenza media inferiore; Alta istruzione: licenza media superiore, laurea

## La distribuzione dei fumatori

Considerando i dati del triennio 2021-2023, tra le Ausl emiliano-romagnole la prevalenza di fumatori varia dal 26% dell'Ausl di Ferrara al 20% dell'Ausl di Imola, mentre tra le zone geografiche omogenee risulta leggermente più alta nei comuni di montagna (28%) rispetto a quelli di collina/pianura e ai capoluoghi di provincia (24% in entrambi).



## Le caratteristiche dei fumatori

In Emilia-Romagna nel biennio 2022-2023 la prevalenza di fumatori di sigaretta è più alta tra:

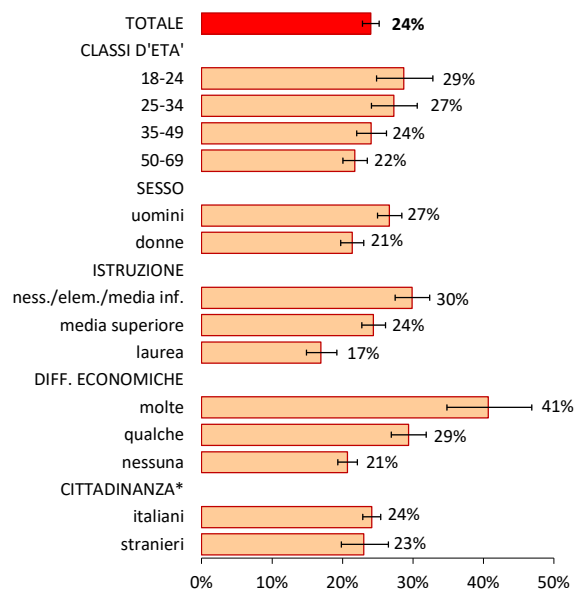
- le persone con 18-24 anni (29%)
- gli uomini (27%)
- le persone con bassa scolarità (30%)
- le persone con molte difficoltà economiche (41%).

Il modello di regressione di *Poisson* condotto per correggere l'influenza dei diversi fattori tra di loro, conferma tutte le associazioni sopra riportate e anche quella con la cittadinanza italiana.

Circa un quarto (22%) dei fumatori 18-69enni è un forte fumatore (20 sigarette o più al giorno), mentre il 5% è un fumatore occasionale (meno di una sigaretta al giorno).

Il 19% dei fumatori fuma sigarette "rollate" (cioè fatte a mano): il 3% qualcuna, l'1% più della metà e il 15% tutte o quasi tutte. L'uso di sigarette "rollate" è maggiore tra gli uomini (22%) rispetto alle donne (16%) e tra i più giovani (31% tra i 18-24enni e 32% tra i 25-34enni) rispetto ai 50-69enni (10%).

Fumatori (%)  
Emilia-Romagna PASSI 2022-2023

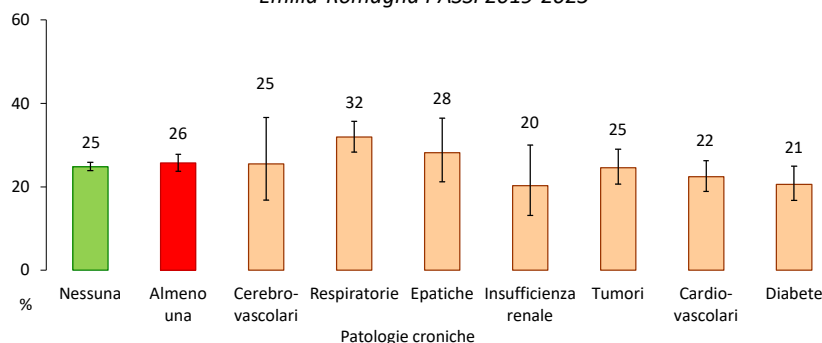


\* Italiani: persone con cittadinanza italiana o provenienti da altri Paesi a Sviluppo Avanzato (PSA); Stranieri: persone immigrate da Paesi a Forte Pressione Migratoria (PFPM)

In Emilia-Romagna nel periodo 2019-2023 la prevalenza di fumatori tra le persone con 18-69 anni affette da almeno una patologia cronica risulta essere del 26%, pari ad una stima di oltre 148 mila persone; tale prevalenza scende al 10% se si considerano gli emiliano-romagnoli con 70 anni e oltre.

La prevalenza di fumatori tra i 18-69enni affetti da almeno una patologia (26%) è sovrapponibile a quella registrata tra chi non ne ha riferito alcuna (25%). In particolare, fuma il 32% delle persone con malattia respiratoria cronica, il 28% di quelle con patologia epatica cronica e il 25% di quelle con patologia cerebro-vascolare o con diagnosi di tumore anche pregressa.

Fumatori affetti da almeno una patologia cronica (%)  
Emilia-Romagna PASSI 2019-2023



## Uso di prodotti contenenti tabacco o nicotina

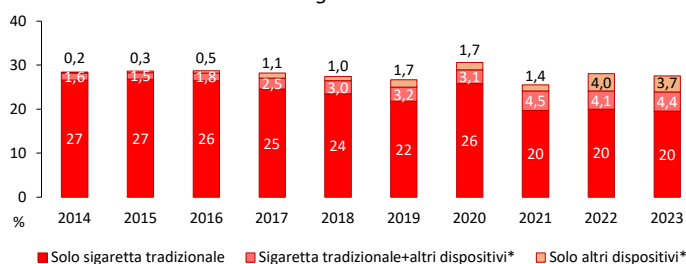
Negli anni è incrementato l'uso dei dispositivi contenenti tabacco o nicotina, usati anche in modo esclusivo: in Emilia-Romagna tra i 18-69enni si passa dal 1,8% del 2014 all'8,0% del 2023.

Nel biennio 2022-2023, il 4% dei 18-69enni emiliano-romagnoli ha dichiarato di usare la sigaretta elettronica (3% con nicotina e 1% senza) e il 4,4% la sigaretta a tabacco riscaldato. Più in dettaglio, il 20% fuma esclusivamente sigarette tradizionali, il 4% fuma oltre alle sigarette tradizionali anche altri dispositivi e il 4% fuma esclusivamente sigarette a tabacco riscaldato o sigarette elettroniche (di questi circa tre quarti è un ex fumatore di sigarette tradizionali).

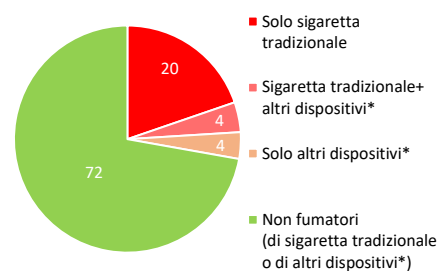
L'uso di sigarette tradizionali assieme ad altri dispositivi è maggiore tra i 18-24enni (9,6% contro il 5,7% dei 25-34enni, il 4,4% dei 35-49enni e 2,4% dei 50-69enni) e non mostra differenze per genere (è del 4,4% tra le donne e del 4,0% tra gli uomini).

Secondo i dati dell'indagine GYTS<sup>3</sup> 2022, l'uso di prodotti contenenti tabacco o nicotina è già diffusa tra i ragazzi, anche in modalità mista: in Emilia-Romagna il 17% degli adolescenti dai 13 ai 15 anni ha fumato negli ultimi 30 giorni almeno una sigaretta o ha usato altri tipi di prodotti del tabacco, percentuale maggiore tra le ragazze (21%) rispetto ai ragazzi (12%). Questa indagine per la prima volta ha registrato valori decisamente più alti nelle adolescenti rispetto ai coetanei. GYTS ha rilevato anche una forte diversificazione delle modalità di consumo di prodotti derivanti dal tabacco o contenenti nicotina. Il 16% ha fumato sigarette tradizionali (11% dei ragazzi e 20% delle ragazze), il 15% sigarette a tabacco riscaldato (rispettivamente 11% e 19%) e il 18% sigarette elettroniche (rispettivamente 15% e 22%). Anche considerando le varie modalità (sigaretta tradizionale, tabacco riscaldato ed e-cigarette), quindi, il consumo è più frequente nelle adolescenti di 13-15 anni rispetto ai coetanei maschi.

Uso di prodotti contenenti tabacco o nicotina (%)  
Emilia-Romagna PASSI 2014-2023



Uso di prodotti contenenti tabacco o nicotina (%)  
Emilia-Romagna PASSI 2022-2023



\* sigaretta elettronica o sigaretta a tabacco riscaldato

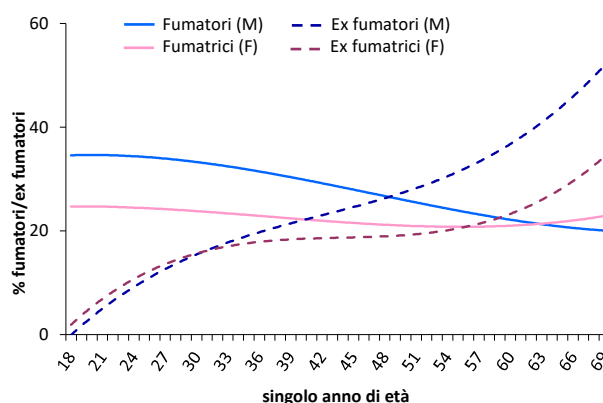
## Smettere di fumare

In Emilia-Romagna nel biennio 2021-2022 il 42% dei fumatori ha dichiarato di aver provato a smettere di fumare negli ultimi 12 mesi, pari a una stima regionale di circa 308 mila persone; tra questi la maggior parte (82%) ha ripreso a fumare, l'8% non fuma più da meno di sei mesi (cioè è un "fumatore in astensione") e il 10% è riuscito nel tentativo in quanto ha smesso da più di 6 mesi.

Quasi tutti gli ex fumatori hanno riferito di essere riusciti a smettere di fumare da soli, senza l'ausilio di alcun metodo o supporto (83%); l'11% ha utilizzato la sigaretta elettronica e una percentuale più bassa ha fatto ricorso a farmaci e cerotti (1%) oppure a corsi organizzati dalle Aziende Sanitarie (0,6%).

La percentuale di ex fumatori aumenta in modo quasi lineare all'avanzare dell'età negli uomini, mentre nelle donne risulta pressoché stabile tra i 35 e i 45 anni.

Fumatori ed ex fumatori per singolo anno di età e sesso (%)  
PASSI 2019-2023



<sup>3</sup> GYTS (Global Youth Tobacco Survey) è un'indagine internazionale sull'uso del tabacco fra i giovani di 13-15 anni

## Attenzione dei sanitari

### Adulti 18-69enni

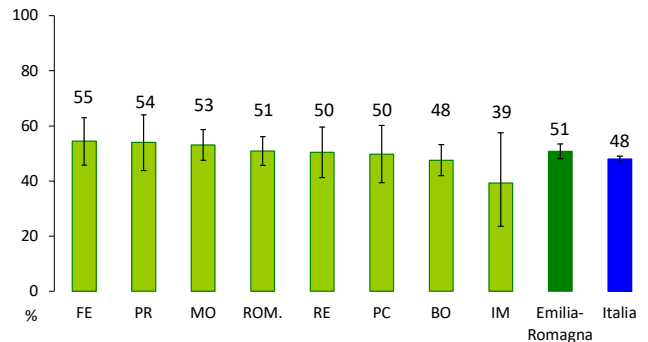
Il 40% delle persone 18-69enni intervistate nel biennio 2022-2023 ha dichiarato che nell'ultimo anno un medico o operatore sanitario gli ha chiesto se fuma.

Solo la metà (51%) dei fumatori ha riferito di aver ricevuto negli ultimi 12 mesi il consiglio di smettere di fumare da parte di un medico o di un operatore sanitario. La percentuale di chi ha ricevuto il consiglio cresce con l'età in entrambi i generi: tra gli uomini passa dal 37% dei 18-34enni al 69% dei 50-69enni e tra le donne dal 38% al 59%.

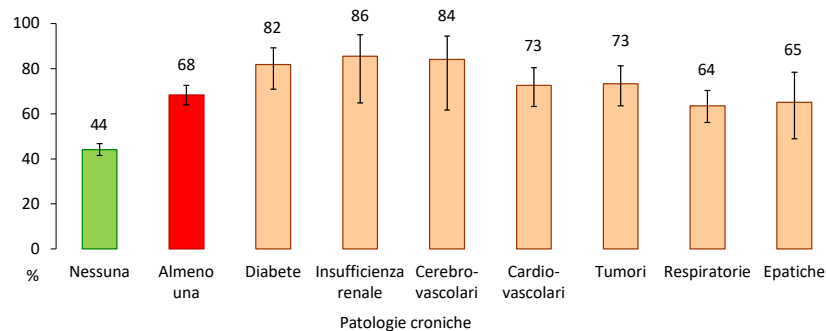
A livello territoriale, nel triennio 2021-2023, la percentuale di fumatori che hanno ricevuto il consiglio di smettere varia dal 55% di Ferrara al 39% di Imola (differenza non statisticamente significativa), mentre tra le zone geografiche omogenee risulta abbastanza omogenea (56% nei comuni di montagna, 52% in quelli di collina/pianura e 47% nei capoluoghi di provincia).

Nel periodo 2009-2023 tra i fumatori adulti con almeno una patologia cronica la prevalenza di chi ha ricevuto il consiglio di smettere di fumare sale al 68%, percentuale significativamente più alta rispetto a chi non ne ha riferito alcuna (44%). In particolare, tra i fumatori, ha ricevuto il consiglio l'86% di chi presenta insufficienza renale, l'82% di chi è affetto da diabete e l'84% di chi soffre di malattie cerebro-vascolari.

Consiglio di smettere di fumare da parte di un sanitario per Ausl (%) PASSI 2021-2023

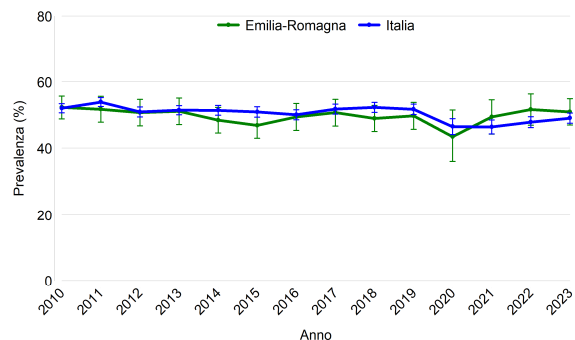


Consiglio di smettere di fumare da parte di un sanitario ai fumatori affetti da almeno una patologia cronica (%) Emilia-Romagna PASSI 2019-2023



Nel periodo 2010-2023 la percentuale di fumatori che ha avuto il consiglio sanitario di smettere appare in lieve diminuzione sia a livello regionale che nazionale fino al 2019; nel 2020 mostra un calo più marcato (44% rispetto al 50% del 2019, differenza non significativa sul piano statistico), seguito da una lieve ripresa nel triennio successivo (50% nel 2021, 52% nel 2022 e 51% nel 2023).

Consiglio di smettere di fumare da parte di un sanitario (%) Emilia-Romagna PASSI 2010-2023

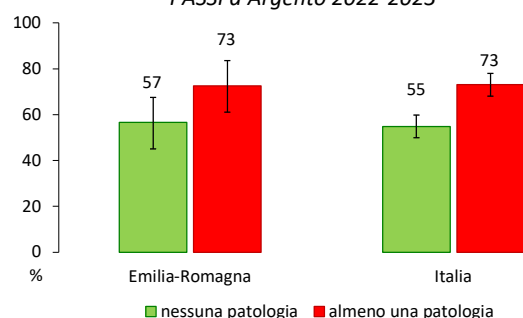


### Persone ultra 69enni

Secondo i dati PASSI d'Argento 2022-2023, tra gli emiliano-romagnoli ultra 69enni il 67% dei fumatori ha dichiarato di aver ricevuto il consiglio di smettere di fumare da parte di un sanitario, pari ad una stima di 56 mila persone; questa quota sale al 73% se si considerano i fumatori affetti da almeno una patologia cronica.

La percentuale regionale di chi ha ricevuto il consiglio è in linea con il dato nazionale (66%).

Consiglio di smettere di fumare da parte di un sanitario ai fumatori ultra 69enni affetti da almeno una patologia cronica (%) PASSI d'Argento 2022-2023



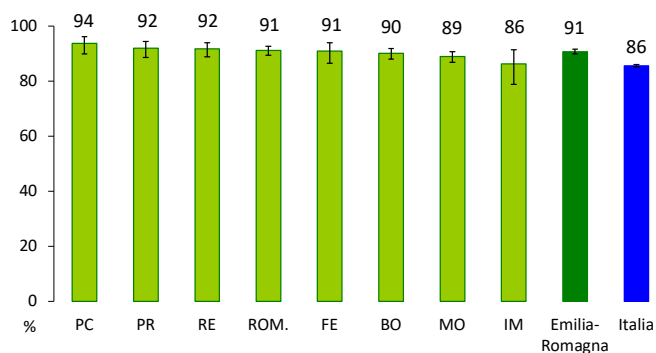
## Il rispetto del divieto di fumare nei luoghi di lavoro

In Emilia-Romagna la maggior parte (91%) dei 18-69enni intervistati nel biennio 2022-2023 ritiene che il divieto di fumare nei luoghi di lavoro sia sempre rispettato. Questa percezione è maggiore nelle donne (93%) rispetto agli uomini (89%), differenze significative sul piano statistico, e tra i non fumatori (92%) rispetto ai fumatori (89%). Il valore regionale (91%) è significativamente superiore a quello nazionale (85%).

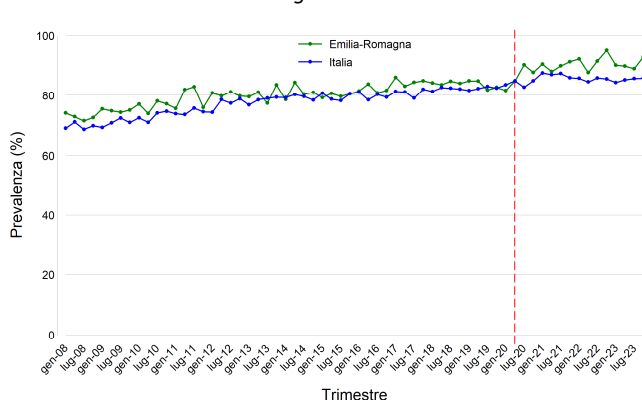
Secondo i dati 2021-2023, all'interno della regione la percezione del rispetto del divieto varia dall'86% di Imola al 94% di Piacenza e non mostra differenze significative tra le zone omogenee (91% sia nei capoluoghi di provincia sia nei comuni di pianura/collina e 90% nei comuni di montagna).

Nel periodo 2008-2023 la percezione regionale del rispetto del divieto di fumare nei luoghi di lavoro mostra un aumento, così come quella nazionale.

Rispetto assoluto del divieto di fumare nei luoghi di lavoro per Ausl (%) PASSI 2021-2023



Rispetto assoluto del divieto di fumare nei luoghi di lavoro (%) Emilia-Romagna PASSI 2008-2023



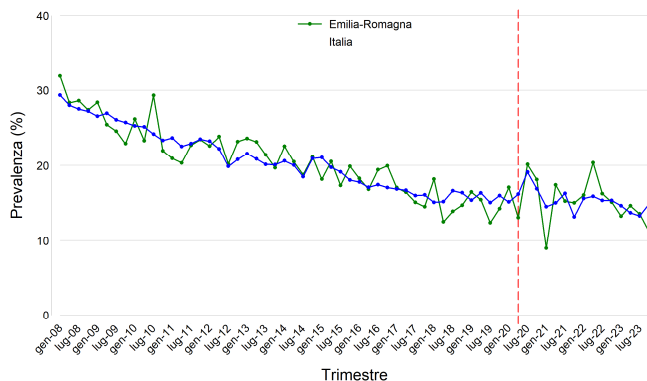
## Possibilità di fumare in casa

In Emilia-Romagna il 15% degli intervistati nel biennio 2022-2023 ha dichiarato che nella propria abitazione è permesso fumare (nel 12% limitatamente ad alcune stanze o situazioni e nel 3% ovunque), valore sovrapponibile a quello nazionale (15%).

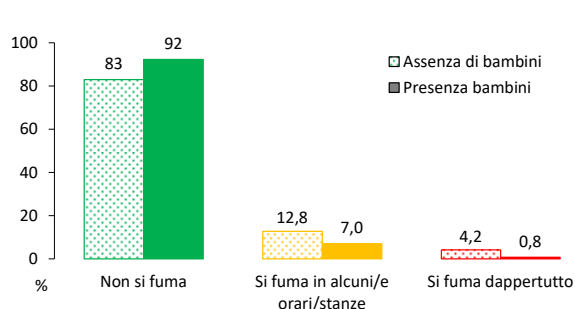
Fumare in casa è un comportamento da evitare soprattutto nelle abitazioni in cui vivono bambini: in regione si fuma nell'8% delle abitazioni in cui vive un minore sotto i 14 anni, rispetto al 17% delle abitazioni in cui non vive un minore.

Nel periodo 2008-2023 la percentuale di persone che ha dichiarato che in casa loro si può fumare (ovunque o in certe stanze/situazioni) mostra una diminuzione, che però sembra attenuarsi nel 2020-2023.

Fumo in casa (%) Emilia-Romagna PASSI 2008-2023



Fumo in casa in presenza o assenza di minori di 14 anni (%) Emilia-Romagna PASSI 2022-2023



Per maggiori informazioni consultare: <http://salute.regione.emilia-romagna.it/sanita-pubblica/sorveglianza/passi-er>

A cura del Gruppo Tecnico PASSI Emilia-Romagna: Giuliano Carrozzini, Letizia Sampaolo, Giorgio Chiaranda, Cristina Sartori, Alice Corsaro, Maria Grazia Rotolo, Isabella Bisceglia, Letizia Bartolini, Vincenza Perlangeli, Sara De Lisio, Muriel Assunta Musti, Anna Prengka, Cristina Conti, Roberta Matulli, Sara Ferioli, Giulia Silvestrini, Viviana Santoro, Cristina Raineri, Roberta Farneti, Elisa Paglia, Giorgia D'Aulerio, Marina Di Meco, Patrizia Vitali, Cania Adrian, Paola Angelini

