

# I dati di sorveglianza PASSI: confronto fra Emilia-Romagna e Italia

Nicoletta Bertozzi, Giuliano Carrozzi,  
Letizia Sampaolo, Lara Bolognesi, Laura Sardonini  
*per il Gruppo Tecnico REGIONALE PASSI*

*Bologna, 7 aprile 2014*



- Sistema di sorveglianza attivo da aprile 2007:  
a fine 2013 circa 250.000 interviste raccolte nel server nazionale → oltre 23.000 in Emilia-Romagna
- Partecipazione: tutte le Regioni
- Rappresentatività regionale e/o aziendale
- Indagine telefonica *in continuo* con questionario standardizzato in residenti 18-69enni
- Campione casuale stratificato proporzionale estratto dall'anagrafe sanitaria
- Tasso di risposta costantemente pari all'87%
- Rifiuti pari al 9%



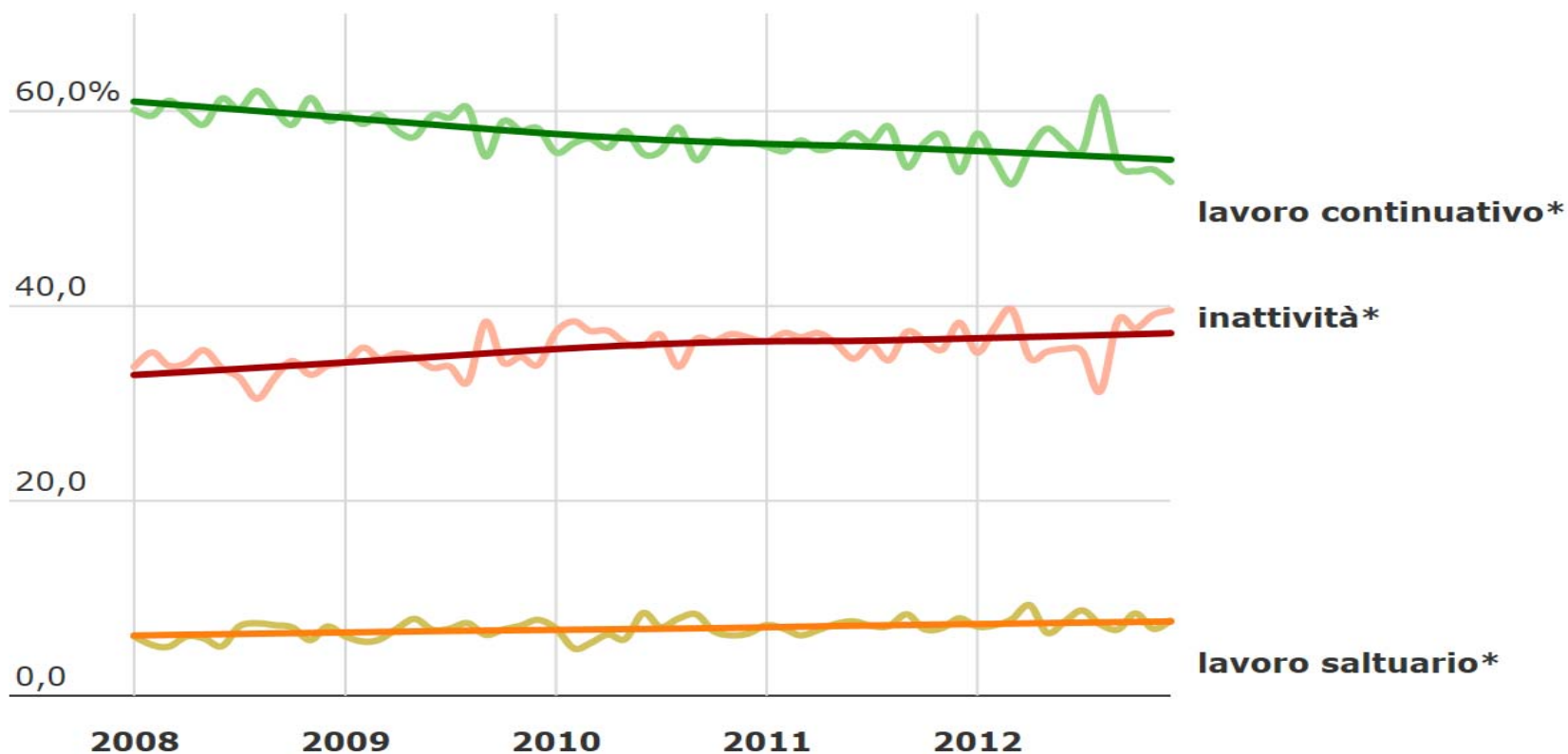
## Cosa ci ha detto PASSI in questi anni sugli screening?

- I dati hanno mostrato (in linea con la letteratura internazionale) come anche in Italia la presenza di **programmi di screening organizzati e funzionanti** sia associata a:
  - maggior esecuzione degli esami
  - maggiore equità nell'accesso con una riduzione delle differenze nella copertura per livello d'istruzione e per difficoltà economiche



# Condizione lavorativa

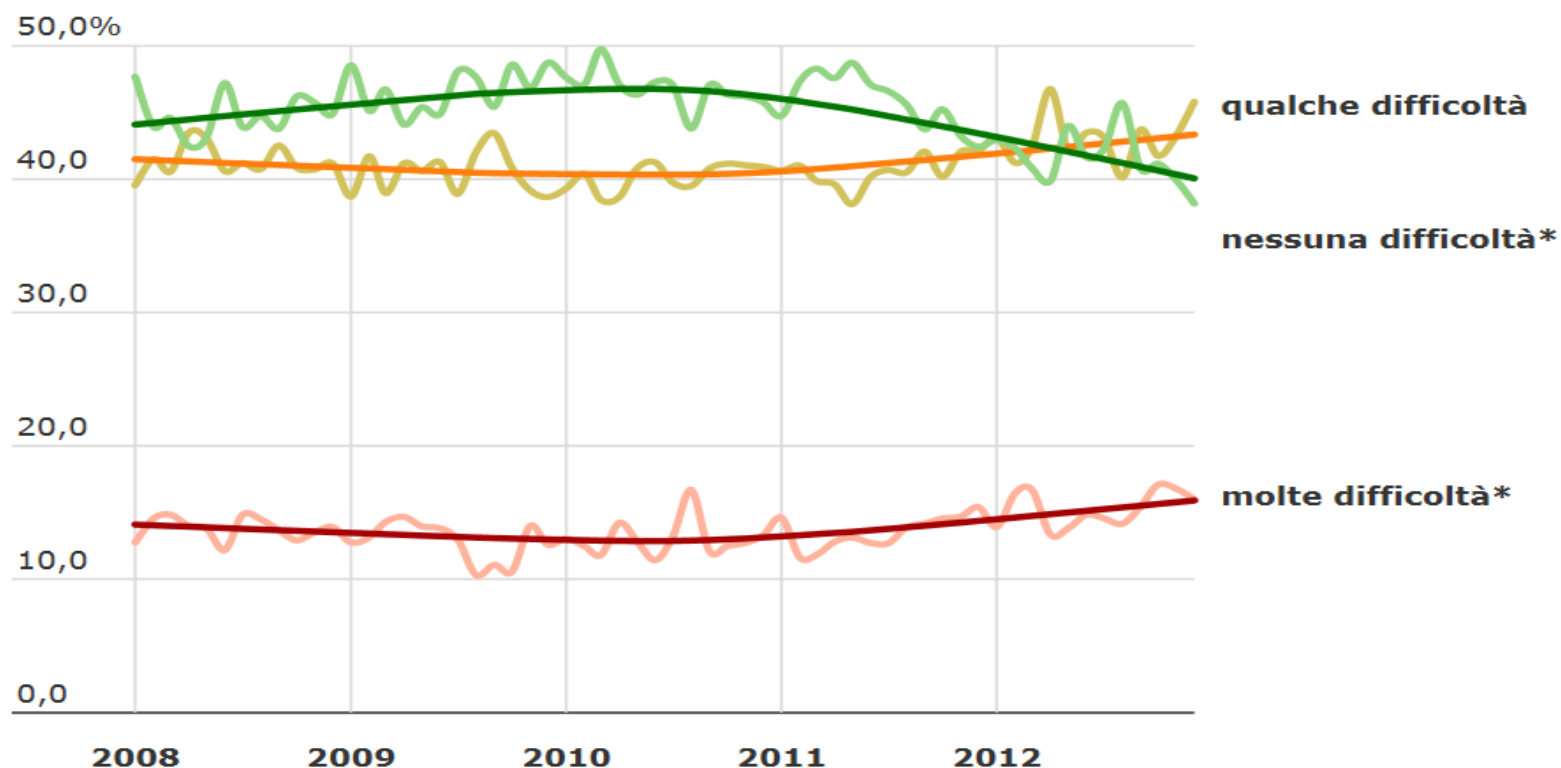
Prevalenze mensili (\*p<0,05)



Si assiste a una significativa diminuzione delle persone che dichiarano di *lavorare in modo continuativo* (in 5 anni dal 61% al 55%) e un aumento di chi riferisce di *non lavorare* (dal 33% al 37%) e di chi ha un *lavoro saltuario* (dal 6% al 8%).

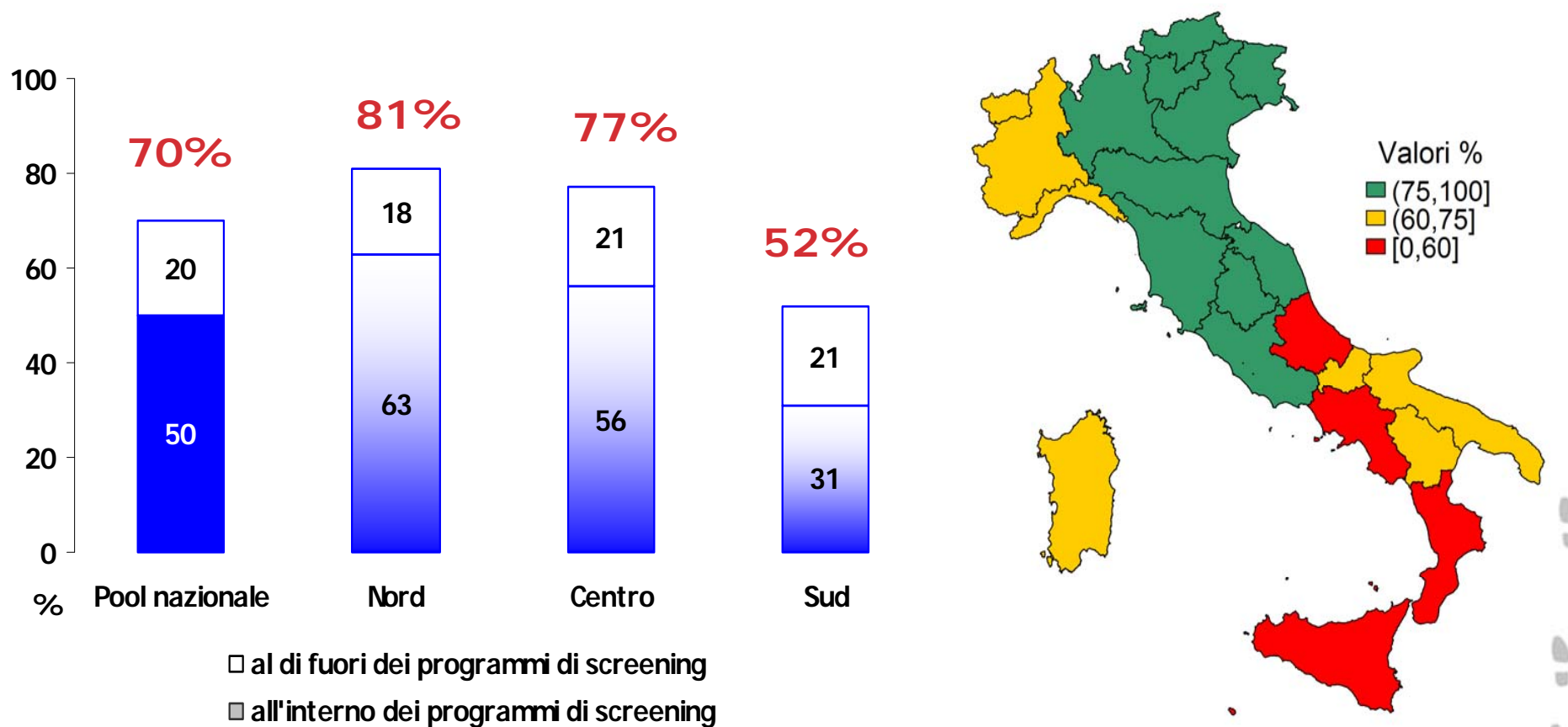
# Difficoltà economiche

Prevalenze mensili (\*p<0,05)

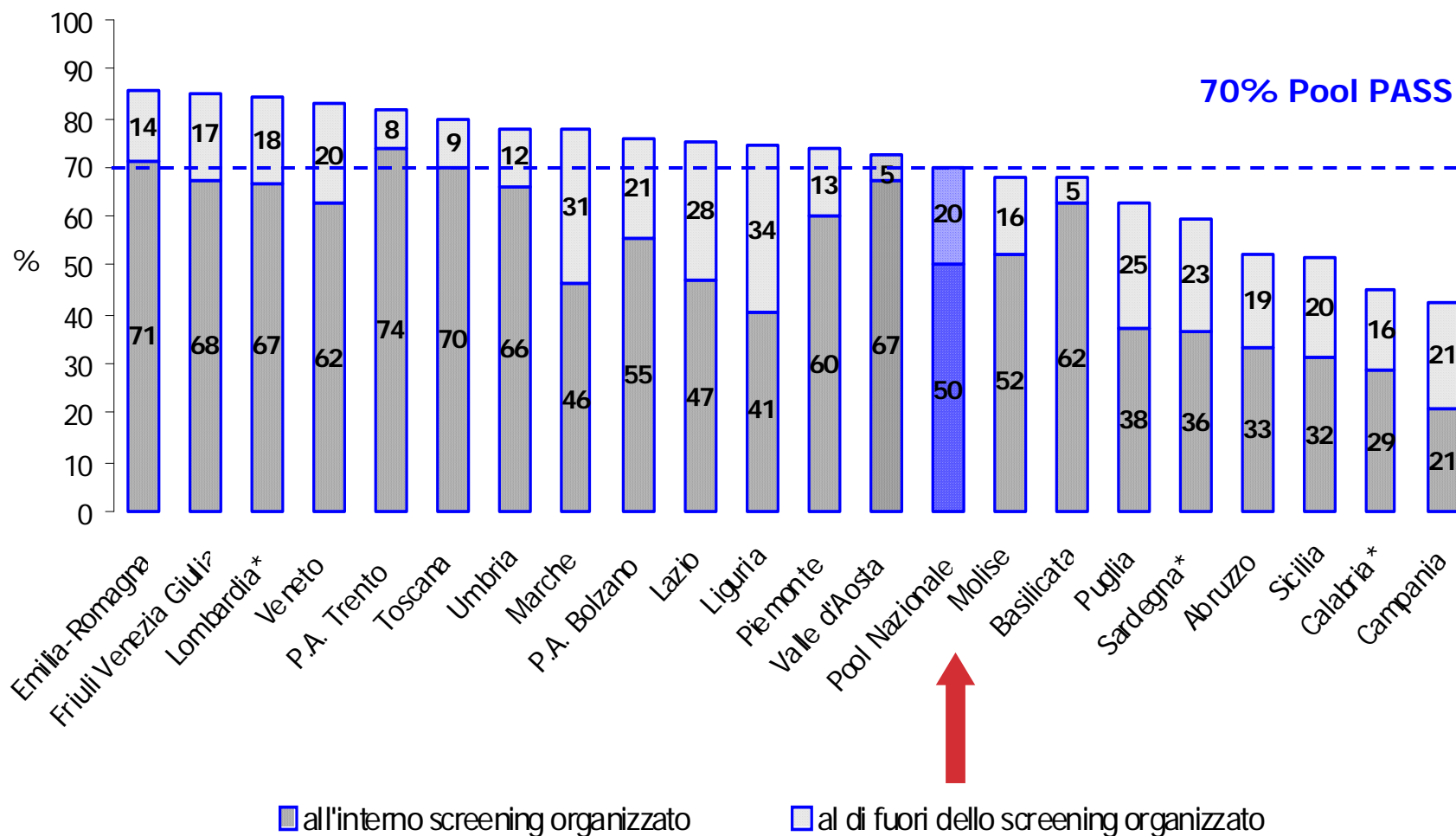


Si registra una riduzione statisticamente significativa della quota di persone che dichiara di ***non avere difficoltà economiche*** (dal 44% al 40%) e un aumento della quota di coloro che dichiarano ***molte difficoltà*** (dal 14% al 16%).

Donne 50-69enni che hanno riferito di aver eseguito una **MAMMOGRAFIA** negli ultimi 2 anni (*n* 19.538)

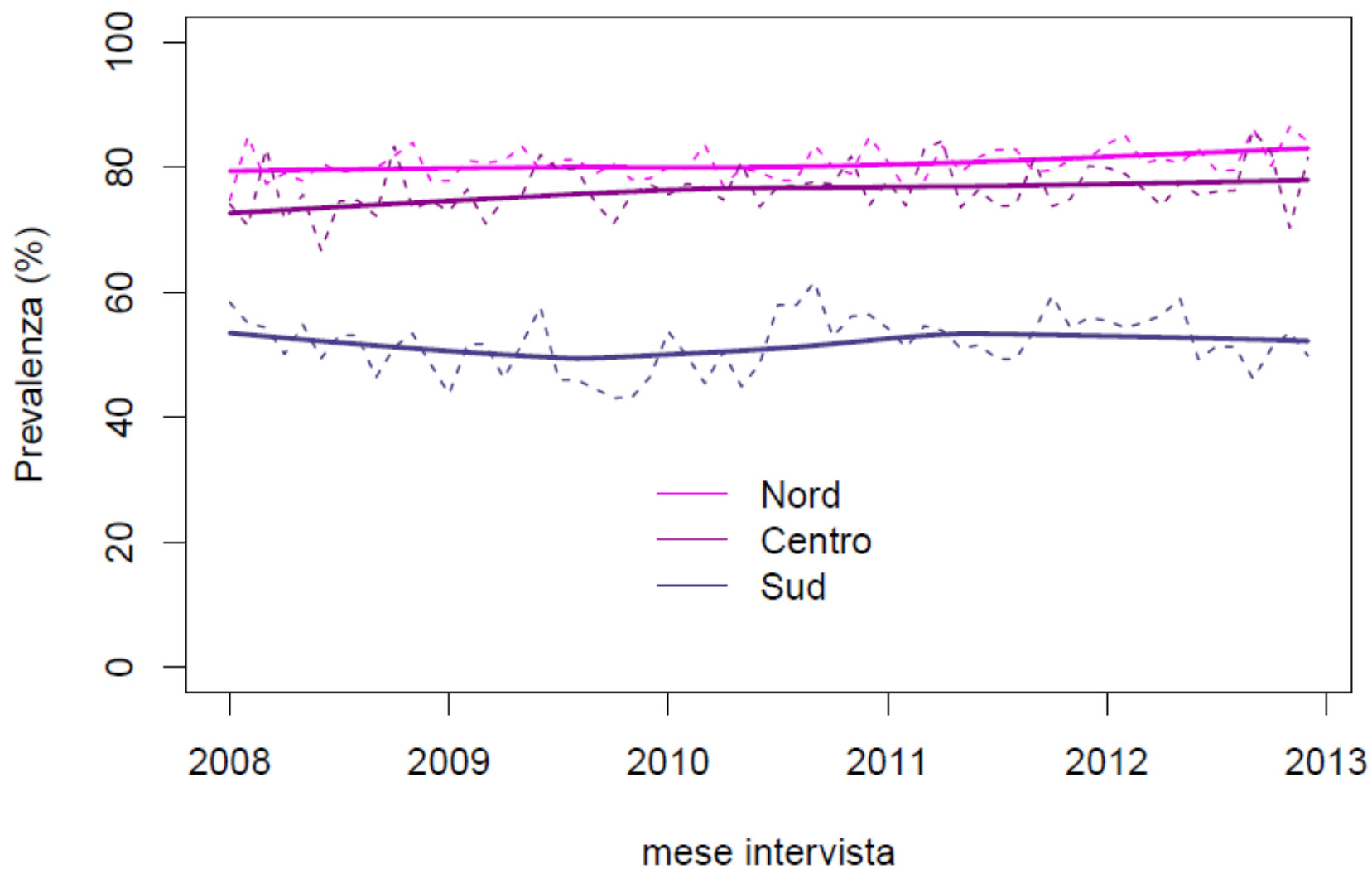


Donne 50-69enni che hanno riferito di aver eseguito una Mammografia negli ultimi 2 anni (%) (*n* 19.538)



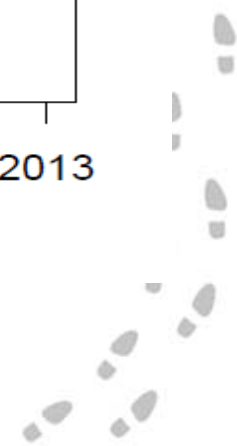
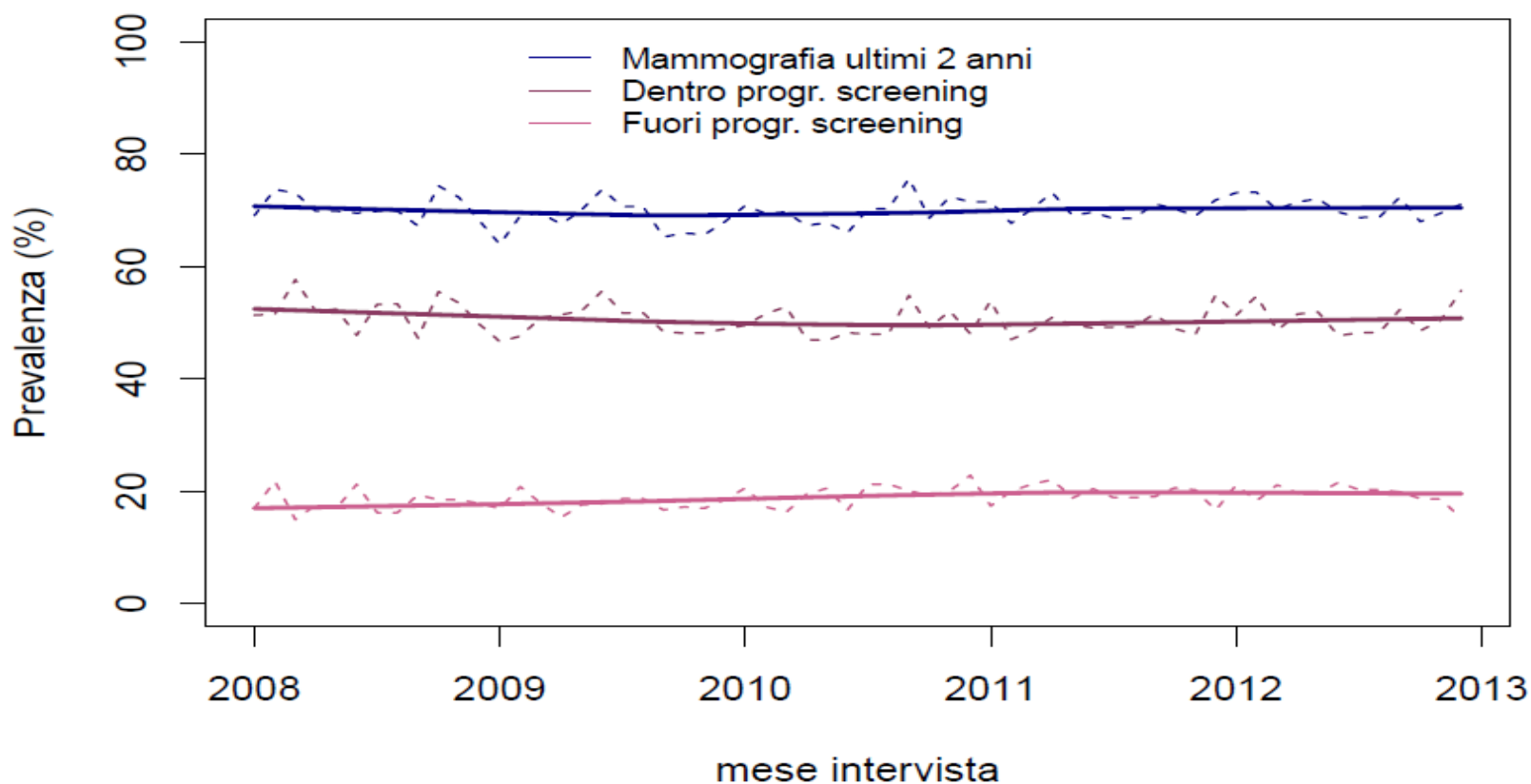
\* Regioni che non hanno aderito con un campione regionale

## Copertura per la Mammografia negli ultimi 2 anni per ripartizione geografica (%) Donne 50-69enni

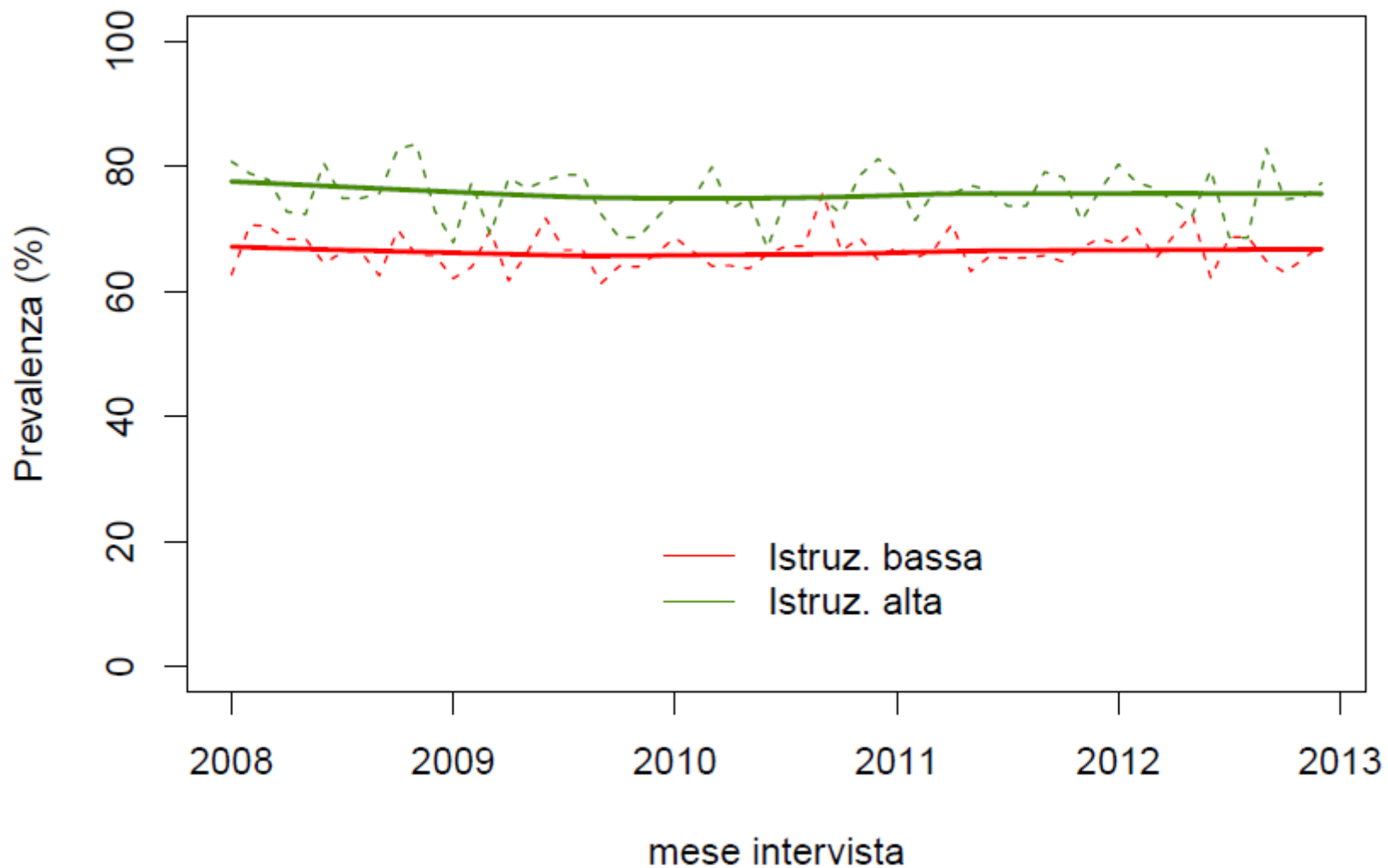




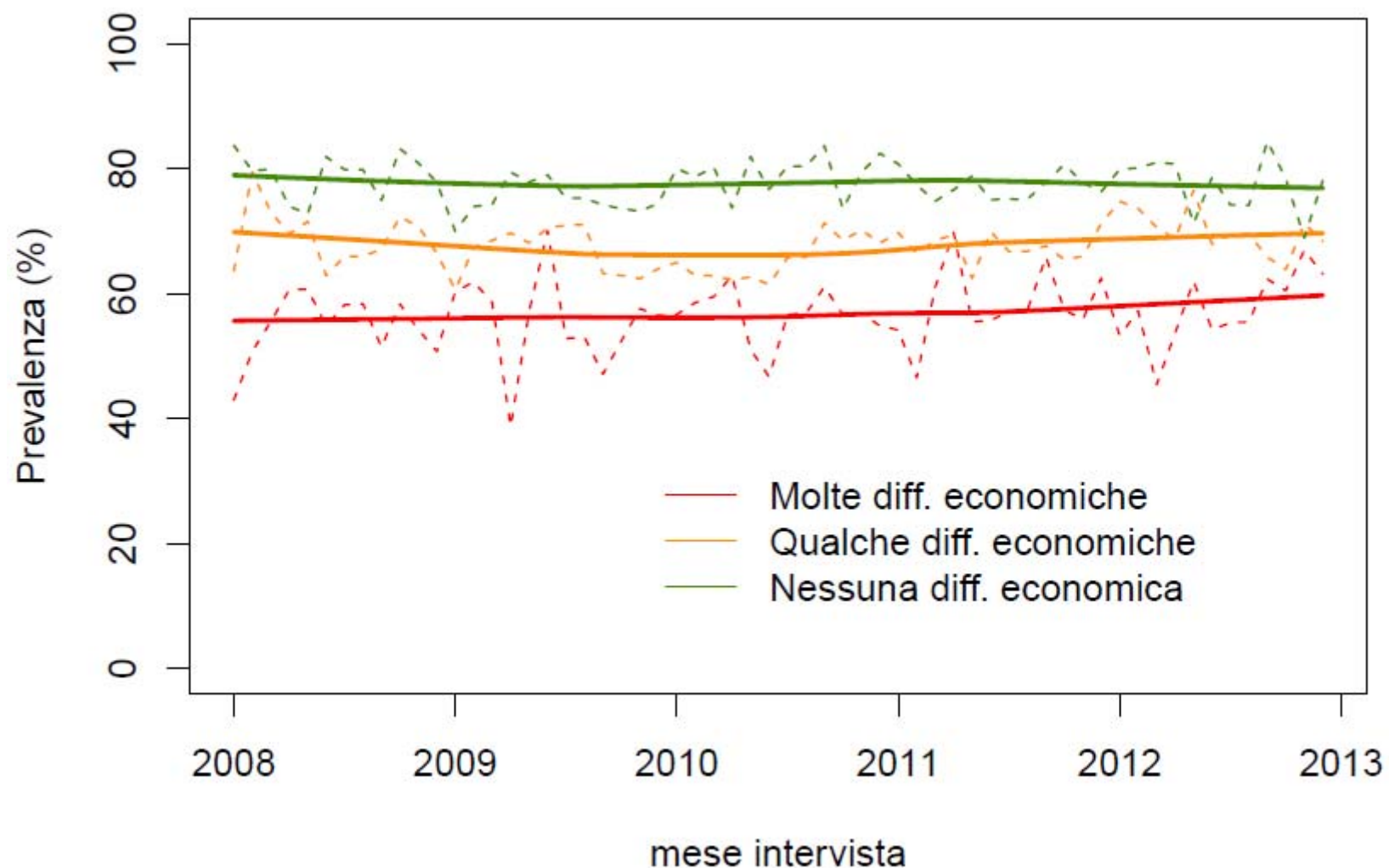
## Copertura per la Mammografia negli ultimi 2 anni all'interno o al di fuori dei programmi organizzati (%) Donne 50-69enni



## Copertura per la Mammografia negli ultimi 2 anni per livello di istruzione (%) Donne 50-69enni



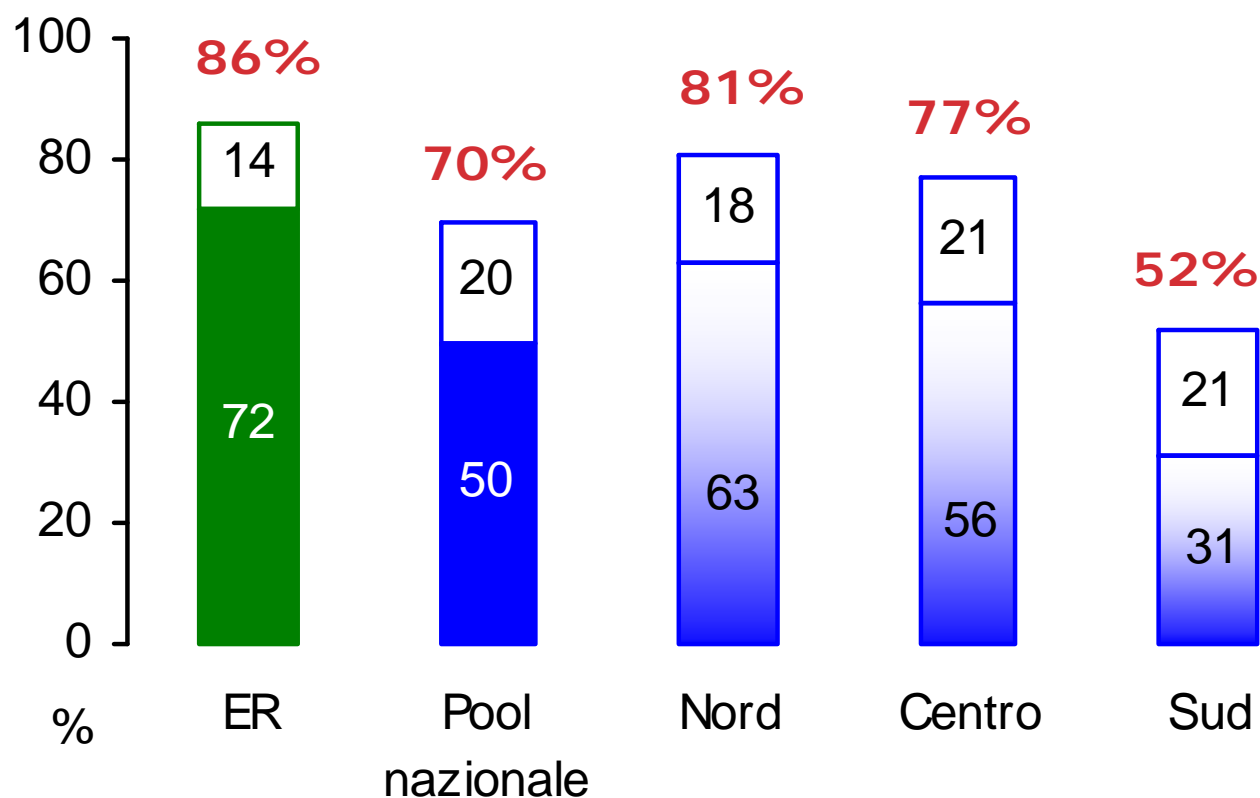
## Copertura per la Mammografia negli ultimi 2 anni per condizione economica (%) Donne 50-69enni



# In Emilia-Romagna ...



Donne 50-69enni che hanno riferito di aver eseguito una **MAMMOGRAFIA** negli ultimi 2 anni (*n* 19.538)

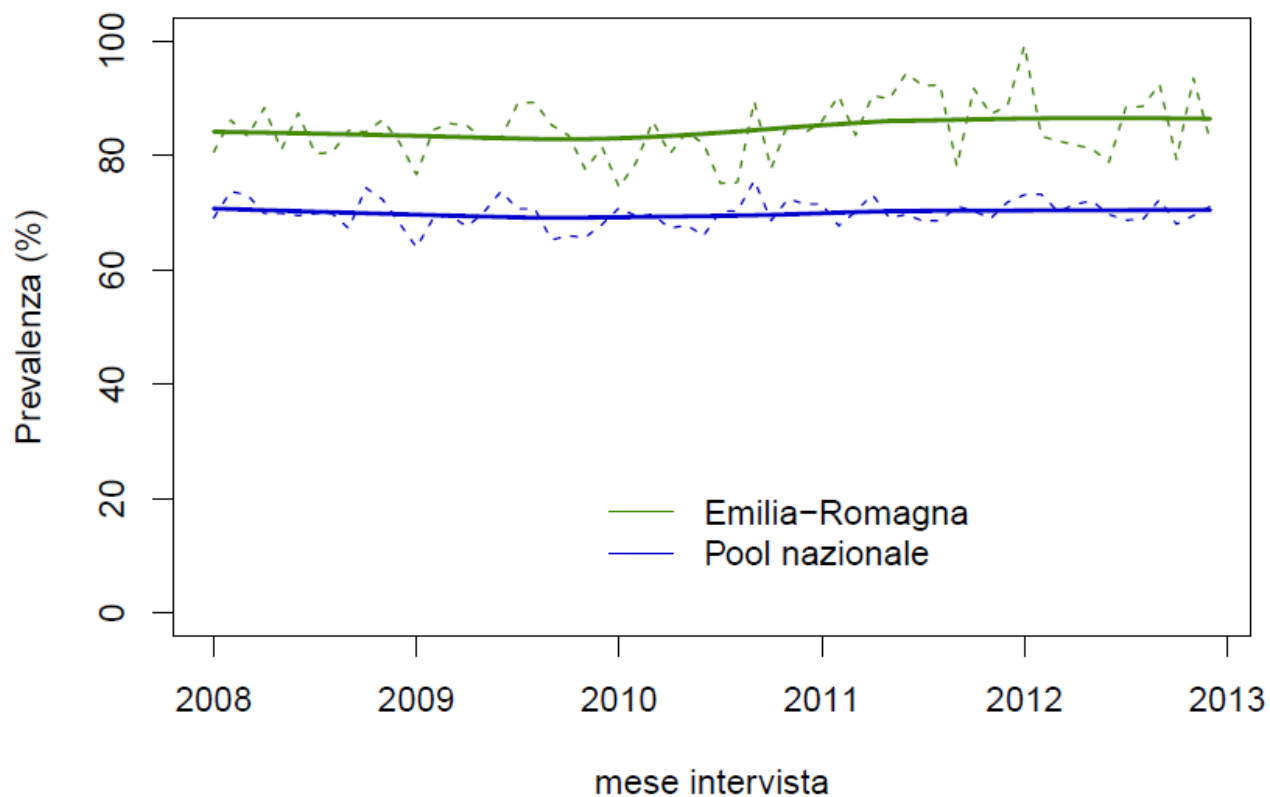


- al di fuori dello screening organizzato
- all'interno dello screening organizzato



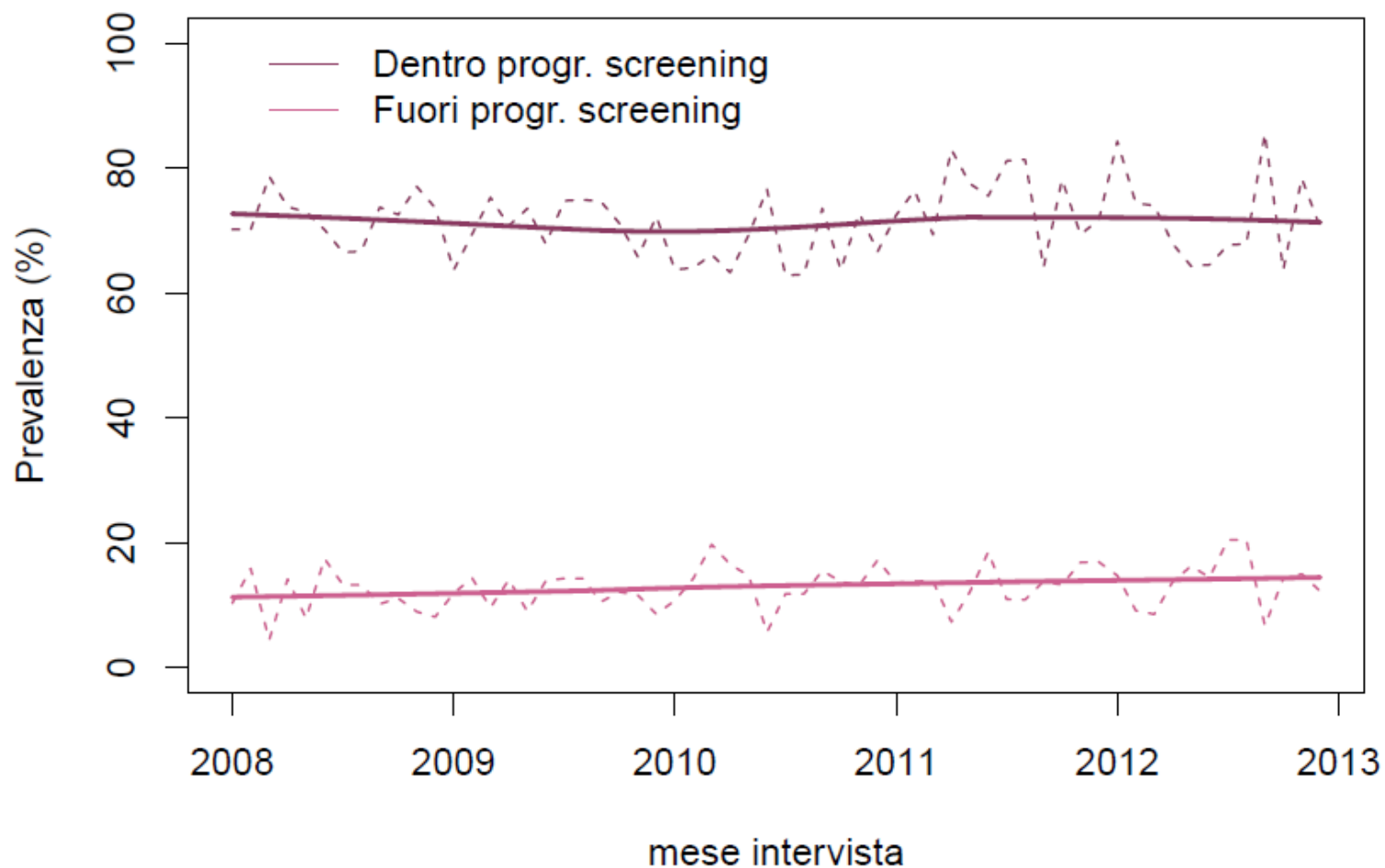
## Esecuzione di una mammografia negli ultimi 2 anni (%)

*Donne 50-69 anni*



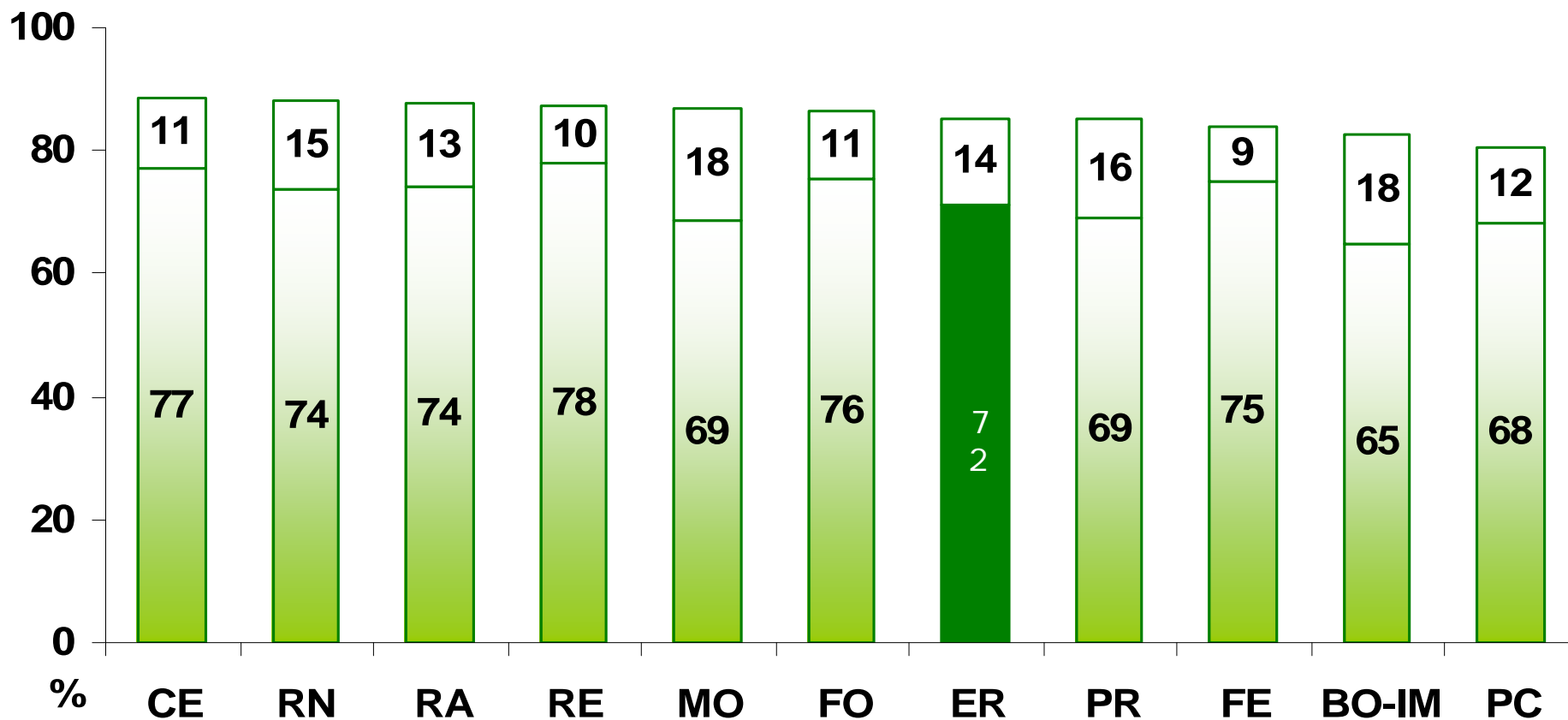
## Esecuzione di una mammografia negli ultimi 2 anni (%)

*Donne 50-69 anni*



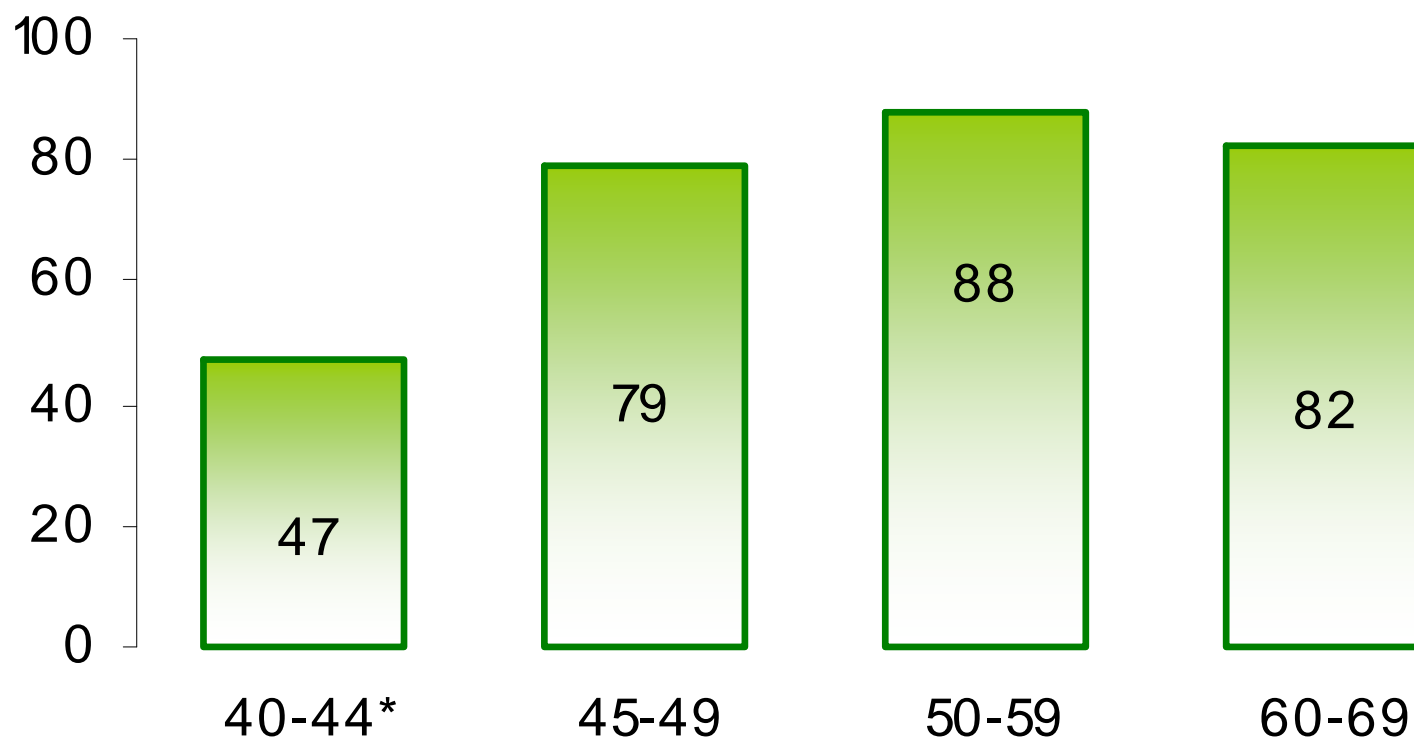
## Esecuzione di una mammografia negli ultimi 2 anni per AUsl (%)

*Donne 50-69 anni*

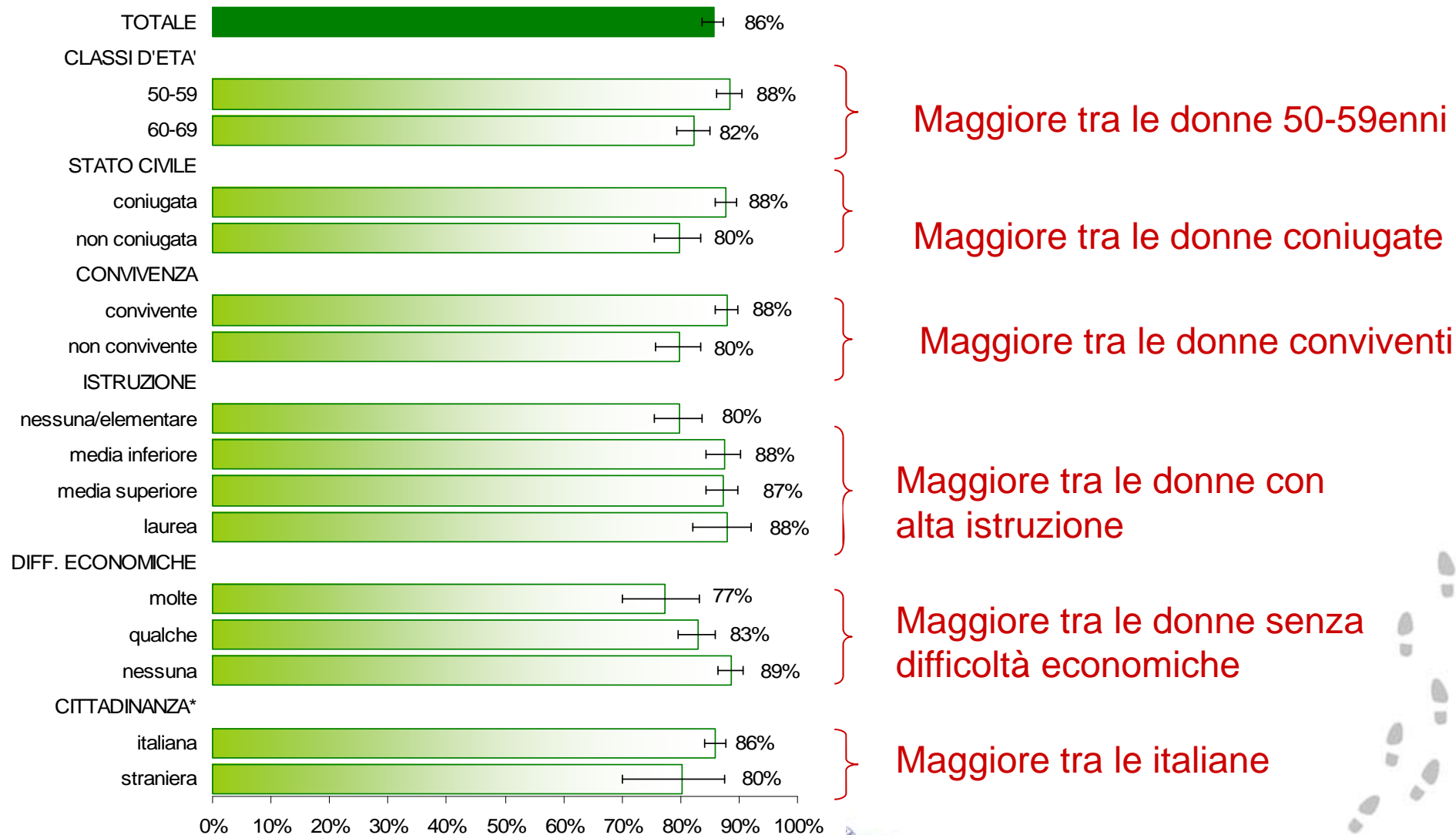




## Esecuzione mammografia negli ultimi due anni per fasce d'età (%)



## Esecuzione di una mammografia negli ultimi 2 anni (%) donne 50-69 anni



Maggiore tra le donne 50-59enni

Maggiore tra le donne coniugate

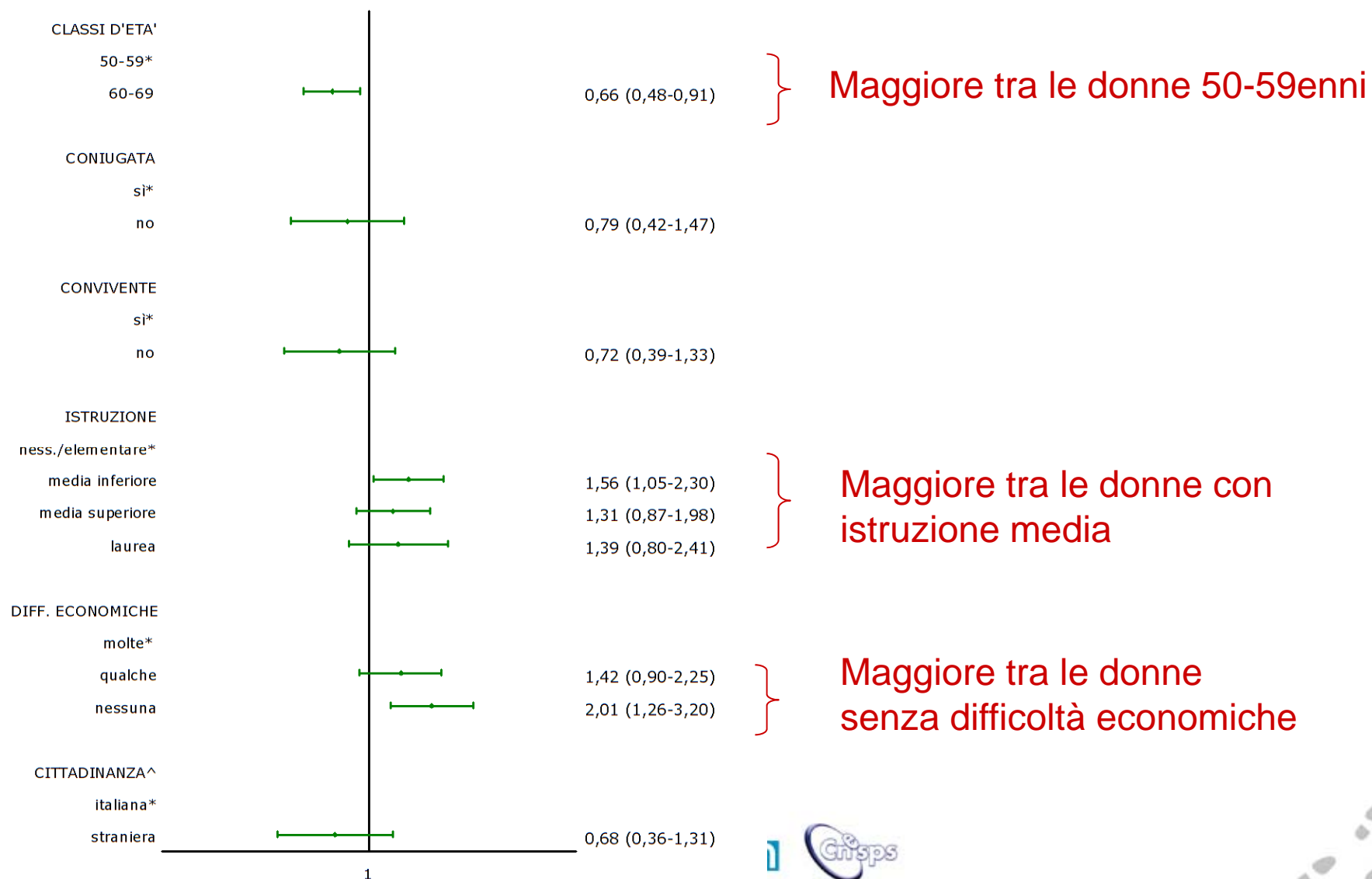
Maggiore tra le donne conviventi

Maggiore tra le donne con alta istruzione

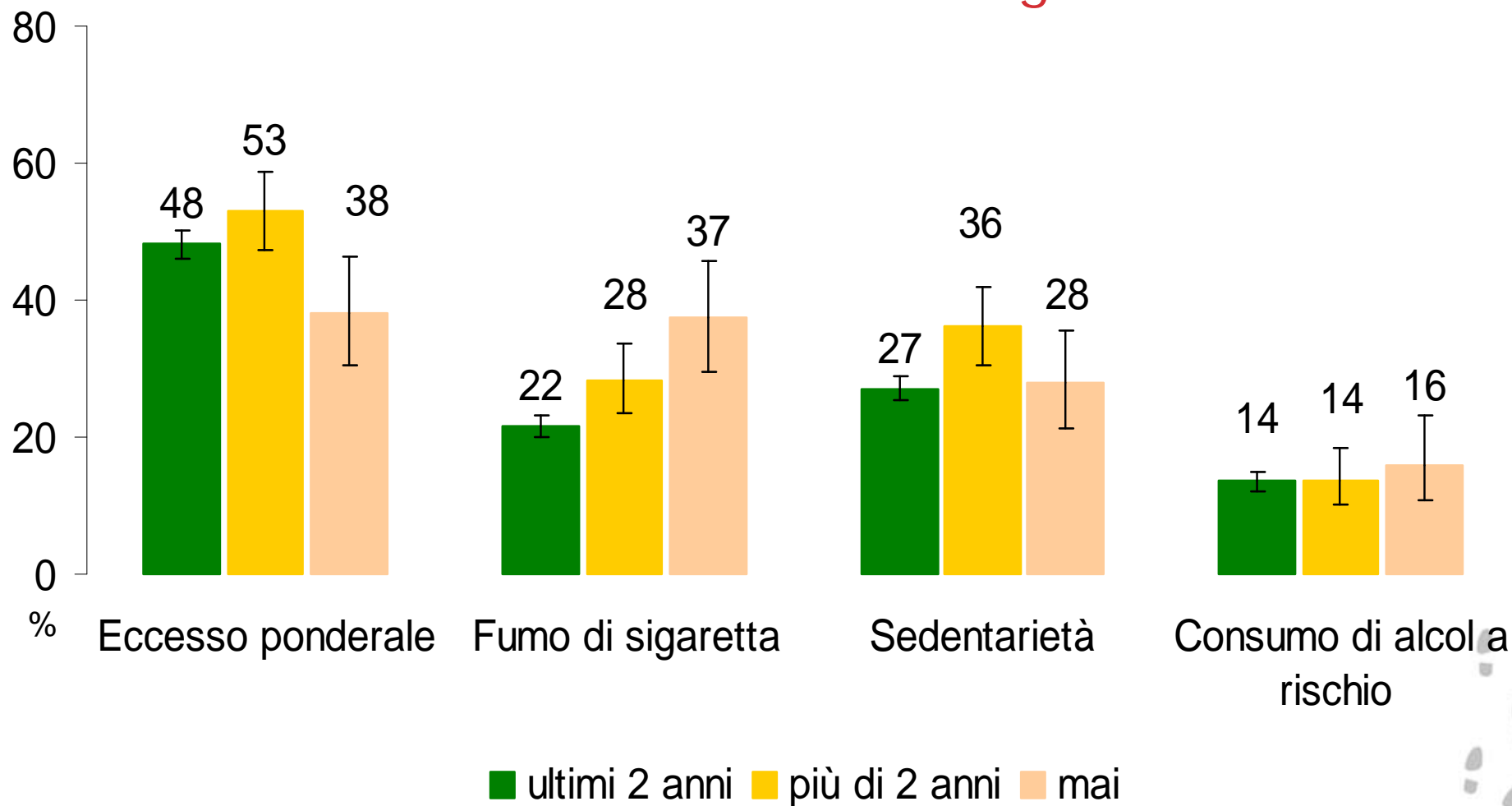
Maggiore tra le donne senza difficoltà economiche

Maggiore tra le italiane

## Esecuzione di una mammografia negli ultimi 2 anni (%) Donne 50-69 anni



## Fattori di rischio comportamentale e periodicità di esecuzione di mammografia

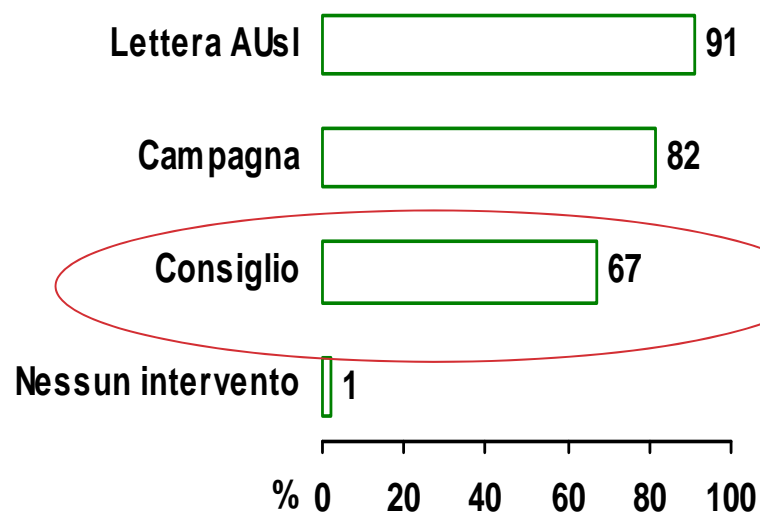


- Oltre un terzo delle donne con tumore della mammella ha una patologia cardiovascolare associata
- La considerazione dell'esistenza di fattori di rischio comuni tra patologia oncologica e patologia cardiovascolare **deve suggerire sempre politiche di riduzione combinata dei fattori di rischio.**
- L'incremento dell'esercizio fisico nella popolazione può contribuire alla riduzione delle patologie croniche
- Per l'operatore di sanità pubblica si evidenzia la necessità di intensificare le azioni di riduzione della prevalenza dei fattori di rischio nella popolazione generale.

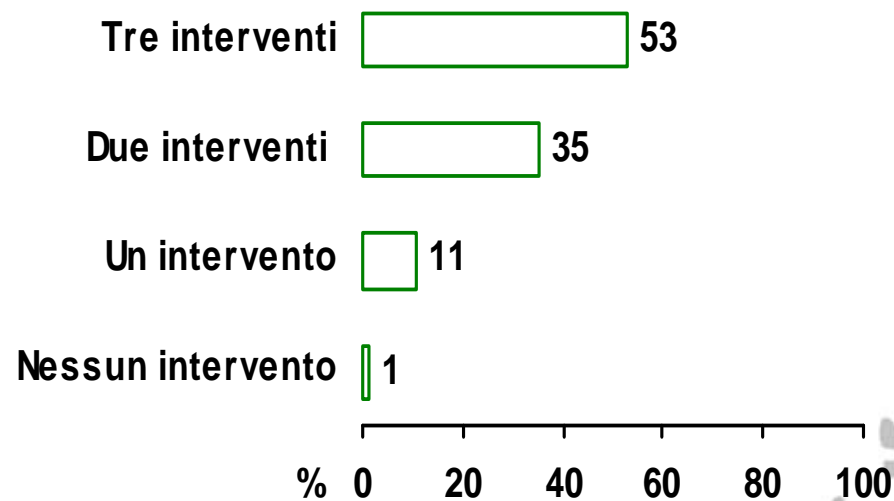


## Interventi di promozione della mammografia

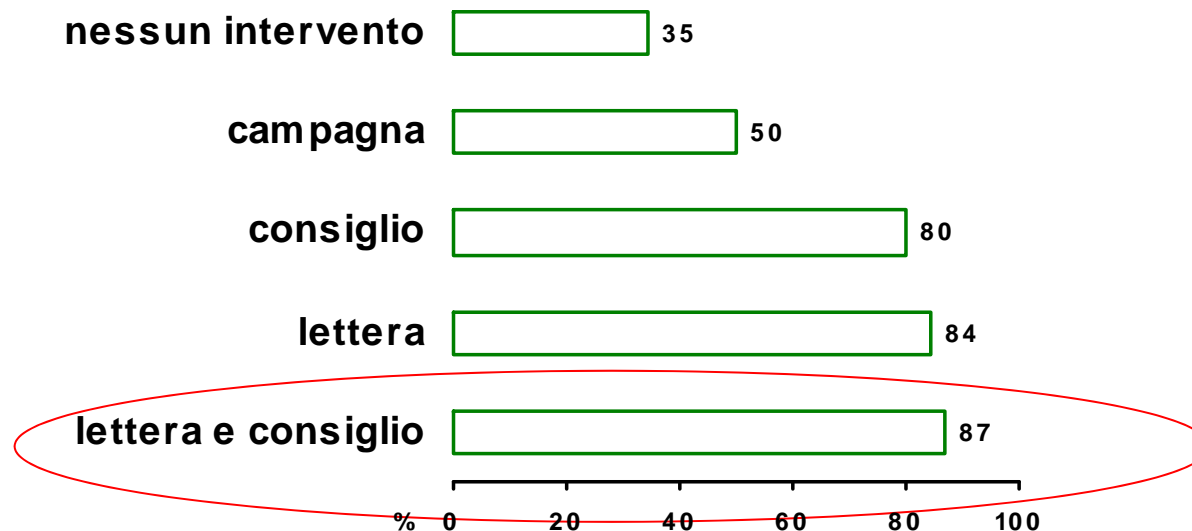
*Tipo di intervento (%)*



*Numero di interventi per donna (%)*



## Mammografia eseguita negli ultimi 2 anni per interventi di promozione ricevuti Donne 50-69enni



La percentuale di esecuzione della mammografia negli intervalli raccomandati è più alta nelle donne raggiunte da più interventi di promozione, come accade generalmente all'interno dei programmi di screening organizzati.

# Mammografia e diseguaglianze

Nelle Regioni con un'alta presenza di programmi organizzati e sufficientemente funzionanti:

- la copertura al test è significativamente maggiore
- le differenze nell'accesso tra basso e alto livello d'istruzione e tra presenza e assenza di difficoltà economiche si riducono significativamente



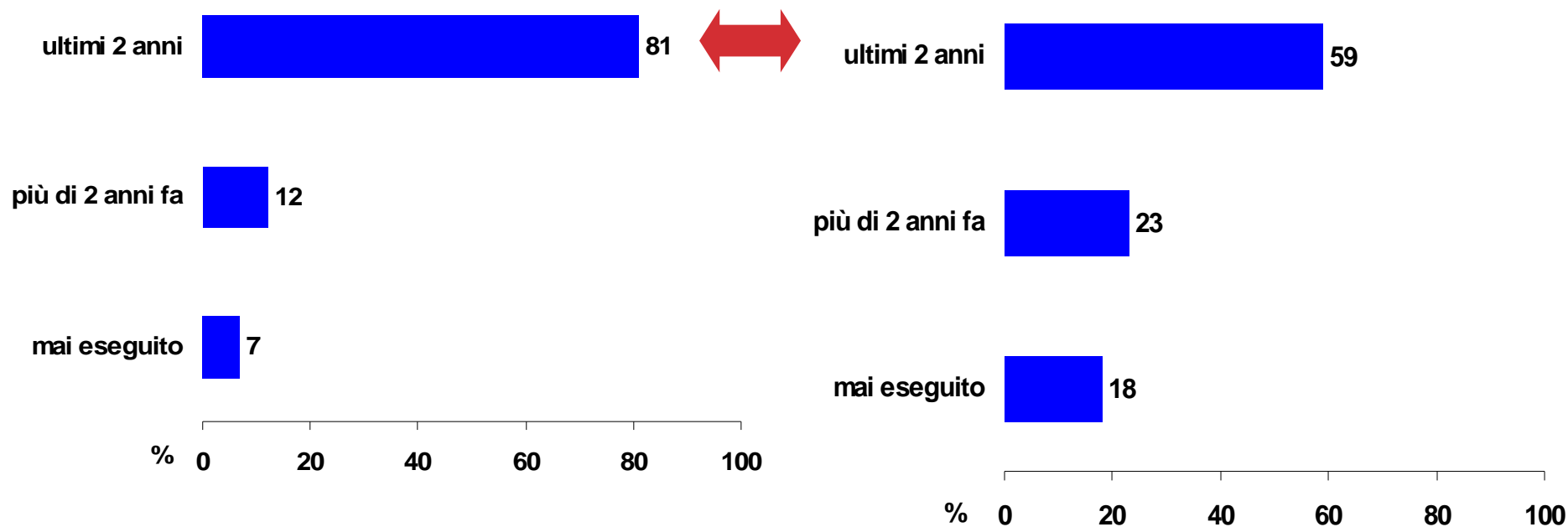


## Esecuzione della mammografia negli ultimi 2 anni

*Proxy: aver ricevuto almeno il 75% di lettere di invito in Regione*

**Regioni CON programmi di screening organizzati e funzionanti**

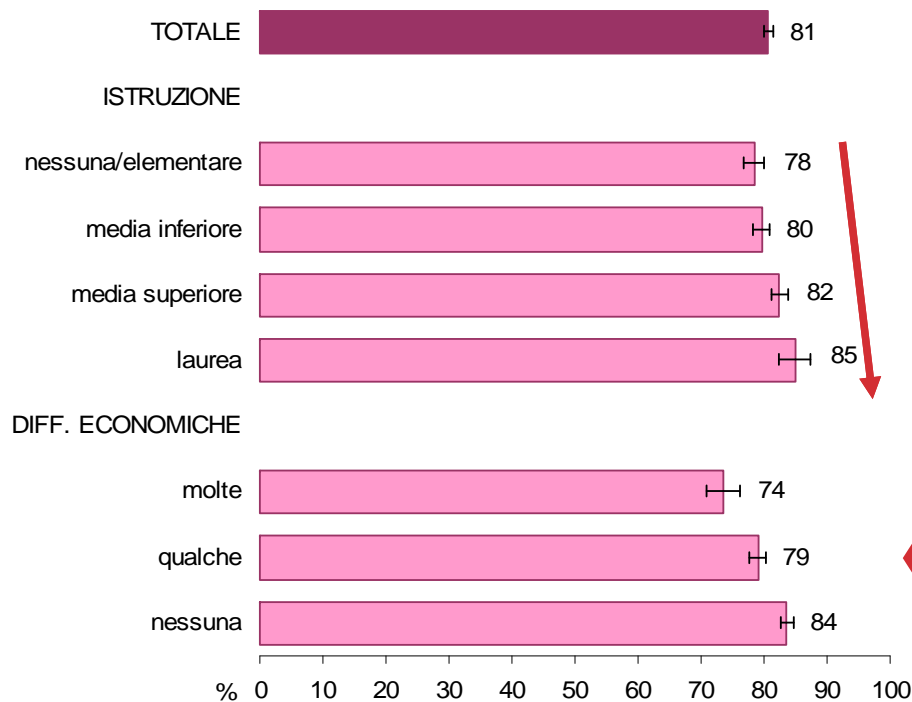
**Regioni SENZA programmi di screening organizzati e funzionanti**



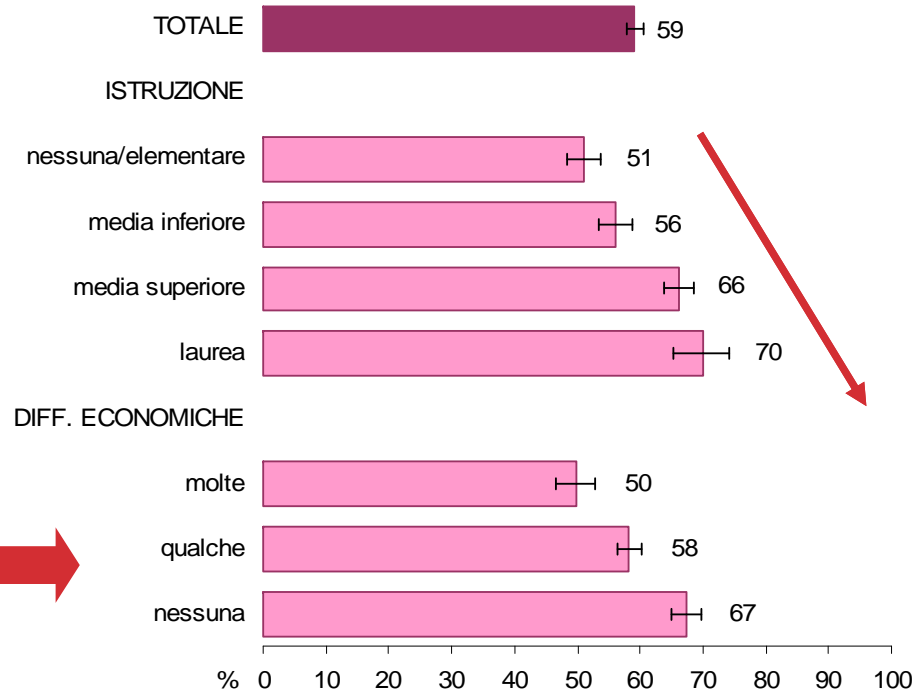
## Esecuzione della mammografia nella riduzione delle disuguaglianze

*Donne 50-69 anni*

**Regioni CON programmi di screening organizzati e funzionanti**

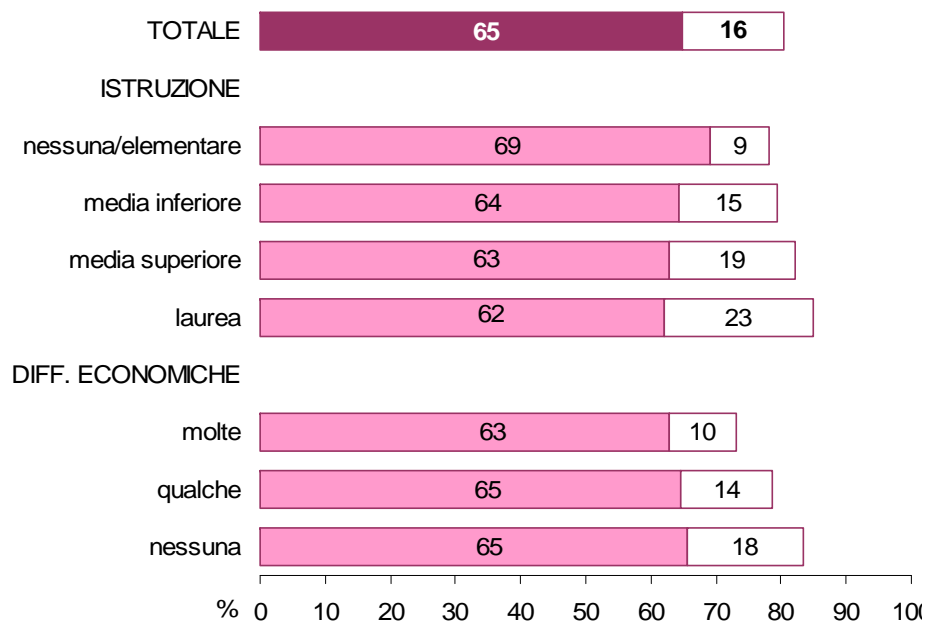


**Regioni SENZA programmi di screening organizzati e funzionanti**

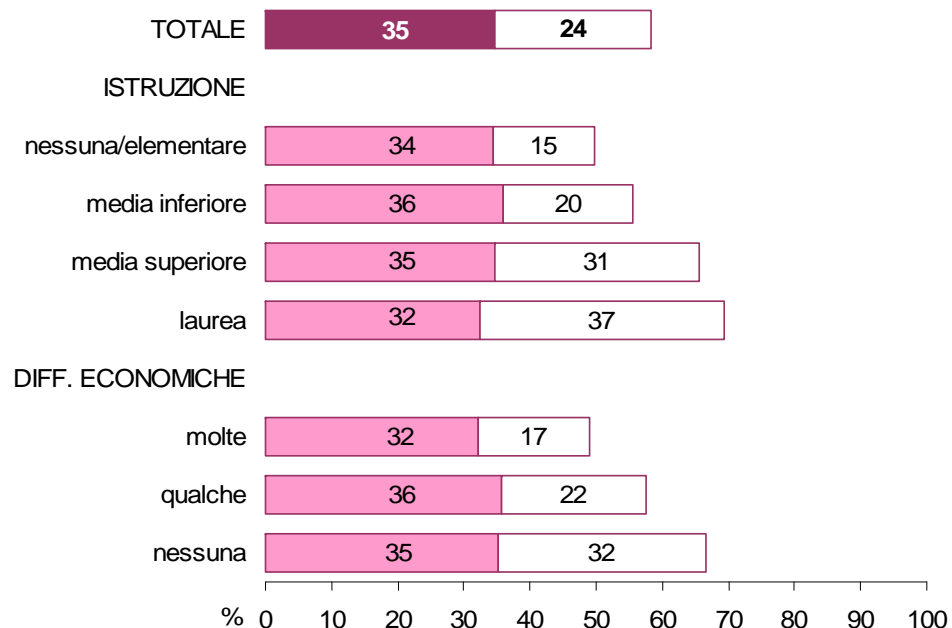


## Esecuzione della mammografia nella riduzione delle disuguaglianze *Donne 50-69 anni*

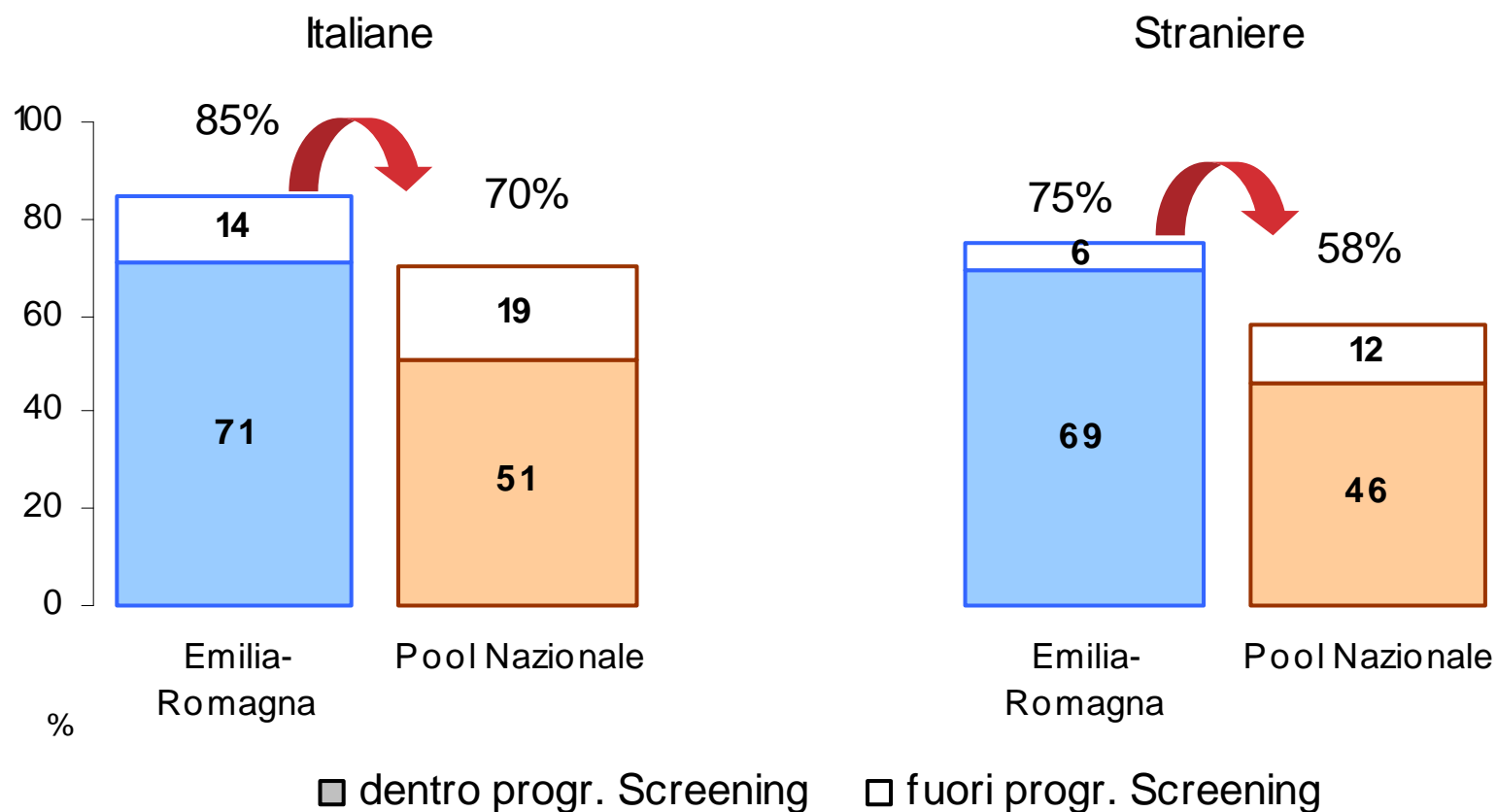
### Regioni CON programmi di screening organizzati e funzionanti



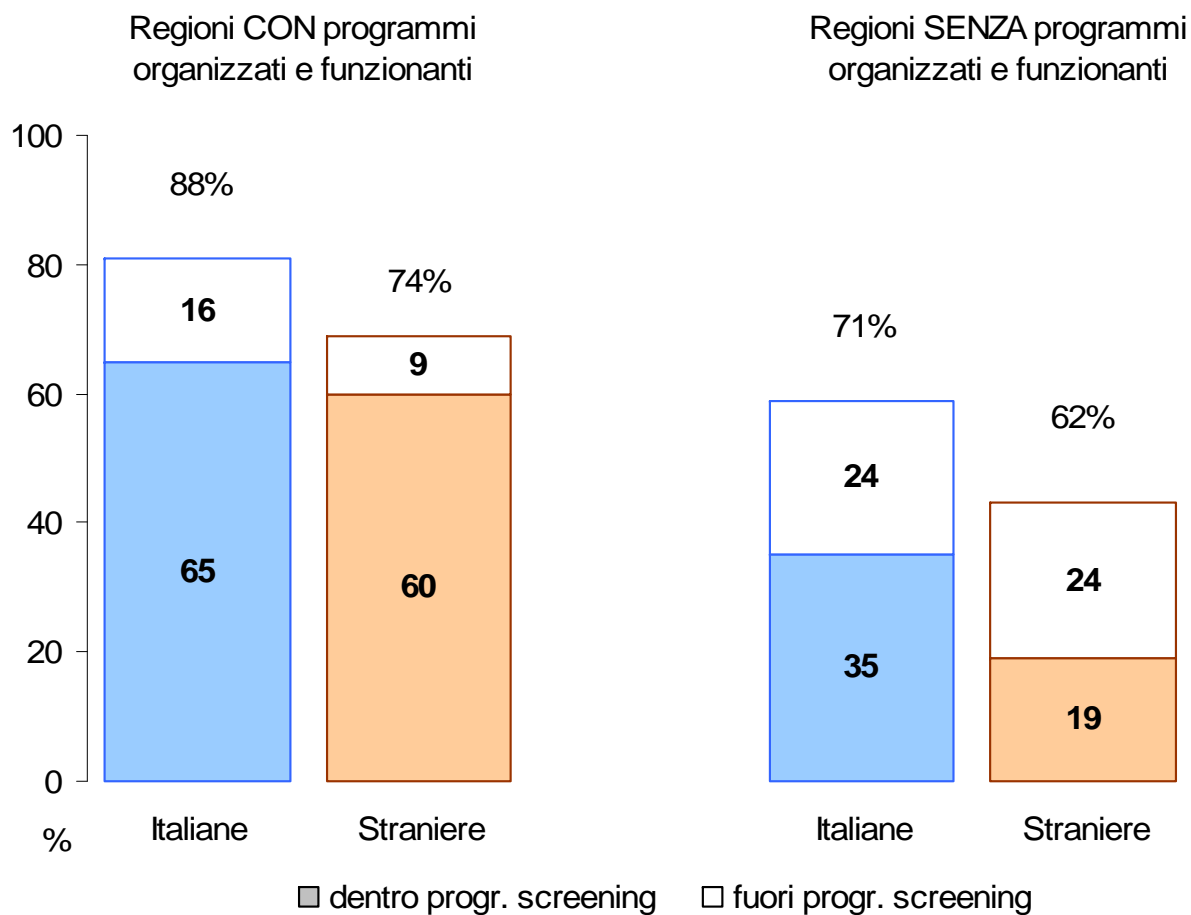
### Regioni SENZA programmi di screening organizzati e funzionanti



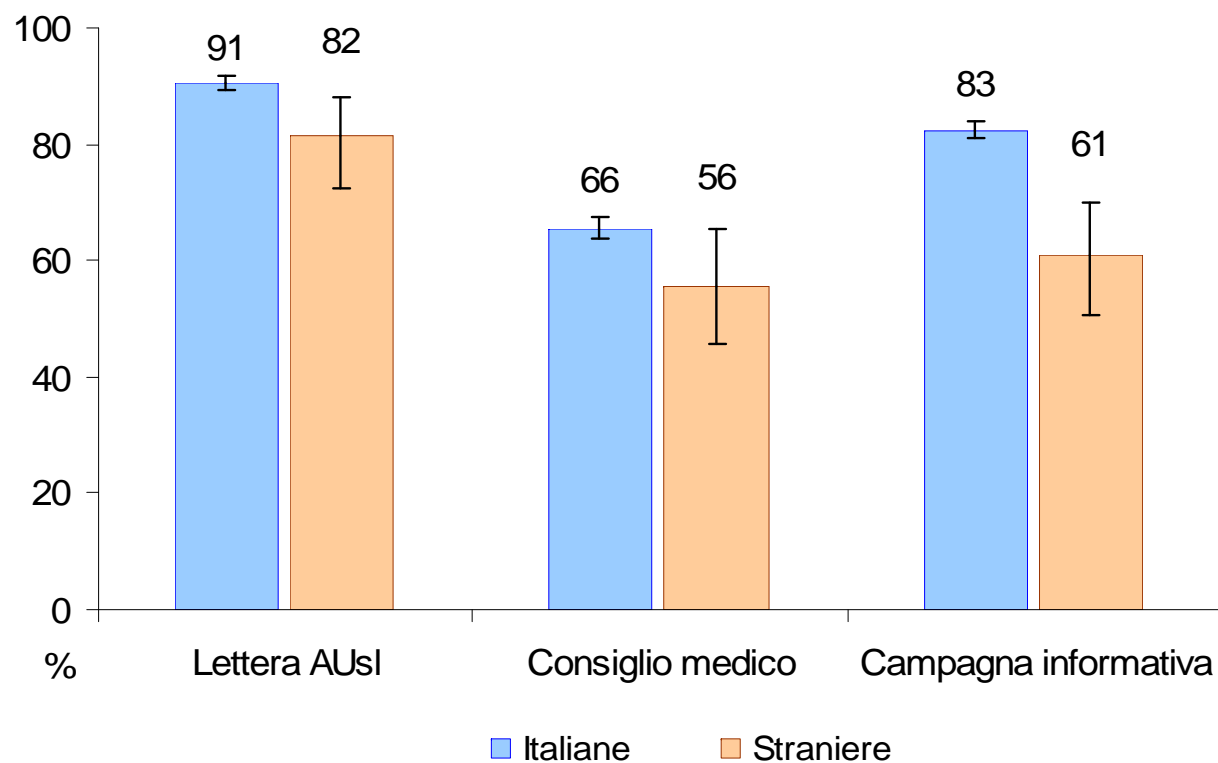
## MAMMOGRAFIA negli ultimi 2 anni all'interno e al di fuori dei programmi di screening organizzati per **cittadinanza**



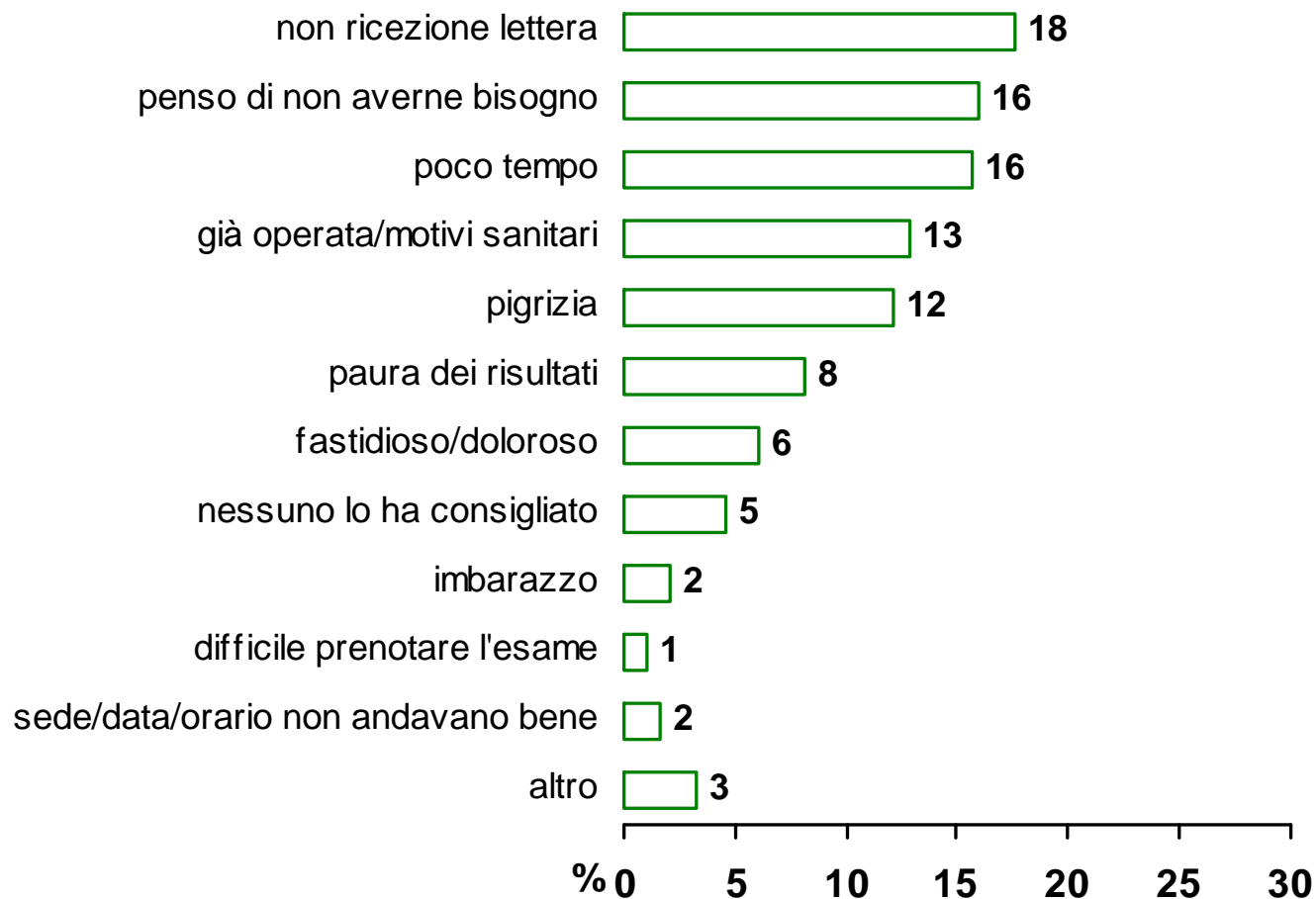
## Esecuzione della mammografia negli ultimi 2 anni



## Esposizione ai programmi di promozione



## Motivi di non adesione alla mammografia secondo le linee guida Donne 50-69enni (n. 272)



## Conclusioni

- La copertura riferita di mammografia in Emilia-Romagna è tra le più alte in Italia.
- La quota stimata di mammografie preventive effettuate al di fuori del programma di screening è di circa un sesto ed è tra le più basse in Italia.
- Lettera di invito e del consiglio del medico sono fattori associati all'esecuzione della mammografia.
- I programmi organizzati sono associati a maggior adesione e riducono le differenze per livello d'istruzione e difficoltà economiche.
- Le donne straniere ricorrono meno alla mammografie delle italiane e ricevono meno il consiglio sanitario di eseguire l'esame.





# Grazie dell'attenzione

Alba Carola Finarelli, Paola Angelini, Andrea Mattivi, Rossana Mignani *(RER)*

Anna Rita Sacchi *(AUSL PC)*

Alma Nieddu *(AUSL PR)*

Anna Maria Ferrari *(AUSL RE)*

Giuliano Carrozzi, Lara Bolognesi, Letizia Sampaolo *(AUSL MO)*

Natalina Collina, Paolo Pandolfi, Vincenza Perlangeli, Sara De Lisi, *(AUSL BO)*

Ivana Stefanelli *(AUSL IMOLA)*

Aldo De Togni *(AUSL FE)*

Giuliano Silvi, Cristina Raineri *(exAUSL RA)*

Oscar Mingozzi *(AUSL FO)*

Nicoletta Bertozzi, Laura Sardonini, Patrizia Vitali *(AUSL CESENA)*

Michela Morri *(AUSL RN)*



## Questa presentazione è rilasciata con licenza Creative Common



Attribuzione:  
Non commerciale 4.0 Internazionale  
(CC BY-NC 4.0)

### **Puoi:**

- condividere, riprodurre, distribuire, comunicare al pubblico, esporre in pubblico, rappresentare, eseguire e recitare questo materiale con qualsiasi mezzo e formato
- modificare, remixare, trasformare il materiale e basarti su di esso per le tue opere

**Devi** attribuire adeguatamente la paternità sul materiale, fornire un link alla licenza e indicare se sono state effettuate modifiche. Puoi realizzare questi termini in qualsiasi maniera ragionevolmente possibile, ma non in modo tale da suggerire che il licenziante avalli te o il modo in cui usi il materiale.

### **Non puoi**

- usare il materiale per **scopi commerciali**
- applicare termini legali o misure tecnologiche che impongano ad altri soggetti dei vincoli giuridici su quanto la licenza consente loro di fare.

Per maggiori informazioni: <http://creativecommons.org/licenses/by-nc/4.0/deed.it>

