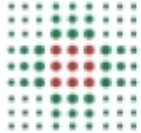


Azienda USL di Modena

in collaborazione con
Regione Emilia-Romagna
Assessorato politiche per la salute



SERVIZIO SANITARIO REGIONALE
EMILIA-ROMAGNA

La sorveglianza epidemiologica
dello screening dei tumori della mammella
nella Regione Emilia-Romagna

Seminario di studio

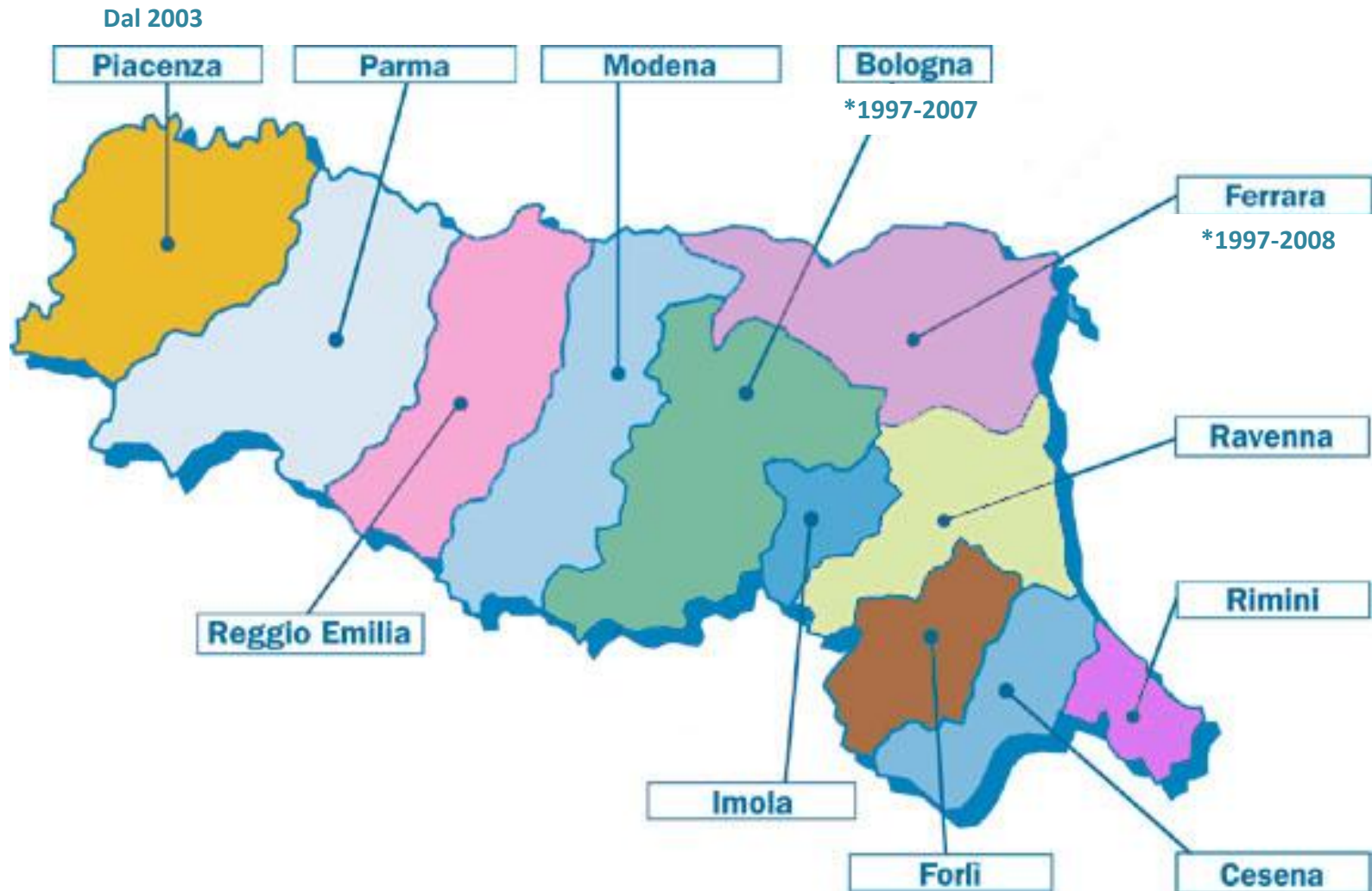
Bologna, 7 aprile 2014

Auditorium Regione Emilia-Romagna
Via A. Moro, 18 – Bologna

Analisi dei dati sull'impatto dello screening dal registro di patologia regionale

**F. FALCINI,
O. GIULIANI, S. MANCINI,
A. RAVAIOLI, R. VATTIATO**

La casistica del Registro: 1997-2010



La casistica del Registro

PERIODO 1997-2010

Numero di casi per residenza

	MAMMELLA		
Residenza	in situ	invasivi	Totale
Piacenza	269	2089	2358
Parma	748	5571	6319
Reggio Emilia	713	6100	6813
Modena	1433	8511	9944
Bologna*	977	8810	9787
Imola	275	1522	1797
Ferrara°	428	4653	5081
Ravenna	738	5105	5843
Forlì	386	2455	2841
Cesena	266	2252	2518
Rimini	358	3427	3785
Totale RER	6591	50495	57086

^ PIACENZA periodo 2003-2010

* BOLOGNA periodo 1997-2007

FERRARA periodo 1997-2008

Le lesioni e le donne del Registro

PERIODO 1997-2010

52,854 lesioni della mammella

Donne		
N. di lesioni	Numero	%
1 lesione	51,616	95.33
2 lesioni	2,620	4.56
3 lesioni	70	0.10
4 lesioni	5	0.01
Totale	54,311	100.0

51,616 Donne con unica lesione

2,695 Donne con più di una lesione

Donne		
N. di lesioni	Numero	%
1 tumore	54,183	99.81
2 tumori	128	0.19
Totale	54,311	100.0

Lesioni definite come
secondo tumore incidente
per le regole IARC

54,439 tumori IARC della mammella registrate in 54,311 donne
2,647 lesioni della mammella registrate in più rispetto ad un Registro Tumori



Le lesioni e le donne del Registro

PERIODO 1997-2010

5,828 donne con lesioni in situ della mammella (unico o primo tumore di *n*)

Tumore successivo	N	%
nessuno	5,338	91.6
invasivo	323	5.5
in situ	167	2.9
Totale	5,828	100.0

GI	52	16.1
GII	145	44.9
GIII	92	28.5
IGNOTO	34	10.5
Totale	323	100.0

Il 5.5% delle donne sviluppa un secondo tumore invasivo, il 2.9% un altro in situ e il restante 91.6% nessun secondo tumore

INDICATORI DI QUALITA': Livello della diagnosi, 1997-2010

6

PER PERIODO

	LIVELLO (%)						
	n.casi	DCO	Clinico	Citologico	Istologico su metastasi	Istologico	Totale
1997-2000	15,267	0.4	2.2	3.1	0.3	94.0	100
2001-2005	21,400	0.2	1.4	2.8	0.4	95.2	100
2006-2010	20,419	0.3	1.0	2.5	0.5	95.8	100
Totale	57,086	0.3	1.5	2.8	0.4	95.1	100

PER CLASSI DI ETA'

	LIVELLO (%)						
	n. casi	DCO	Clinico	Citologico	Istologico su metastasi	Istologico	Totale
<=49	11,666	0.0	0.2	0.8	0.2	98.7	100
50-59	12,650	0.1	0.3	0.8	0.3	98.5	100
60-69	14,453	0.1	0.4	0.9	0.4	98.3	100
>=70	18,317	0.7	3.9	6.8	0.6	88.0	100
Totale	57,086	0.3	1.5	2.8	0.4	95.1	100

INCIDENZA 2006-2010

RESIDENZA	C50 – TUMORE INVASIVO					D05 – TUMORE IN SITU				
	N. casi	Tasso grezzo	Tasso std	IC 95%		N. casi	Tasso grezzo	Tasso std	IC 95%	
Piacenza	258	175.7	118.5	111.5	125.9	32	21.7	18.3	15.5	21.5
Parma	401	180.1	123.9	118.0	130.0	52	23.6	19.8	17.3	22.4
Reggio Emilia	455	173.4	129.0	123.3	134.8	55	21.0	18.6	16.4	21.0
Modena	620	177.1	129.3	124.5	134.3	107	30.5	26.3	24.0	28.7
Bologna	782	180.9	119.3	112.9	126.0	40	20.7	16.5	14.1	19.3
Imola	117	178.3	125.4	114.7	136.9	19	28.2	24.8	20.0	30.6
Ferrara	383	206.7	132.1	123.9	140.9	44	18.3	12.8	10.2	15.8
Ravenna	368	186.8	125.1	118.9	131.5	55	27.9	22.6	19.9	25.6
Forli	172	181.9	123.8	114.9	133.3	26	27.0	22.6	18.7	27.1
Cesena	169	163.2	120.2	111.7	129.2	21	19.9	16.8	13.6	20.6
Rimini	272	172.5	127.6	120.6	135.0	34	21.7	18.1	15.4	21.1
Totale RER	3996	179.1	125.6	123.6	127.7	484	24.2	20.3	19.4	21.2

ITALIA 2006-2009
Tumore invasivo
Tasso std
 Nord Ovest 121.6
 Nord Est 126.6
 Centro 102.2
 Sud e Isole 91.0

N. Casi: numero medio annuo di casi

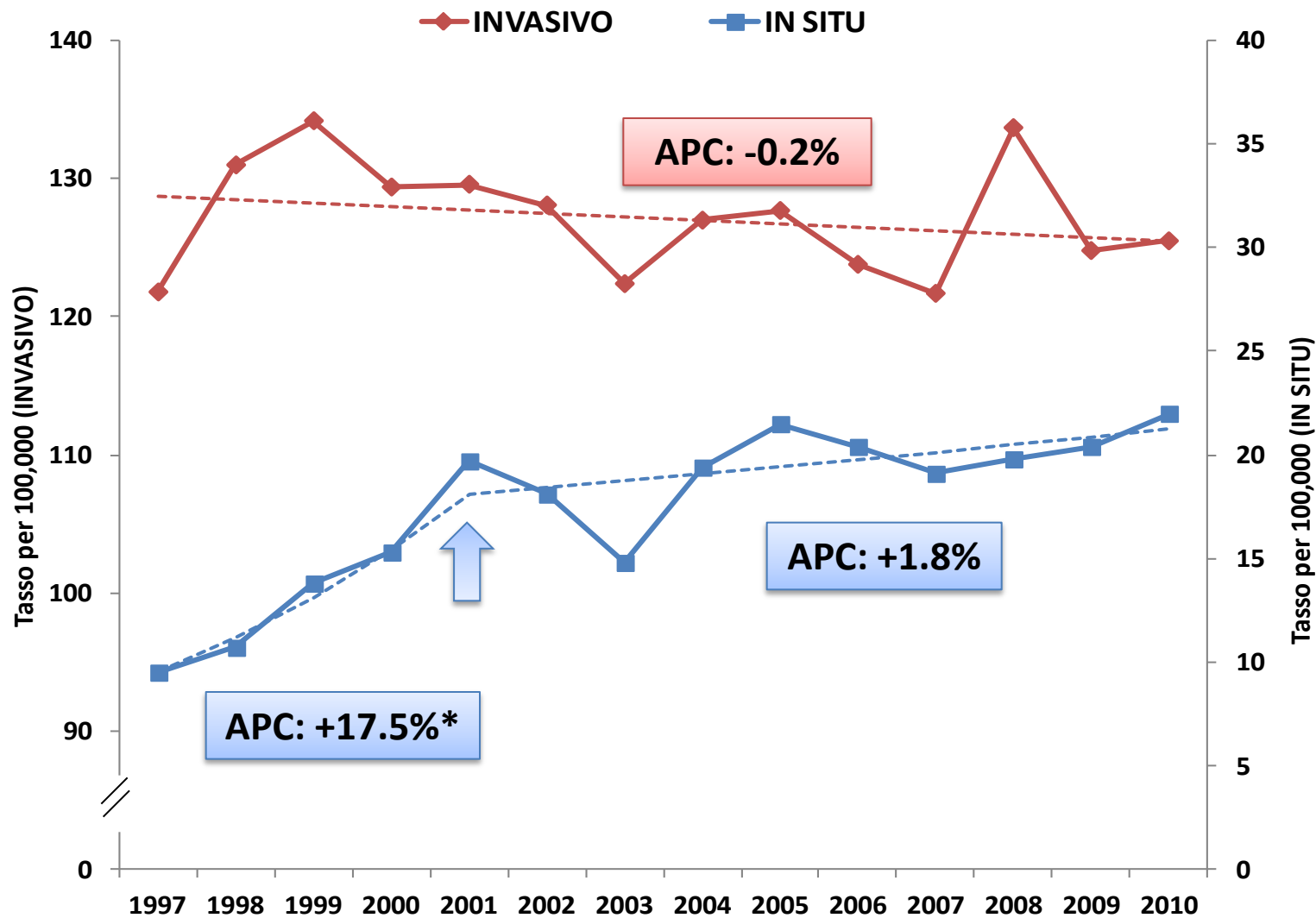
Tasso grezzo: tasso di incidenza per 100.000 abitanti

Tasso std: tasso di incidenza per 100.000 abitanti standardizzato per età secondo popolazione europea

IC95%: intervalli di confidenza al 95% relativi al tasso standardizzato di incidenza

INCIDENZA:

Trend dei tassi annuali standardizzati per 100,000 ab.



APC: Variazione percentuale annua,* variazione significativa

La stima della variazione è stata effettuata tramite il modello di regressione Joinpoint

^ standard utilizzato popolazione europea

INCIDENZA e MORTALITA':

Trend dei tassi annuali standardizzati per 100,000 ab.



TUMORE DELLA MAMMELLA FEMMINILE



FIGURA 18. Tumore della mammella femminile.

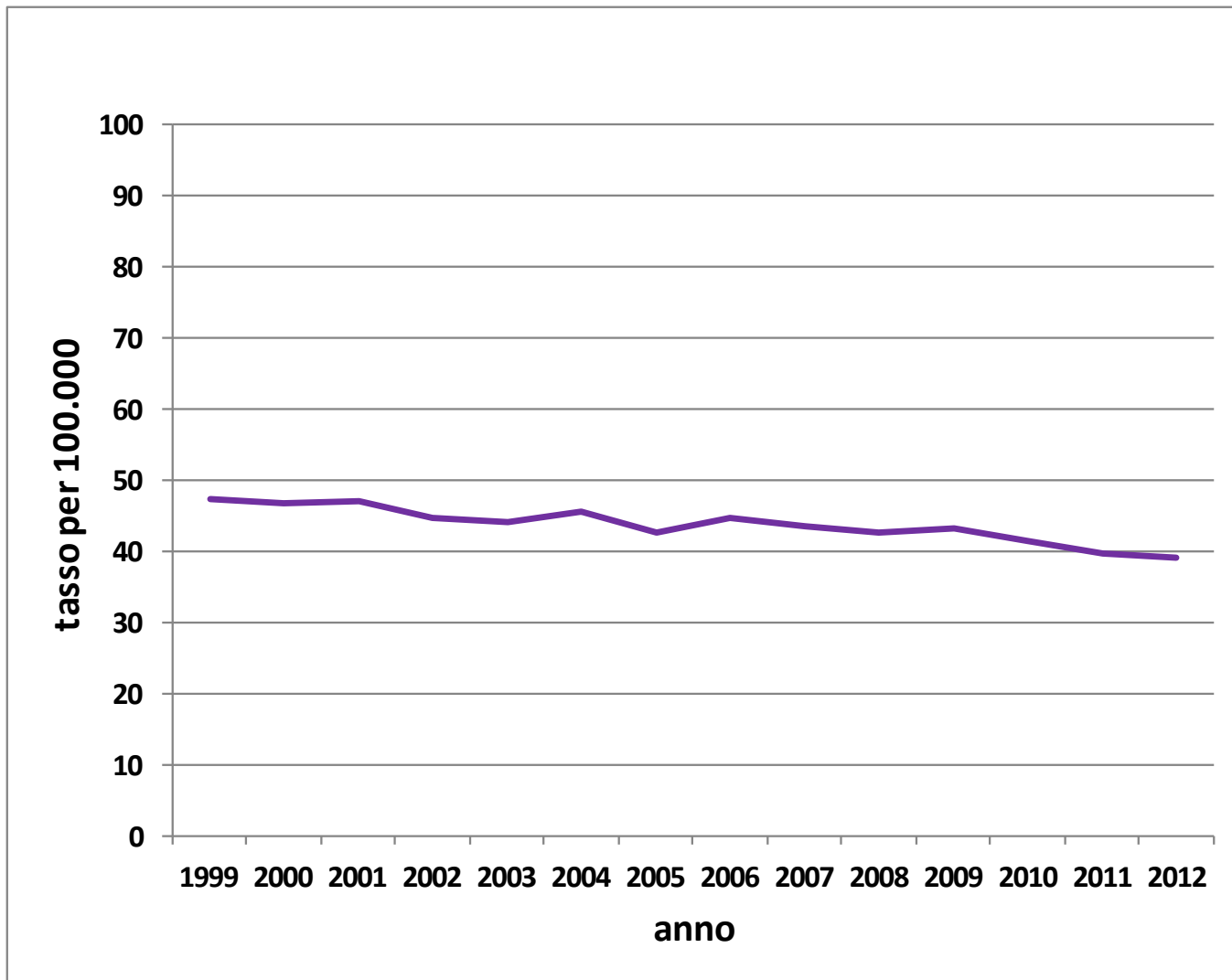
■ I-APC: 1996-1999: 4,3 (1,8; 6,8) 1999-2010: -0,6* (-1,2; -0,1) ▲ M-APC: 1996-2010: -1,6* (-1,8; -1,4)

AIRTUM: stima dei trend tumorali di incidenza e mortalità 1996-2010. Tassi standardizzati pop. europea.

APC = Annual Percent Change (Variazione percentuale media annua), I = incidenza, M = mortalità

* significativo

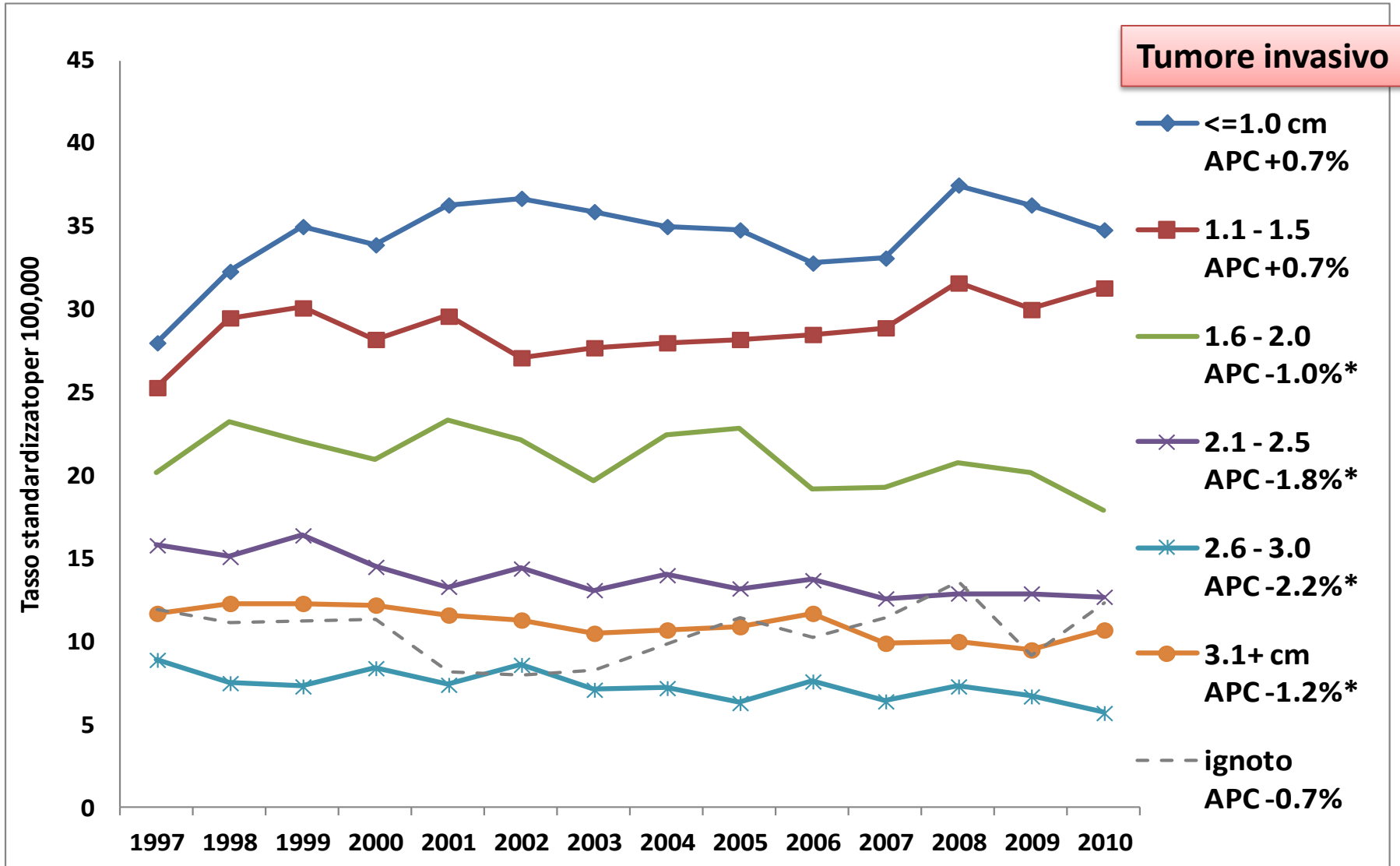
Tassi di mortalità standardizzati per età (popolazione standard RER 1998) per 100,000 donne, RER 1999-2012



Fonte dei dati: Rilevazione Mortalità – ReM, Regione Emilia-Romagna

INCIDENZA per dimensione patologica:

Trend dei tassi annuali standardizzati per 100,000 ab.



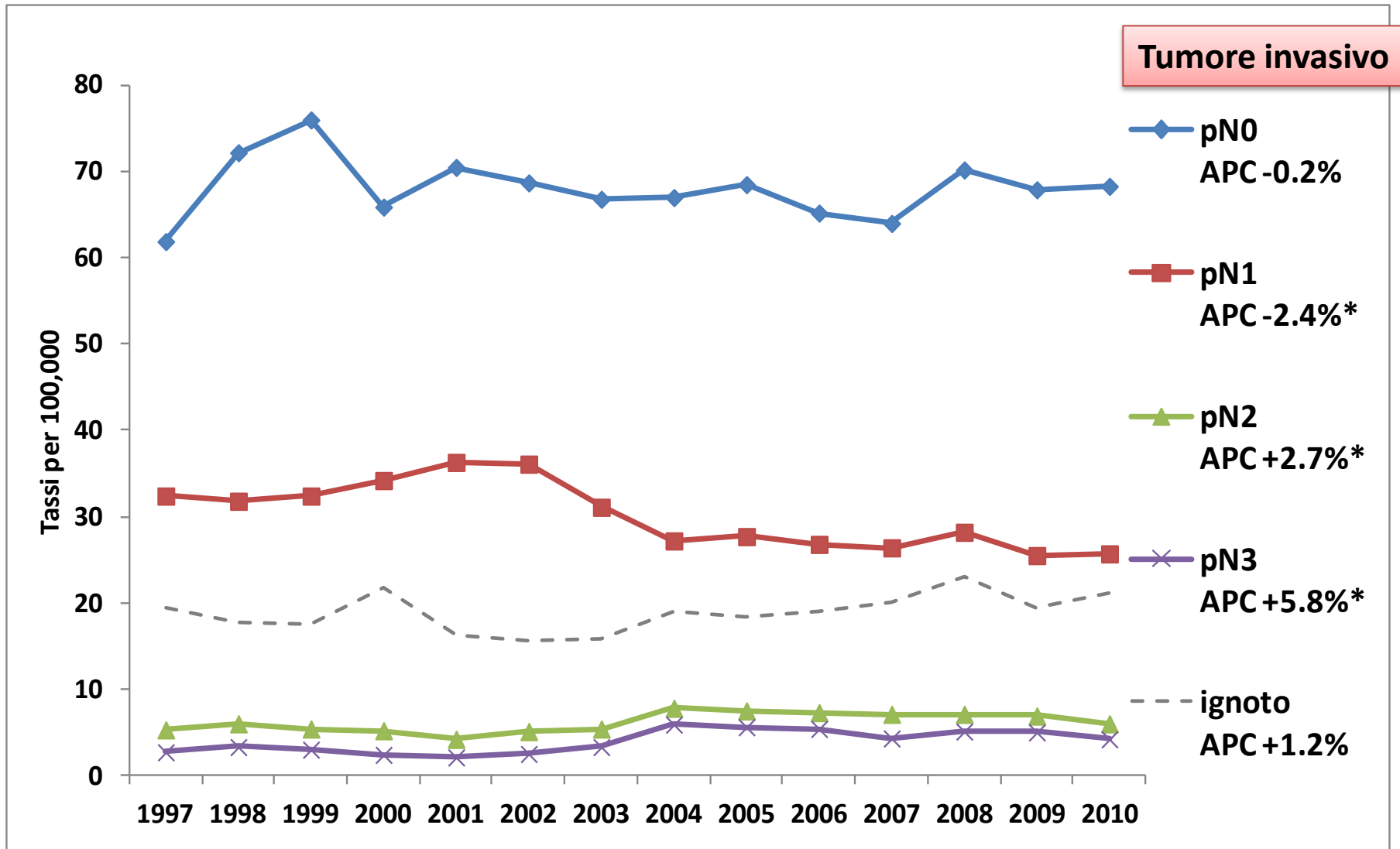
APC: Variazione percentuale annua, * variazione significativa

La stima della variazione è stata effettuata tramite il modello di regressione Joinpoint

^ standard utilizzato popolazione europea

INCIDENZA per N:

Trend dei tassi annuali standardizzati per 100,000 ab.



APC: Variazione percentuale annua,* variazione significativa

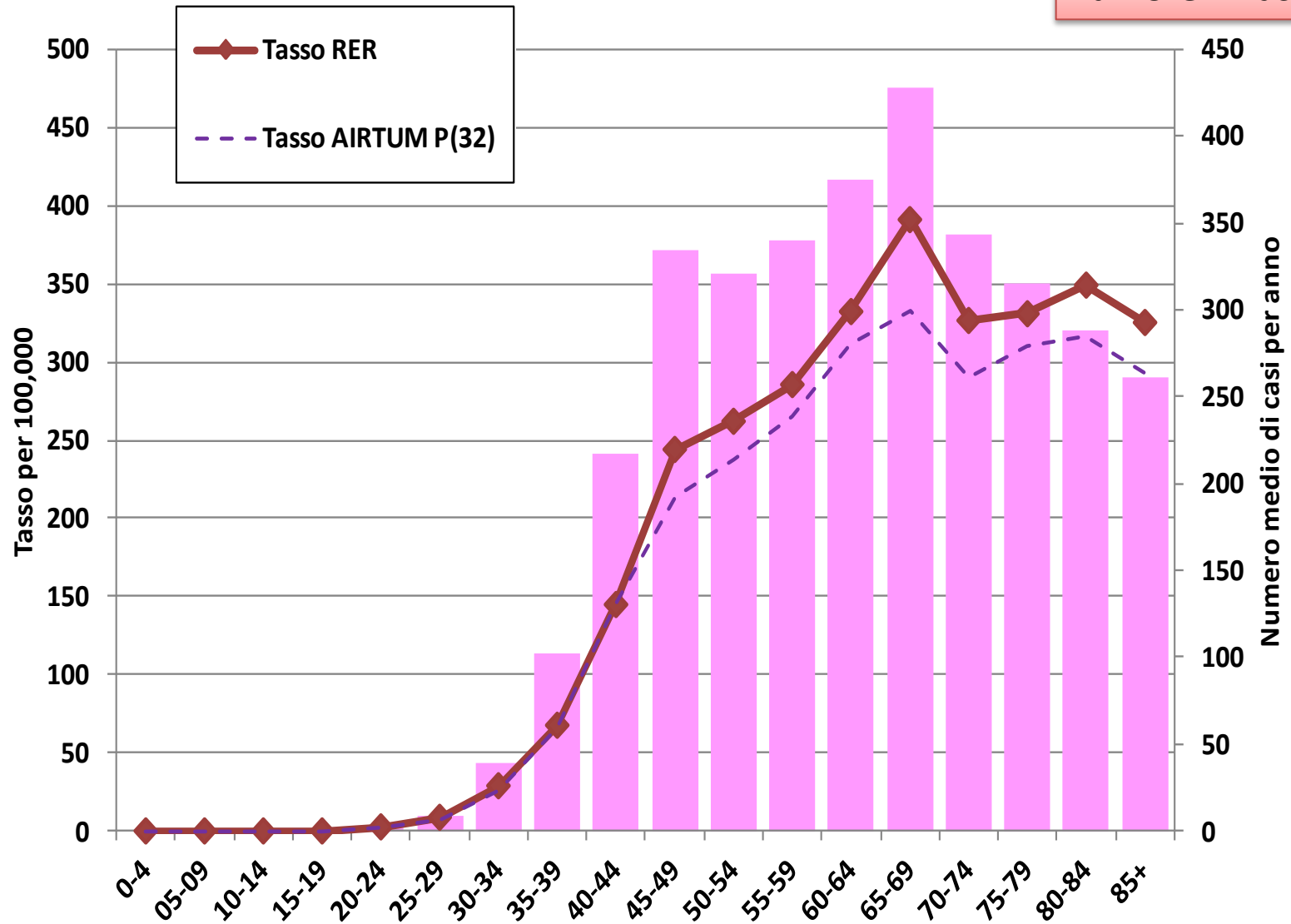
La stima della variazione è stata effettuata tramite il modello di regressione Joinpoint

^ standard utilizzato popolazione europea

INCIDENZA 2006-2010 per fasce di età:

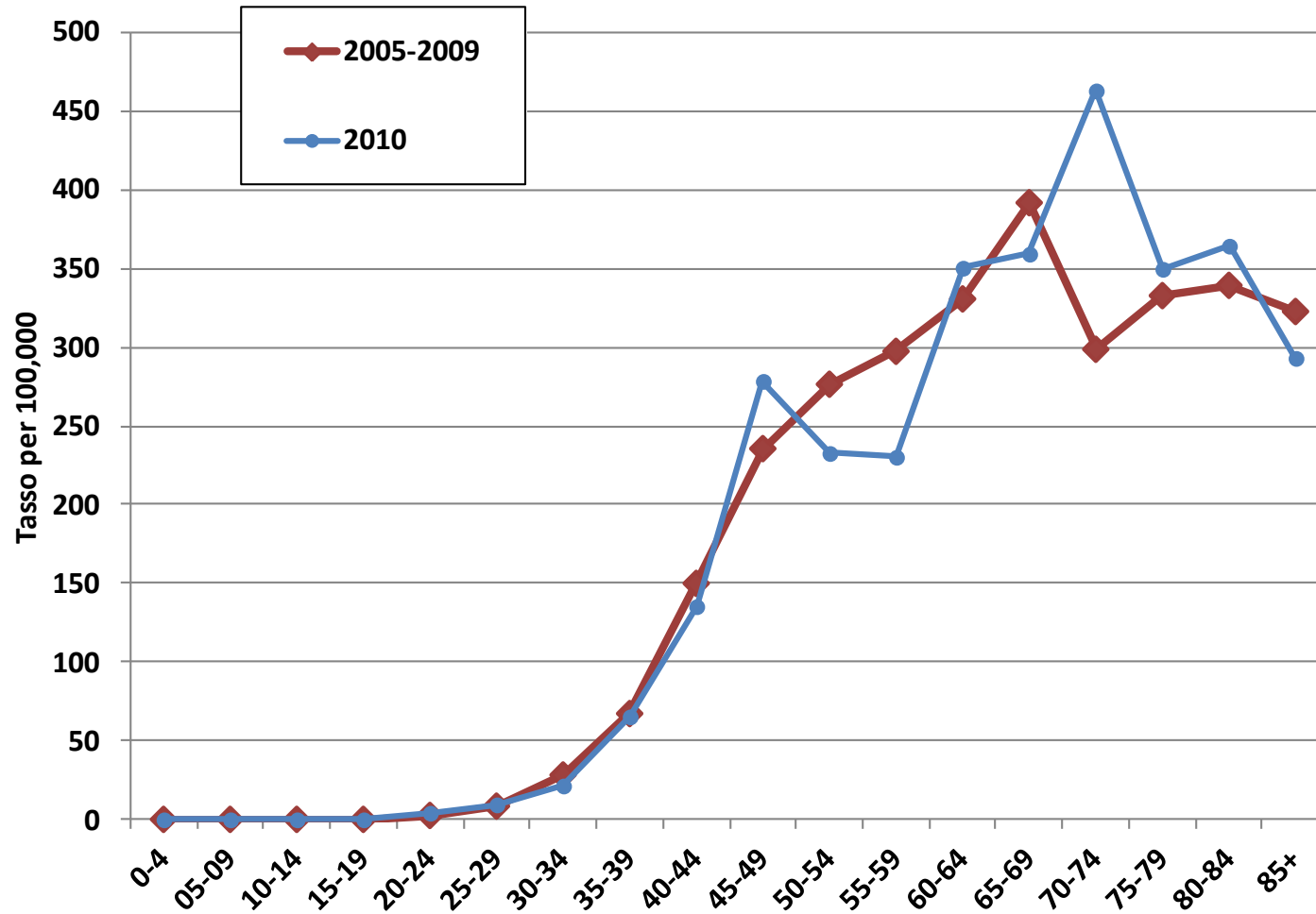
Tassi per 100,000 e Numero medio annuo di casi

Tumore invasivo



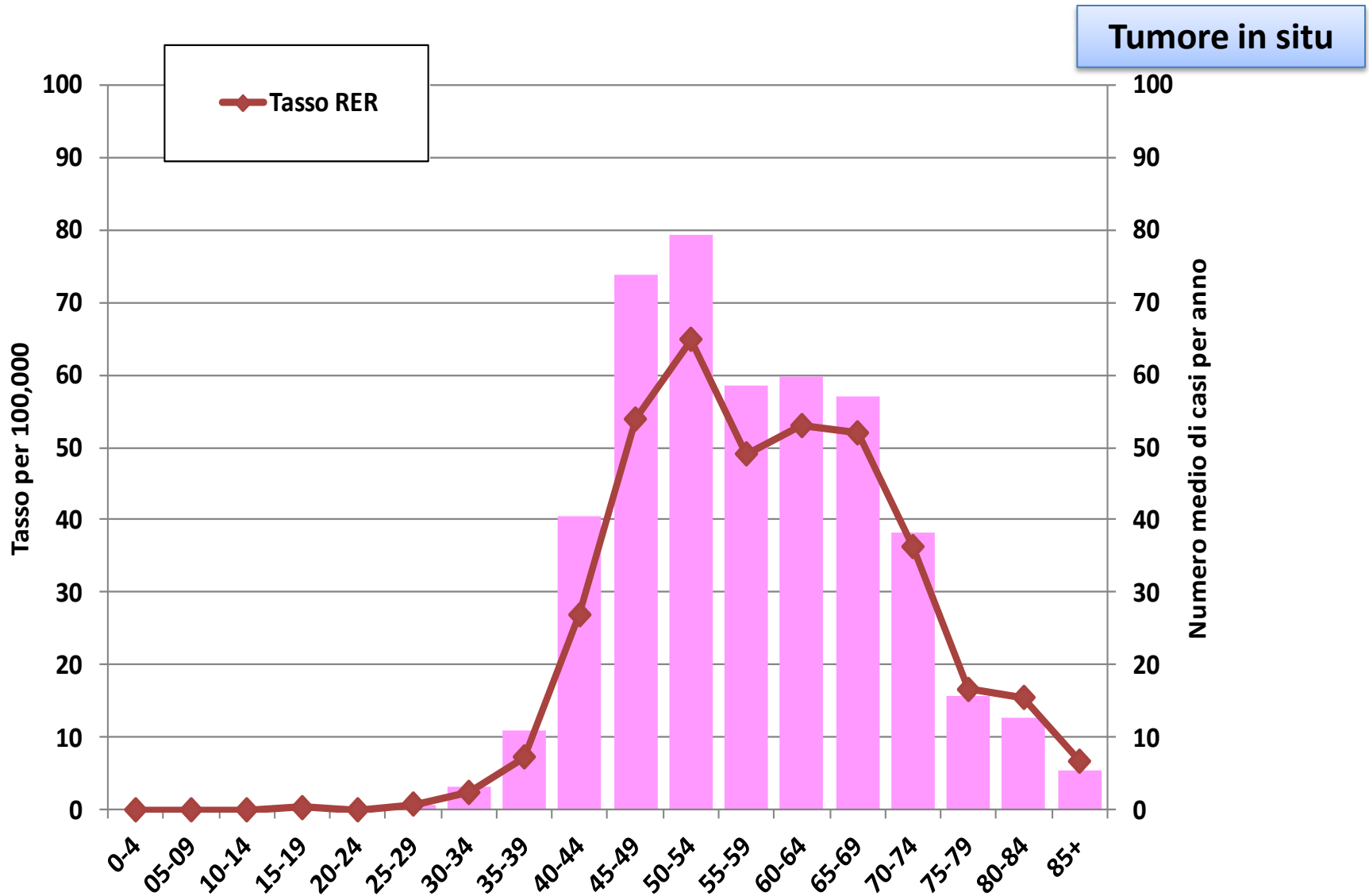
INCIDENZA per fasce di età e periodi a confronto: Tassi per 100,000

Tumore invasivo



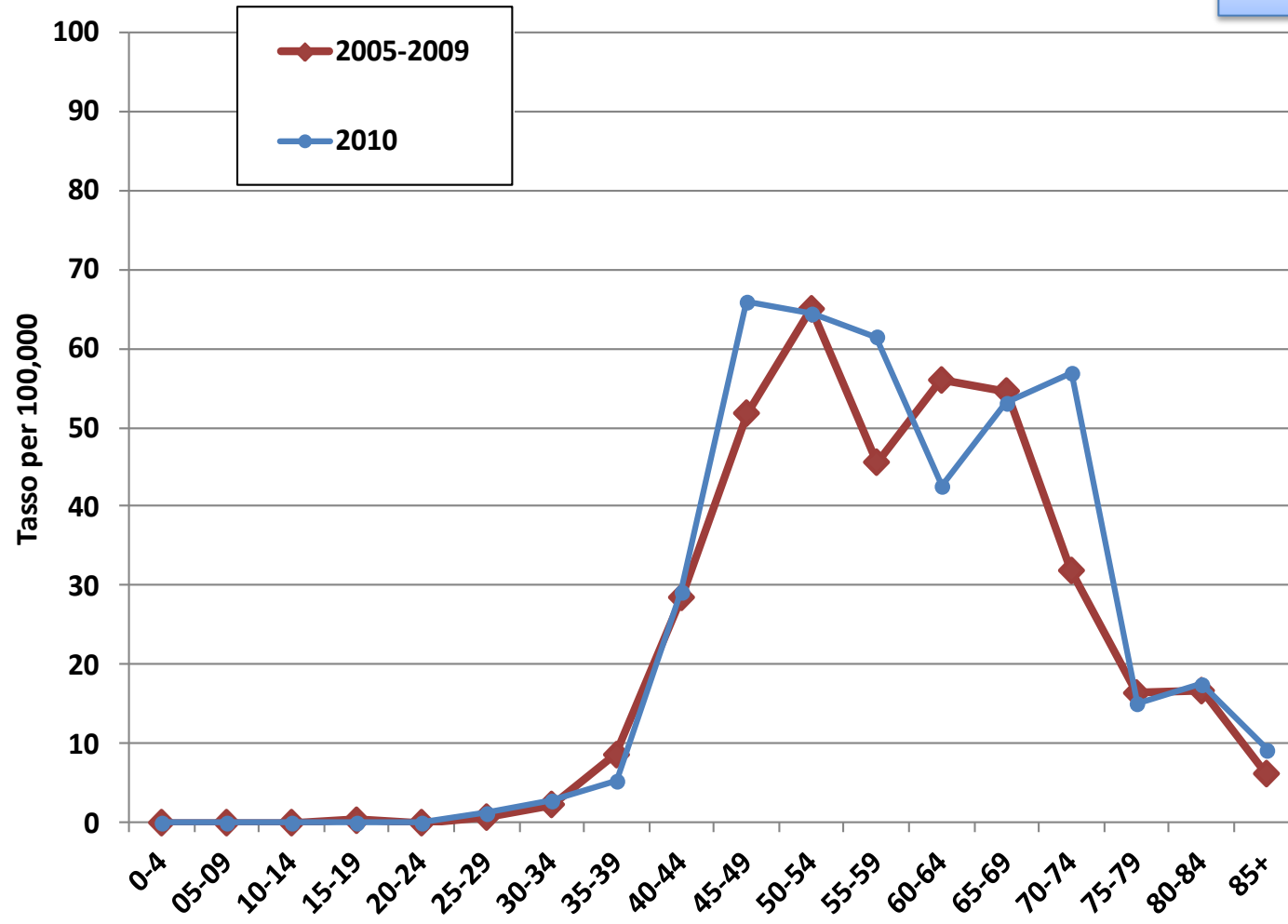
INCIDENZA 2006-2010 per fasce di età:

Tassi per 100,000 e numero medio annuo di casi



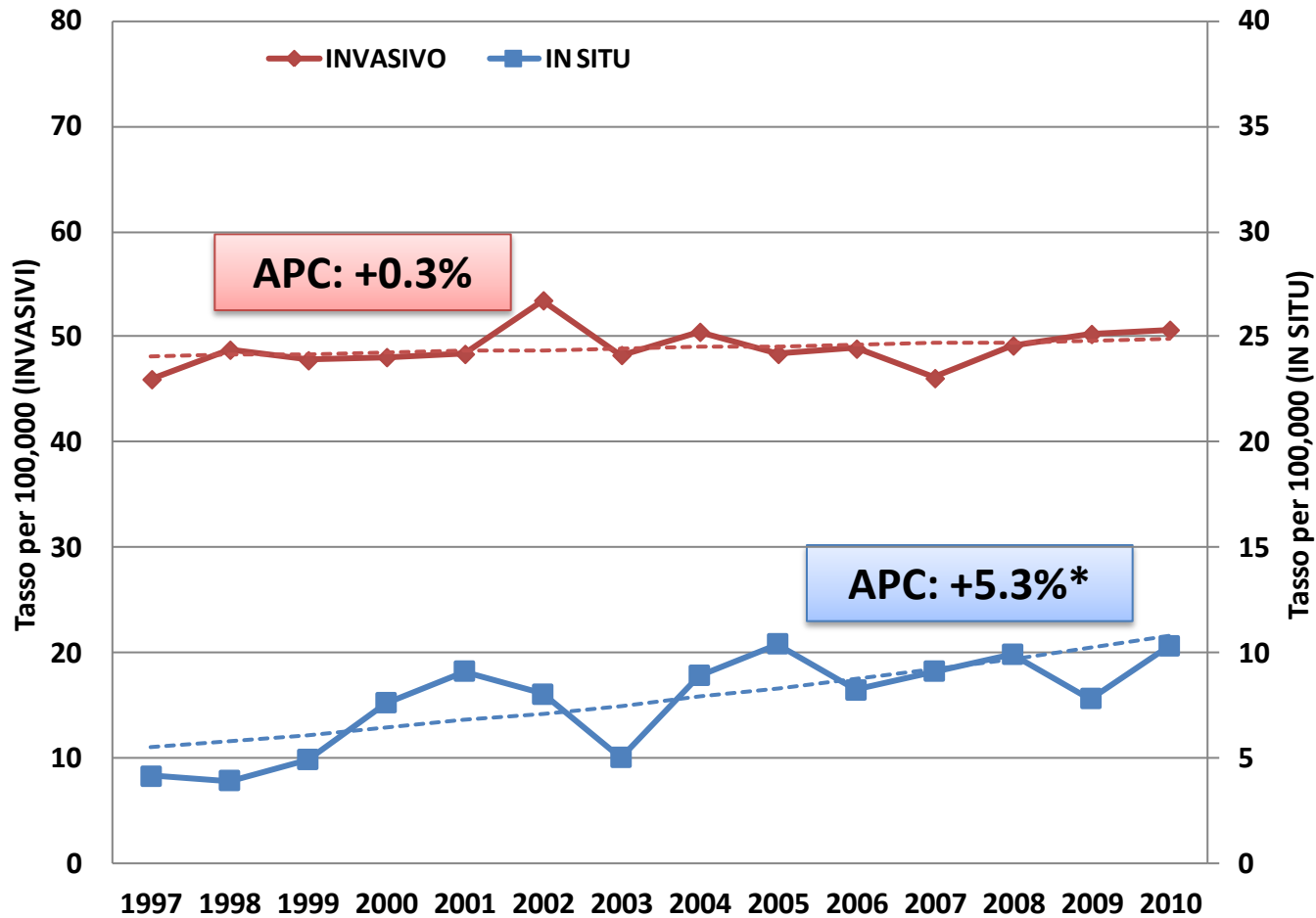
INCIDENZA per fasce di età e periodi a confronto: Tassi per 100,000

Tumore in situ



INCIDENZA in donne <=49 anni

Trend dei tassi standardizzati^ per 100,000 abitanti



APC: Variazione percentuale annua,* variazione significativa

La stima della variazione è stata effettuata tramite il modello di regressione Joinpoint

^ standard utilizzato popolazione europea

Sopravvivenza

SOPRAVVIVENZA coorte 2002-2006 a 5 anni dalla diagnosi

19

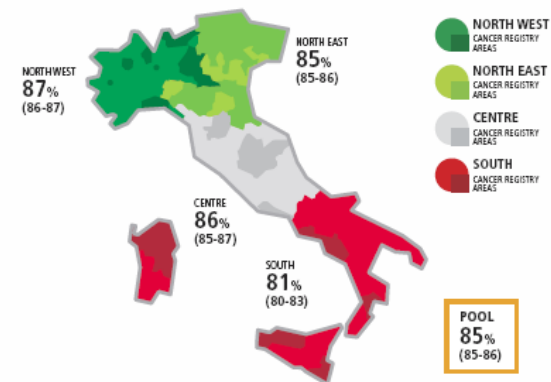
Data di fine follow up: 31/12/2011

C50 – TUMORE INVASIVO					
	OSSERVATA	RELATIVA	RELATIVA STD	IC 95%	
Piacenza	80.3	89.4	87.9	76.0	81.0
Parma	78.7	87.0	85.9	75.2	78.8
Reggio Emilia	80.5	89.0	88.3	76.9	80.4
Modena	82.4	90.5	89.4	78.6	81.6
Bologna	82.8	90.7	90.5	79.6	82.5
Imola	82.9	90.4	89.3	77.4	83.9
Ferrara	78.6	85.6	83.8	73.7	77.6
Ravenna	81.0	89.6	88.6	77.4	81.2
Forli	79.2	89.8	88.5	75.6	81.2
Cesena	84.1	90.9	89.1	76.9	83.1
Rimini	81.5	89.7	88.2	76.5	81.4
Totale RER	81.1	89.0	88.0	87.2	88.7

FEMALE BREAST CANCER

FEMALE

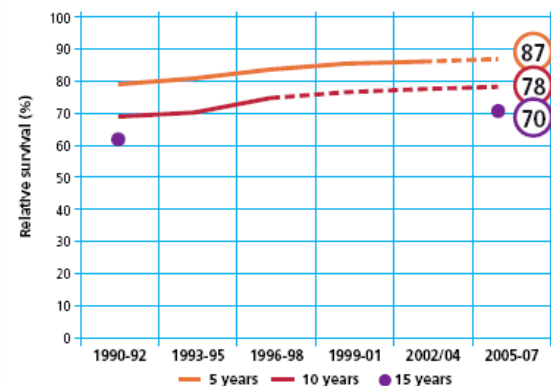
5-YEAR AGE-STANDARDIZED RELATIVE SURVIVAL (%) (CI 95%), BY GEOGRAPHICAL AREA, 2000-2004
POOL OF 31 CANCER REGISTRIES



FEMALE BREAST CANCER

FEMALE

TIME TREND OF 5, 10, 15-YEAR AGE-STANDARDIZED RELATIVE SURVIVAL (%)
POOL OF 11 CANCER REGISTRIES



OSSERVATA: % di sopravvivenuti a 5 anni dalla diagnosi, indipendentemente dalla causa di morte

RELATIVA: % di sopravvivenuti a 5 anni dalla diagnosi ipotizzando che il tumore della mammella sia l'unica causa di morte

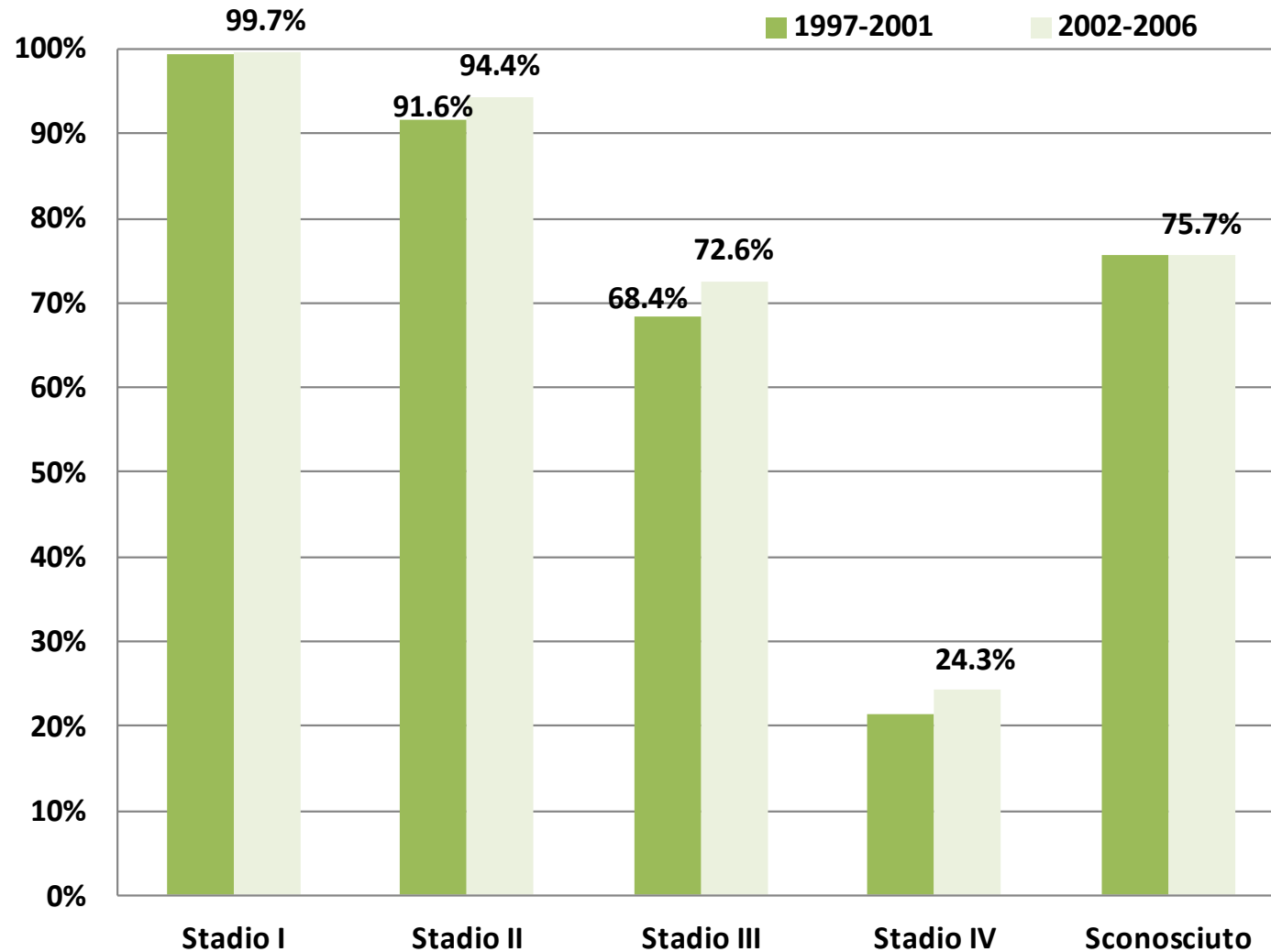
RELATIVA STD: % di sopravvivenuti a 5 anni dalla diagnosi corretti per Età (metodo Corazziari)

IC95 %: intervalli di confidenza al 95% relativi alla sopravvivenza relativa standardizzata

SOPRAVVIVENZA a 5 anni dalla diagnosi

coorte di diagnosi 1997-2001 vs 2002-2006

Data di fine follow up: 31/12/2011



RELATIVA: % di sopravvissuti a 5 anni dalla diagnosi ipotizzando che il tumore della mammella sia l'unica causa di morte

RELATIVA STD: % di sopravvissuti a 5 anni dalla diagnosi corretti per Età (metodo Corazziari)

Stato di screening

STATO DI SCREENING: 1997-2010 in ETA' 50-69 ANNI

Residenza	SD	EARLY RES/REC	CA DOPO MX NEGATIVA ENTRO 24 MESI	CA DOPO MX NEGATIVA OLTRE 24 MESI	NON RISPONDE NTE	NON INVITATE	TOTALE (n=26966)
Piacenza	39.7	7.0	13.1	10.4	24.7	5.2	100 985
Parma	53.4	2.2	5.4	7.1	19.1	12.7	100 2981
Reggio Emilia	52.0	2.8	12.4	2.8	12.2	17.9	100 3142
Modena	46.5	4.3	9.4	4.4	17.8	17.7	100 4773
Bologna	32.0	2.0	13.0	6.0	27.4	19.7	100 4716
Imola	58.4	11.0	9.2	4.0	10.0	7.3	100 866
Ferrara	52.7	0.4	12.2	2.5	11.8	20.5	100 2525
Ravenna	49.8	1.8	13.4	5.9	12.1	17.0	100 2711
Forlì	48.4	3.5	8.9	3.6	19.0	16.5	100 1257
Cesena	46.2	3.3	10.5	3.6	20.5	15.9	100 1234
Rimini	47.6	0.2	13.0	7.2	18.8	13.2	100 1776
Totale RER	46.6	2.8	11.0	5.1	18.1	16.5	100 26966

STATO DI SCREENING: 2010 in ETA' 45-49 ANNI

Residenza	SD	EARLY RES/REC	CA DOPO MX NEGATIVA ENTRO 12 MESI	CA DOPO MX NEGATIVA OLTRE 12 MESI	NON RISPONDE NTE	NON INVITATE	TOTALE (n=472)	
Piacenza	40.0	0.0	8.6	0.0	8.6	42.9	100	35
Parma	47.5	0.0	0.0	0.0	18.8	33.8	100	80
Reggio Emilia	51.1	0.0	0.0	0.0	4.5	44.3	100	88
Modena	15.0	0.0	1.7	0.0	0.0	83.3	100	60
Imola	50.0	0.0	0.0	0.0	0.0	50.0	100	22
Ravenna	5.5	0.0	0.0	0.0	0.0	94.5	100	55
Forlì	13.3	0.0	0.0	0.0	0.0	86.7	100	30
Cesena	23.1	2.6	2.6	0.0	51.3	20.5	100	39
Rimini	65.1	0.0	1.6	1.6	11.1	20.6	100	63
Totale RER	36.9	0.2	1.3	0.2	10.4	51.1	100	472

STATO DI SCREENING: 2010 in ETA' 70-74 ANNI

Residenza	SD	EARLY RES/REC	CA DOPO MX NEGATIVA ENTRO 24 MESI	CA DOPO MX NEGATIVA OLTRE 24 MESI	NON RISPONDE NTE	NON INVITATE	TOTALE (n=502)	
Piacenza	48.9	0.0	4.4	8.9	4.4	33.3	100	45
Parma	44.4	0.0	5.6	22.2	20.4	7.4	100	54
Reggio Emilia	54.9	1.1	8.8	20.9	9.9	4.4	100	91
Modena	14.7	1.0	3.9	10.8	9.8	59.8	100	102
Imola	0.0	0.0	0.0	0.0	0.0	100.0	100	29
Ravenna	43.8	1.6	4.7	25.0	6.3	18.8	100	64
Forlì	19.0	0.0	4.8	38.1	9.5	28.6	100	21
Cesena	62.5	0.0	3.1	28.1	6.3	0.0	100	32
Rimini	59.4	0.0	0.0	20.3	12.5	7.8	100	64
Totale RER	40.0	0.6	4.4	18.3	9.6	27.1	100	502

STATO DI SCREENING per STADIO (TNM): 1997-2010 in ETA' 50-69 ANNI

STATO DI SCREENING	IS	I	II+	SARCOMA	NS	TOTALE	
SD	16.7	52.2	27.2	0.0	3.8	100	12556
EARLY RES/REC	22.8	50.7	22.1	0.3	4.2	100	766
CA DOPO MX NEGATIVA ENTRO 24 MESI	8.3	36.5	50.3	0.0	5.0	100	2963
CA DOPO MX NEGATIVA OLTRE 24 MESI	12.4	39.2	42.4	0.3	5.8	100	1367
NON RISPONDENTE	11.2	32.3	48.1	0.3	8.1	100	4872
NON INVITATE	12.4	37.1	39.5	0.2	10.8	100	4442
TOTALE	14.0	43.7	36.2	0.1	6.0	100	26966

STATO DI SCREENING per STADIO (TNM):

2010

45-49 ANNI

STATO DI SCREENING	IS	I	II+	SARCOMA	NS	TOTALE	
SD	21.3	46.6	29.3	0.0	2.9	100	174
EARLY RES/REC	100.0	0.0	0.0	0.0	0.0	100	1
CA DOPO MX NEGATIVA ENTRO 12 MESI	16.7	16.7	50.0	0.0	16.7	100	6
CA DOPO MX NEGATIVA OLTRE 12 MESI	0.0	0.0	100.0	0.0	0.0	100	1
NON RISPONDENTE	16.3	32.7	46.9	0.0	4.1	100	49
NON INVITATE	19.1	34.0	40.2	0.4	6.2	100	241
TOTALE	19.7	38.1	37.1	0.2	4.9	100	472

70-74 ANNI

STATO DI SCREENING	IS	I	II+	SARCOMA	NS	TOTALE	
SD	12.4	57.2	27.4	0.0	3.0	100	201
EARLY RES/REC	0.0	100.0	0.0	0.0	0.0	100	3
CA DOPO MX NEGATIVA ENTRO 24 MESI	13.6	31.8	40.9	4.5	9.1	100	22
CA DOPO MX NEGATIVA OLTRE 24 MESI	6.5	46.7	43.5	1.1	2.2	100	92
NON RISPONDENTE	14.6	22.9	43.8	0.0	18.8	100	48
NON INVITATE	11.8	52.2	24.3	0.0	11.8	100	136
TOTALE	11.4	49.8	31.5	0.4	7.0	100	502

Distribuzione percentuale per istotipo e classe di età

Classe d'età	N.	D05 - TUMORE IN SITU			
		Duttale	Lobulare	Misto	Altro
45-49 anni	965	72.2	21.4	2.4	4.0
50-69 anni	3,810	82.2	11.4	1.4	5.0
70-74 anni	510	83.7	7.3	1.0	7.8
Totale	5,285	80.5	12.8	1.5	5.1

Classe d'età	N.	C50 – TUMORE INVASIVO			
		Duttale	Lobulare	Misto	Altro
45-49 anni	4,613	76.2	12.6	3.3	8.0
50-69 anni	23,293	76.3	13.7	2.9	7.2
70-74 anni	5,241	72.8	14.3	2.7	10.3
Totale	33,147	75.7	13.6	2.9	7.8

Distribuzione percentuale per grading e classe di età

Classe d'età	N.	Grading dei tumori in situ			
		G1	G2	G3	ignoto
45-49 anni	965	23.8	31.4	18.1	26.6
50-69 anni	3,810	20.5	27.6	26.0	25.9
70-74 anni	510	19.6	26.1	24.9	29.4
Totale	5,285	21.0	28.1	24.5	26.4

Classe d'età	N.	Grading dei tumori invasivi			
		G1	G2	G3	ignoto
45-49 anni	4,613	14.7	43.6	30.1	11.5
50-69 anni	23,293	14.8	44.1	29.8	11.3
70-74 anni	5,241	12.3	43.6	30.2	13.9
Totale	33,147	14.4	44.0	29.9	11.8

Distribuzione percentuale per focalità e classe di età

Classe d'età	N.	Focalità dei tumori in situ		
		unifocale	multifocale/ multicentrico	ignoto
45-49 anni	965	55.7	39.6	4.8
50-69 anni	3810	61.5	33.3	5.3
70-74 anni	510	62.6	31.8	5.7
Totale	5,285	60.5	34.3	5.2

Classe d'età	N.	Focalità dei tumori invasivi		
		unifocale	multifocale/ multicentrico	ignoto
45-49 anni	4,613	75.2	20.4	4.4
50-69 anni	23,293	79.3	16.9	3.8
70-74 anni	5,241	79.4	15.5	5.1
Totale	33,147	78.8	17.2	4.1

**FLUSSO SCREENING
MAMMOGRAFICO (SMG)
AL 15 MARZO 2014**

Alcuni appunti

Legenda

- RECORD INVIATI: numero di record caricati dal centro screening sul portale regionale. Si ottiene come somma dei record caricati e dei record scartati.
- RECORD CARICATI: numero di record effettivamente analizzabili; da questi sono stati eliminati i singoli record scartati
- RECORD SCARTATI: numero di record eliminati per la presenza di uno o più errori
- RECORD CON SEGNALAZIONI: numero di record con segnalazione (la segnalazione non prevede l'eliminazione del record dalla casistica)

TEMPISTICA DEGLI INVITI

ANNO	2012				2013												2014			
MESE	09	10	11	12	01	02	03	04	05	06	07	08	09	10	11	12	01	02	03	
PIACENZA																				X
PARMA																				X
REGGIO E.																		X	X	
MODENA																				X
BOLOGNA	X	X	X	X																
IMOLA																				X
FERRARA																				X
RAVENNA																				X
FORLI'																				
CESENA																				X
RIMINI																				

X → NON FORNISCE DATI

Casistica SMG da scarico 15-03-2014: Numero record caricati per archivio

AUSL	ARCHIVIO									
	A popol.	B Inviti	C I livello	D II livello	E Neoadiuv	F Interventi	G Lesioni	H Conclus.	I Radioter	L Adiuvante
PIACENZA	62028	45297	27285	1411	-	87	1	25	-	-
PARMA	85777	65712	38118	4954	-	267	349	-	-	-
REGGIO E.	108775	86709	66665	2593	-	306	21	286	-	-
MODENA	145018	88800	66854	5280	-	572	-	25	7	-
BOLOGNA	262504*	126807	70884	1742	-	-	-	5	-	-
IMOLA	16315*	24794	13301	1034	-	48	49	54	-	-
FERRARA	70766*	76451	35975	2154	-	-	-	-	-	-
RAVENNA	84691	65566	41996	9170	-	138	234	236	-	-
FORLI'	41515	27437	19814	1212	-	65	70	54	-	-
CESENA	44372*	38476	25328	702	-	28	83	75	-	-
RIMINI	91774	60948	38912	6122	-	-	-	-	-	-
RER	1013535	706997	445132	36374	-	1511	807	760	7	-

* è stato riportato il dato relativo allo scarico precedente (15/12/2013) in quanto risulta che non siano stati caricati dati per questo scarico → problema delle AUSL o del sistema informativo regionale?

FILE A: POPOLAZIONE

CENTRO SCREENING	RECORD INVIATI	RECORD CON SCARTI		RECORD CON SEGNALAZIONI	
PIACENZA	62,148	120	0.19	0	0.00
PARMA	85,873	96	0.11	0	0.00
REGGIO E.	109,319	544	0.50	1	0.00
MODENA	145,419	401	0.28	0	0.00
BOLOGNA	?	2,137	100.00	0	0.00
IMOLA	?	168	100.00	0	0.00
FERRARA	?	254	100.00	0	0.00
RAVENNA	84,868	177	0.21	0	0.00
FORLI'	41,740	225	0.54	0	0.00
CESENA	?	109	100.00	0	0.00
RIMINI	92,095	321	0.35	0	0.00
RER	624,130	4,552	0.73	1	0.00

Le aziende indicate in rosso compaiono solo nell'archivio degli errori, ma non in quello della popolazione bersaglio

FILE B: INVITI

CENTRO SCREENING	RECORD INVIATI	RECORD CON SCARTI		RECORD CON SEGNALAZIONI	
PIACENZA	45,372	75	0.17	75	0.17
PARMA	65,767	55	0.08	55	0.08
REGGIO E.	87,648	939	1.07	939	1.07
MODENA	89,046	246	0.28	246	0.28
BOLOGNA	127,902	1,095	0.86	1,095	0.86
IMOLA	24,962	168	0.67	168	0.67
FERRARA	76,715	264	0.34	264	0.34
RAVENNA	65,689	123	0.19	123	0.19
FORLI'	30,252	2,815	9.31	2,815	9.31
CESENA	38,693	217	0.56	217	0.56
RIMINI	61,245	297	0.48	297	0.48
RER	713,291	6,294	0.88	6,294	0.88

FILE C: ESAMI

CENTRO SCREENING	RECORD INVIATI	RECORD CON SCARTI		RECORD CON SEGNALAZIONI	
PIACENZA	27,705	420	1.52	739	2.67
PARMA	38,139	21	0.06	3,488	9.15
REGGIO E.	67,230	565	0.84	1	0.00
MODENA	67,260	406	0.60	5,083	7.56
BOLOGNA	71,382	498	0.70	71,368	99.98
IMOLA	13,390	89	0.66	84	0.63
FERRARA	36,589	614	1.68	15	0.04
RAVENNA	48,675	6,679	13.72	1,571	3.23
FORLI'	19,918	104	0.52	2,456	12.33
CESENA	25,519	191	0.75	25,512	99.97
RIMINI	42,712	3,800	8.90	0	0.00
RER	458,519	13,387	2.92	110,317	24.06

FILE D: APPROFONDIMENTI

CENTRO SCREENING	RECORD INVIATI	RECORD CON SCARTI		RECORD CON SEGNALAZIONI	
PIACENZA	1,931	520	26.93	0	0.00
PARMA	5,420	466	8.60	0	0.00
REGGIO E.	2,891	298	10.31	14	0.48
MODENA	6,182	902	14.59	0	0.00
BOLOGNA	2,339	597	25.52	0	0.00
IMOLA	1,046	12	1.15	3	0.29
FERRARA	2,179	25	1.15	2	0.09
RAVENNA	12,007	2,837	23.63	0	0.00
FORLI'	1,241	29	2.34	0	0.00
CESENA	869	167	19.22	1	0.12
RIMINI	6,861	739	10.77	0	0.00
RER	42,966	6,592	15.34	20	0.05

Creazione della scheda GISMa

- Con i dati degli ultimi 2 scarichi, si è tentato di ricostruire la prima parte della scheda GISMa
- Analisi per **coorte di invito**:
 - Scarico 15/12/2013 → attività valutata dal 15/12/2012 al 15/12/2013
 - Scarico 15/03/2014 → attività valutata dal 01/01/2013 al 31/12/2013 (per questo scarico non sono incluse le seguenti AUSL: Bologna, Imola, Ferrara e Cesena)
 - Confronto → scheda GISMa 2012, attività valutata dal 01/01/2012 al 31/12/2012

45-74 anni

AUSL	POPOLAZIONE BERSAGLIO		
	FLUSSO SMG 15/12/2013*	FLUSSO SMG 15/03/2014*	GISM a 2012
PIACENZA	58 245	60632	58 448
PARMA	81 704	84502	88 184
REGGIO E.	106 668	106083	97 585
MODENA	140 731	141527	135 909
BOLOGNA	212 661	-	176 519
IMOLA	16 311	-	27 035
FERRARA	70 695	-	79 130
RAVENNA	80 984	83064	79 221
FORLI'	39 400	38637	37 470
CESENA	43 524	-	41 445
RIMINI	77 648	77578	67 233
TOTALE RER	928 571	592023	888 179

* residenti e domiciliate

45-74 anni

AUSL	POPOLAZIONE INVITATA		
	FLUSSO SMG 15/12/2013	FLUSSO SMG 15/03/2014	GISM _a 2012
PIACENZA	31 209	38723	26 596
PARMA	39 653	53959	50 457
REGGIO E.	53 532	74595	57 195
MODENA	55 154	73608	55 395
BOLOGNA	94 190	-	96 045
IMOLA	11 583	-	14 983
FERRARA	45 728	-	47 623
RAVENNA	41 441	54875	42 056
FORLI'	15 563	22637	20 425
CESENA	25 036	-	21 387
RIMINI	36 894	47777	42 464
TOTALE RER	449 983	366174	474 626

45-74 anni

AUSL	POPOLAZIONE RISPONDENTE		
	FLUSSO SMG 15/12/2013	FLUSSO SMG 15/03/2014	GISM _a 2012
PIACENZA	17 194	23371	20 187
PARMA	22 507	30994	28 669
REGGIO E.	40 705	57786	44 482
MODENA	13 988	56524	38 519
BOLOGNA	50 849	-	50 381
IMOLA	6 079	-	9 418
FERRARA	19 975	-	33 813
RAVENNA	30 296	40149	32 564
FORLI'	11 023	16987	14 755
CESENA	14 716	-	14 951
RIMINI	25 119	33232	24 702
TOTALE RER	252 451	259043	312 441

45-74 anni

AUSL	INVITI INESITATI		
	FLUSSO SMG 15/12/2013	FLUSSO SMG 15/03/2014	GISM a 2012
PIACENZA	568	780	582
PARMA	25	91	1378
REGGIO E.	523	666	428
MODENA	30	38	28
BOLOGNA	2 221	-	1459
IMOLA	0	-	0
FERRARA	4	-	193
RAVENNA	260	416	448
FORLI'	12	52	56
CESENA	0	-	539
RIMINI	223	266	94
TOTALE RER	3 866	2309	5205

45-74 anni

AUSL	TOTALE ESCLUSE PRIMA DELL'INVITO					
	FLUSSO SMG 15/12/2013		FLUSSO SMG 15/03/2014		GISMa 2012	
	mx recente	altro	mx recente	altro	mx recente	altro
PIACENZA	2 571	800	0	554	460	162
PARMA	0	2065	0	2033	0	0
REGGIO E.	4 198	2687	3434	2596	4799	4361
MODENA	0	300	0	281	5698	91
BOLOGNA	0	0	-	-	27840	2374
IMOLA	0	0	-	-	1134	714
FERRARA	493	126	-	-	0	2497
RAVENNA	3 216	2601	0	2136	1593	2108
FORLI'	4 694	370	4154	357	3571	744
CESENA	960	706	-	-	313	1306
RIMINI	57	64	68	62	0	2614
TOTALE RER	16 189	9717	7656	8017	45408	16971

45-74 anni

AUSL	TOTALE ESCLUSE DOPO L'INVITO					
	FLUSSO SMG 15/12/2013		FLUSSO SMG 15/03/2014		GISMa 2012	
	mx recente	altro	mx recente	altro	mx recente	altro
PIACENZA	2100	44	2859	69	1816	51
PARMA	2882	1294	3734	1692	4385	1699
REGGIO E.	876	819	1287	1115	605	29
MODENA	2700	1007	3419	1235	3125	93
BOLOGNA	0	0	-	-	17932	892
IMOLA	0	0	-	-	0	30
FERRARA	476	169	-	-	993	807
RAVENNA	1152	1009	1493	1173	1573	731
FORLI'	837	22	1208	27	60	13
CESENA	1388	27	-	-	1156	365
RIMINI	22	1	37	3	1104	1239
TOTALE RER	12433	4392	14037	5314	32749	5949

45-74 anni

AUSL	PRIMI ESAMI: POPOLAZIONE RISPONDENTE		
	FLUSSO SMG 15/12/2013	FLUSSO SMG 15/03/2014	GISM _a 2012
PIACENZA	1660	2968	2510
PARMA	3264	4499	2282
REGGIO E.	4510	5975	6018
MODENA	4166	16753	7594
BOLOGNA	9325	-	8546
IMOLA	6079	-	2016
FERRARA	19975	-	5663
RAVENNA	3669	5280	7130
FORLI'	1859	2745	3510
CESENA	1695	-	2211
RIMINI	20826	26810	5861
TOTALE RER	77028	65030	53341

AUSL	PRIMI ESAMI: POPOLAZIONE RICHIAMATA AD APPROFONDIMENTO		
	FLUSSO SMG 15/12/2013	FLUSSO SMG 15/03/2014	GISM _a 2012
PIACENZA	109	259	196
PARMA	527	860	328
REGGIO E.	312	536	553
MODENA	324	1417	613
BOLOGNA	527	-	511
IMOLA	320	-	219
FERRARA	716	-	410
RAVENNA	642	1126	1466
FORLI'	135	218	267
CESENA	149	-	247
RIMINI	1616	1962	823
TOTALE RER	5377	6378	5633

45-74 anni

AUSL	PRIMI ESAMI: POPOLAZIONE ADERENTE AL II LIVELLO		
	FLUSSO SMG 15/12/2013	FLUSSO SMG 15/03/2014	GISM _a 2012
PIACENZA	105	216	193
PARMA	487	752	318
REGGIO E.	306	523	553
MODENA	294	1225	601
BOLOGNA	381	-	496
IMOLA	239	-	215
FERRARA	659	-	409
RAVENNA	641	982	1452
FORLI'	117	167	260
CESENA	127	-	243
RIMINI	0	1886	792
TOTALE RER	3356	5751	5532

45-74 anni

AUSL	ESAMI SUCCESSIVI: POPOLAZIONE RISPONDENTE		
	FLUSSO SMG 15/12/2013	FLUSSO SMG 15/03/2014	GISM _a 2012
PIACENZA	15534	20403	17677
PARMA	19243	26495	26388
REGGIO E.	36195	51811	38464
MODENA	9822	39771	30925
BOLOGNA	41524	-	41835
IMOLA	0	-	7402
FERRARA	0	-	28150
RAVENNA	26627	34869	25434
FORLI'	9164	14242	11245
CESENA	13021	-	12948
RIMINI	4293	6422	18841
TOTALE RER	175423	194013	259309

45-74 anni

AUSL	ESAMI SUCCESSIVI: POPOLAZIONE RICHIAMATA AD APPROFONDIMENTO		
	FLUSSO SMG 15/12/2013	FLUSSO SMG 15/03/2014	GISM _a 2012
PIACENZA	389	668	518
PARMA	823	1472	1265
REGGIO E.	1109	1744	1387
MODENA	281	1164	1268
BOLOGNA	1225	-	1329
IMOLA	0	-	292
FERRARA	0	-	846
RAVENNA	2140	3204	2398
FORLI'	242	351	245
CESENA	292	-	471
RIMINI	351	700	1291
TOTALE RER	6852	9303	11310

AUSL	ESAMI SUCCESSIVI: POPOLAZIONE ADERENTE AL II LIVELLO		
	FLUSSO SMG 15/12/2013	FLUSSO SMG 15/03/2014	GISM _a 2012
PIACENZA	371	503	513
PARMA	785	1337	1241
REGGIO E.	1083	1714	1384
MODENA	247	982	1256
BOLOGNA	917	-	1267
IMOLA	0	-	291
FERRARA	0	-	843
RAVENNA	2137	2769	2380
FORLI'	207	263	241
CESENA	239	-	470
RIMINI	0	658	1265
TOTALE RER	5986	8226	11151

45-74 anni

AUSL	ESTENSIONE (%)					
	FLUSSO SMG 15/12/2013		FLUSSO SMG 15/13/2014		GISMa 2012	
	grezza	corretta	grezza	corretta	grezza	corretta
PIACENZA	88.4	98.0	104.9	106.5	74.0	75.3
PARMA	82.8	86.5	109.6	114.3	91.9	91.9
REGGIO E.	81.1	90.7	113.0	124.5	92.9	109.2
MODENA	64.8	65.0	85.9	86.2	67.5	72.6
BOLOGNA	75.7	75.7	-	-	89.2	124.7
IMOLA	103.5	103.5	-	-	91.6	103.3
FERRARA	97.1	98.4	-	-	101.3	107.1
RAVENNA	85.0	96.6	108.3	113.1	87.4	94.7
FORLI'	65.8	83.8	97.1	120.5	90.9	112.6
CESENA	94.8	101.1	-	-	83.6	89.5
RIMINI	82.1	82.3	108.3	108.6	104.1	111.2
TOTALE RER	80.3	84.2	102.8	107.6	87.5	99.0

45-74 anni

AUSL	ADESIONE (%)					
	FLUSSO SMG 15/12/2013		FLUSSO SMG 15/13/2014		GISMa 2012	
	grezza	corretta	grezza	corretta	grezza	corretta
PIACENZA	56.1	60.3	61.6	66.7	70.5	83.6
PARMA	56.8	63.5	57.5	64.0	67.1	66.7
REGGIO E.	76.8	79.3	78.2	80.8	92.0	79.2
MODENA	25.4	27.2	76.8	82.0	56.7	73.9
BOLOGNA	55.3	55.3	-	-	58.0	66.5
IMOLA	52.5	52.5	-	-	69.7	63.0
FERRARA	43.7	44.3	-	-	85.9	74.1
RAVENNA	73.6	77.6	73.7	77.5	83.2	82.9
FORLI'	70.9	75.0	75.2	79.6	79.0	72.7
CESENA	58.8	62.3	-	-	74.1	77.4
RIMINI	68.5	68.5	69.9	70.0	73.7	61.7
TOTALE RER	56.6	58.8	71.2	75.2	71.2	72.5

45-74 anni

AUSL	TASSO DI RICHIAMO (%)					
	FLUSSO SMG 15/12/2013		FLUSSO SMG 15/13/2014		GISMa 2012	
	Primi esami	Esami succ	Primi esami	Esami succ	Primi esami	Esami succ
PIACENZA	6.6	2.5	8.7	3.3	7.8	2.9
PARMA	16.1	4.3	19.1	5.6	14.4	4.8
REGGIO E.	6.9	3.1	9.0	3.4	9.2	3.6
MODENA	7.8	2.9	8.5	2.9	8.1	4.1
BOLOGNA	5.7	3.0	-	-	6.0	3.2
IMOLA	5.3	-	-	-	10.9	3.9
FERRARA	3.6	-	-	-	7.2	3.0
RAVENNA	17.5	8.0	21.3	9.2	20.6	9.4
FORLI'	7.3	2.6	7.9	2.5	7.6	2.2
CESENA	8.8	2.2	-	-	11.2	3.6
RIMINI	7.8	8.2	7.3	10.9	14.0	6.9
TOTALE RER	7.0	3.9	9.8	4.8	10.6	4.4

45-74 anni

AUSL	ADESIONE AL II LIVELLO (%)					
	FLUSSO SMG 15/12/2013		FLUSSO SMG 15/13/2014		GISMa 2012	
	Primi esami	Esami succ	Primi esami	Esami succ	Primi esami	Esami succ
PIACENZA	96.3	95.4	83.4	75.3	98.5	99.0
PARMA	92.4	95.4	87.4	90.8	97.0	98.1
REGGIO E.	98.1	97.7	97.6	98.3	100.0	99.8
MODENA	90.7	87.9	86.5	84.4	98.0	99.1
BOLOGNA	72.3	74.9	-	-	97.1	95.3
IMOLA	74.7	-	-	-	98.2	99.7
FERRARA	92.0	-	-	-	99.8	99.6
RAVENNA	99.8	99.9	87.2	86.4	99.0	99.2
FORLI'	86.7	85.5	76.6	74.9	97.4	98.4
CESENA	85.2	81.8	-	-	98.4	99.8
RIMINI	-	-	96.1	94.0	96.2	98.0
TOTALE RER	62.4	87.4	90.2	88.4	98.2	98.6

**GRAZIE PER
L'ATTENZIONE!**

