

Seminario di studio

La survey al 31/12/2011 del programma di screening dei tumori della mammella in Emilia-Romagna e in Italia

Bologna, 18 marzo 2013

Priscilla Sassoli de' Bianchi
Assessorato politiche per la Salute Regione Emilia-Romagna

I dati dell' Emilia-Romagna

- I dati sono riferiti alle survey annuali inviate all'Osservatorio Nazionale Screening (ONS)
- Sono suddivisi in primi esami (riferiti alle donne che partecipano per la prima volta allo screening) ed esami successivi (donne che hanno già partecipato almeno una volta allo screening).
- Per Ca si intendono i carcinomi mammari invasivi + in situ (altrimenti è specificato)
- Quando non specificato i tassi si intendono grezzi
- Per alcuni indicatori, soprattutto quelli relativi alla fascia di età 45-49 anni, i dati sono riferiti agli anni 2010 e 2011, tenendo conto che avendo iniziato lo screening in questa fascia di età nel 2010, i dati relativi agli esami successivi si riferiscono in realtà al solo anno 2011.
- Abbreviazioni: mx (mammografie) VPP (valore predittivo positivo) FP (falsi positivi) DR (detection rate, tasso di diagnosi per donne esaminate)
 - I DR relativi ai Ca con stadio avanzato (• II) includono una riattribuzione dei pochi Ca con pT ignoto o pTx

Numeri anno 2010-2011 per fascia di età

Primi Esami

età	esaminate	richiamate	Ca
45-49	102.974	8.969	471
50-54	34.191	3.082	201
55-59	5.907	500	39
60-64	3.431	276	38
65-69	1.964	161	21
70-74	2.085	188	34
totale	150.552	13.176	804

Esami Successivi

età	esaminate	richiamate	Ca
45-49	37.250	1.663	70
50-54	53.195	2.405	198
55-59	75.569	2.799	329
60-64	85.985	2.840	550
65-69	71.653	2.305	504
70-74	66.696	2.504	749
totale	390.348	14.516	2.400

Numeri anno 2011 per fascia di età

Primi Esami

età	esaminate	richiamate	Ca
45-49	42.734	4.044	206
50-54	15.943	1.450	101
55-59	3.471	286	22
60-64	2.125	165	22
65-69	1.199	89	12
70-74	988	86	20
totale	66.460	6.120	383

Esami Successivi

età	esaminate	richiamate	Ca
45-49	37.153	1.652	70
50-54	30.841	1.413	121
55-59	38.881	1.479	185
60-64	43.808	1.549	304
65-69	39.129	1.300	277
70-74	32.116	1.210	365
totale	221.928	8.603	1.322

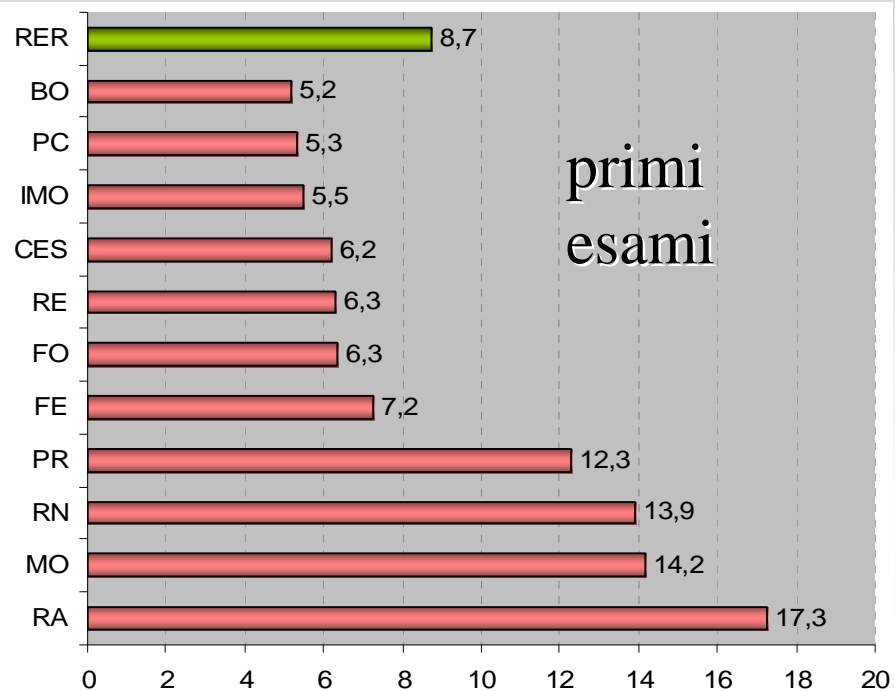
Numeri anno 2011 per fascia di età e AUSL

	45-49				50-69				70-74		
	esaminate	richiamate	Ca		esaminate	richiamate	Ca		esaminate	richiamate	Ca
PC	6.424	258	12	PC	12.141	263	51	PC	1.512	26	7
PR	8.734	918	43	PR	15.489	890	123	PR	3.906	209	55
RE	14.743	616	34	RE	22.356	632	125	RE	4.991	164	64
MO	2.161	264	9	MO	25.586	1.630	190	MO	3.161	171	50
BO	11.635	490	41	BO	23.621	652	129	BO	4.959	192	73
IMO	3.083	155	14	IMO	8.598	220	44	IMO	1.371	42	10
FE	8.630	485	16	FE	18.255	629	64	FE	4.079	149	34
RA	8.609	1.389	64	RA	18.728	1.494	139	RA	4.653	190	43
FO	2.156	70	3	FO	7.678	206	35	FO	1.212	38	13
CES	4.879	284	14	CES	9.752	354	45	CES	1.566	48	6
RN	8.833	767	26	RN	13.193	761	99	RN	1.694	67	30
RER	79.887	5.696	276	RER	175.397	7.731	1.044	RER	33.104	1.296	385

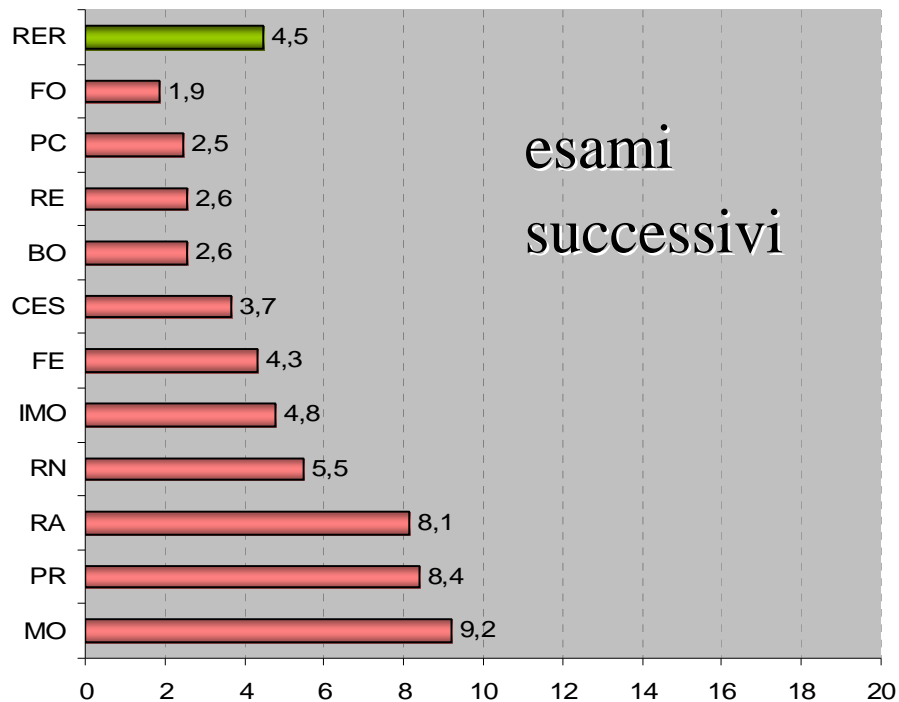
primi esami + successivi

Indicatori per classi di età fascia 45-49 anni

2010-2011



Tasso di richiamo %
per AUSL
45-49anni



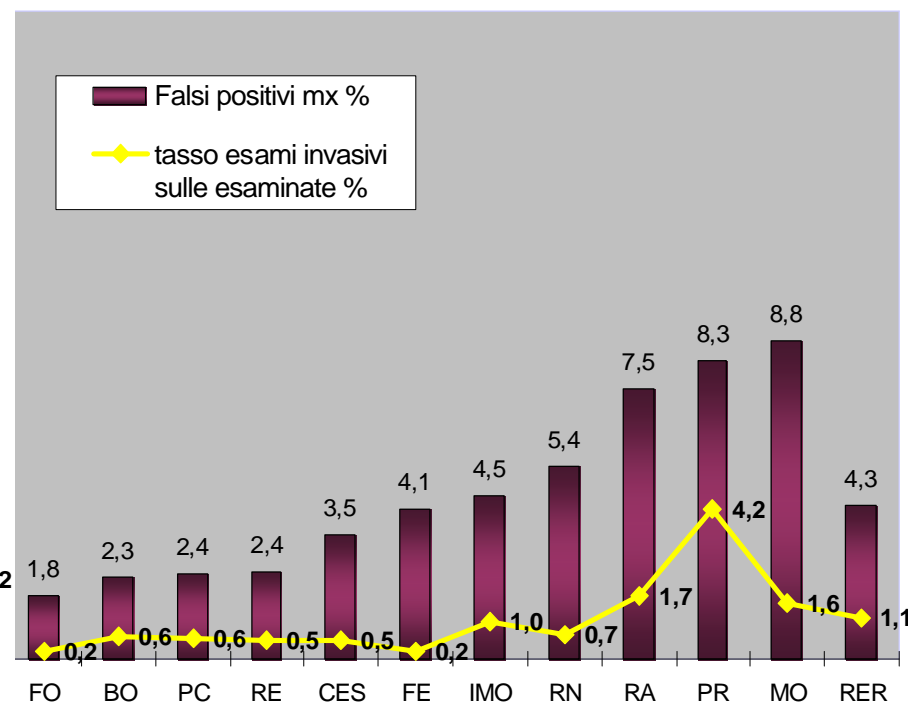
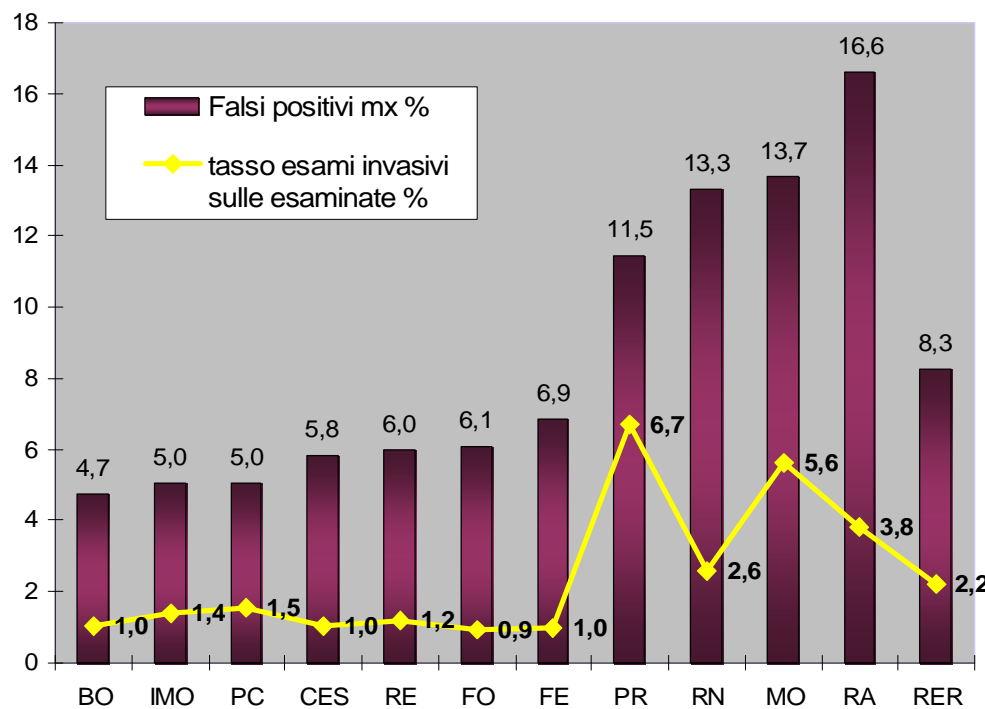
45-49a

2010-2011

Falsi positivi alla mx e tasso di esami invasivi per donne esaminate

Primi esami

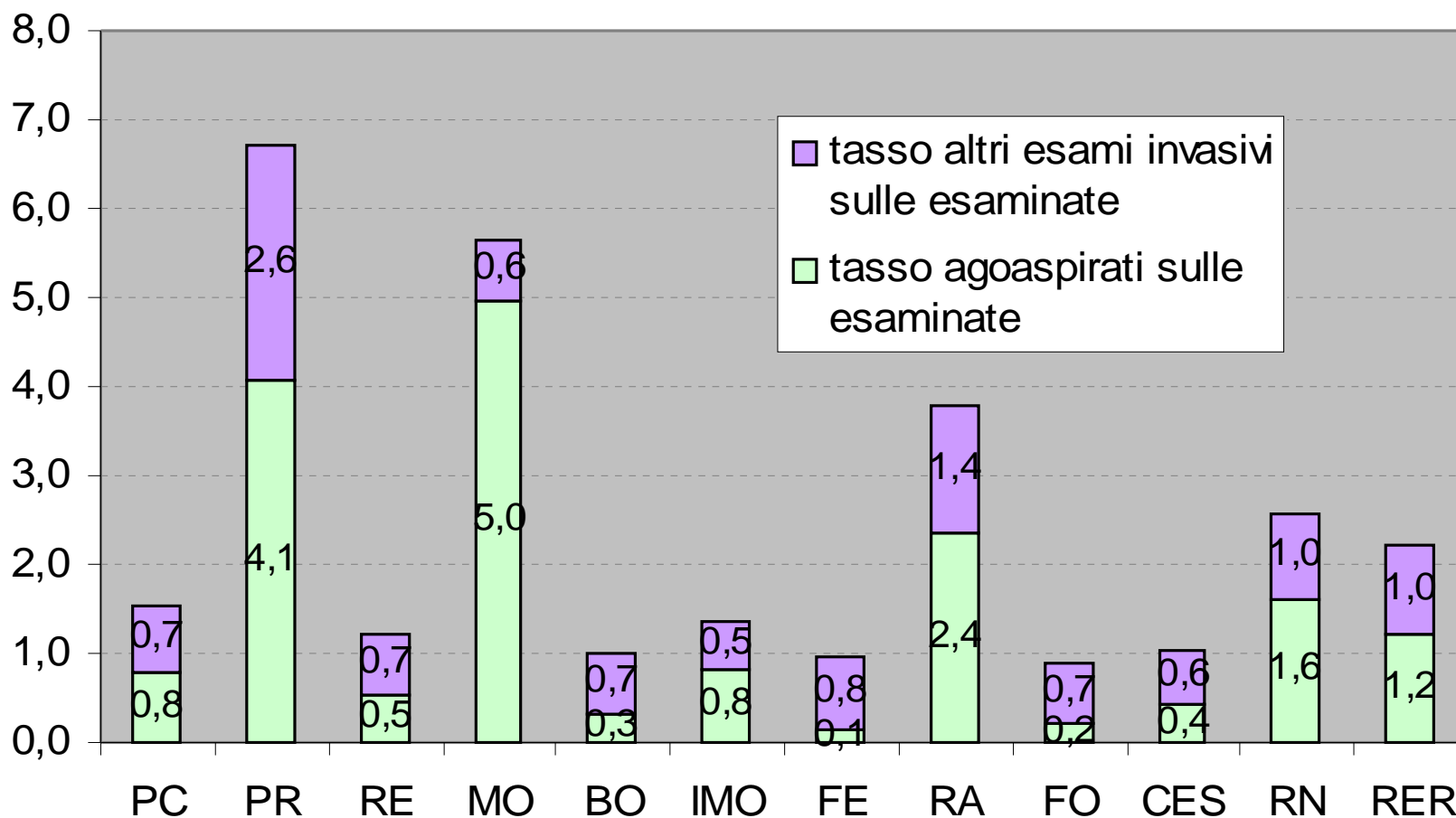
Esami Successivi



45-49a

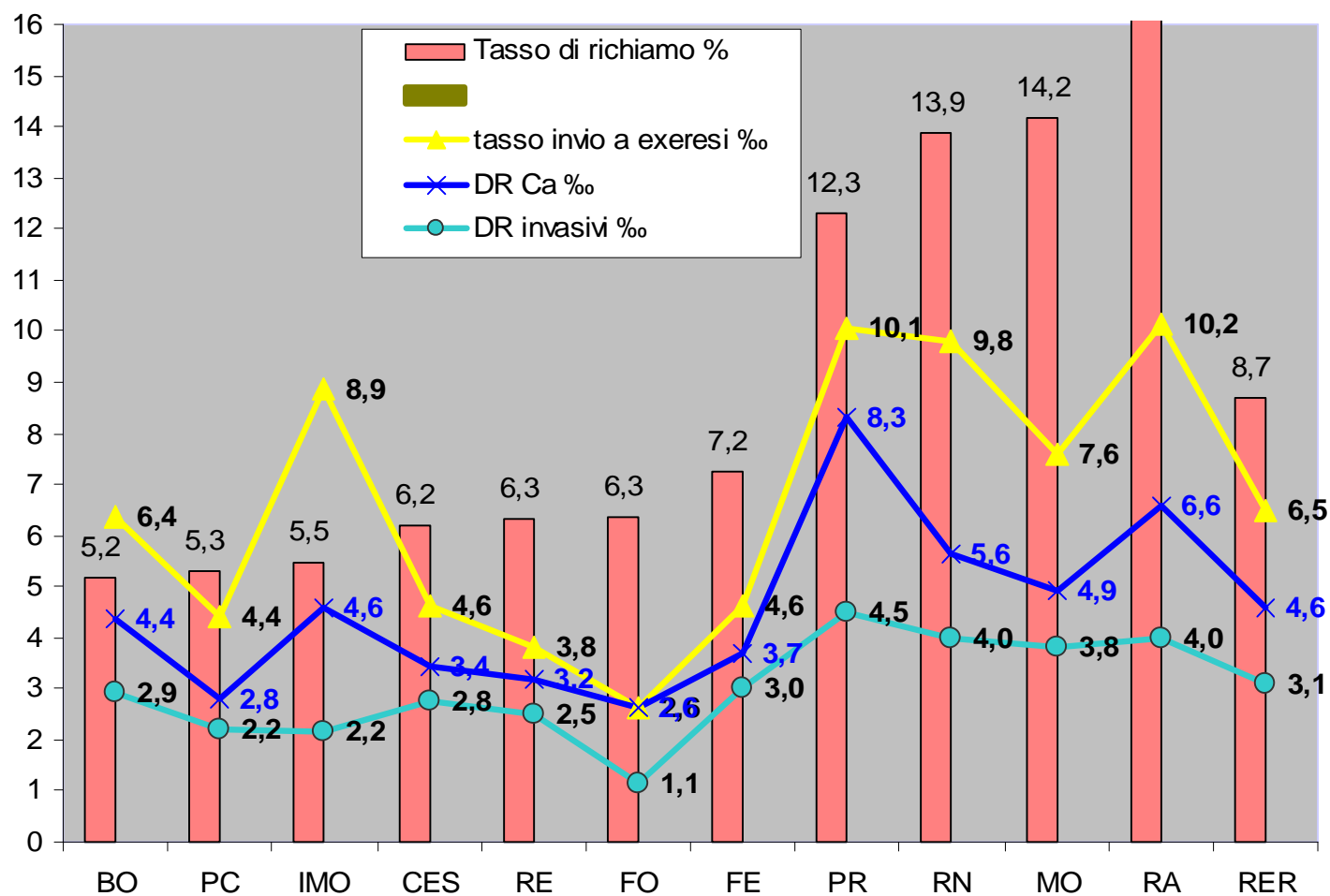
Tasso di esame invasivo % sulle donne esaminate per tipo primi esami

2010-2011



Tasso di richiamo, tasso di invio a exeresi, DR sulle esaminate

Primi esami

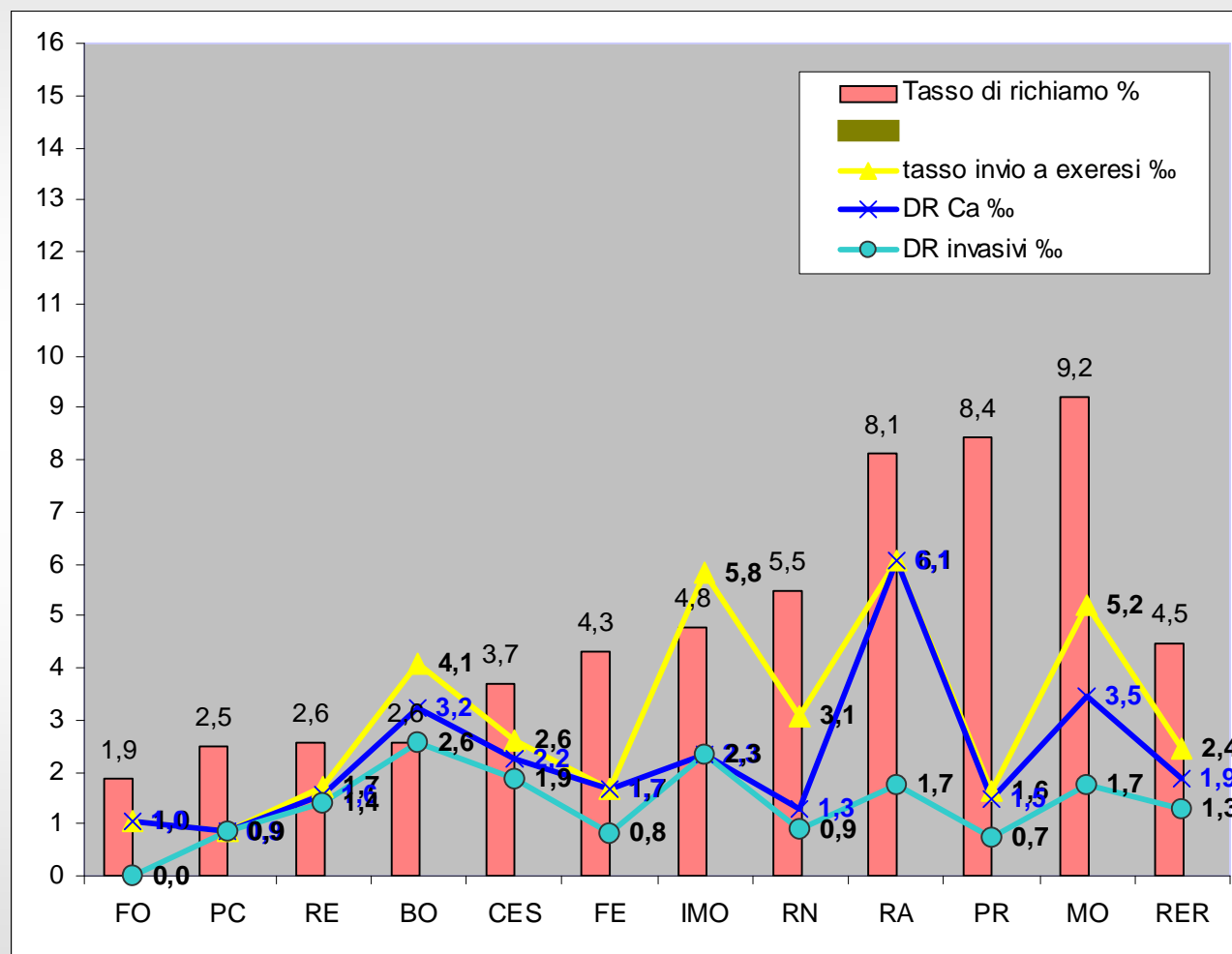


45-49a

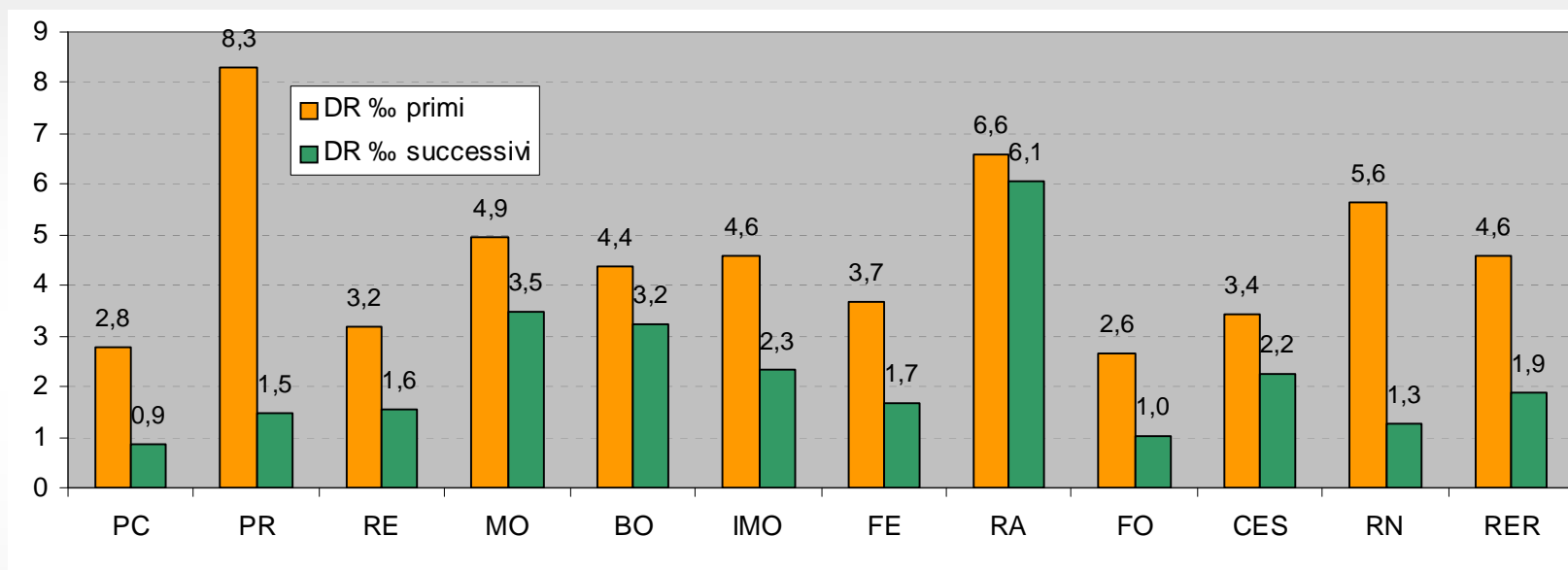
2010-2011

Tasso di richiamo, tasso di invio a exeresi, DR sulle esaminate

Esami successivi

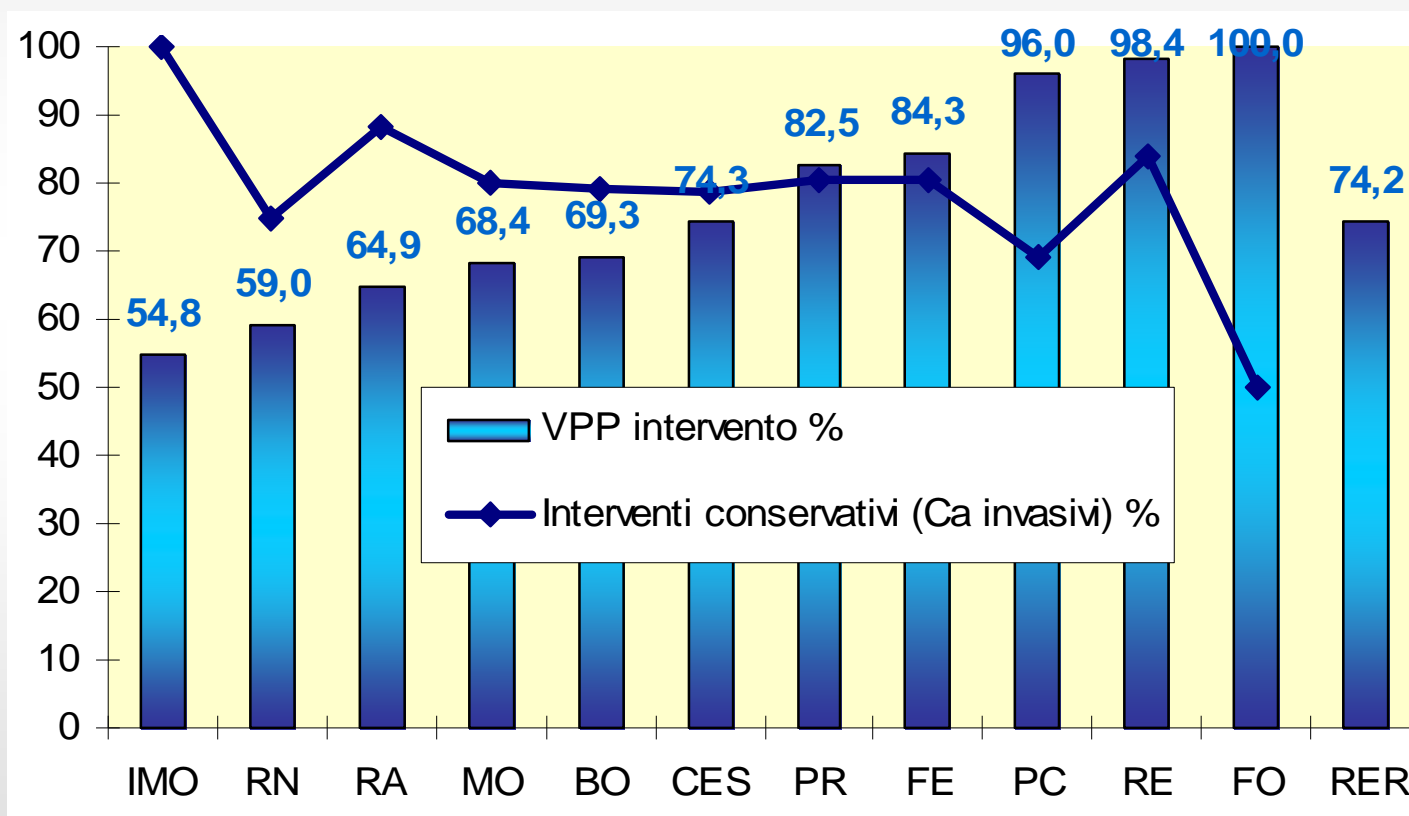


DR Ca ‰ primi esami e successivi per AUSL

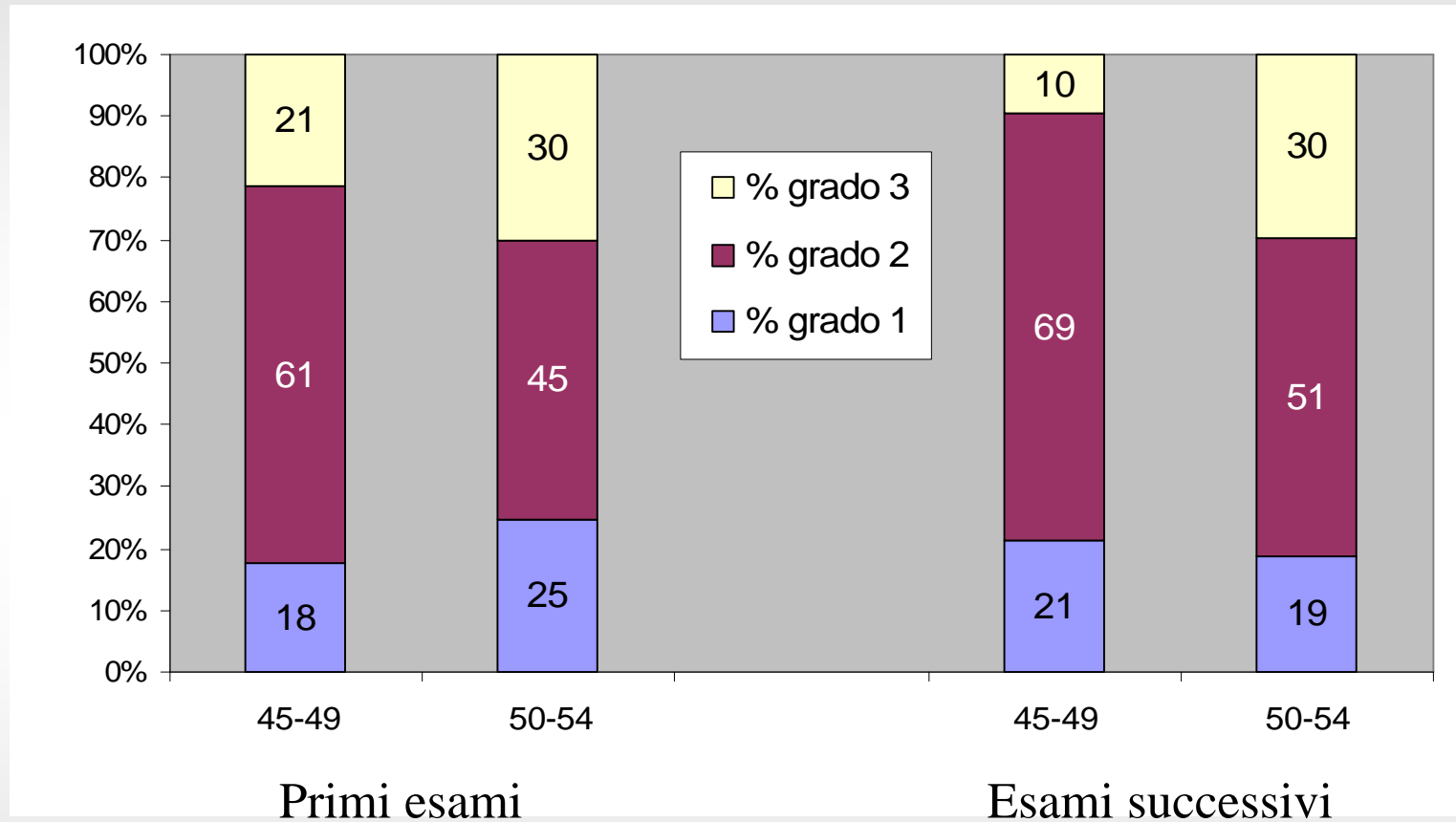


VPP dell'invio a intervento e proporzione di interventi conservativi nei Ca invasivi

Primi esami



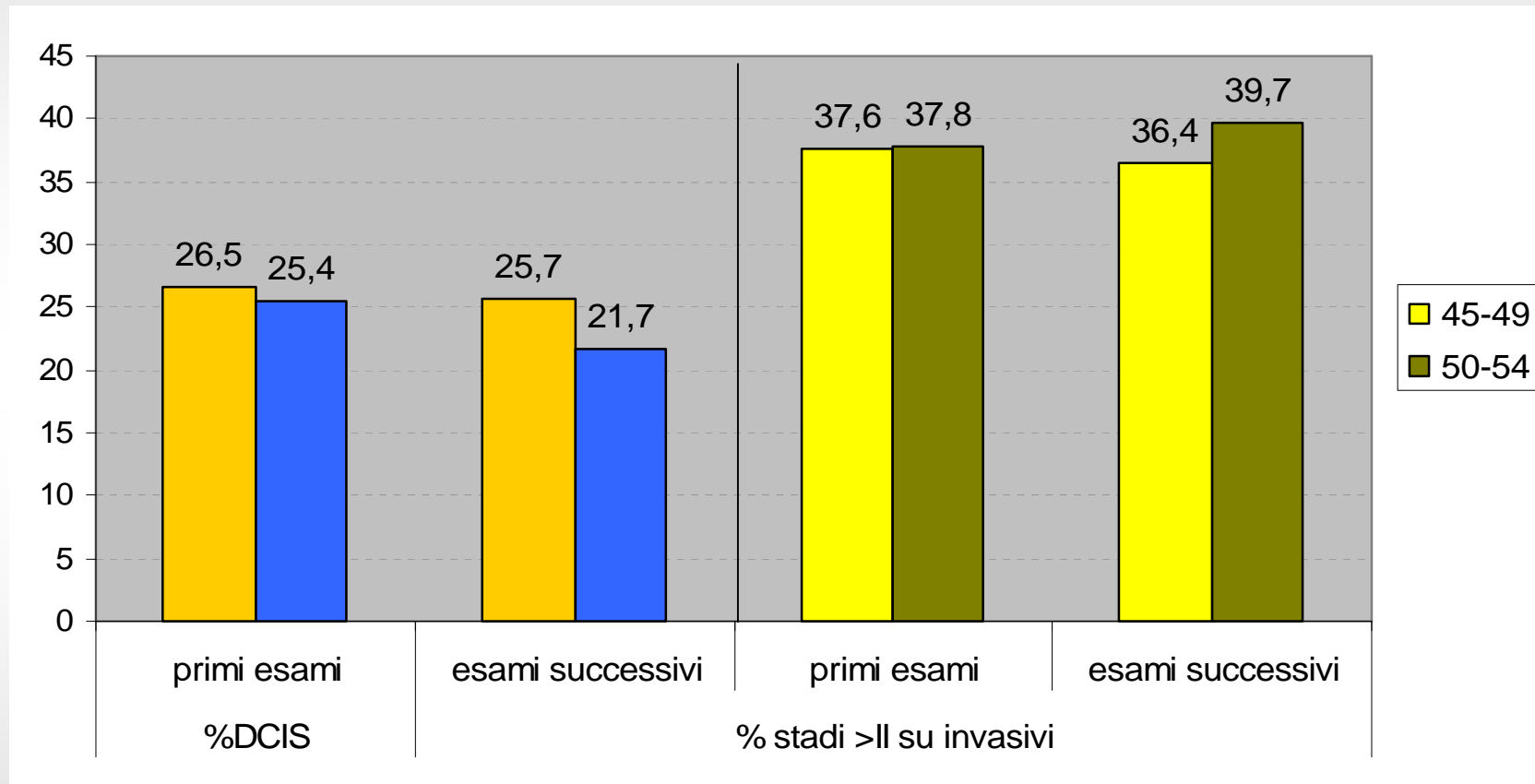
Grading tumori invasivi per classe di età



Proporzioni calcolate solo sui Ca invasivi con grading noto

2010-2011

% DCIS e stadi avanzati (sugli invasivi stadiati) nelle fasce di età 45-49 e 50-54



Range % DCIS primi esami per AUSL: 45-49aa 18.6 – 57.1

50-54aa 14.3- 35.7

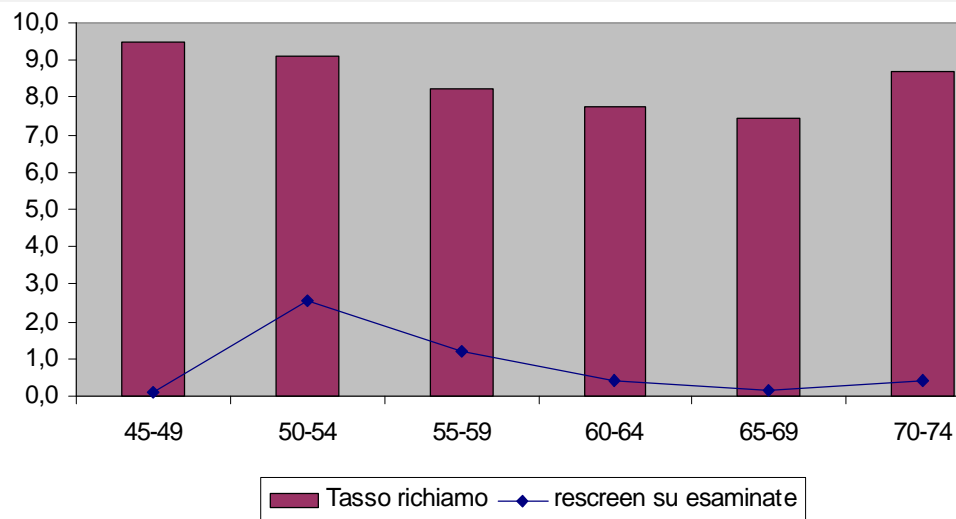
% casi non stadiati: circa 2.5 primi esami e 5 esami successivi

Indicatori per classi di età

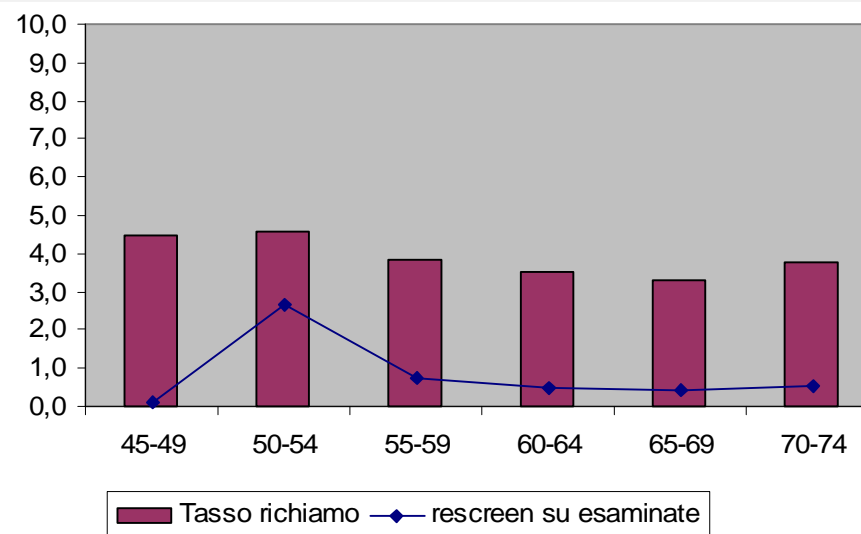
Anno 2011

Tasso di richiamo e di rescreen sulle esaminate %

Primi esami

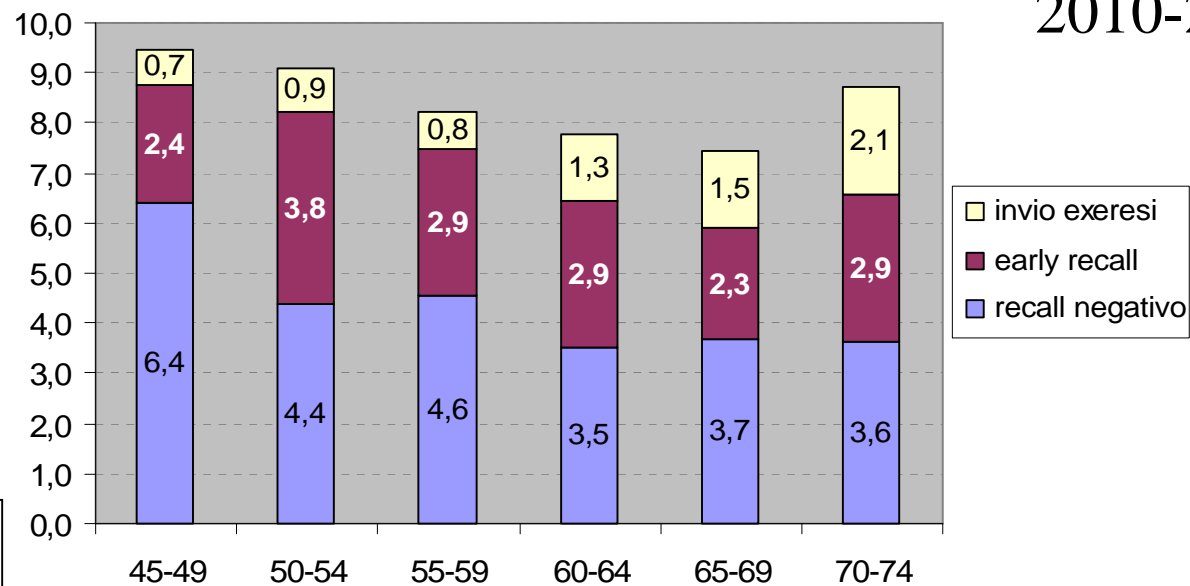


Esami Successivi



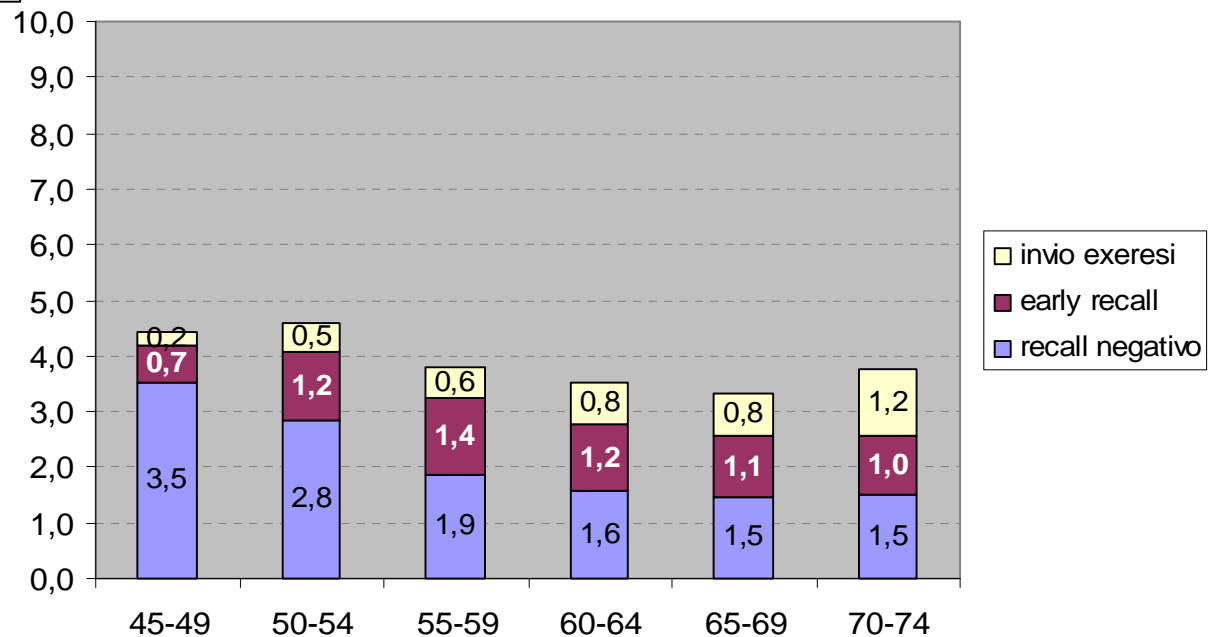
2010-2011

Primi esami

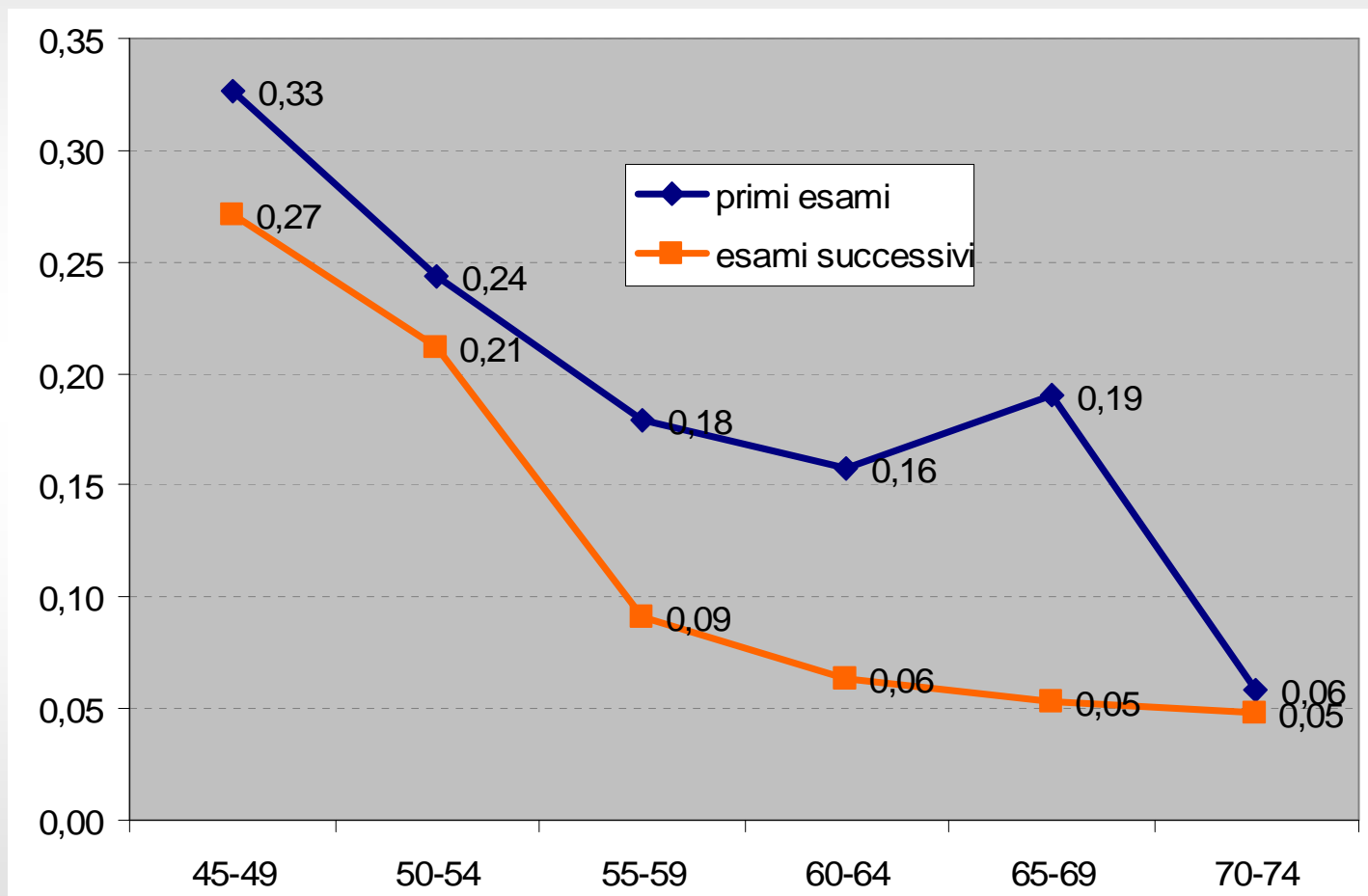


Esito degli approfondimenti

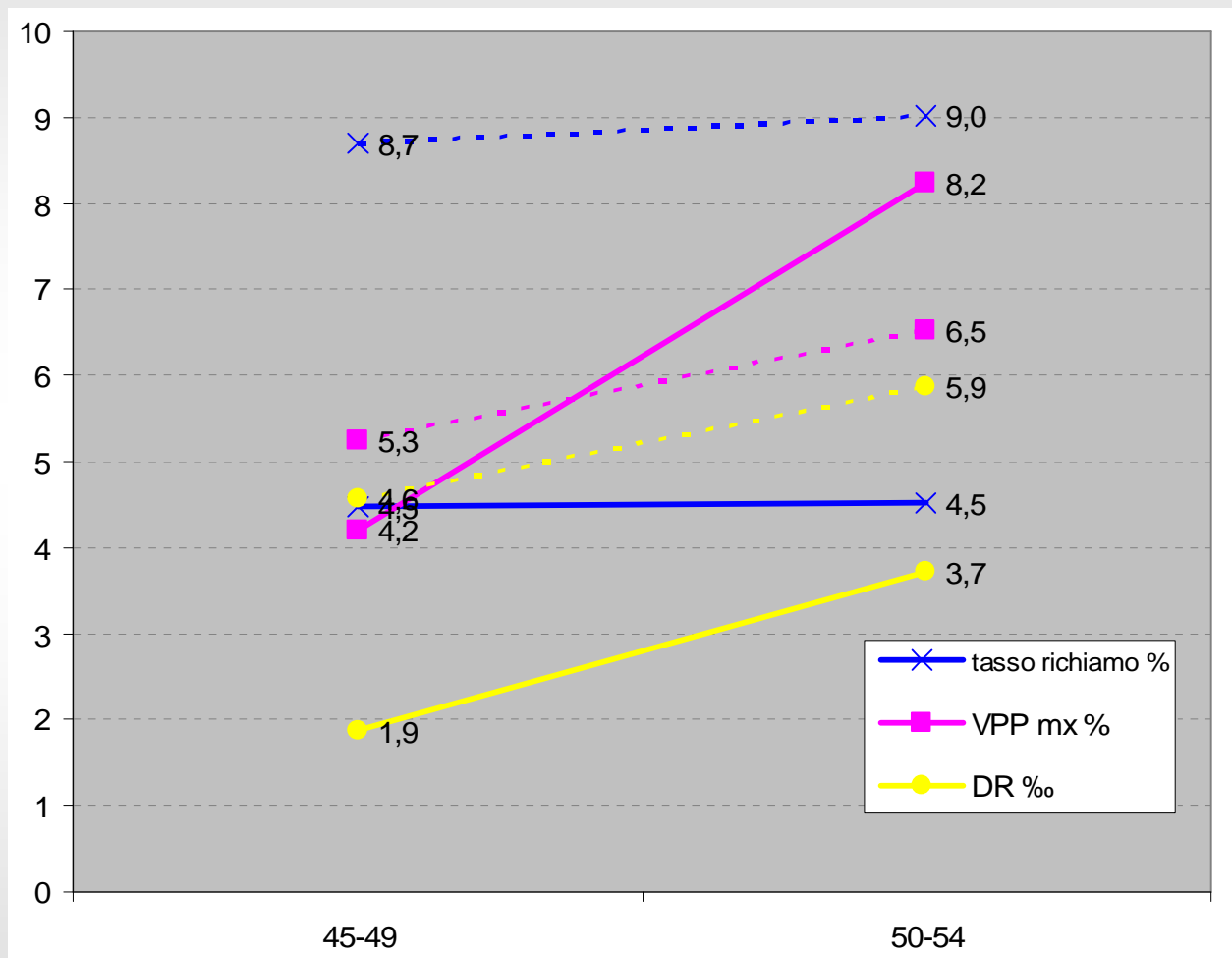
Esami Successivi



Rapporto B/M (Benigni/Maligni)



Indicatori principali suddivisi in primi esami e successivi e per età

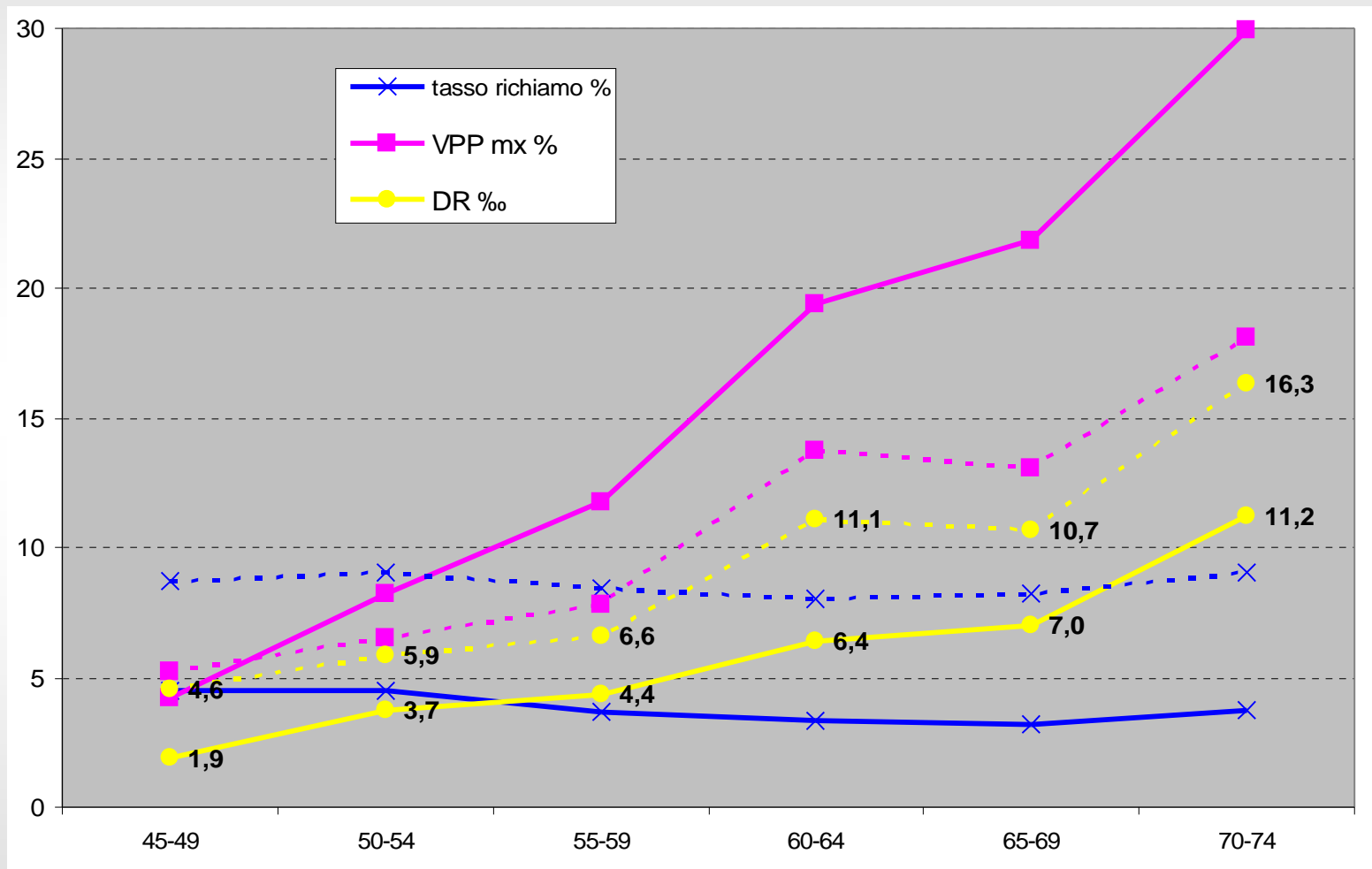


Linee tratteggiate primi esami

Linee continue esami successivi

2010-2011

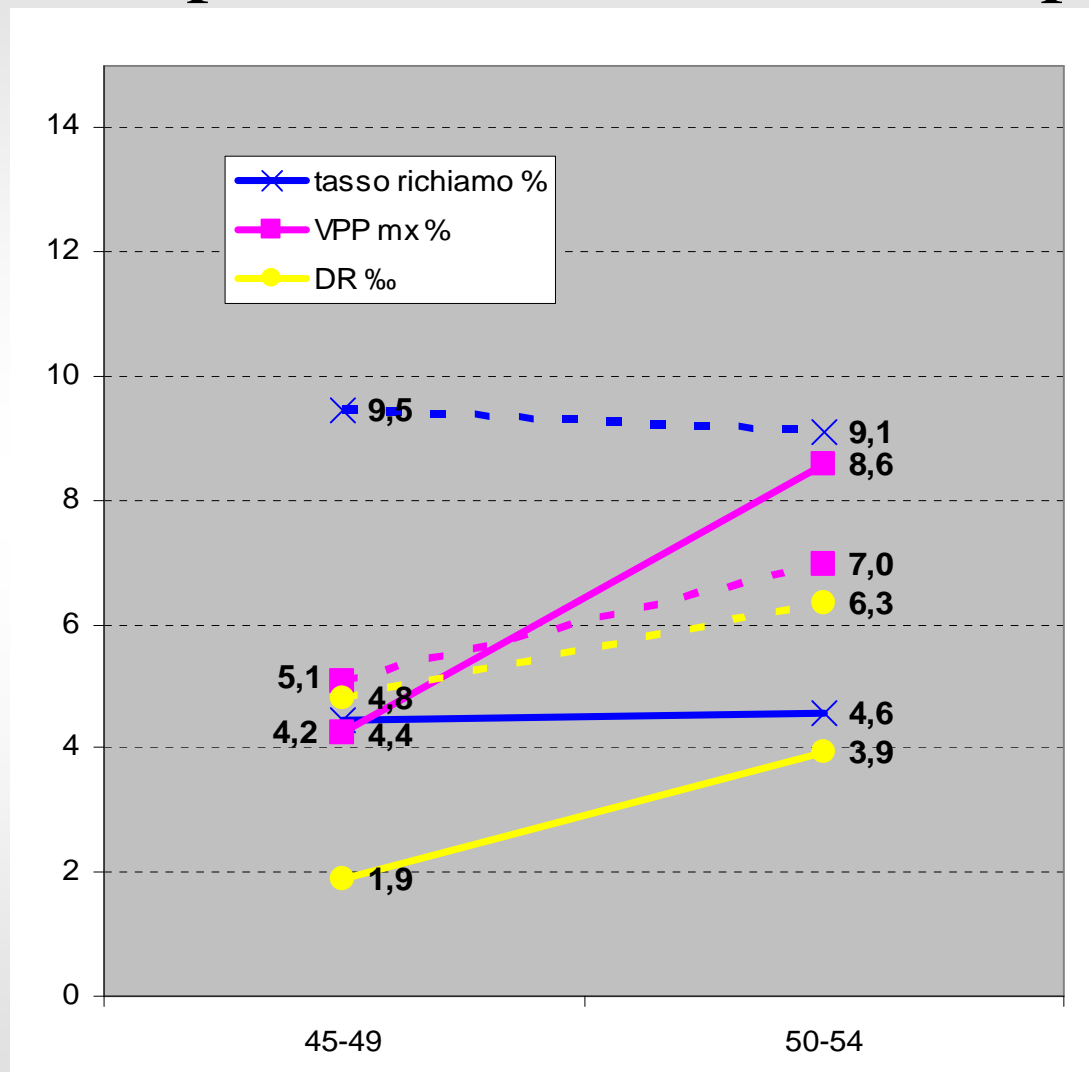
Indicatori principali suddivisi in primi esami e successivi e per età



Linee tratteggiate primi esami

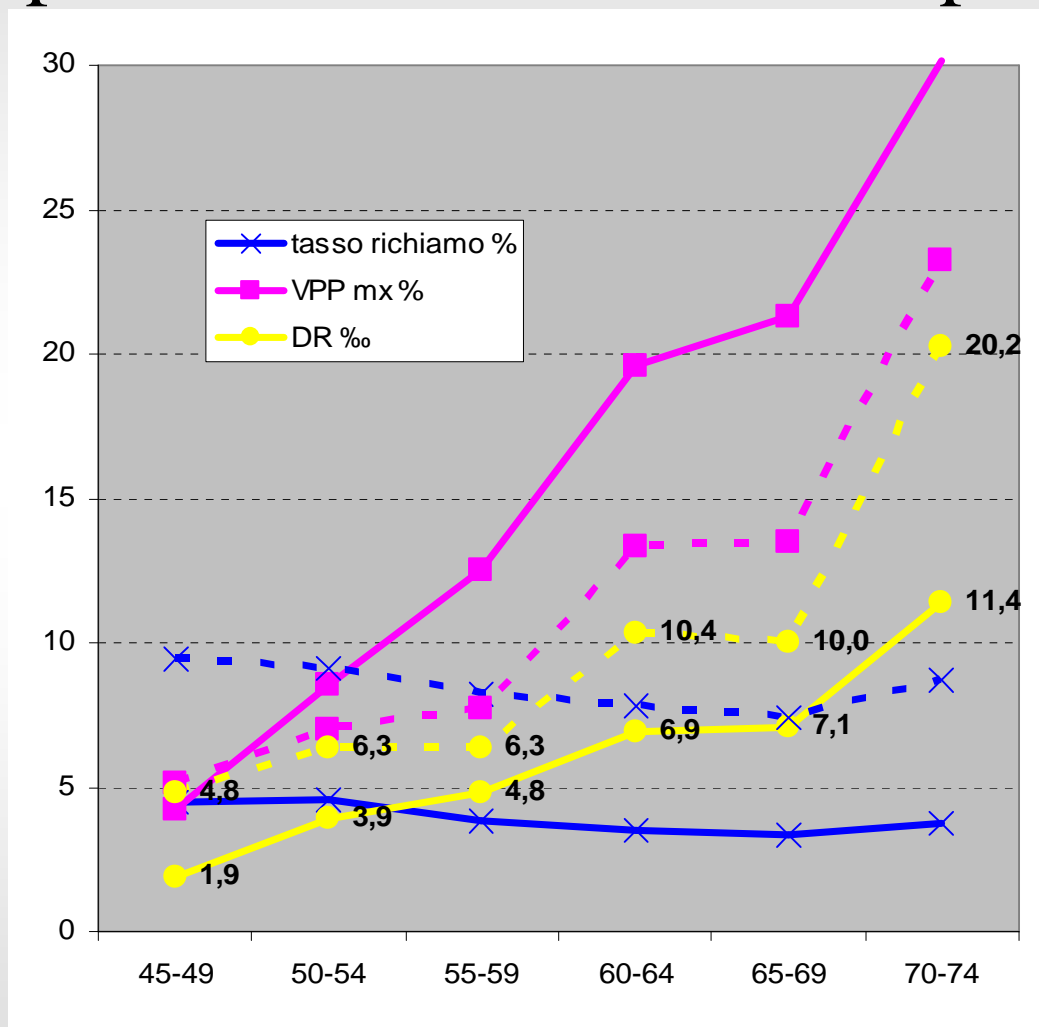
Linee continue esami successivi

Indicatori primi esami e successivi per classi di età



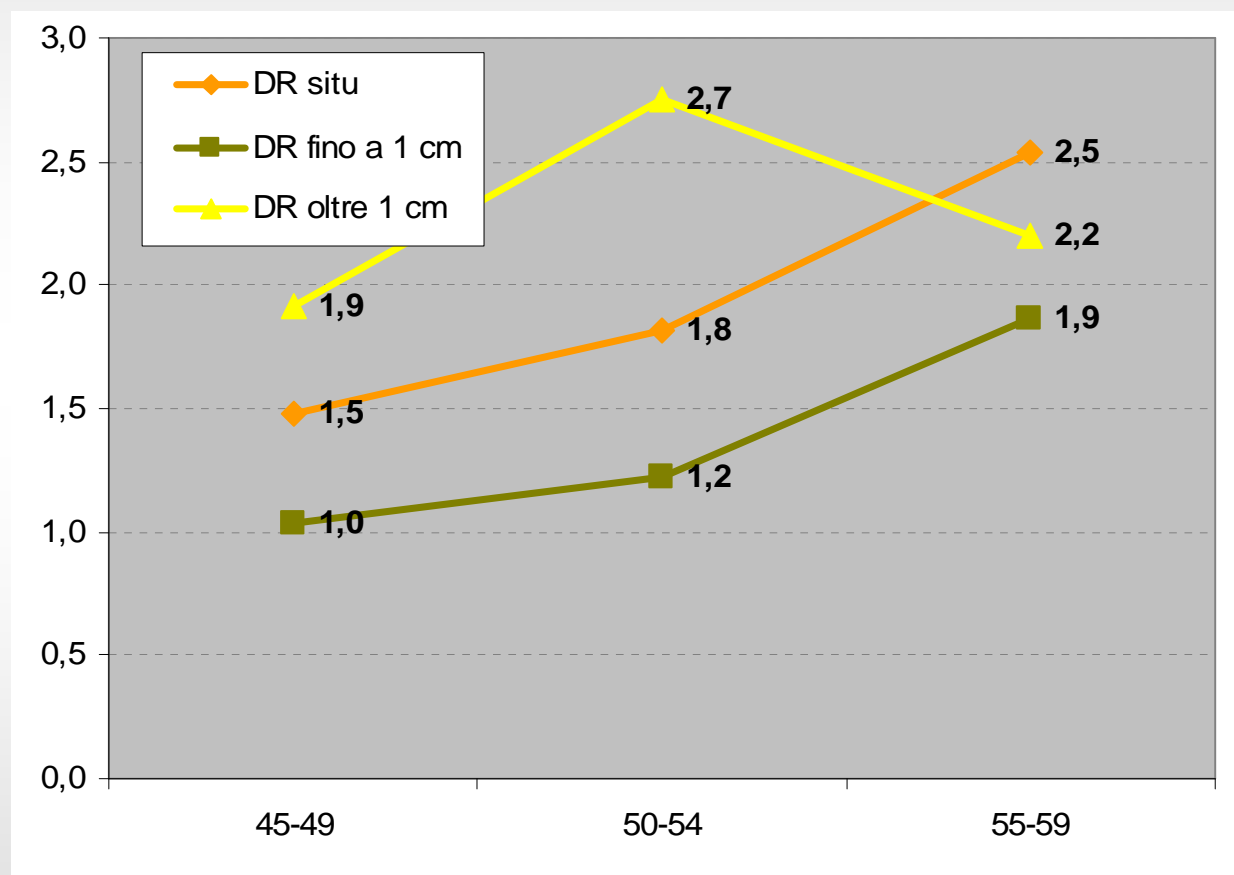
Linee tratteggiate primi esami ; linee continue esami successivi

Indicatori principali suddivisi in primi esami e successivi e per età



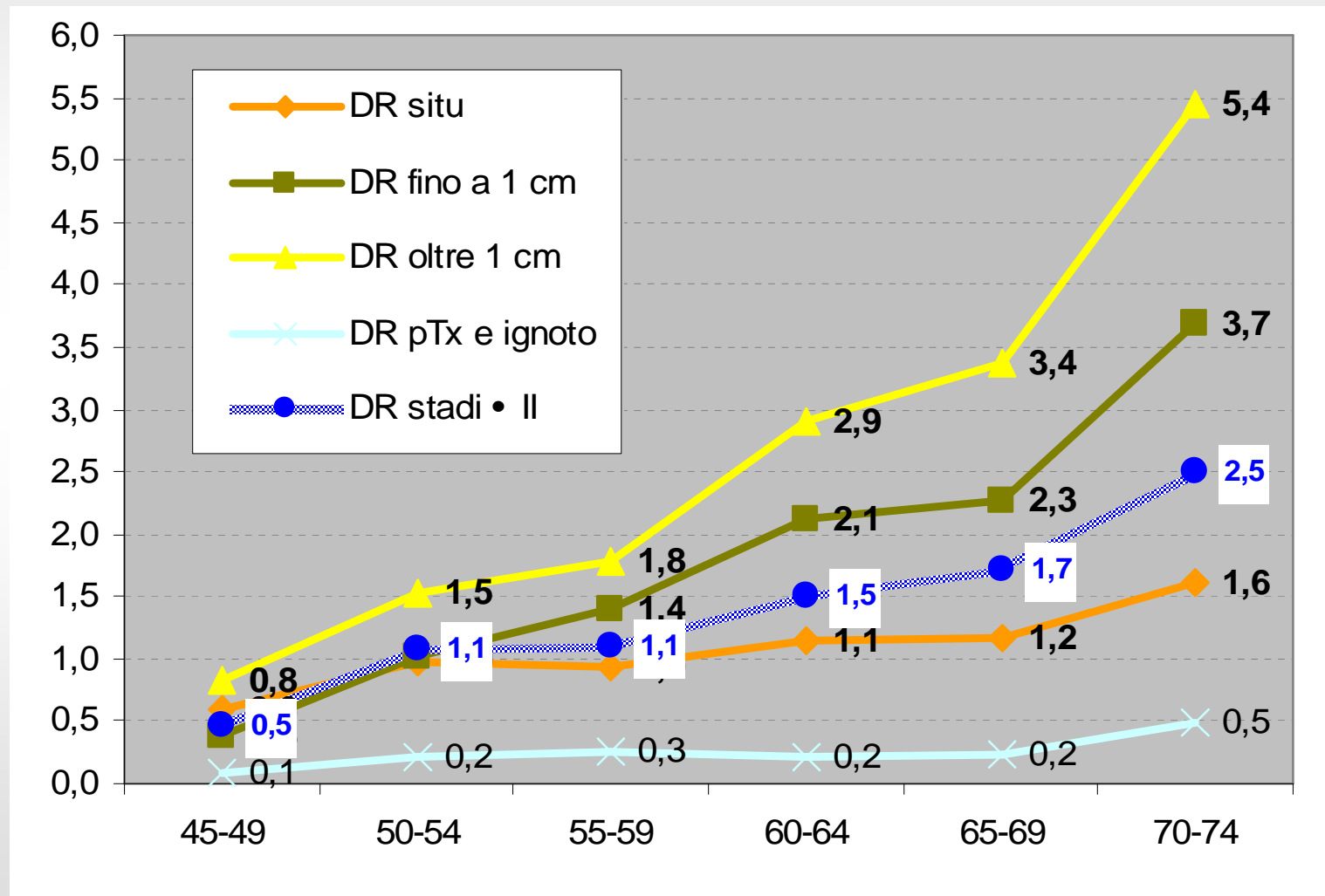
Linee tratteggiate primi esami ; linee continue esami successivi

DR Ca ‰ per classi di età e tipo

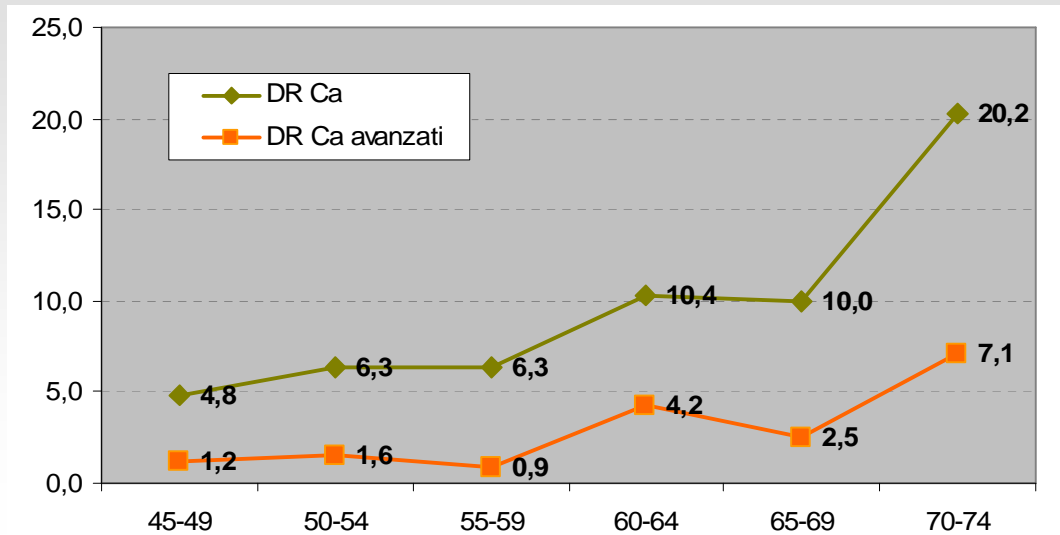


Nota: sono state omesse le fasce di età successive per l'esiguità dei numeri

DR Ca ‰ per classi di età e tipo

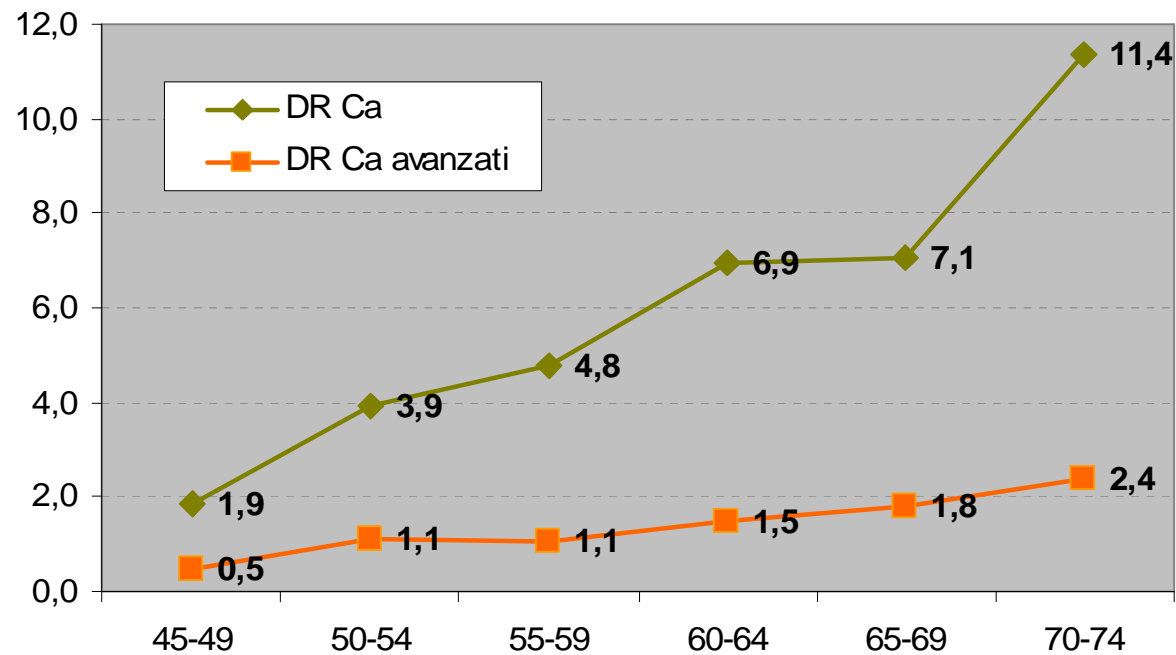


DR Ca ‰

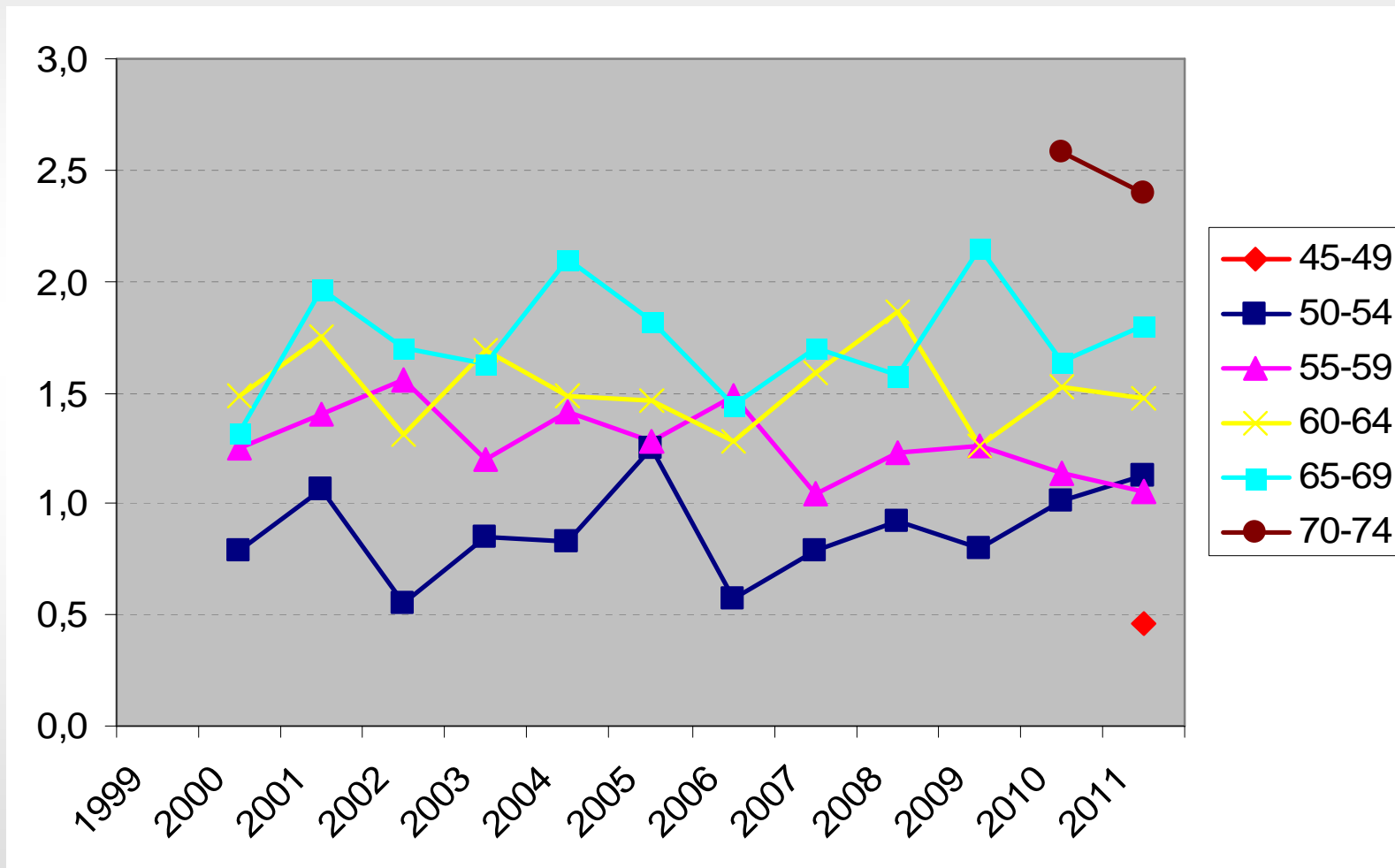


Primi esami

Esami successivi



Trend DR Ca ‰ avanzati per età

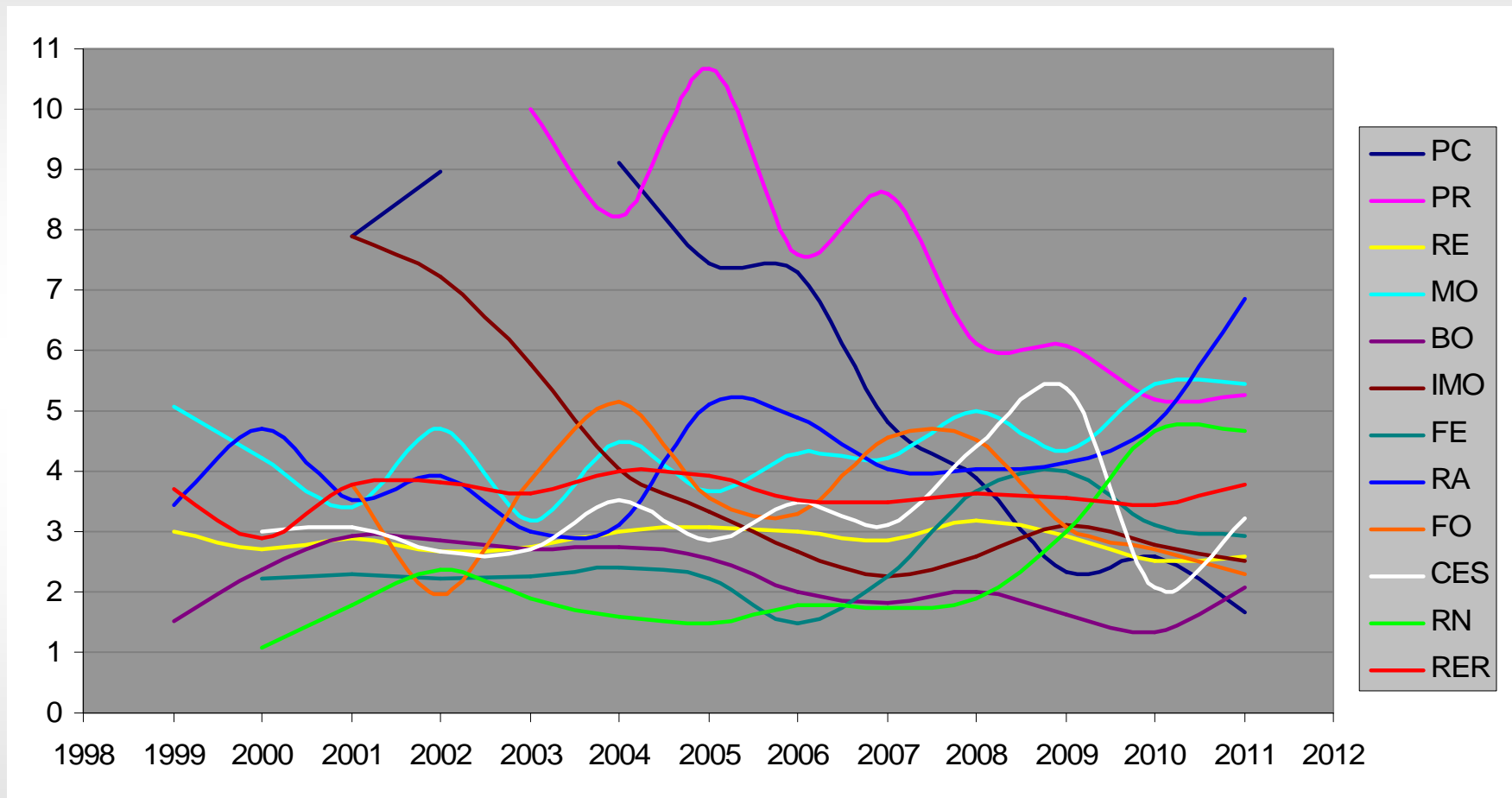


Indicatori per AUSL

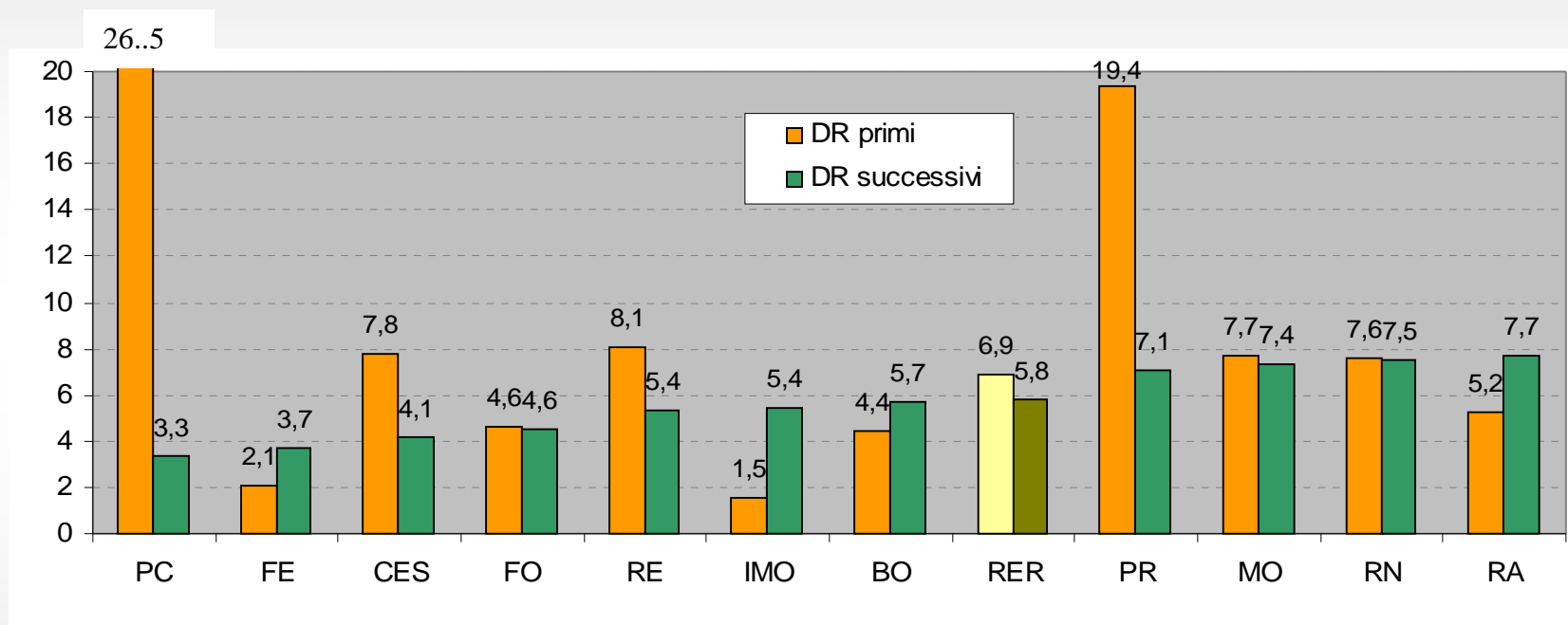
classe di età 50-69

50-69a

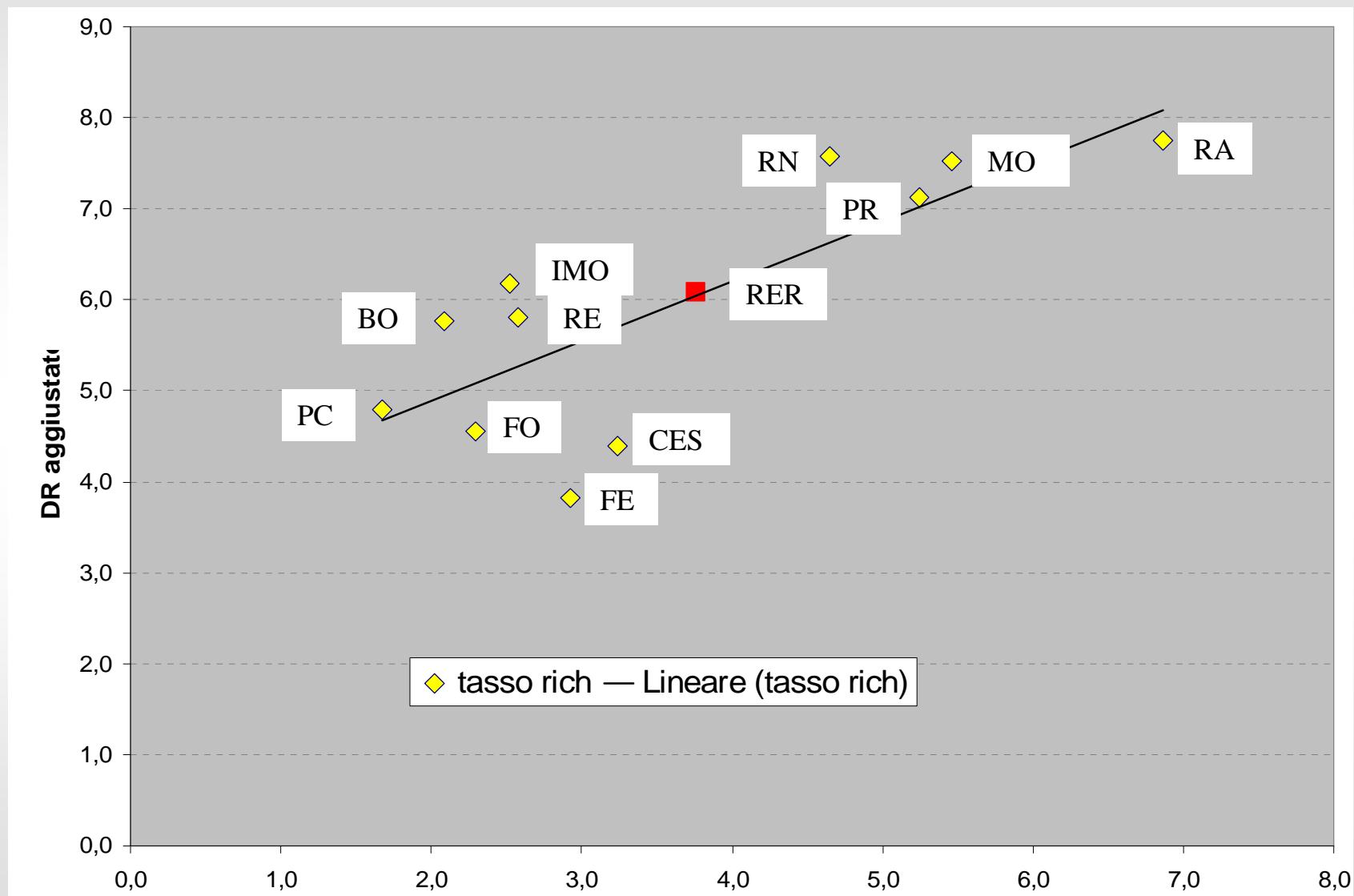
Trend RR% esami successivi per AUSL



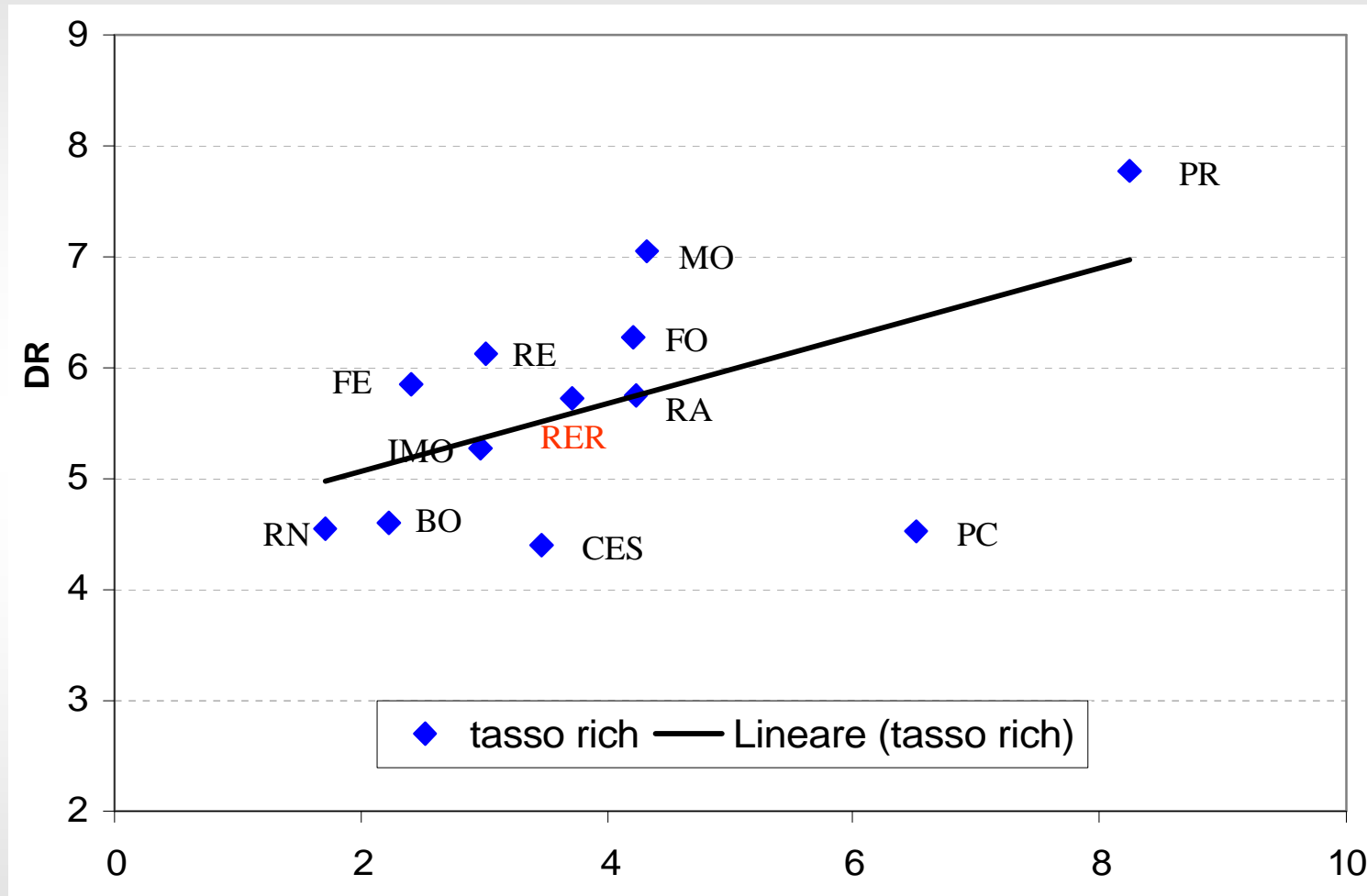
DR Ca % per AUSL primi esami e successivi



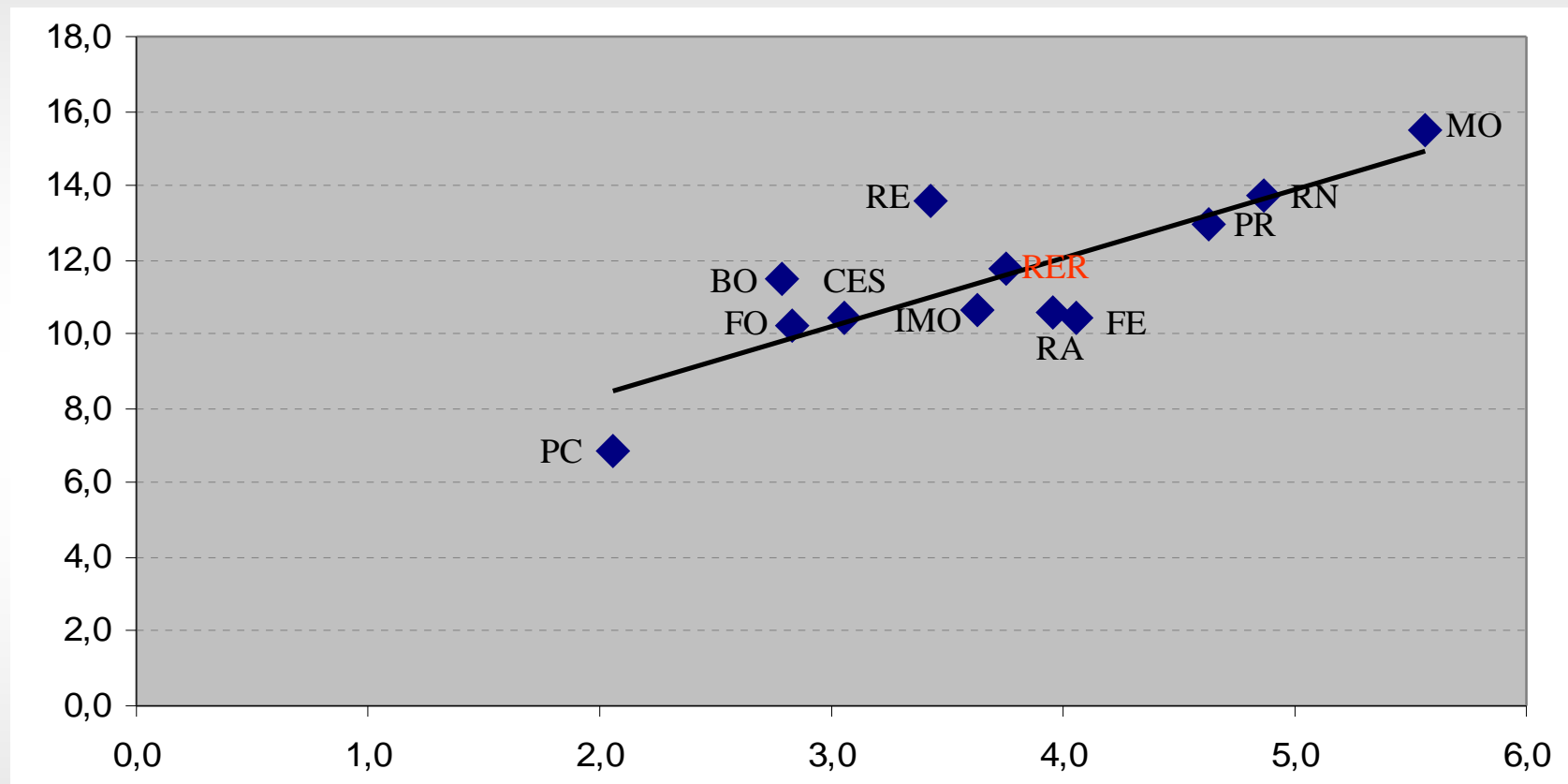
Tasso di richiamo e DR Ca ‰ aggiustato



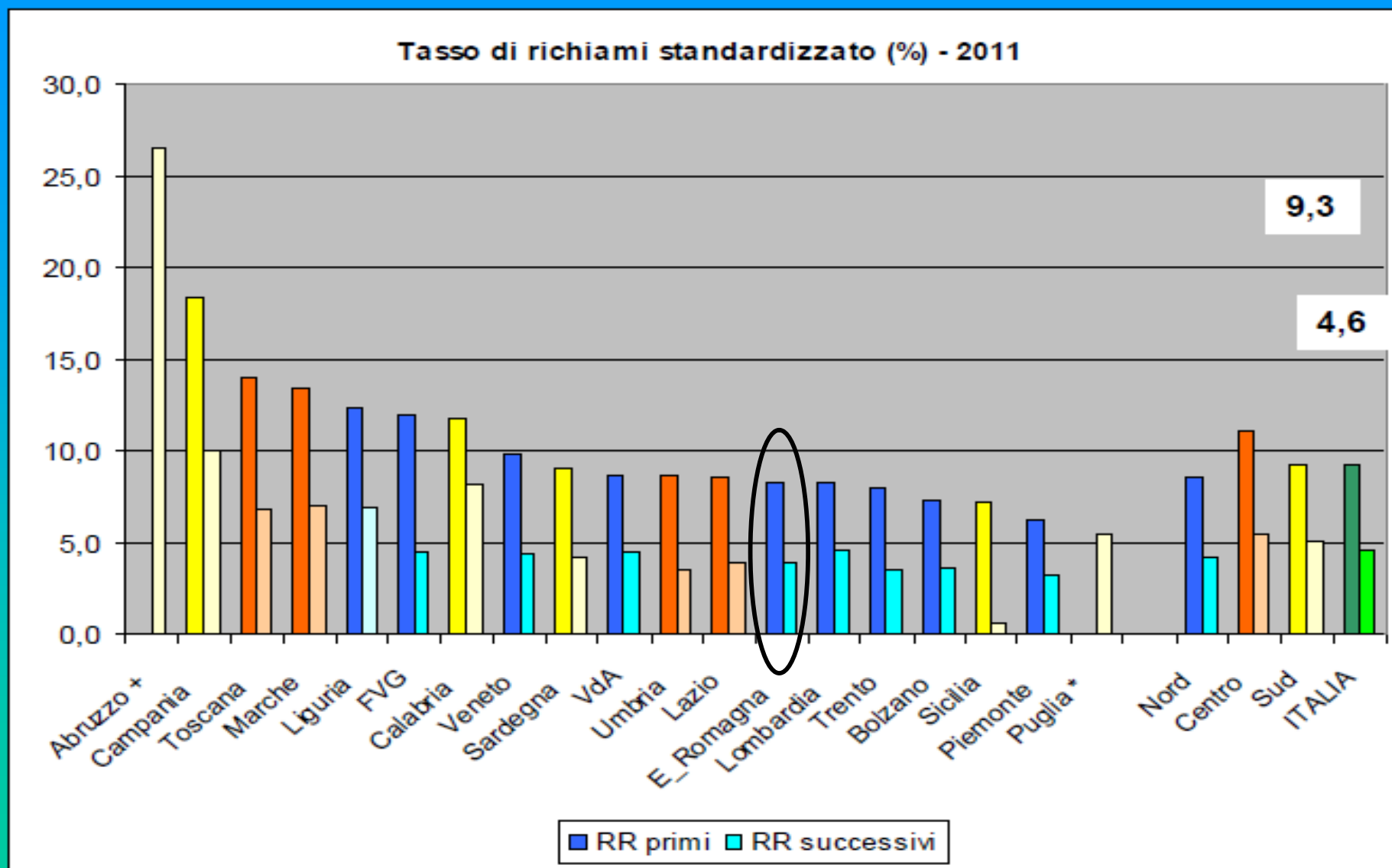
Tasso di richiamo % e Detection rate Ca % per AUSL



Tasso di richiamo % e Detection rate Ca % per AUSL



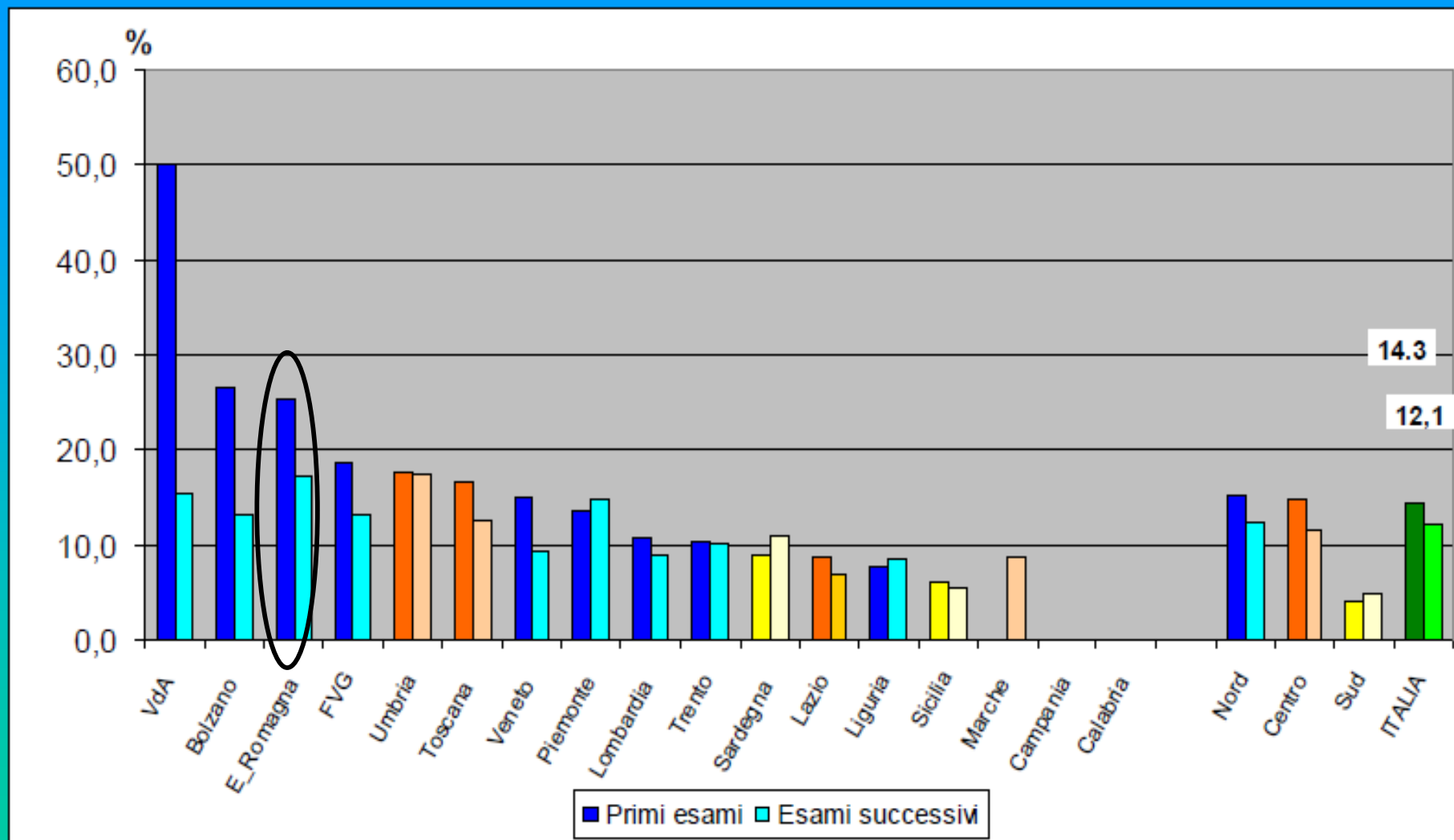
Tasso di richiami standardizzato (%) per regione – 2011



Tasso di richiami (%): standard primi esami
 standard esami ripetuti accettabile < 7% desiderabile < 5%
 accettabile < 5% desiderabile < 3%

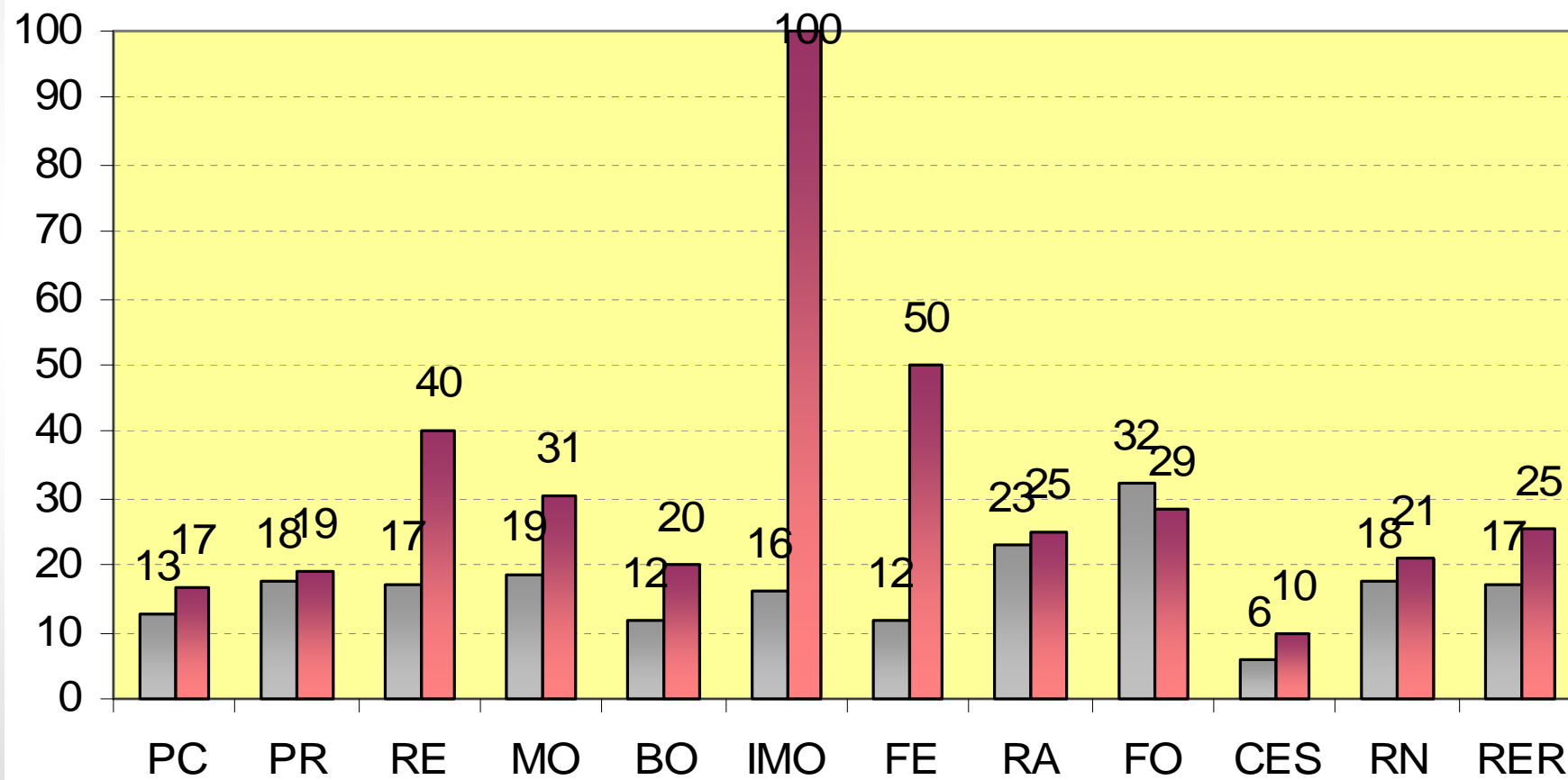
D.Giorgi

Tumori duttali in situ (%) - primi esami e successivi - 2011

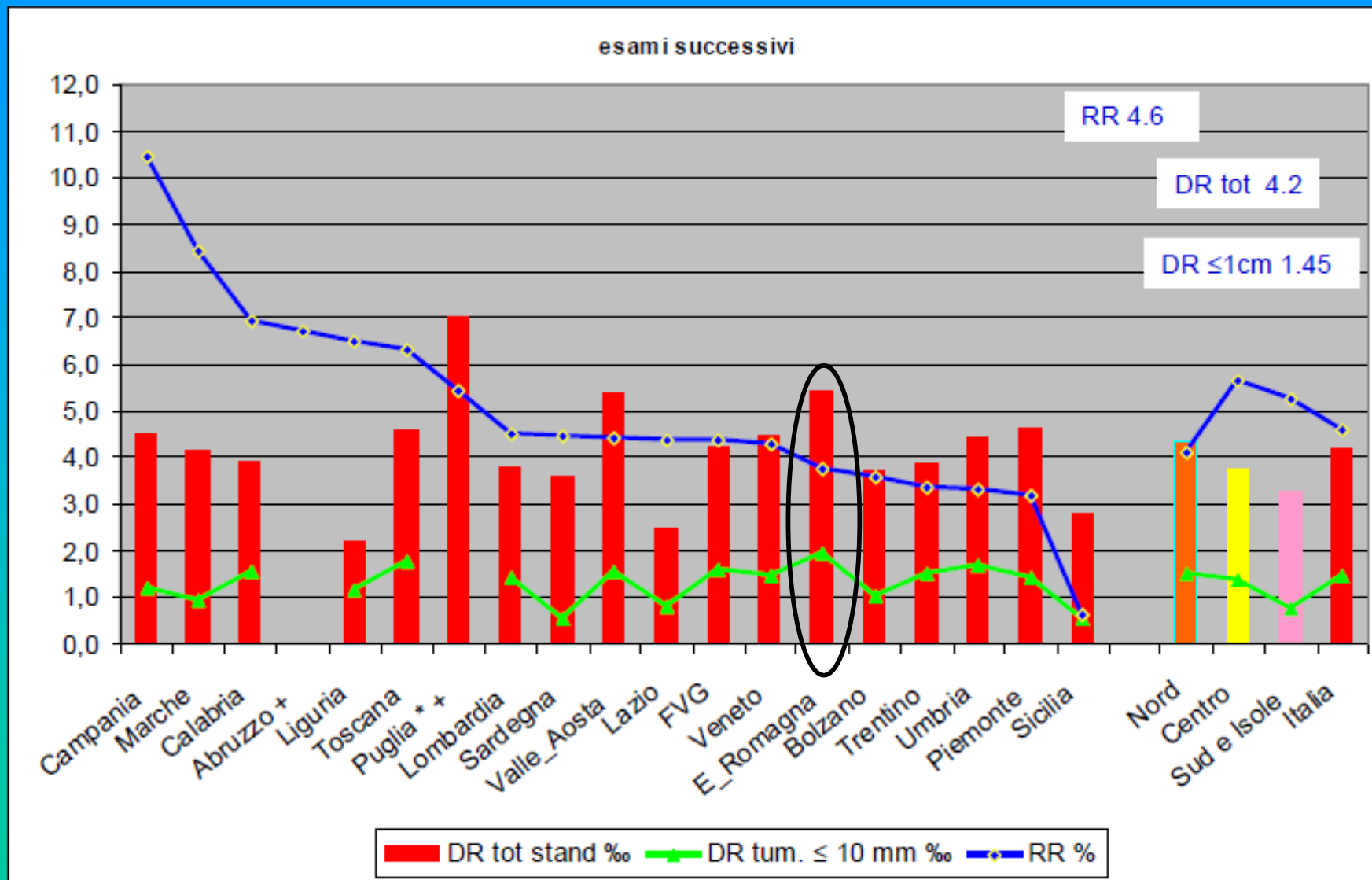


% tumori duttali in situ: standard accettabile 10%

DCIS (tumori duttali in situ) % successivi e primi esami



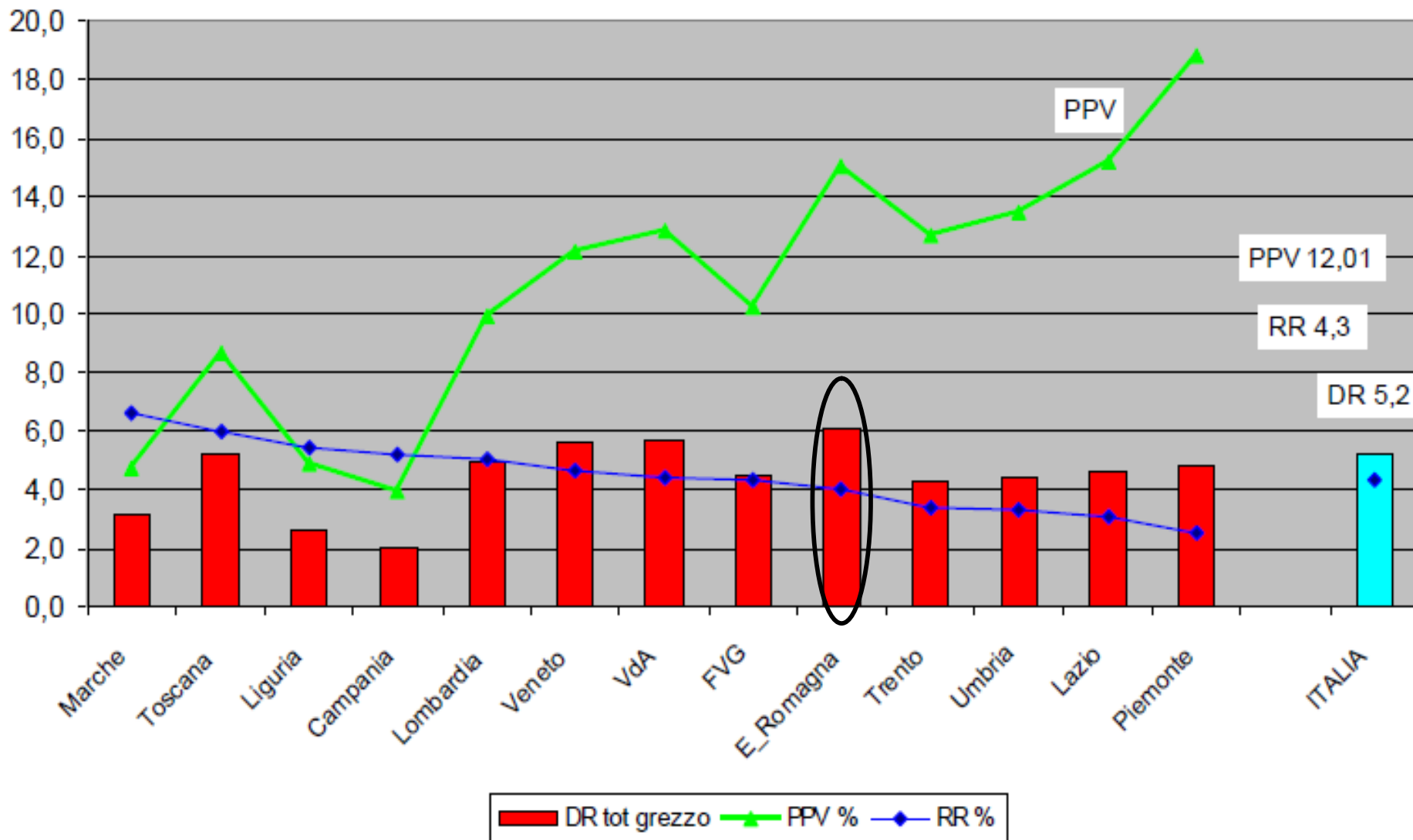
RR (%), DR totale stand. (x 1000), DR tumori ≤ 10 mm (x 1000) – Esami successivi - 2011



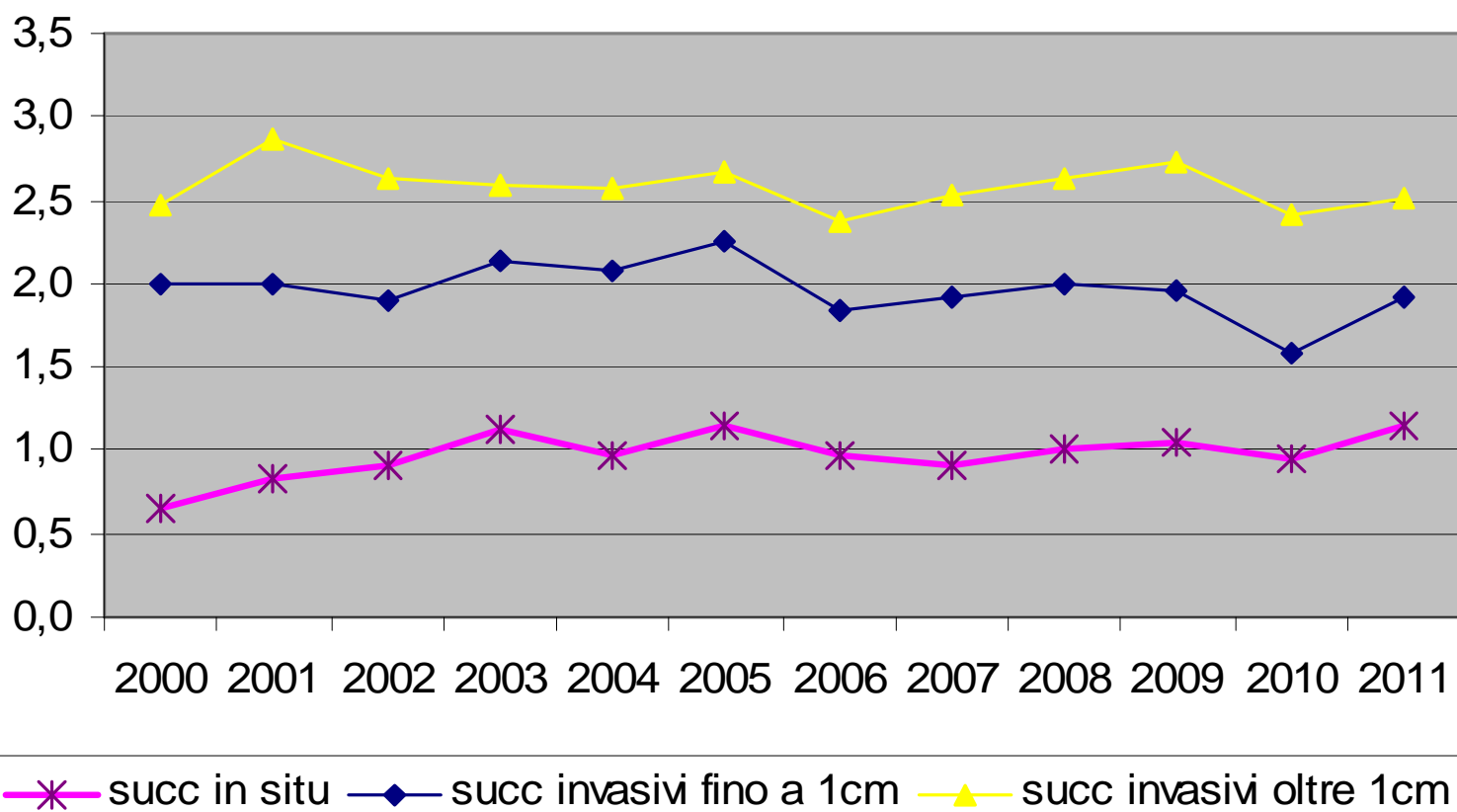
Tasso di richiami (RR%): standard accettabile < 5%
 desiderabile < 3%

RR (%), DR totale grezzo. (x 1000), PPV% – Esami successivi progr. Livello 5 - 2011

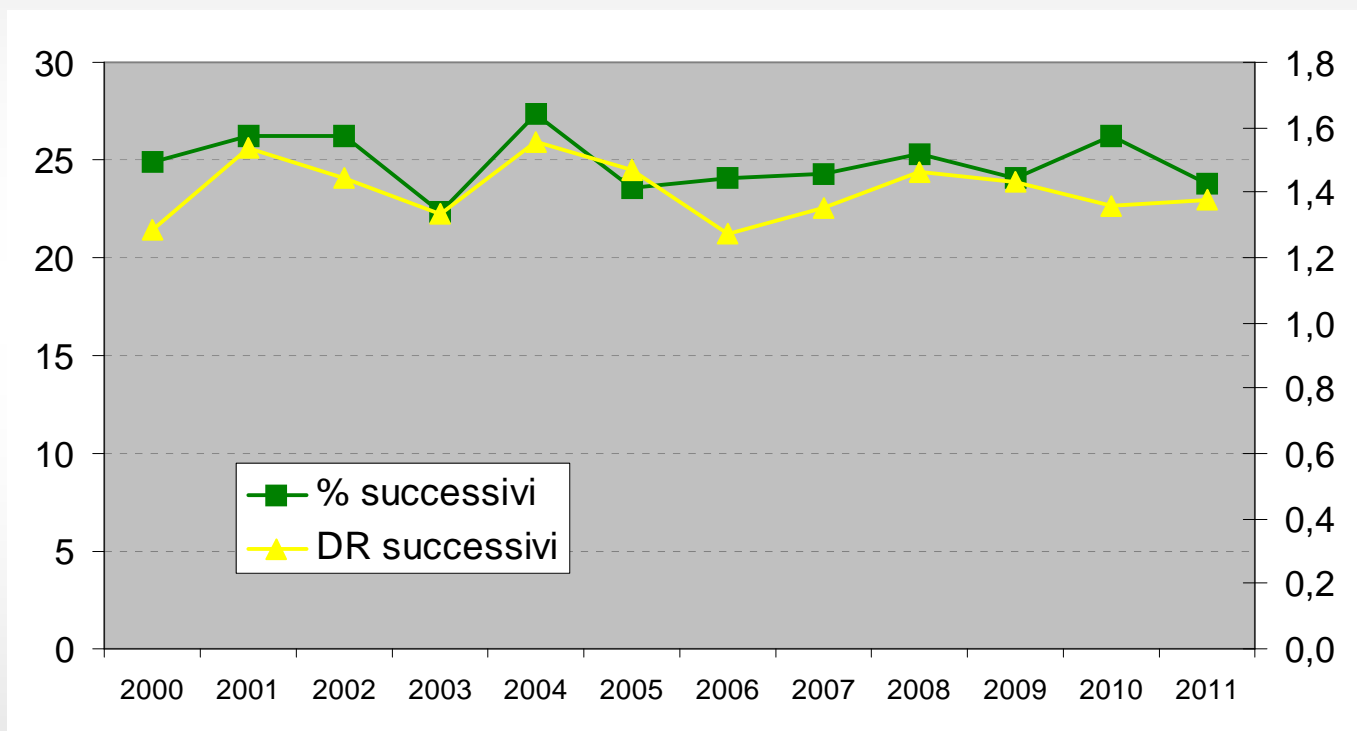
Esami ripetuti - livello 5



Trend DR Ca ‰

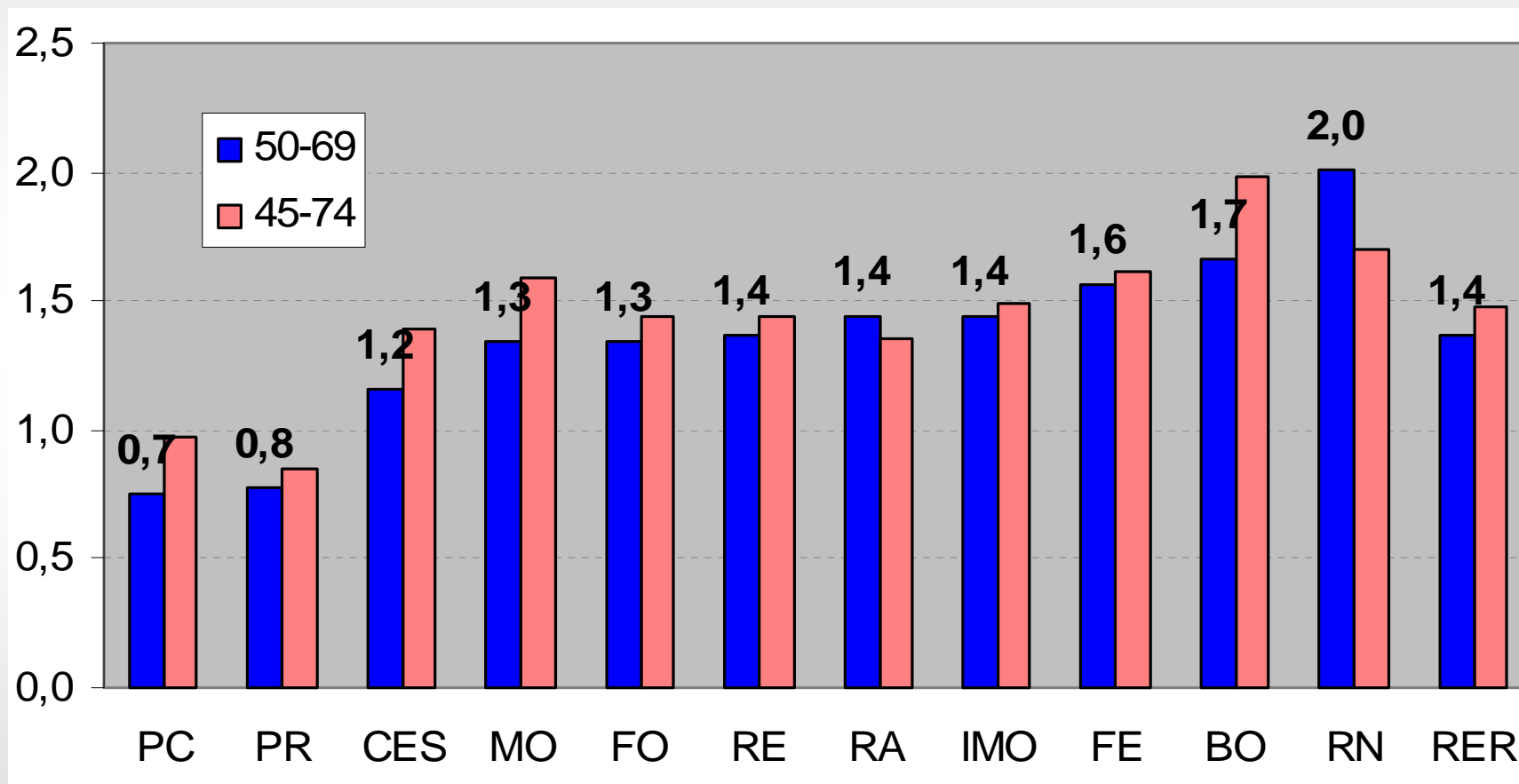


Trend indicatori stadi avanzati



% stadi avanzati (• II) calcolata su tutti i Ca

DR Ca ‰ avanzati fascia 50-69 e 45-74

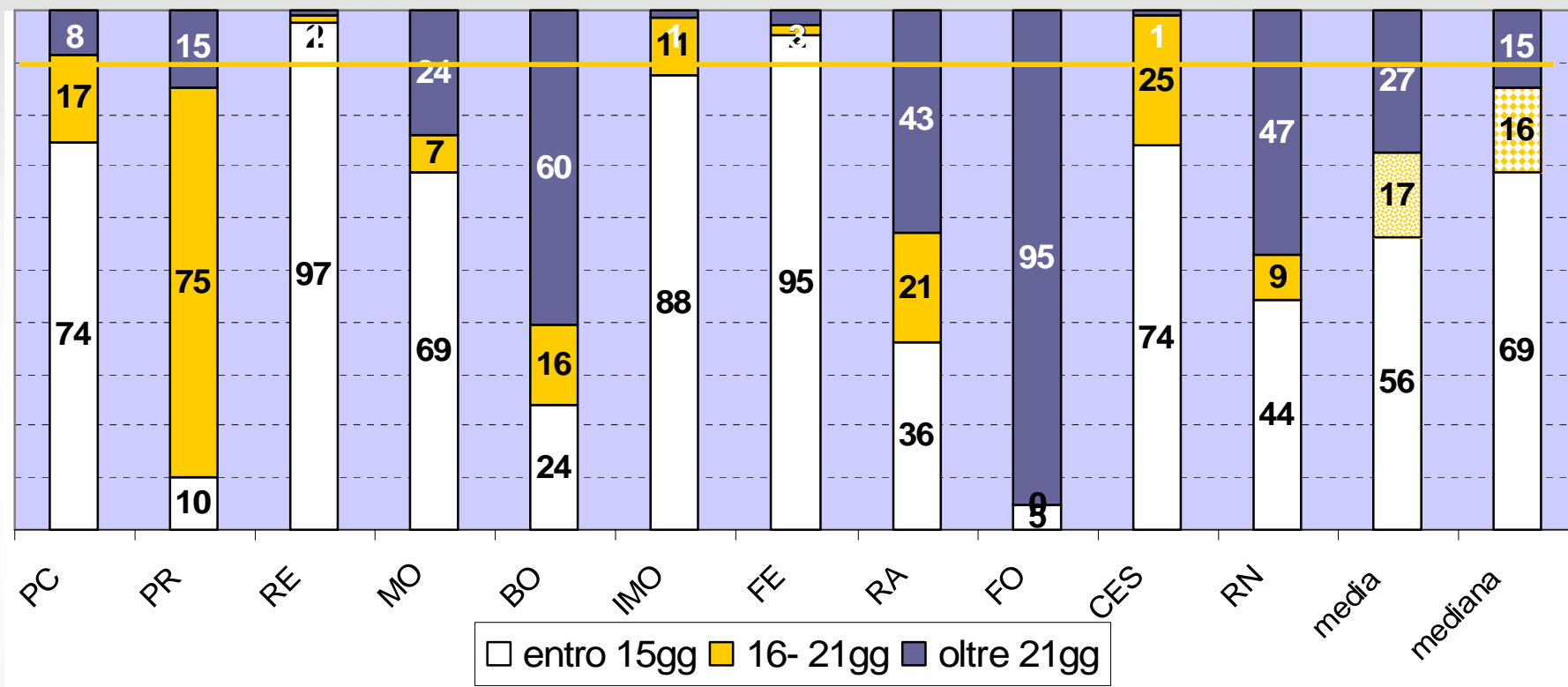


I tempi di attesa



Anno 2011

Tempo tra la mammografia e l'invio della risposta negativa

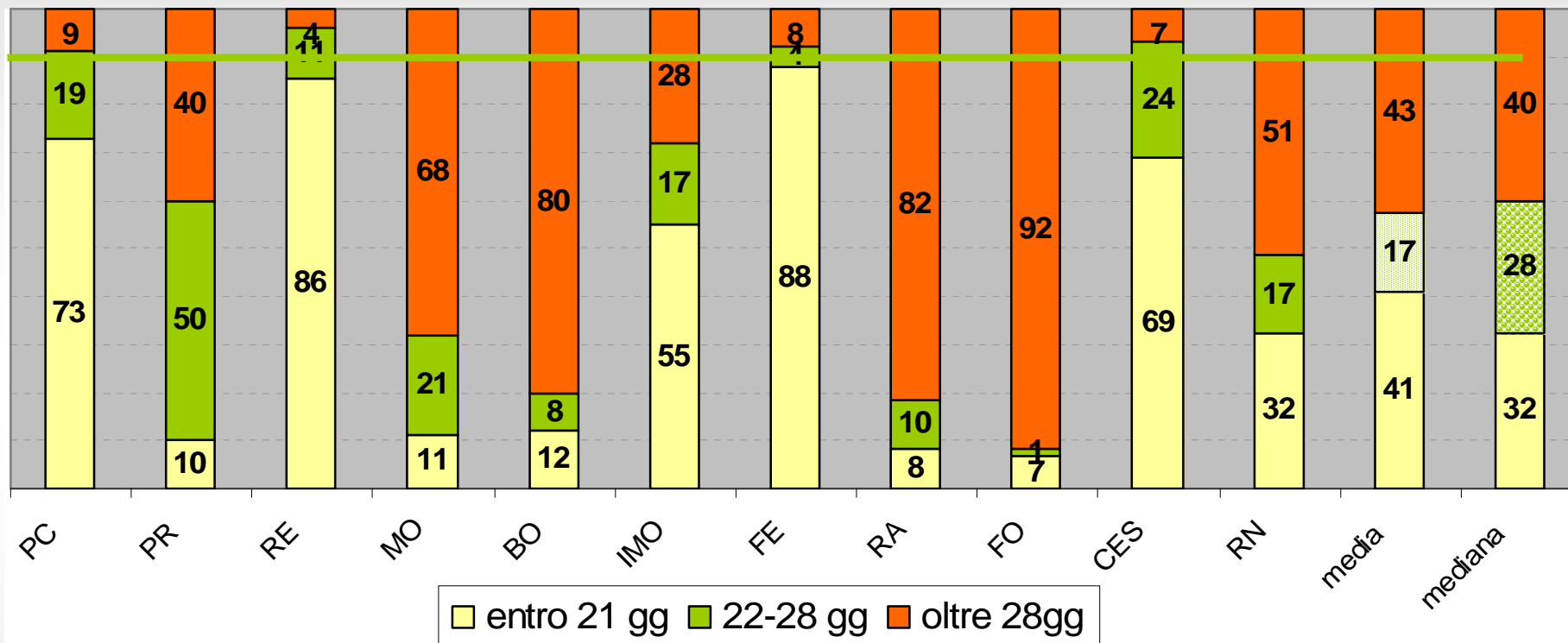


Standard GISMa: 90% entro 15gg

RER: accett. 90% entro 21gg

Anno 2011

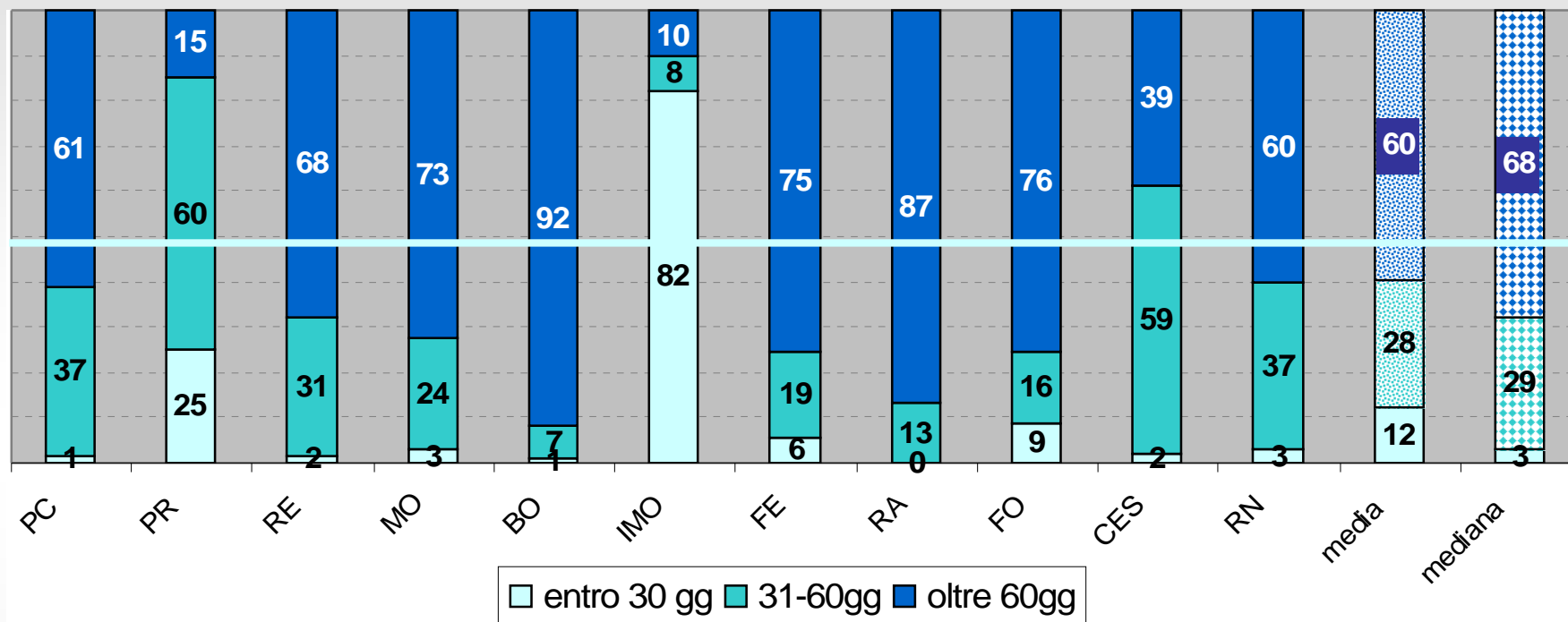
Tempo tra la mammografia e l'approfondimento



Standard GISMA: 90% entro 21gg – accettabile 90% entro 28gg

Anno 2011

Tempo tra la mammografia e l'intervento



Standard RER: accett. 50% entro 30gg – desiderabile 80% entro 45gg

In sintesi sugli indicatori della classe di età 45-49:

- il tasso di richiamo nella fascia 45-49 anni è risultato simile alla fascia 50-54anni sia ai primi esami che ai successivi. La chiamata annuale ha probabilmente un peso su questo indicatore.
- Nei diversi programmi è risultato variabile, anche più del doppio tra uno e l'altro. Queste differenze si ritrovano anche nel tasso di esami invasivi e nel Detection Rate (un po' ridotte nel DR per ca invasivo). In tutti i programmi il tasso di richiamo si è ridotto molto all'esame successivo.
- In particolare il tasso di richiamo nelle donne di 45-49 anni si dimezza dopo il primo esame (come nelle 50-54), si dimezzano i Falsi Positivi alla mammografia e il tasso di esami invasivi. Il DR è più che dimezzato.

In sintesi sugli indicatori della classe di età 45-49:

- La percentuale di tumori duttali in situ nelle 45-49enni è risultata simile alle 50-54 e uguale ai primi esami e successivi (circa 26%).
- Ugualmente per la percentuale di stadi avanzati sui Ca invasivi.
- Invece il DR per stadi avanzati (\geq II) nelle 45-49 è meno della metà agli esami successivi (DR av primi 1.2, succ 0.5). Nelle donne di 50-54 anni agli esami successivi il DR per stadi avanzati è 1.1

In sintesi sugli altri indicatori:

- Si conferma un elevato RR e detection rate 70-74 esami successivi: forse ancora effetto di un mancato round (intervallo 3-4 anni dall'ultima mx). I tumori identificati in questa fascia non sono prevalentemente in situ e precoci.
- Per quanto riguarda i dati della fascia 50-69a, gli indicatori confermano una buona qualità dell'intervento.
- Restano ancora critici i tempi di attesa che hanno forse risentito dell'aumento del carico di lavoro dovuto all'allargamento delle fasce di età .

Un ringraziamento a tutti i collaboratori dei programmi di screening mammografico della regione

