

12 MAGGIO 2022

ORE 14:30-18:00



2022
WEBINAR
REGIONALI

PROGRAMMA

REGIONE EMILIA-ROMAGNA
IN COLLABORAZIONE CON
AUSL DI PIACENZA

Gli screening oncologici femminili
in Emilia-Romagna:
dalla ripartenza alle
novità

L'autoprelievo nello screening della cervice uterina: Esperienza del Programma di Bologna

Carmen Bazzani
UA Centro Screening
UOC Governo dei Percorsi di Screening
Azienda USL di Bologna

PCR-based clinicamente validati per lo screening → accuratezza clinica sovrapponibile
campioni *self-samples* versus campioni *clinician-samples*

Sample	Test	Number of studies		Sensitivity, in % (95% CI)		Specificity, in % (95% CI)	
		CIN2+	CIN3+	CIN2+	CIN3+	CIN2+	CIN3+
<i>Primary routine screening</i>							
Self-sample	SA-based†	14	8	77 (69-82)	77 (67-85)	84 (77-88)	87 (85-89)
	PCR‡	4	2	96 (89-99)	95 (91-98)†	79 (65-89)	86 (86-87)†
Clinician-sample	SA-based	14	8	93 (89-96)	96 (94-97)	86 (81-90)	90 (88-92)
	PCR	4	2	96 (91-98)†	96 (93-98)†	79 (60-90) †	88 (88-89)*
<i>Testing of high-risk groups</i>							
Self-sample	SA-based	2	0	84 (78-90)†	-	77 (76-79)†	-
	PCR	1	0	100 (83-1.00)*	-	61 (55-67)*	-
Clinician-sample	SA-based	2	0	93 (89-97)†	-	83 (81-84)†	-
	PCR	1	0	100 (83-1.00)*	-	64 (58-70)*	-
<i>Follow-up of previous cervical abnormalities/Colposcopy clinic</i>							
Self-sample	SA-based	7	4	79 (69-87)	81 (52-95)	51 (33-68)	39 (22-61)
	PCR	13	7	88 (84-91)	90 (81-95)	51 (42-59)	46(35-57)
Clinician-sample	SA-based	7	4	94 (86-98)	90 (76-96)*	64 (42-82)	44 (27-63)*
	PCR	13	7	90 (86-93)	96 (90-98)	48 (40-56)	43 (30-56)
<i>Post treatment follow-up</i>							
Self-sample	SA-based	1	0	55 (36-72)	-	64 (60-67)	-
Clinician sample	SA-based	1	0	85 (68-95)	-	73 (69-76)	-

† Separate random effect models used for pooling of binomial data, ignoring correlation between sensitivity and specificity. * No pooling since only 1 study.

‡SA-based: signal-amplification based hrHPV DNA tests (Hybrid Capture II or Cervista). PCR: hrHPV DNA testing with clinically validated polymerase chain reaction.

INVITO TEST HPV CON AUTO-PRELIEVO



Data di nascita,
Bologna,

Gentile Signora,

Le proponiamo una nuova modalità, semplice e innovativa, per eseguire il test HPV a casa, nell'ambito del programma di screening per la prevenzione dei tumori del collo dell'utero. L'esame è gratuito, così come gli eventuali accertamenti successivi.

Usa questa opportunità che Le raccomandiamo per prendersi cura oggi della sua salute di domani.

Attraverso questo invito può eseguire il prelievo di materiale cervicale in piena autonomia, senza la necessità di recarsi in orari e giorni prestabiliti presso il Consultorio familiare.

✓ SI PRESENTI CON QUESTA LETTERA, LA TESSERA SANITARIA E UN DOCUMENTO DI IDENTITÀ presso una farmacia aderente al progetto dove potrà ritirare il tampone;

✓ raccolga il campione seguendo le ISTRUZIONI che Le forniranno in farmacia;
✓ consegni il campione IN FARMACIA entro 48 ore (conservi il tampone in frigorifero fino alla sua riconsegna);

Si ricordi di:

✓ fare l'esame almeno 3 giorni dopo la fine delle mestruazioni, in assenza di perdite di sangue e di dolori pelvici;
✓ non usare lavande, creme ed ovuli nei 3 giorni precedenti l'esame;
✓ non avere rapporti sessuali, né effettuare ecografie transvaginali o visite ginecologiche nei 2 giorni precedenti l'esame.

La lista delle farmacie aderenti al percorso di screening è disponibile al link tinyurl.com/FarmacieScreeningHPV o tramite il QR code riportato qui a fianco.

L'informativa sul trattamento dei dati personali è disponibile sul sito www.ausl.bologna.it nella sezione Screening e sul Fascicolo Sanitario Elettronico.

Qualora avesse recentemente subito un intervento ginecologico, fosse in gravidanza o avesse partorito da meno di 3 mesi, **NON proceda con l'auto-prelievo, ma prenda un appuntamento presso un Consultorio familiare.**

In caso preferisca aderire al percorso tradizionale, con esecuzione del prelievo da parte di un'ostetrica, potrà prendere un appuntamento:

- ❖ in autonomia, utilizzando il Portale Web <https://screening.ausl.bologna.it>
- ❖ scrivendo all'indirizzo mail centro.screening@ausl.bologna.it indicando nome, cognome, data di nascita e telefono
- ❖ chiamando il numero verde 800-314858 dal lunedì al giovedì ore 10-14; il venerdì ore 10-12.

Il risultato dell'esame Le sarà comunicato con lettera a casa e su Fascicolo Sanitario Elettronico. Qualora invece fossero necessari approfondimenti, riceverà una telefonata dal personale sanitario del Centro Screening.

Cordiali saluti.

Il Direttore Sanitario AUSL Bologna
Dott. Lorenzo Roti

- Da novembre 2021
- Donne tra i 30 e i 64 anni di età:
bassa/nulla adesione storica allo screening → ritardo di chiamata 2020 e 2021, circa 17.000 donne

FARMACIA ADERENTE AL PROGETTO DI AUTO-PRELIEVO

Screening
della
cervice uterina



ORA

il test HPV puoi farlo

QUANDO
VUOI TU

Facile, comodo e gratuito.

Il test HPV in auto-prelievo ti permette di decidere quando farlo in completa autonomia.



Se hai tra 30 e 64 anni e hai ricevuto l'invito a partecipare allo screening con l'auto-prelievo per posta o sul Fascicolo Sanitario Elettronico



Ritira il tuo kit in una delle farmacie aderenti al progetto tinyurl.com/FarmacieScreeningHPV



Segui le istruzioni ed esegui in autonomia il prelievo quando ti è più comodo

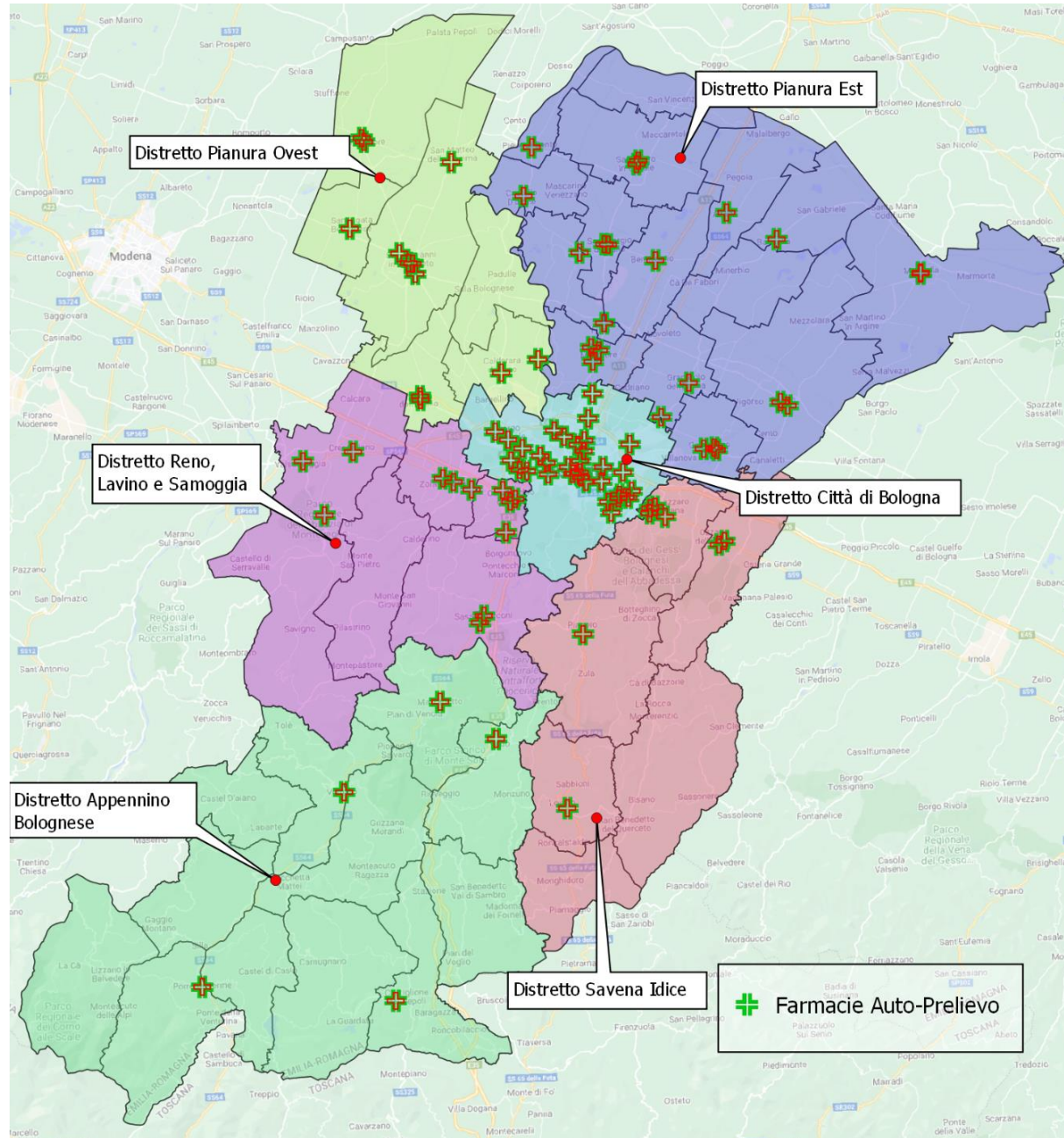


Consegna il kit in farmacia prima possibile

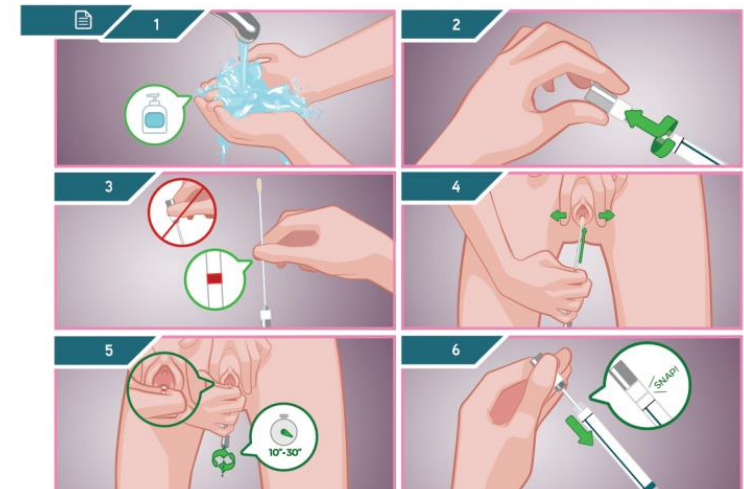


Ricevi l'esito tramite posta ordinaria e sul Fascicolo Sanitario Elettronico

Screening per il tumore della cervice uterina



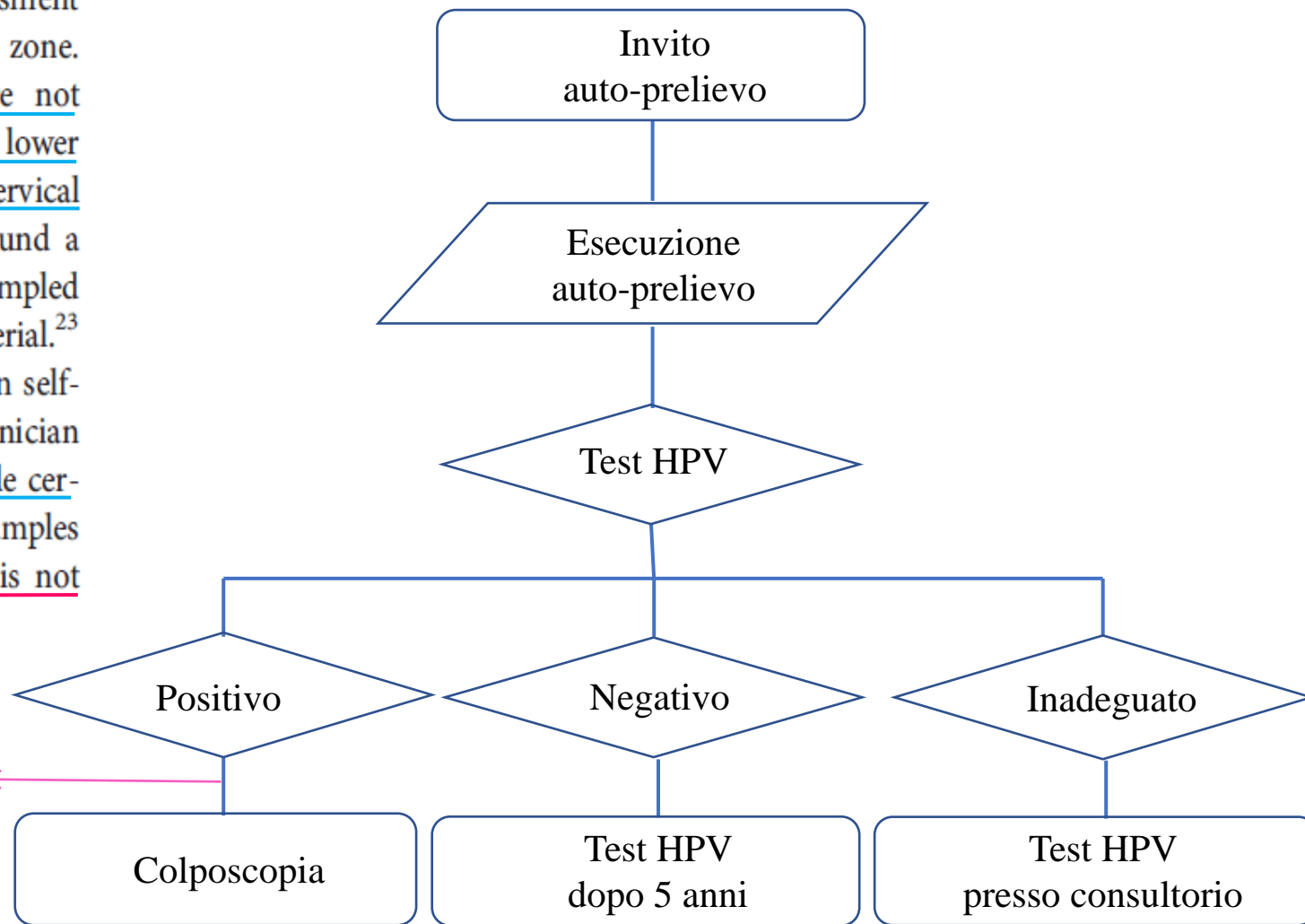
Screening per il tumore della cervice uterina	
Farmacie auto-prelievo	N = 92



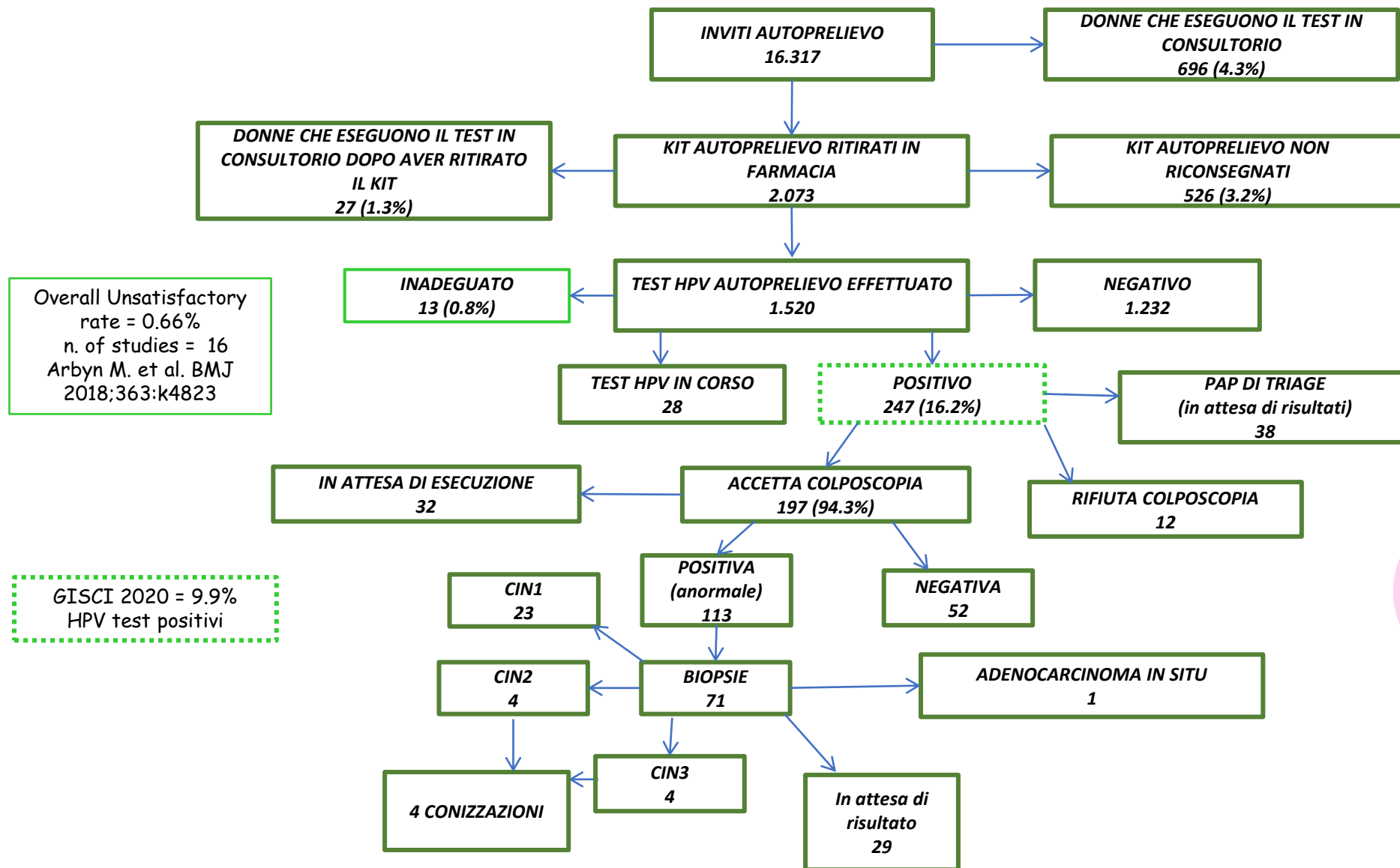
Flow-chart del percorso che prevede la raccolta di materiale cervicale mediante sistema di auto-prelievo

However, adequate specimens for cytological assessment require clinicians to sample the cervical transformation zone. As such, self-collected (cervico-) vaginal samples are not suited for accurate cytological assessment, because of lower specimen quality (i.e., deficiency of sufficient ectocervical and/or endocervical cells).^{23,24} Indeed, Garcia *et al.* found a deficiency of endocervical cells in 66% of the self-sampled material compared to 14% in clinician-obtained material.²³ As a consequence, the concordance between cytology on self-sampled specimens *versus* cervical smears taken by a clinician is poor²³⁻²⁷ and the sensitivity of cytology for high-grade cervical lesions is 23-77% lower when applied to self-samples compared to physician samples.^{23,25-27} Thus, cytology is not an appropriate option for self-sampled specimens.

Dal 22 marzo 2022
Pap-test di triage



HPV AUTOPRELIEVO INVITI ED ESAMI ESEGUITI DAL 15/11/2021 AL 26/04/2022



Overall Unsatisfactory rate = 0.66%
n. of studies = 16
Arbyn M. et al. BMJ 2018;363:k4823

GISCI 2020 = 9.9%
HPV test positivi

Adesione totale delle invitate ad HPV auto-prelievo = 13.6%

Work in progress....

APPROFONDIMENTI

Delle donne che hanno eseguito il test a seguito dell'invito ad autoprelievo, il 37.3% non ha mai aderito allo screening e di queste il 14.3% è risultato positivo

Delle positività riscontrate, circa il 34% è riferito a donne mai aderenti

L'età media dei positivi è di circa 38 anni

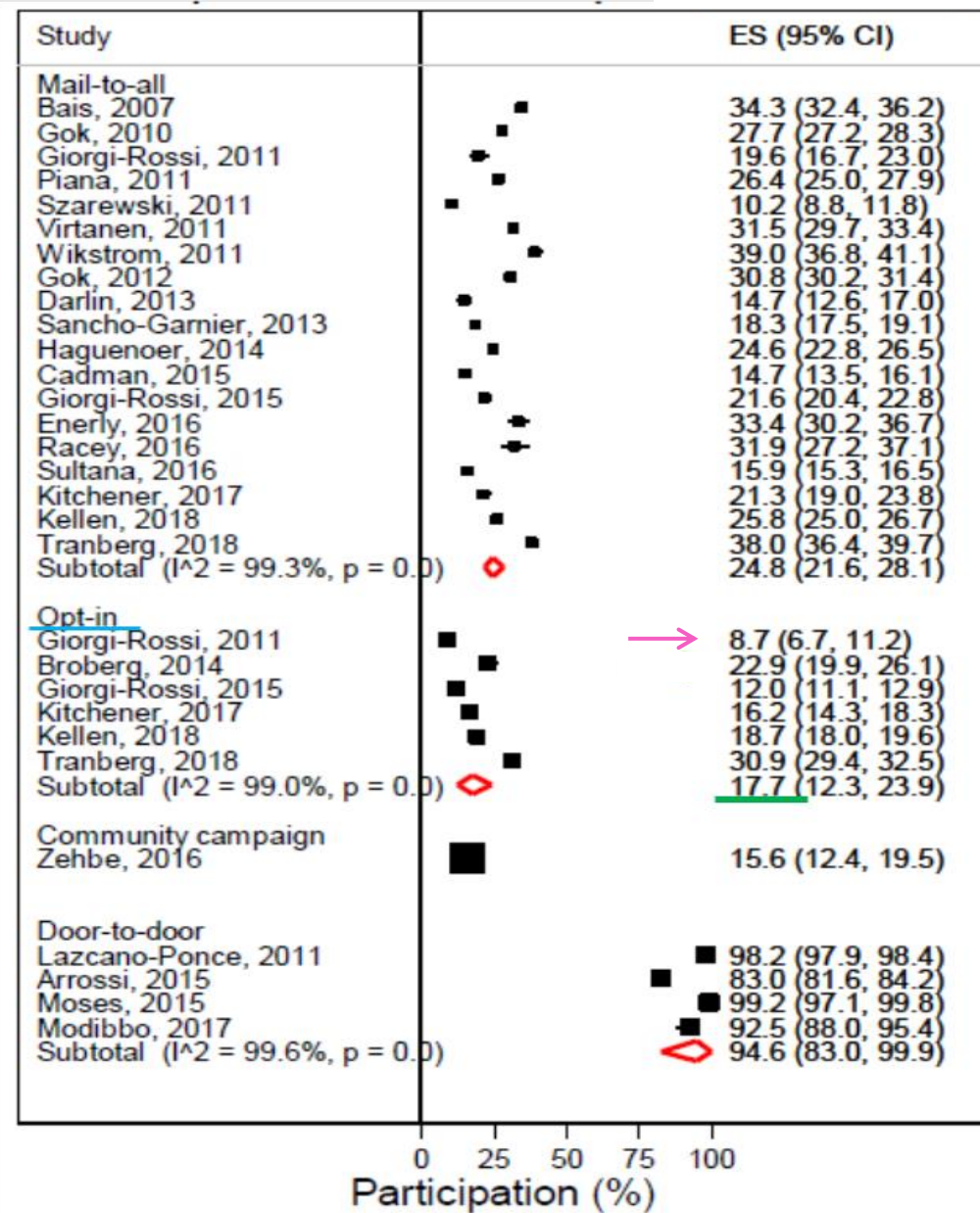
Le donne senza precedente adesione allo screening hanno ricevuto 7 diagnosi \geq CIN2, di cui un Adenocarcinoma

Il 57.4% delle aderenti ha un'età \leq 40 anni

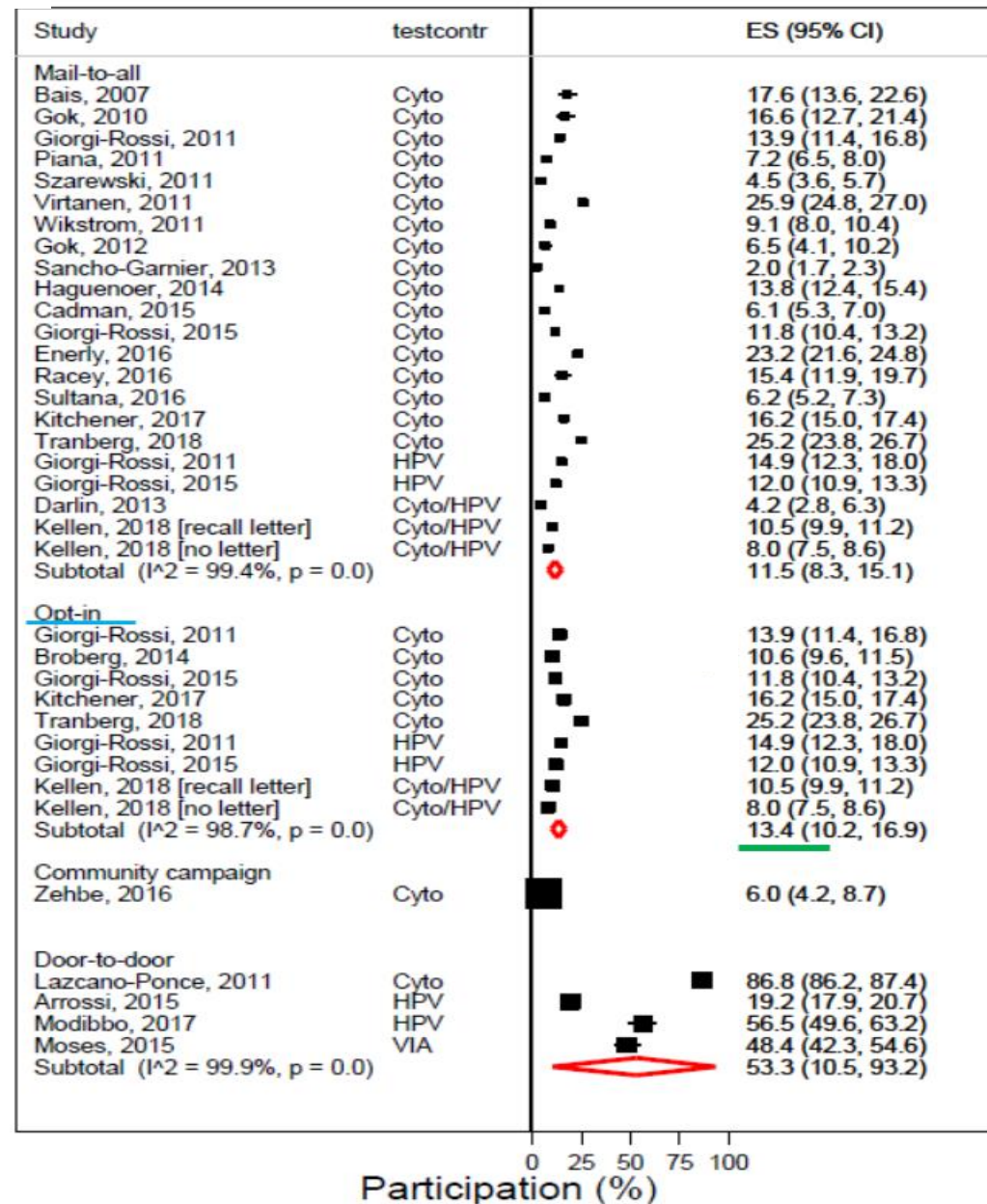
Le donne con età \geq 50 anni si sono recate in consultorio meno frequentemente delle donne più giovani

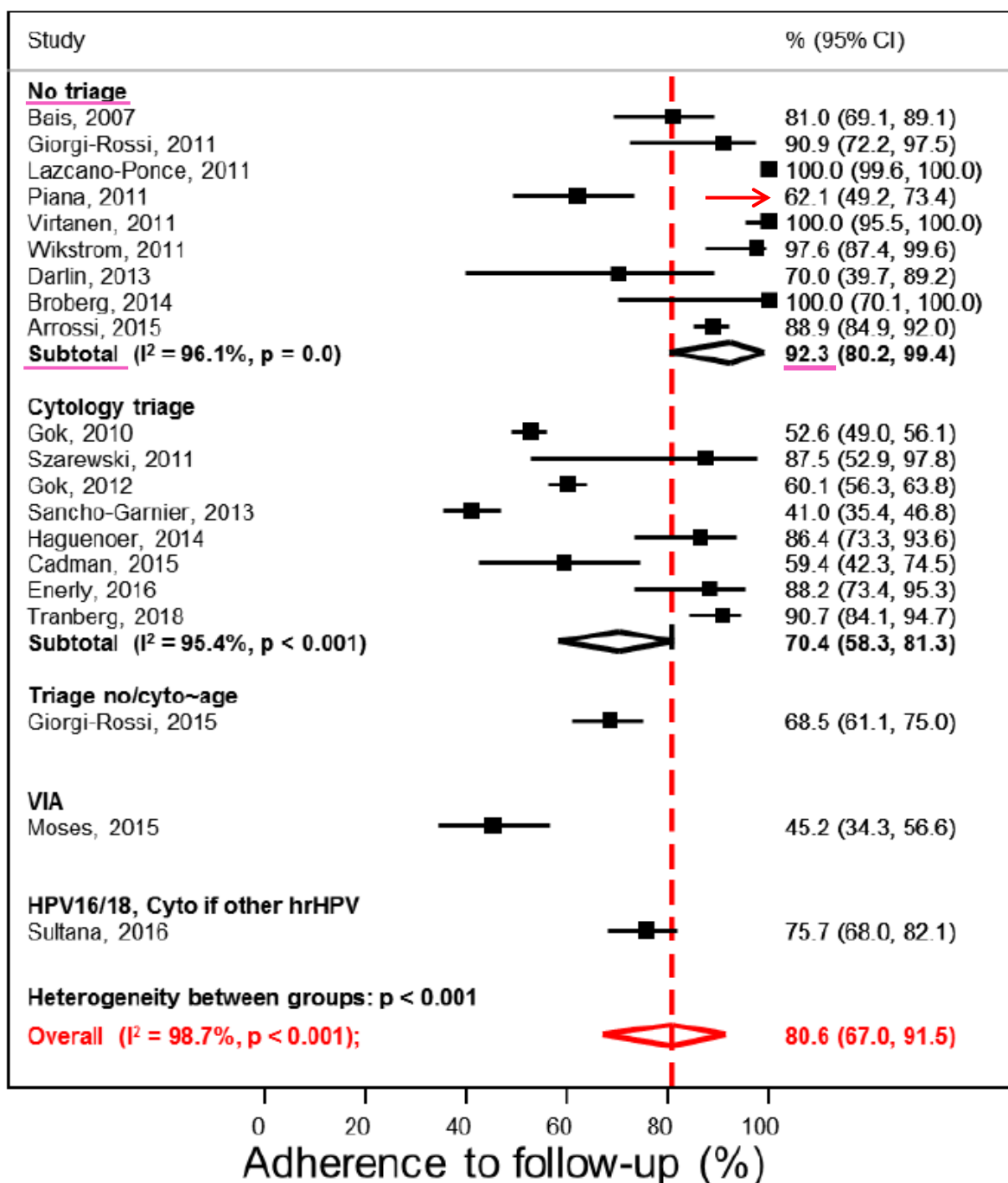
gruppo self-sampling, *Analisi ITT* ↷

Intention to treat



gruppo di controllo





VIA: visual inspection after application of acetic acid

ADESIONE AL FOLLOW-UP
NEL GRUPPO
SELF-SAMPLING



No vs Si
trriage

Il 94.5% (197/209 donne)
ha accettato di eseguire
la colposcopia

GISCI 2020 = 93.3%
ha accettato di eseguire la
colposcopia

Inviti di giugno 2022 → offerta del test HPV tramite auto-prelievo alla Popolazione target_Anni 2022 e 2023

- ✓ Categorie: In screening, Aderenti al primo invito, New entry, Rientri da FUP -- > Appuntamento in CF, con opzione auto-prelievo
- ✓ Categorie: Mai aderenti, Non aderenti al primo invito, Aderenti saltuarie -- > Auto-prelievo, con opzione appuntamento in CF

r_emiro.Giunta - Prot. 14/10/2021.0959745.U



Centro Nazionale per la Prevenzione ed il Controllo delle Malattie

PROGETTO ESECUTIVO - PROGRAMMA CCM 2021

DATI GENERALI DEL PROGETTO

TITOLO: Sviluppo di strategie di promozione degli stili di vita e di interventi di recupero dei ritardi nei programmi di screening oncologici, per contrastare gli effetti dell'emergenza pandemica COVID-19 sulle malattie croniche non trasmissibili.

ENTE CAPOFILA: Regione Emilia-Romagna

ENTI PARTECIPANTI: Istituto per lo Studio, la Prevenzione e la Rete Oncologica (ISPRO - Toscana), AUSL Toscana Sud Est, Regione Basilicata, IRCCS Centro di Riferimento Oncologico della Basilicata (CROB), Università Tor Vergata (Lazio).

NUMERO ID DA PROGRAMMA: 5

*Grazie per
l'attenzione*

