

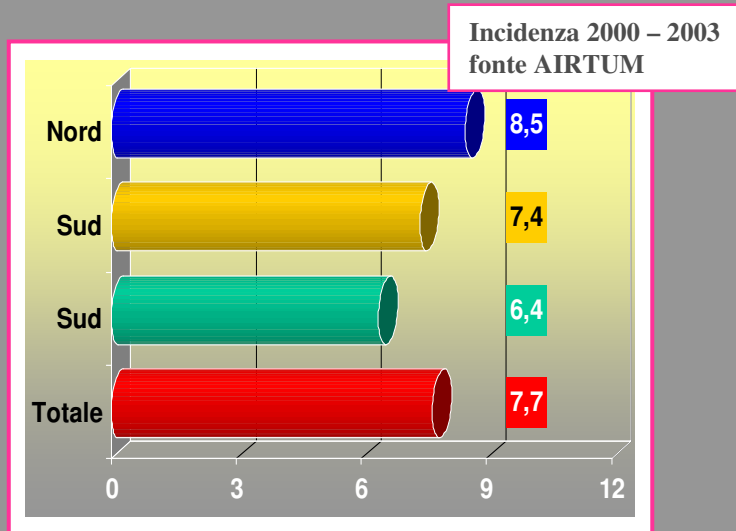
**Analisi dei risultati di incidenza e mortalità per lesioni pretumorali
e tumorali del collo dell'utero alla luce dell'analisi dei dati
del registro tumori di patologia della Regione Emilia-Romagna**

*La sorveglianza epidemiologica dello screening
dei tumori del collo dell'utero
nella Regione Emilia-Romagna*

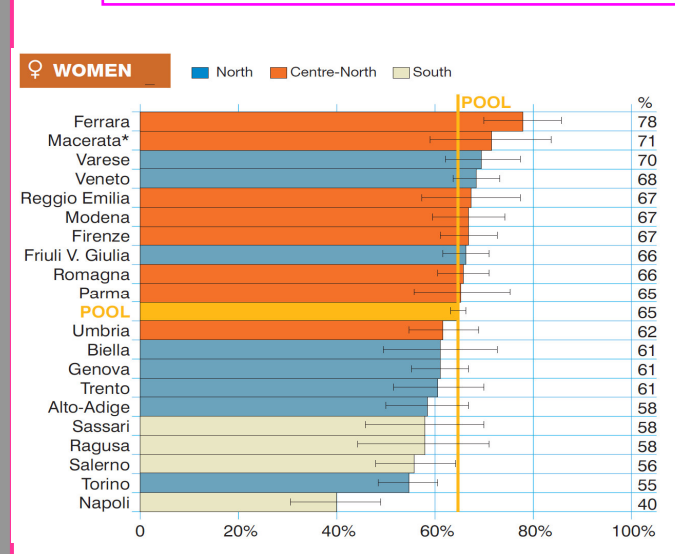
Bologna, 25 febbraio 2009

*Stefano Ferretti
Registro Tumori della provincia di Ferrara*

Il carcinoma cervicale in Italia



**Sopravvivenza relativa standardizzata a 5 anni
Coorte 1994-1999 - fonte AIRTUM**

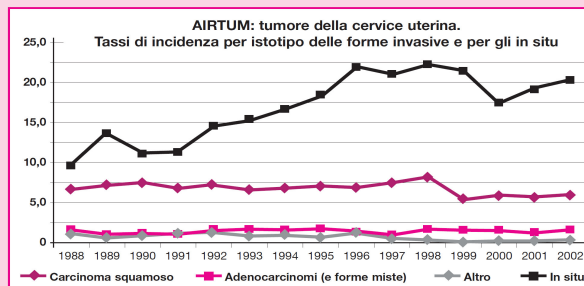


Associazione italiana
registri tumori

a cura di
Emanuele Crocetti
e AIRTUM Working Group
(www.registri-tumori.it)

i numeri dell'AIRTUM

Tumore della cervice uterina: trend di incidenza per istotipo



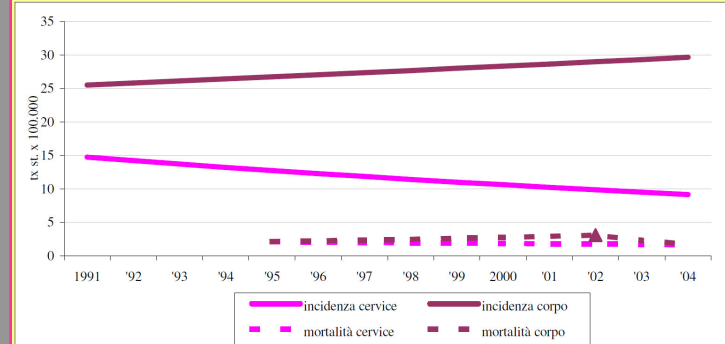
Il carcinoma cervicale in Emilia-Romagna anno 2004

incidenza	cervice	NAS
casi totali	169	15
tassi grezzi*	7,9	0,7
tassi st. ER '98*	7,8	0,6
tassi st. Europa*	6,0	0,3
rischio cum 0-74 aa**	4,5	0,1

mortalità	cervice	NAS
casi osservati	40	141
tassi grezzi*	1,9	6,6
tassi st. ER '98*	1,8	6,4
tassi st. Europa*	1,2	3,3
rischio cum 0-74 aa**	0,9	2,4
mortalità/incidenza***	23,7	940,0

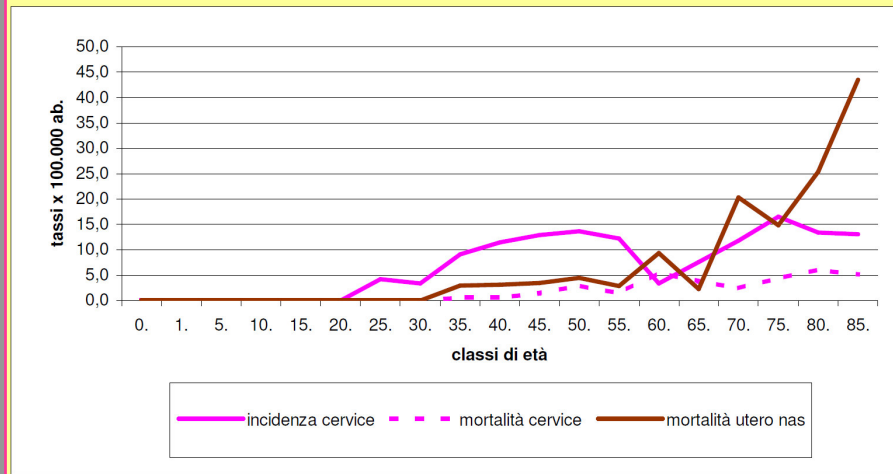
*x 100.000 **x 1.000 ***x 100

Andamenti temporali



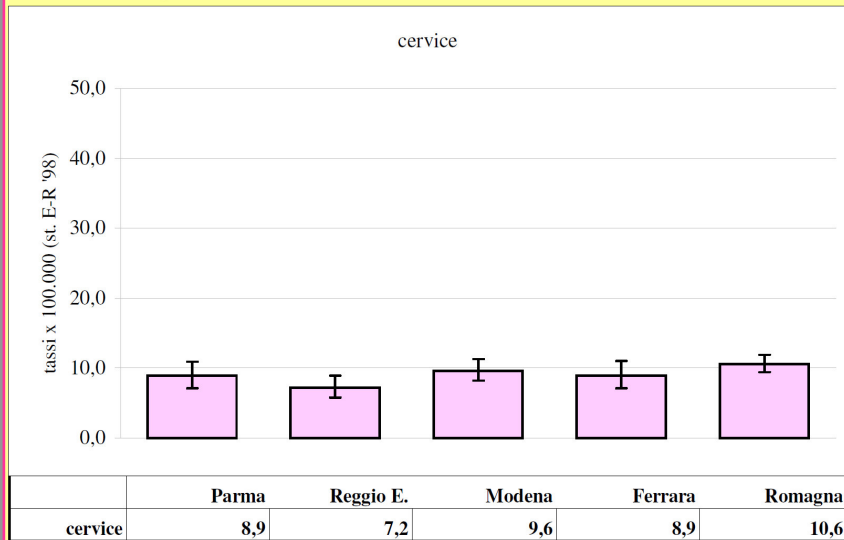
anni	incidenza		mortalità	
	cervice	corpo	cervice	corpo
<i>periodo</i>	<i>1991-2004</i>	<i>1991-2004</i>	<i>1995-2004</i>	<i>1995-2002</i>
EAPC	-3,58	+1,16	-2,54	+5,34
<i>IC 95%</i>	<i>-5,2; -1,9</i>	<i>+0,5; +1,8</i>	<i>-7,5; +2,6</i>	<i>+1,5; +9,3</i>
<i>periodo</i>				<i>2002-2004</i>
EAPC				-23,71
<i>IC 95%</i>				<i>;-44,2; +4,3</i>
<i>periodo</i>				<i>1995-2004</i>
EAPC			UTERO	-2,57
<i>IC 95%</i>			NAS	<i>-4,8; -0,3</i>

Incidenza età-specifica



Il carcinoma cervicale in Emilia-Romagna

Confronti regionali - incidenza 2000-2004



Sopravvivenza (%)

età >14 anni

	cervice			
	casi 1995-'99		casi 2000-'04	
	osservata	relativa	osservata	relativa
1 anno	89,2	90,5	89,0	90,1
3 anni	72,5	75,7	71,0	73,9
5 anni	65,1	70,2	64,6	69,1
(IC 95%)	(61,8-68,4)	(66,7-73,7)	(60,3-68,9)	(64,4-73,8)
10 anni	58,5	68,7	-	-

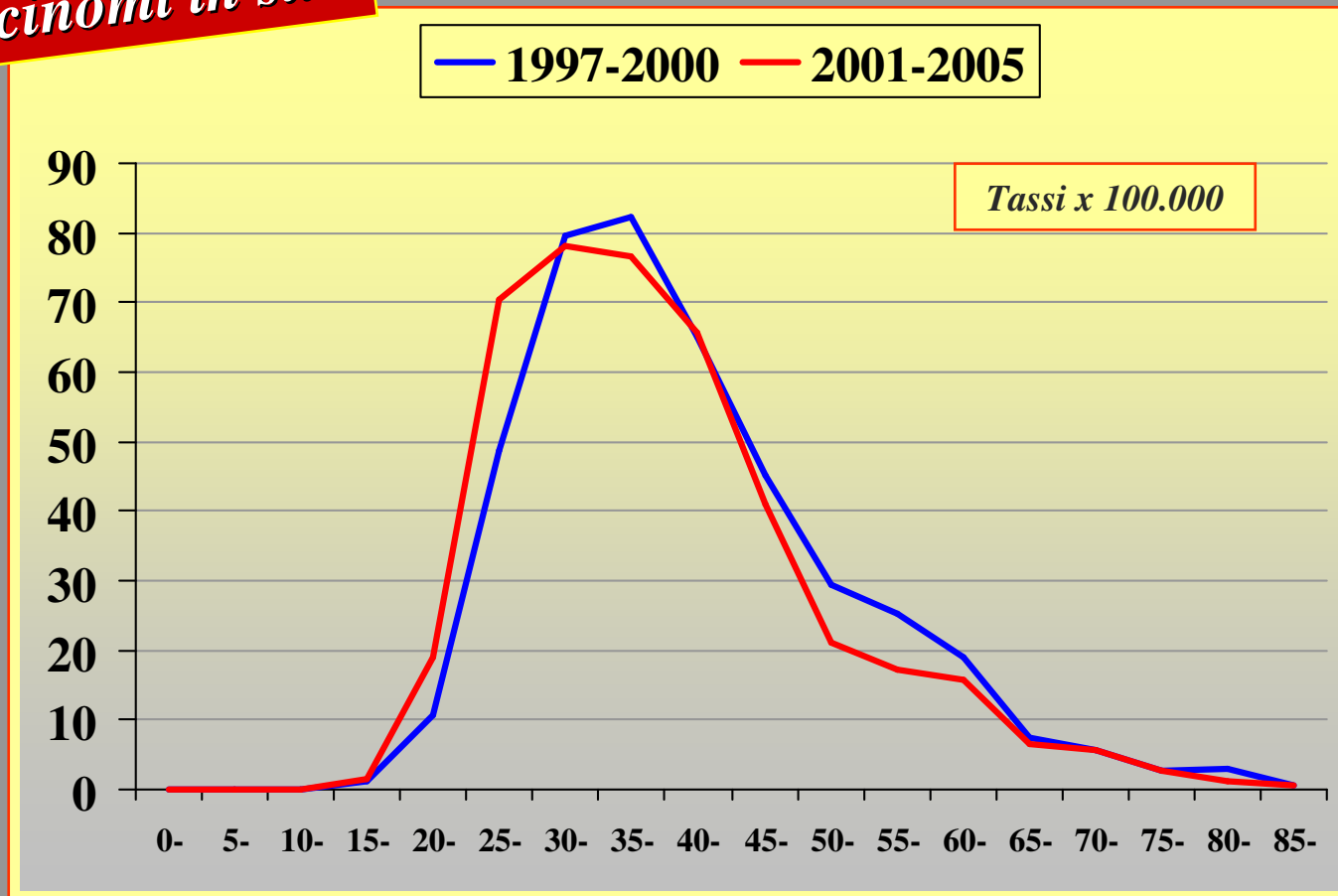
follow-up 31.12.2005

Prevalenza (1.1.2005)

incidenza	cervice			
	proporzioni		pazienti presenti	
	x 100.000 ab.	E.S.	casi	I.C. 95%
ultimo anno	7,4	0,7	149	(123-180)
ultimi 5 anni	34,9	1,5	704	(646-767)
ultimi 10 anni	70,3	2,2	1.418	(1.336-1.507)

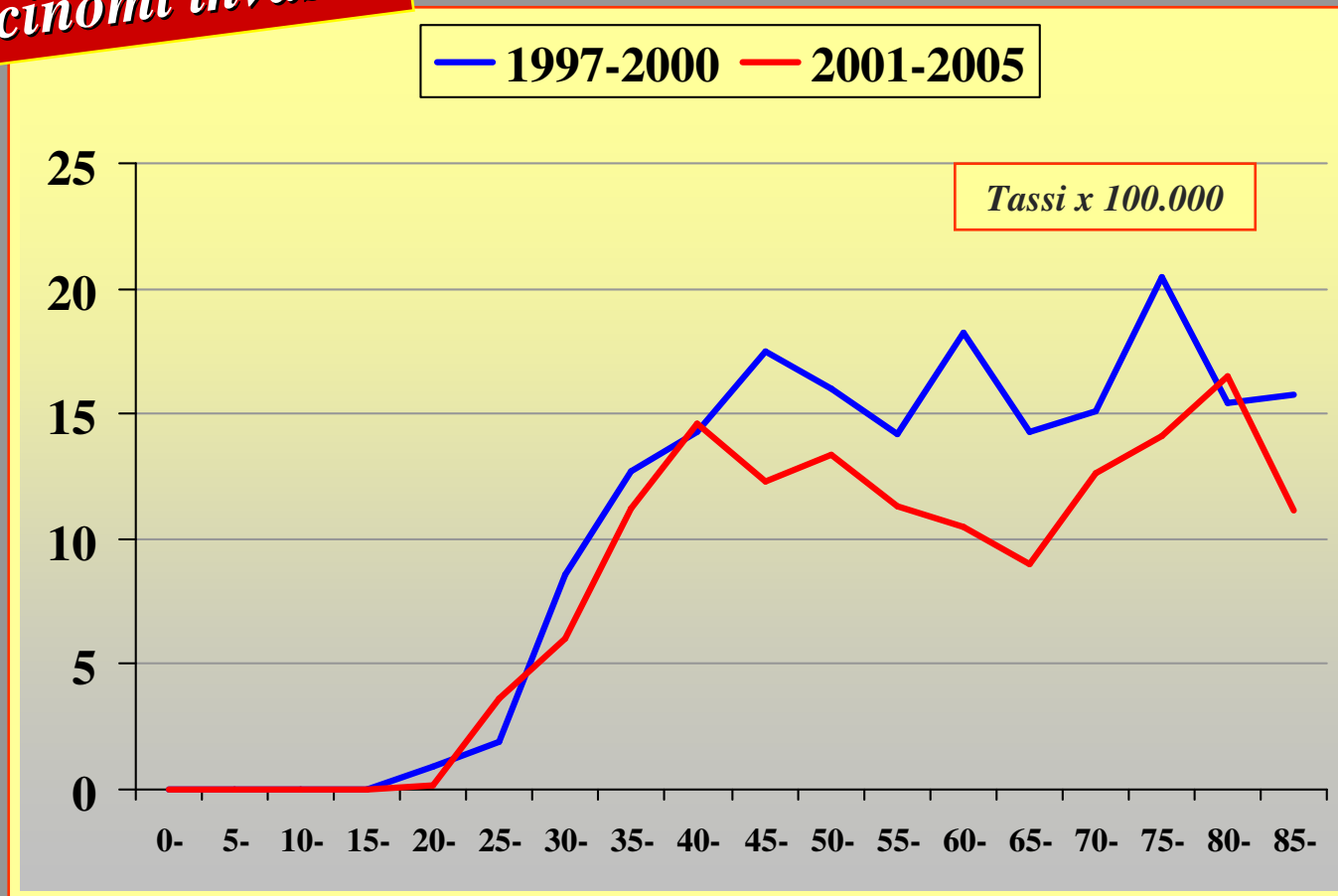
Regione Emilia-Romagna
tassi età specifici

carcinomi in situ



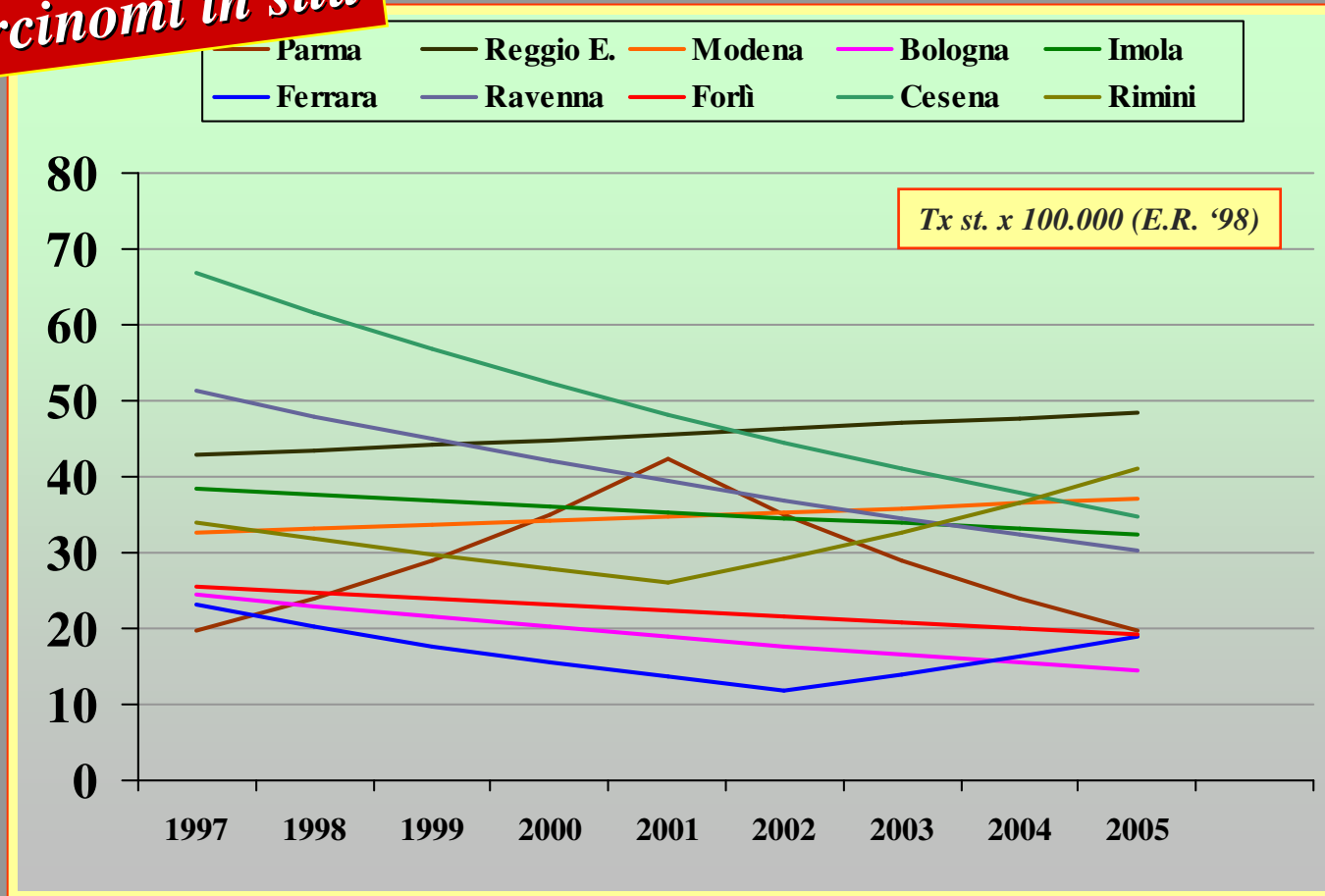
*Regione Emilia-Romagna
tassi età specifici*

carcinomi invasivi



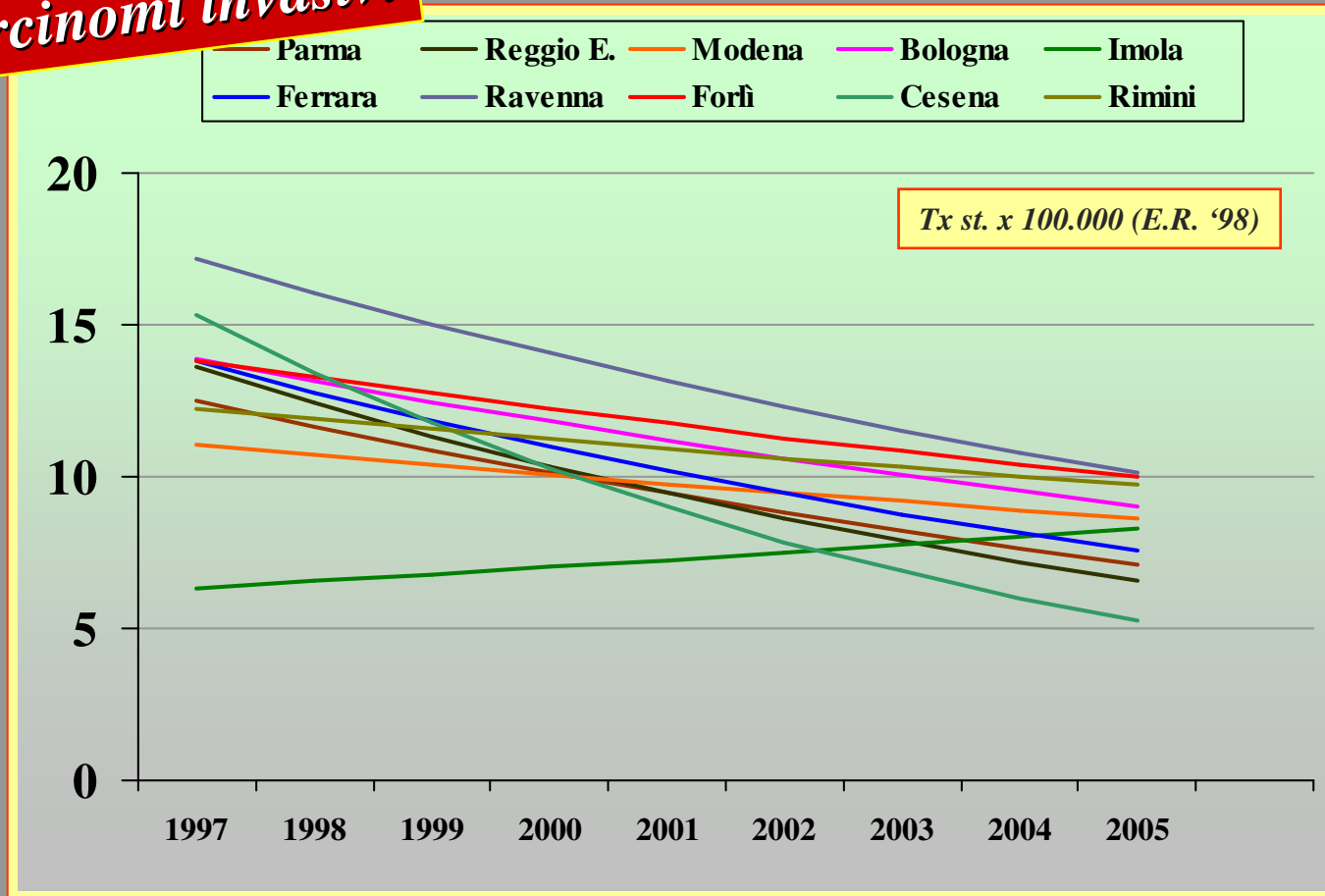
*Regione Emilia-Romagna
trend temporali (ASL)*

carcinomi in situ



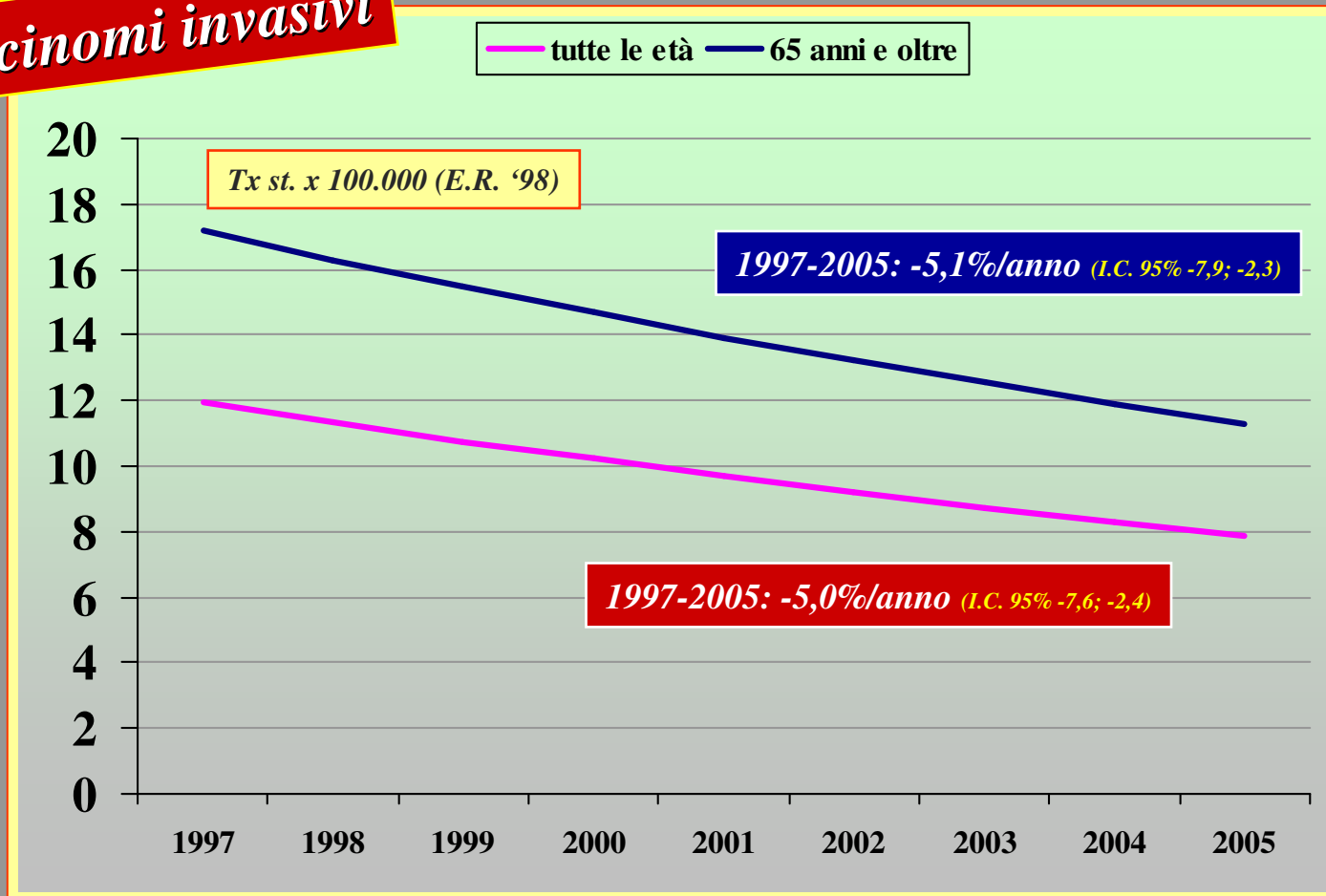
*Regione Emilia-Romagna
trend temporali (ASL)*

carcinomi invasivi



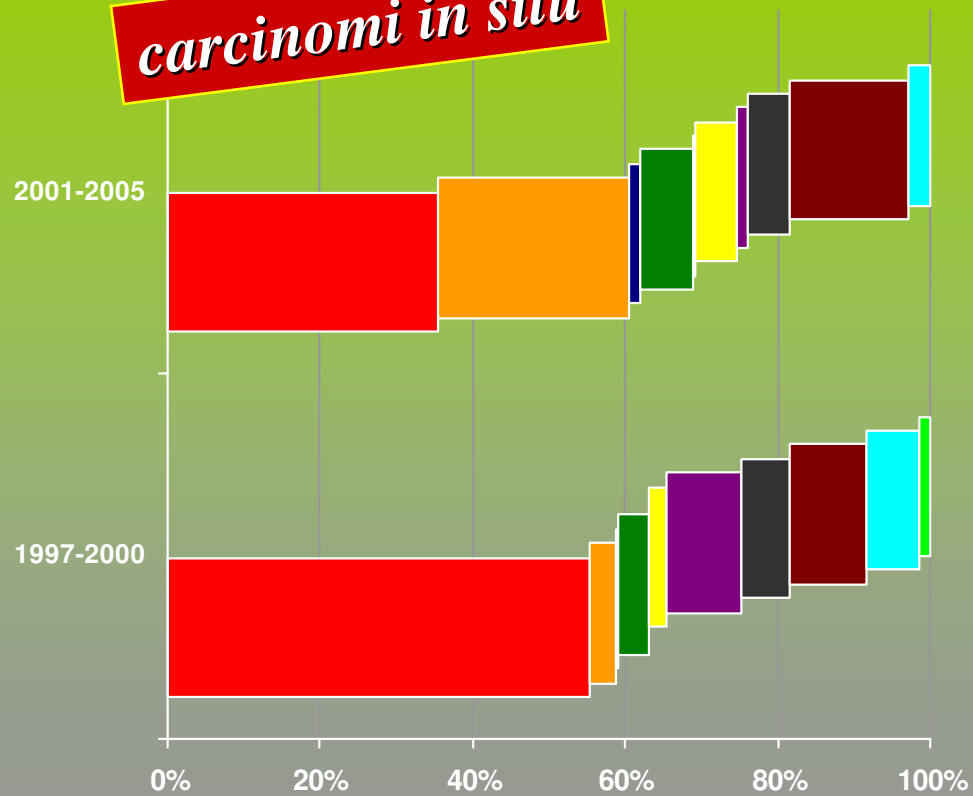
Regione Emilia-Romagna
trend temporali

carcinomi invasivi



Regione Emilia-Romagna modalità diagnostica

carcinomi in situ

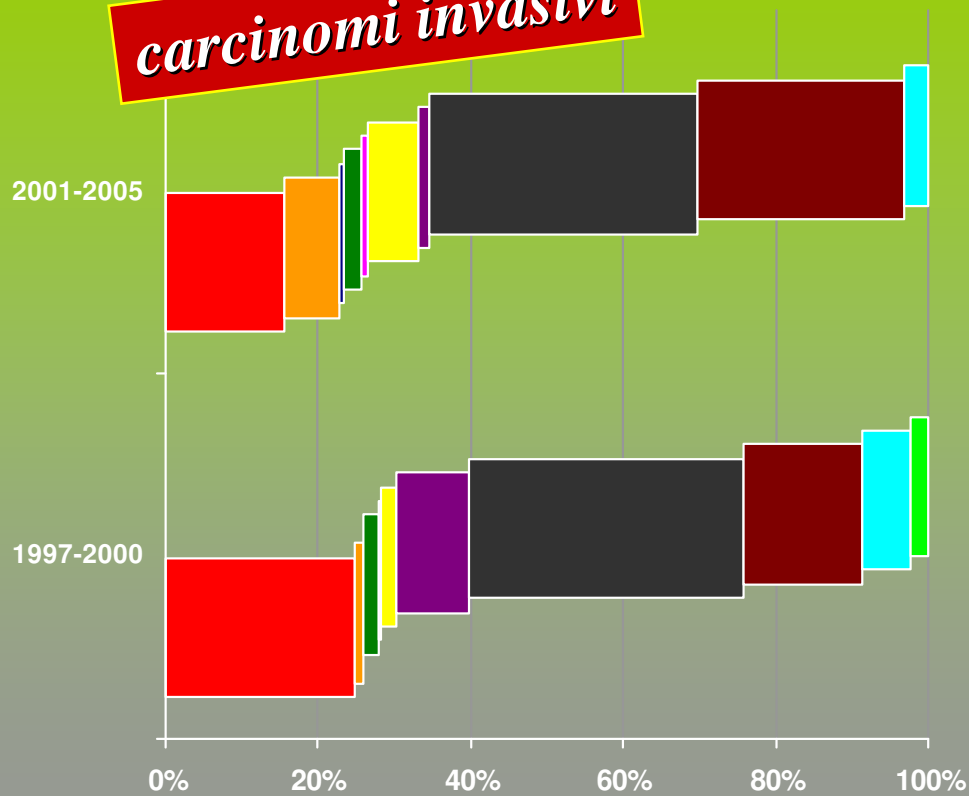


■ SD I ■ SD II+ ■ Early resc. ■ Early rec. ■ Rifiuto ■ Prec.neg.
■ Non invitate ■ Escluse ■ Non risp. ■ Dubbio ■ Prescreen

diagnosi	1997-2000	2001-2005
SD I	1.341	1.107
SD II+	83	779
early resc.	7	44
early rec.	98	212
rifiuto	2	14
prec.neg.	57	163
non inv.	234	46
escluse	156	175
non risp.	246	481
dubbio	168	90
prescreen	33	-

Regione Emilia-Romagna modalità diagnostica

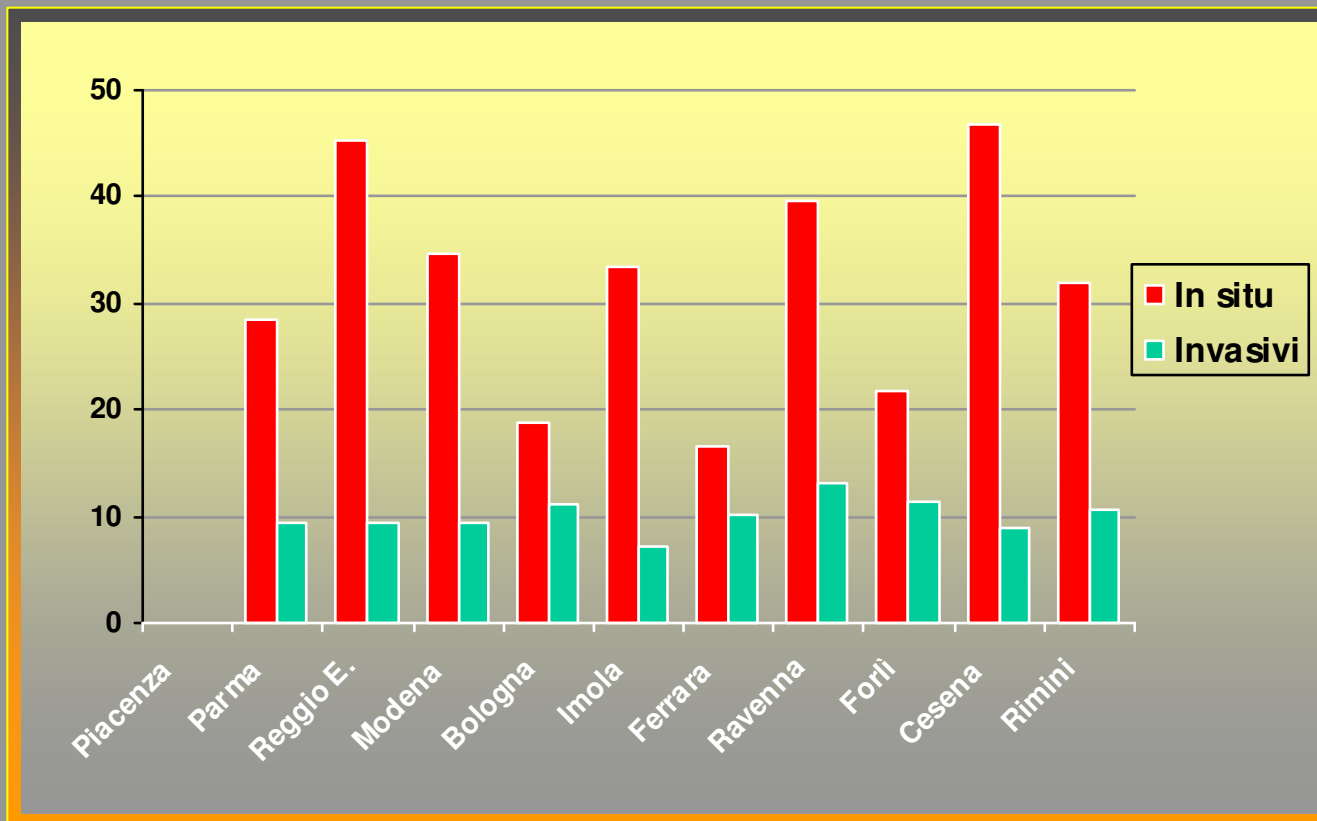
carcinomi invasivi



■ SD I ■ SD II+ ■ Early resc. ■ Early rec. ■ Rifiuto ■ Prec.neg.
■ Non invitate ■ Escluse ■ Non risp. ■ Dubbio ■ Prescreen

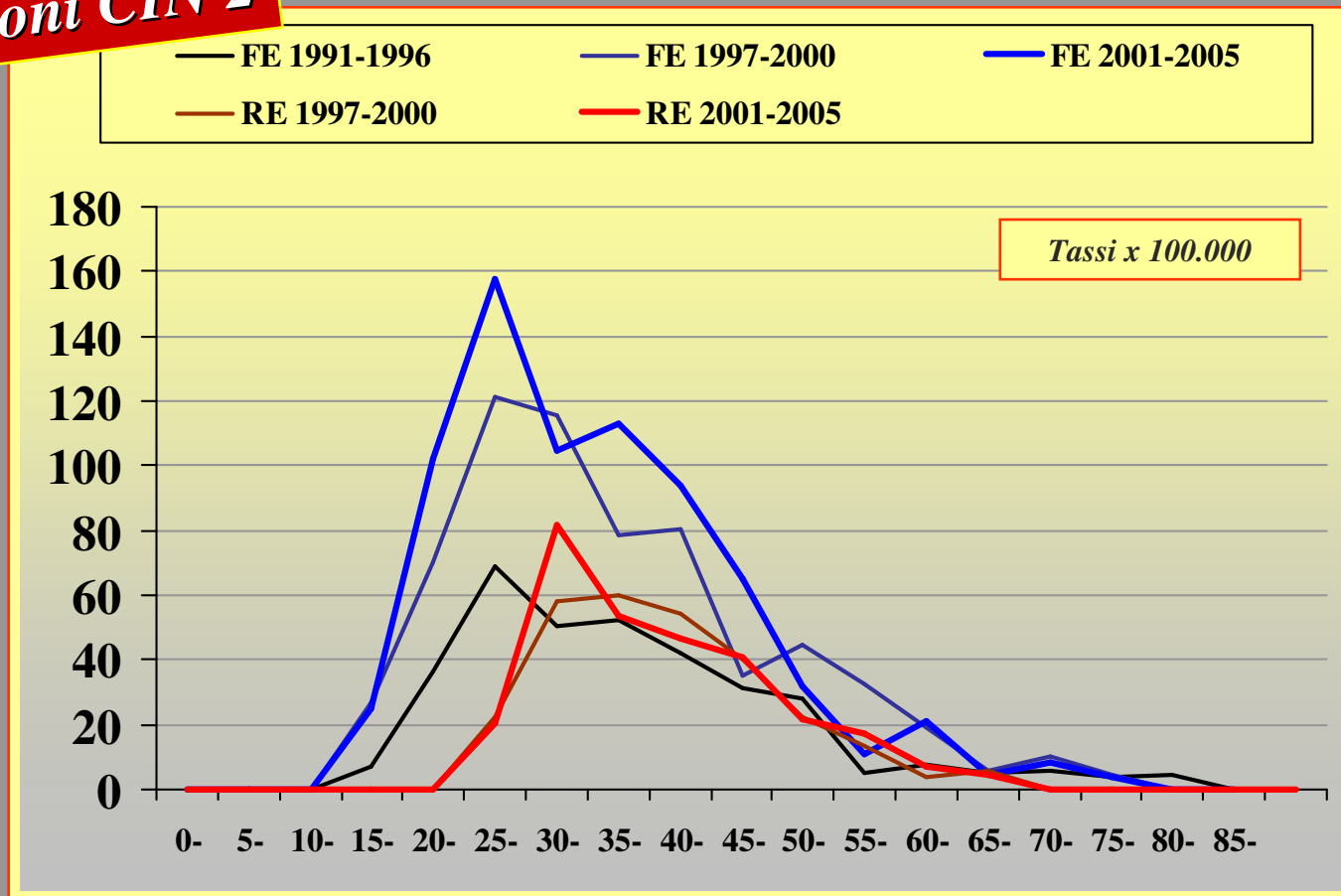
diagnosi	1997-2000	2001-2005
SD I	226	146
SD II+	9	67
early resc.	1	7
early rec.	19	22
rifiuto	2	6
prec.neg.	18	64
non inv.	88	14
escluse	327	330
non risp.	141	252
dubbio	58	31
prescreen	22	-

Regione Emilia-Romagna
incidenza tumori cervicali 1997-2005



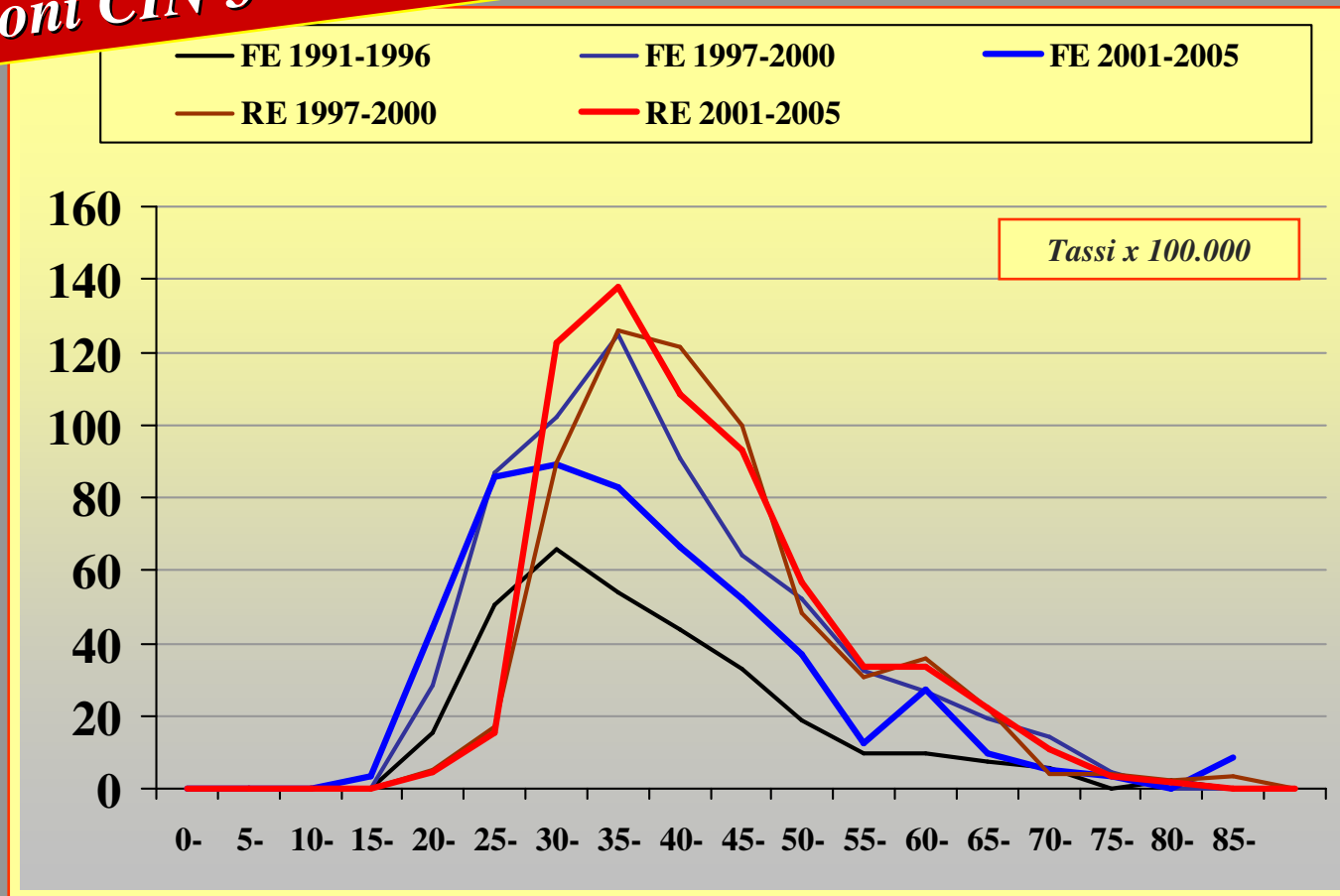
*Province di Ferrara e Reggio Emilia
tassi età specifici*

lesioni CIN 2



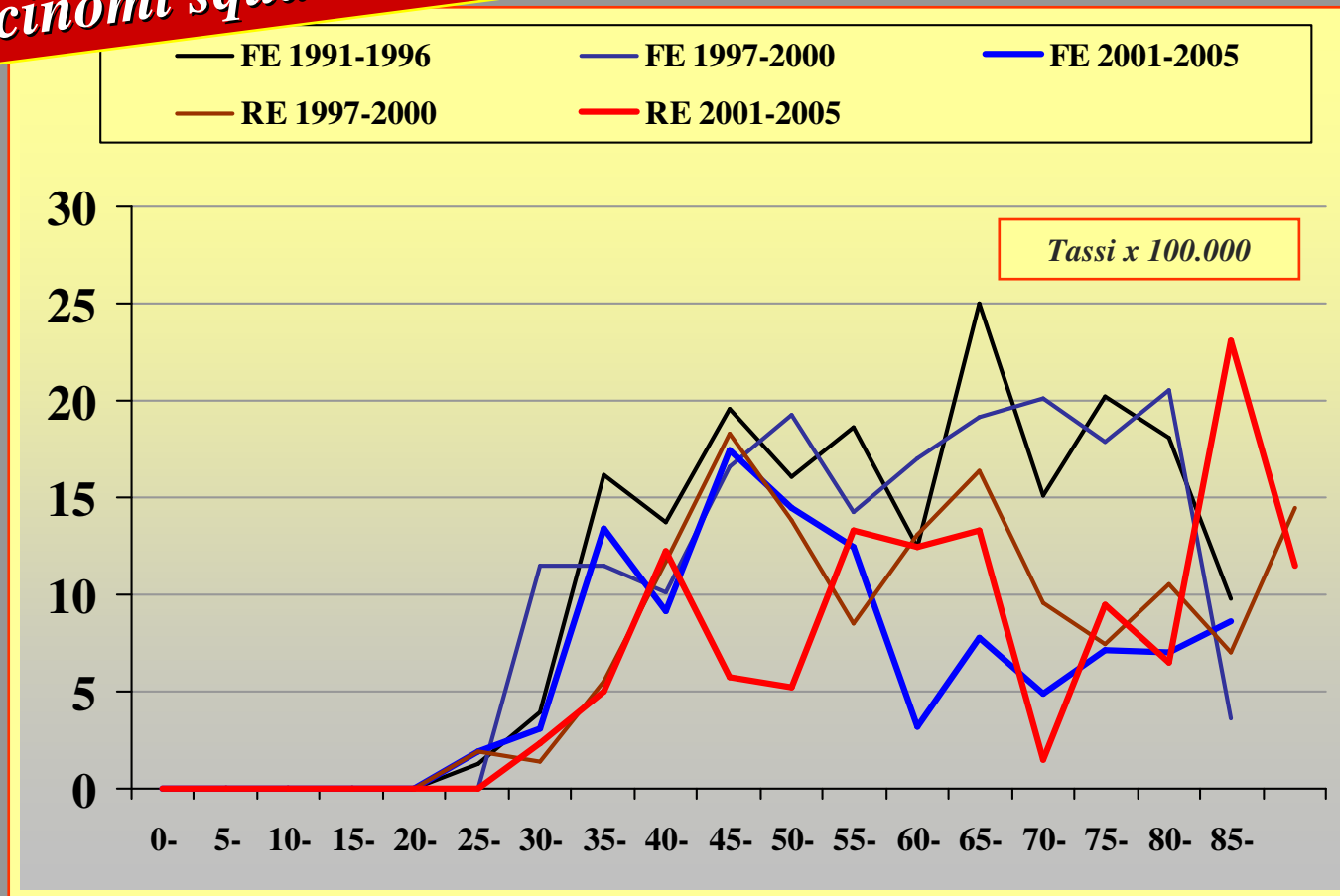
*Province di Ferrara e Reggio Emilia
tassi età specifici*

lesioni CIN 3 – ca. in situ



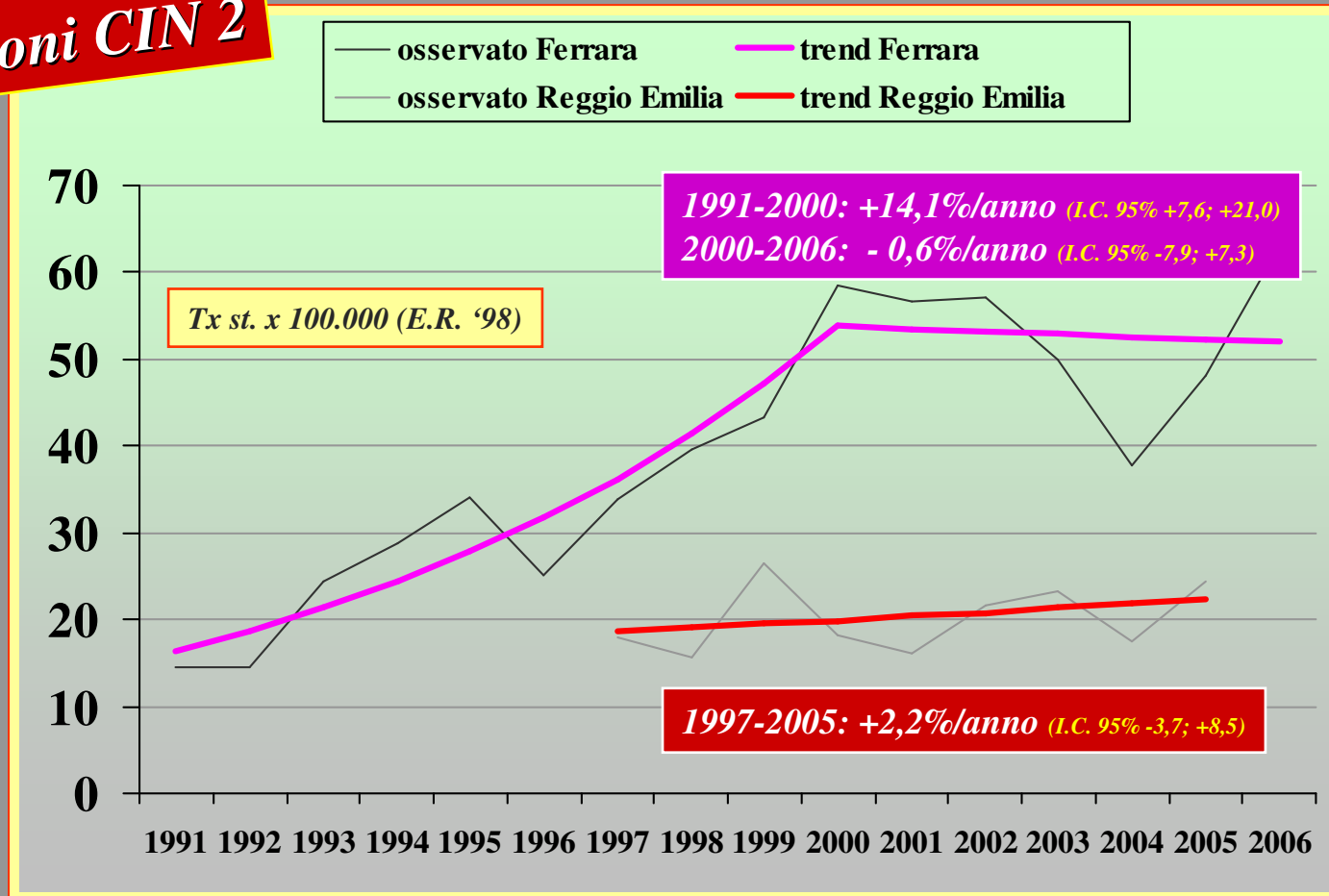
*Province di Ferrara e Reggio Emilia
tassi età specifici*

carcinomi squamosi invasivi



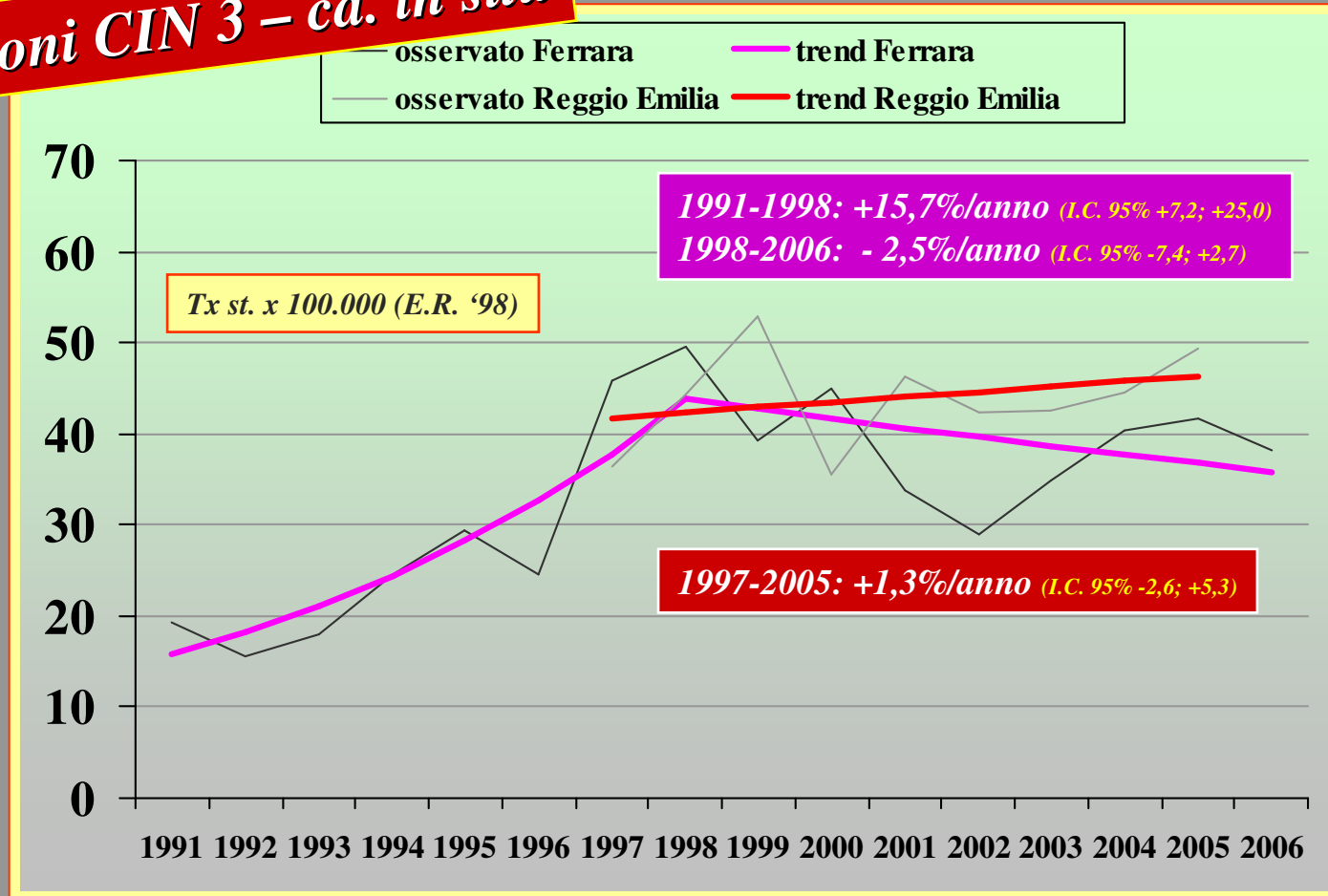
Province di Ferrara e Reggio Emilia trend temporali

lesioni CIN 2



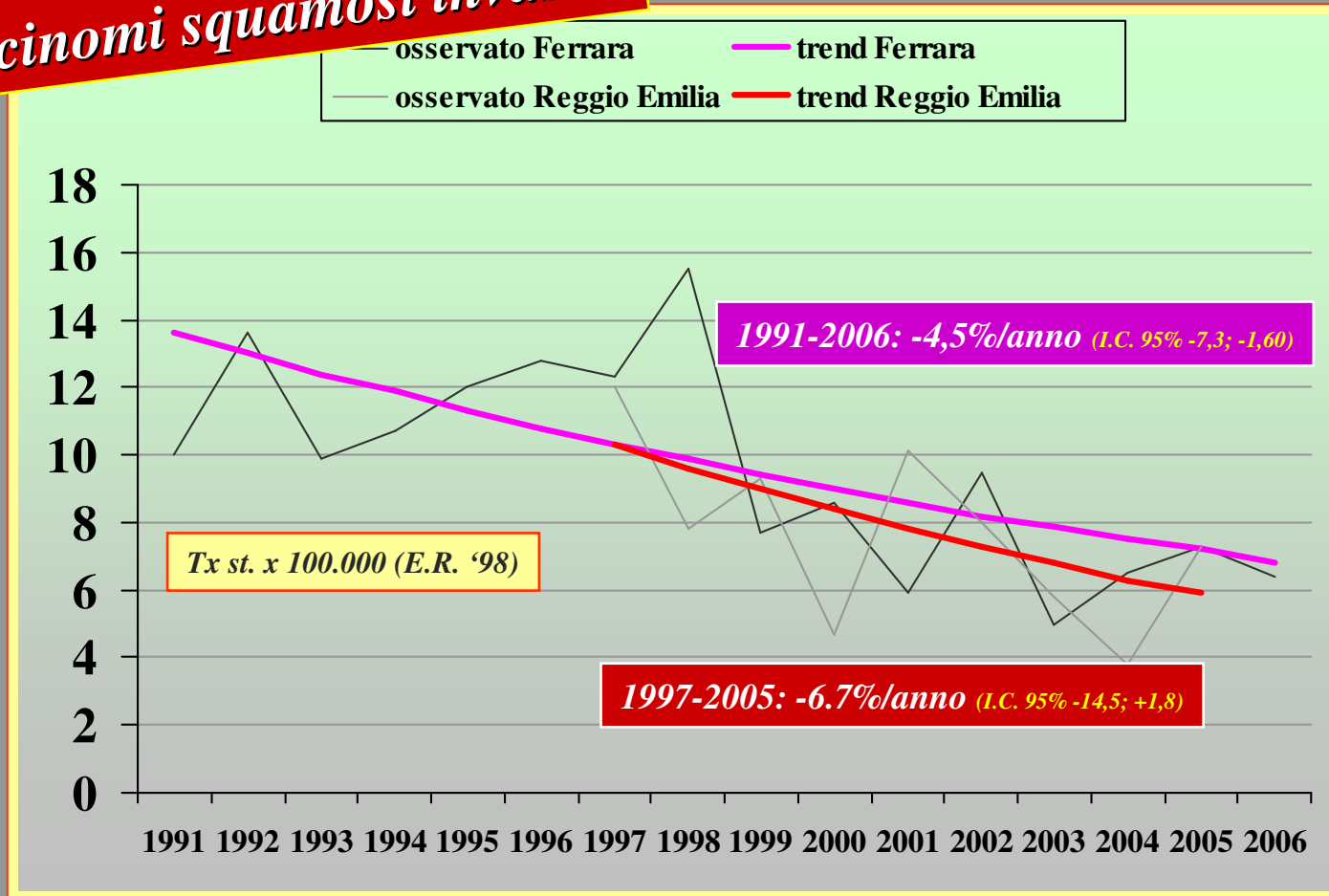
Province di Ferrara e Reggio Emilia trend temporali

lesioni CIN 3 – ca. in situ



*Province di Ferrara e Reggio Emilia
trend temporali*

carcinomi squamosi invasivi



*Province di Ferrara e Reggio Emilia
modalità diagnostica*

lesioni CIN 2

	Reggio – Emilia		Ferrara	
	1997-2000	2001-2005	1997-2000	2001-2005
SD I round	107	73	121	112
<i>SD round succ.</i>	9	81	17	128
Early rec.	19	55	62	62
<i>Prec. neg.</i>	3	8	20	36
Rifiuto	-	-	10	4
<i>Prec. I inv.</i>	22	4	21	4
Esclusi	11	10	42	40
<i>Non risp.</i>	11	23	18	36
Dubbio	1	1	-	4
totale	183	255	311	426

*Province di Ferrara e Reggio Emilia
modalità diagnostica*

lesioni CIN 3 – ca. in situ

	Reggio – Emilia		Ferrara	
	1997-2000	2001-2005	1997-2000	2001-2005
SD I round	219	190	192	99
<i>SD round succ.</i>	21	187	9	104
Early rec.	38	76	38	26
<i>Prec. neg.</i>	8	15	12	7
Rifiuto	-	2	3	3
<i>Prec. I inv.</i>	53	7	25	7
Esclusi	15	15	26	25
<i>Non risp.</i>	35	65	18	42
Dubbio	2	3	1	3
totale	391	560	324	316

*Province di Ferrara e Reggio Emilia
modalità diagnostica*

carcinomi squamosi invasivi

	Reggio – Emilia		Ferrara	
	1997-2000	2001-2005	1997-2000	2001-2005
SD I round	31	14	24	13
<i>SD round succ.</i>	1	8	-	6
Early rec.	2	4	2	4
<i>Prec. neg.</i>	-	4	1	1
Rifiuto	-	1	-	-
<i>Prec. I inv.</i>	8	1	9	4
Esclusi	21	26	31	19
<i>Non risp.</i>	12	25	18	19
Dubbio	-	-	-	-
totale	75	83	85	66

*Provincia di Ferrara
mortalità 1991-2006**

ReM

Cause di morte:

- ICD-9 179 (200 casi),
- ICD-9 180.x (60 casi)

RT Ferrara

**Casistica incidente
1991-2006**

LINKAGE



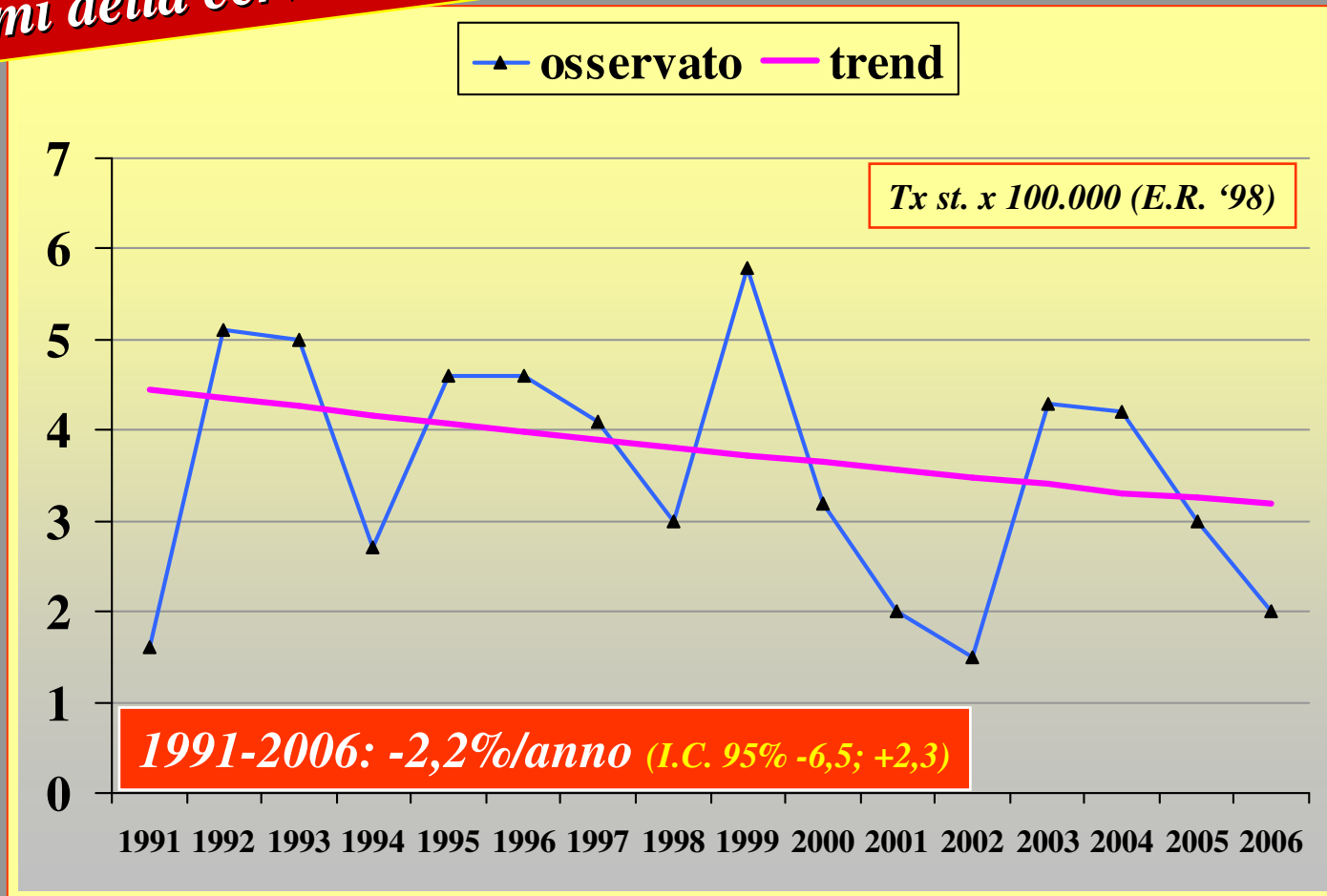
carcinomi della cervice uterina

(*) Fonte: Registro regionale di mortalità Emilia-Romagna

Casi totali ReM:	260
Casi confermati:	91(35,0%)
Altri tumori:	125(48,1%)
Tumori NAS:	19(7,3%)
Casi non linkati:	25(9,6%)^c

Provincia di Ferrara
mortalità 1991-2006

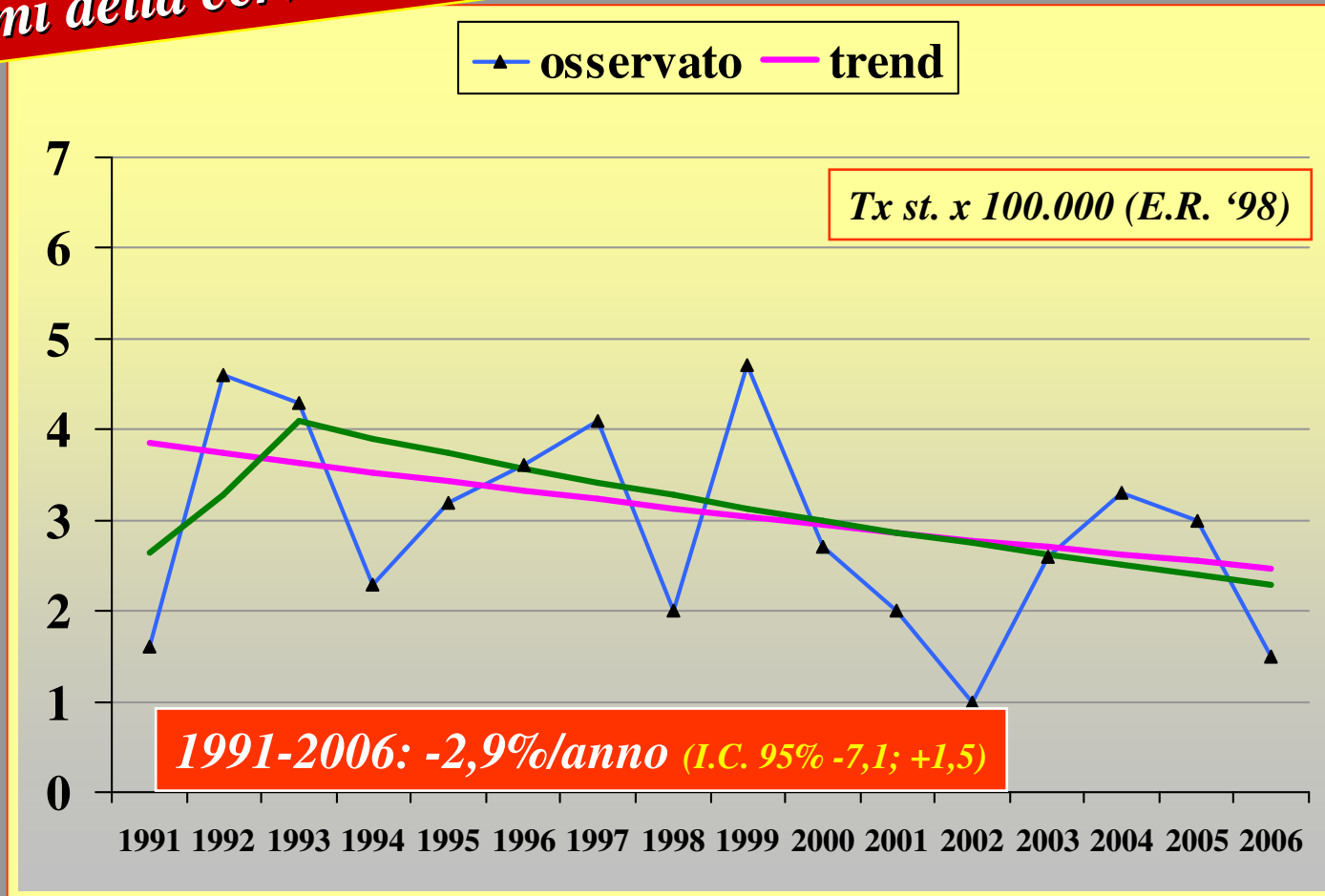
carcinomi della cervice uterina*



(*) casi confermati RT, NAS

Provincia di Ferrara
mortalità 1991-2006

carcinomi della cervice uterina*



(*) casi confermati RT

Assessing the Burden of HPV-Associated Cancers
in the United States

Supplement to Cancer

**Using Population-based Cancer Registry
Data to Assess the Burden of Human
Papillomavirus-associated Cancers in
the United States: Overview of Methods**

Cancer 2008;113(10 suppl):2841-54.

There are several limitations concerning the collection of in situ tumors that may have influenced our analyses. Although NPCR and SEER require reporting of in situ tumors, the quality of the data is not as consistent as the quality of the data for invasive cancers.³¹

discussione

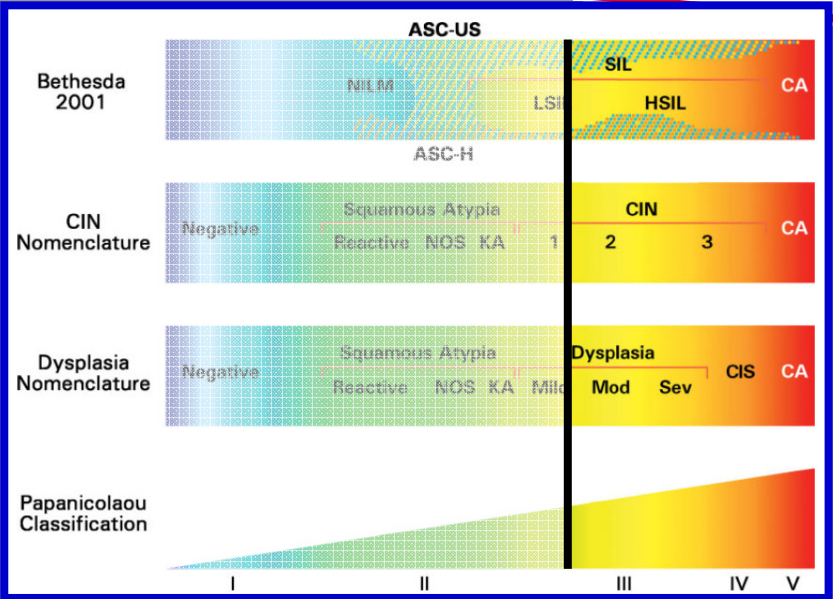
Assessing the Burden of HPV-Associated Cancers
in the United States
Supplement to Cancer

**Cancer Registries and Monitoring the Impact of
Prophylactic Human Papillomavirus Vaccines: The
Potential Role**

Cancer 2008;113(10 suppl):3047-57.

Monitoring only invasive carcinoma, however, has limited ability to detect small but meaningful changes in cancer incidence. Monitoring precancers, which present at much higher rates than invasive cancers, provides an opportunity to more accurately detect impact of HPV vaccine and provides a shorter time horizon for measuring impact.

In fact, large-scale adoption may not even be needed. Findings from the pilot studies for cervical precancers, coupled with information on expected rates of type-specific prevalence in CIN-3 and AIS estimated through selected cancer registries (on a periodic basis), could provide a sentinel population-based surveillance system for type-specific HPV-associated cervical precancer throughout much of the US population.



FIND & CODE

*Software
per
l'identificazione
e la
codificazione
automatica
delle diagnosi
istopatologiche*

discussione

cervice uterina

BOLOGNA

Tutti i casi	n.	%
Rilevati in sede locale	965	
Fraz. intercettata da F&C	856	88,7
Fraz. morfologia valida F&C	815	84,5
Concordanze per categoria	773	80,1
Discordanze minori	42	4,4
Discordanze maggiori	0	0,0
Sola topografia F&C	41	4,2
“Falsi+” F&C (invas.)	2	0,2
Falsi- F&C	0	0,0
Sola rilevazione F&C	331	
Sola rilevazione locale	109	11,3

FERRARA

Tutti i casi	n.	%
Rilevati in sede locale	885	
Fraz. intercettata da F&C	626	70,7
Fraz. morfologia valida F&C	534	60,3
Concordanze per categoria	452	51,1
Discordanze minori	54	6,1
Discordanze maggiori	28	3,2
Sola topografia F&C	92	10,4
“Falsi+” F&C (invas.)	17	1,9
Falsi- F&C	0	0,0
Sola rilevazione F&C	255	
Sola rilevazione locale	259	29,3

MODENA

Tutti i casi	n.	%
Rilevati in sede locale	118	
Fraz. intercettata da F&C	94	79,7
Fraz. morfologia valida F&C	30	25,4
Concordanze per categoria	19	16,1
Discordanze minori	8	6,8
Discordanze maggiori	3	2,5
Sola topografia F&C	64	54,2
“Falsi+” F&C (invas.)	5	4,2
Falsi- F&C	0	0,0
Sola rilevazione F&C	135	
Sola rilevazione locale	24	20,3

grazie!

Registro Tumori provincia di Ferrara

Registro Tumori provincia di Reggio Emilia

Registro Tumori della Romagna

Registro Tumori della provincia di Modena

**Programmi di screening cervico-vaginale,
Regione Emilia-Romagna**

Anatomia Patologica Ospedale Maggiore Bologna

**Servizio Sanità pubblica
Servizio Sistema informativo sanità e politiche sociali
Regione Emilia-Romagna**