

Sorveglianza PASSI: le novità sullo screening mammografico

Giuliano Carrozzi
per il Gruppo PASSI regionale

*Seminario "La sorveglianza epidemiologica dello screening
dei tumori della mammella nella Regione Emilia-Romagna"
Bologna, 7 marzo 2019*



Puntuali

Eseguito entro i tempi raccomandati
DENTRO
un programma
organizzato
(o altra forma di offerta gratuita
ASL*)

Raccolto
il più recente
dei due

Eseguito
entro i tempi
raccomandati
FUORI di un
programma
organizzato

Non puntuali

Eseguito
oltre i tempi
raccomandati

Non attenti

MAI
eseguito

* Ad esempio sulla base all'articolo 85 della Legge 338/2000 (L. finanziaria 2001)

Cosa vedremo?

- I trend mostrano che in Italia la copertura continua ad aumentare in tutte le ripartizioni, soprattutto al Sud che si avvicina al resto del Paese, da cui però rimane ancora fortemente distanziato
- In Emilia-Romagna, come in tutto il Paese, continua a ridursi la percentuale di esami mammografici fatti fuori dai programmi organizzati. Questo è verosimilmente effetto della crisi combinato ad una maggiore attrattività dei programmi (meglio) funzionati
- I trend nelle 45-49enni indicano che in Emilia-Romagna, a fronte di un aumento della copertura totale, si è registrata una riduzione della quota degli esami eseguiti fuori dal programma di screening

Cosa vedremo?

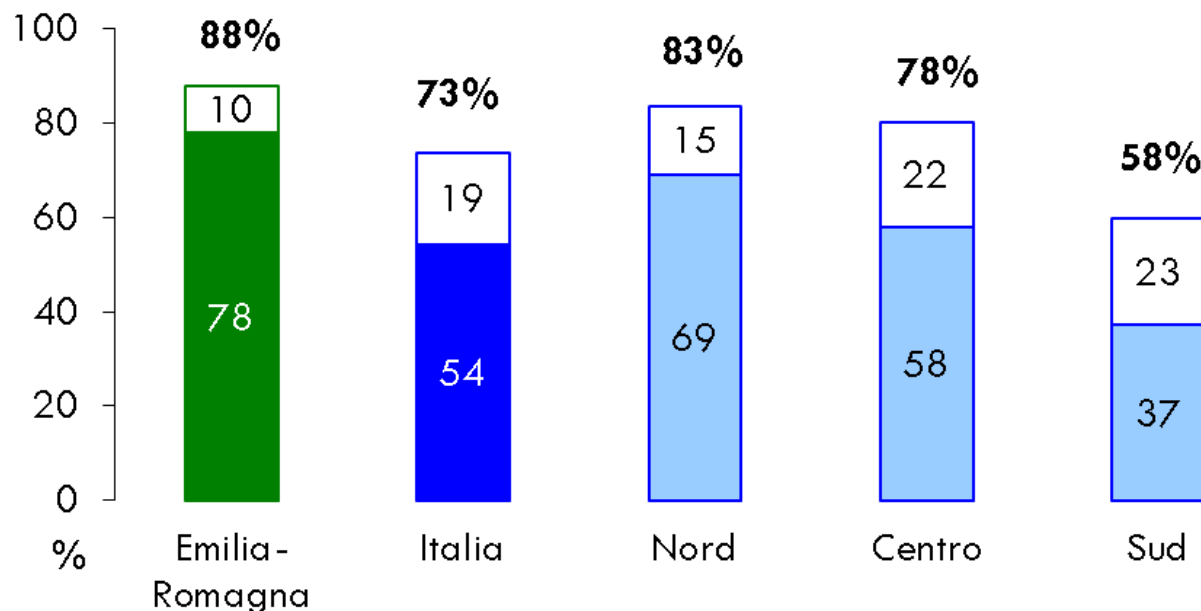
- I programmi di screening hanno una forte responsabilità sociale non solo nel garantire qualità e sicurezza ma anche equità. Permangono infatti differenziali socio-economici (soprattutto legati alle difficoltà economiche) e di cittadinanza a svantaggio delle straniere.
- La non effettuazione dell'esame mammografico si associa spesso ad altri fattori di rischio (fumo e sedentarietà)
- In Emilia-Romagna come al Nord sono in calo i consigli dei sanitari, che sono una delle strade per erodere il gap di copertura
- L'analisi dei motivi di non esecuzione dell'esame mostra differenze significative tra chi non ha mai effettuato l'esame e tra le donne che non lo effettuano regolarmente (dove assume importanza la non ricezione dell'invito)



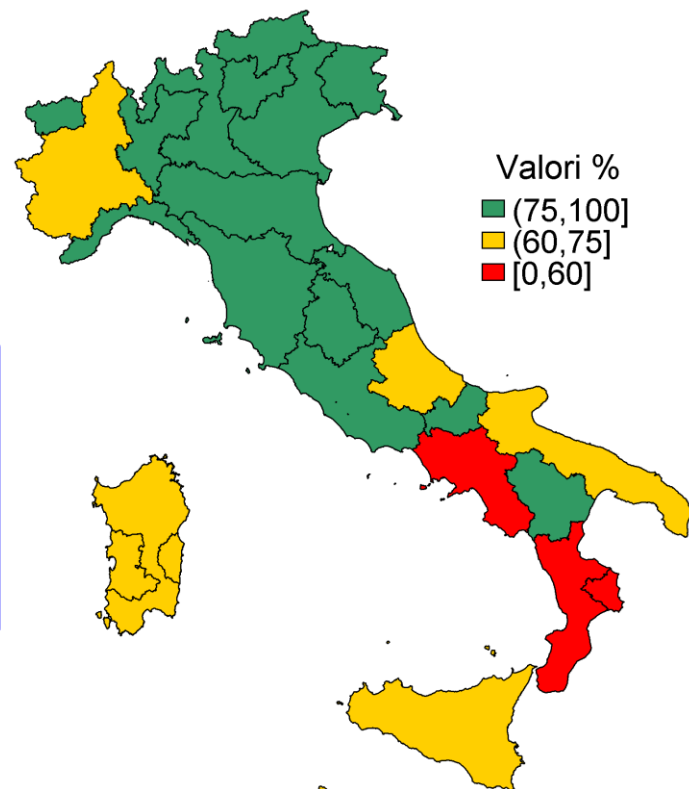
Copertura alla mammografia



Donne 50-69enni che hanno riferito di aver eseguito una mammografia preventiva entro gli ultimi due anni

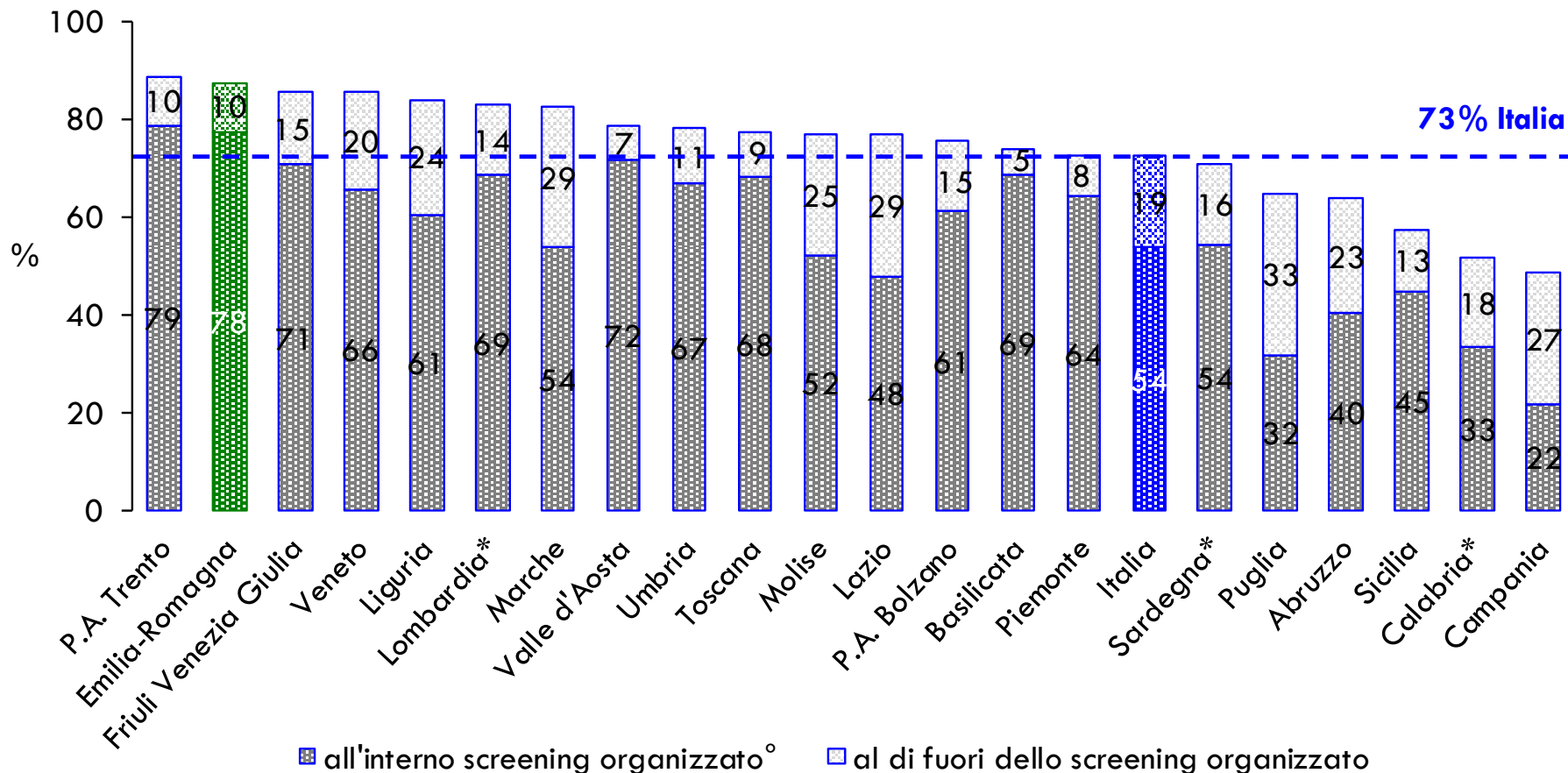


- al di fuori dei programmi di screening
- all'interno dei programmi di screening^o



^o Comprende anche altre offerte gratuite (ad esempio articolo 85 della legge 338/2000 - finanziaria 2001)

Donne 50-69enni che hanno riferito di aver eseguito una mammografia preventiva entro gli ultimi due anni

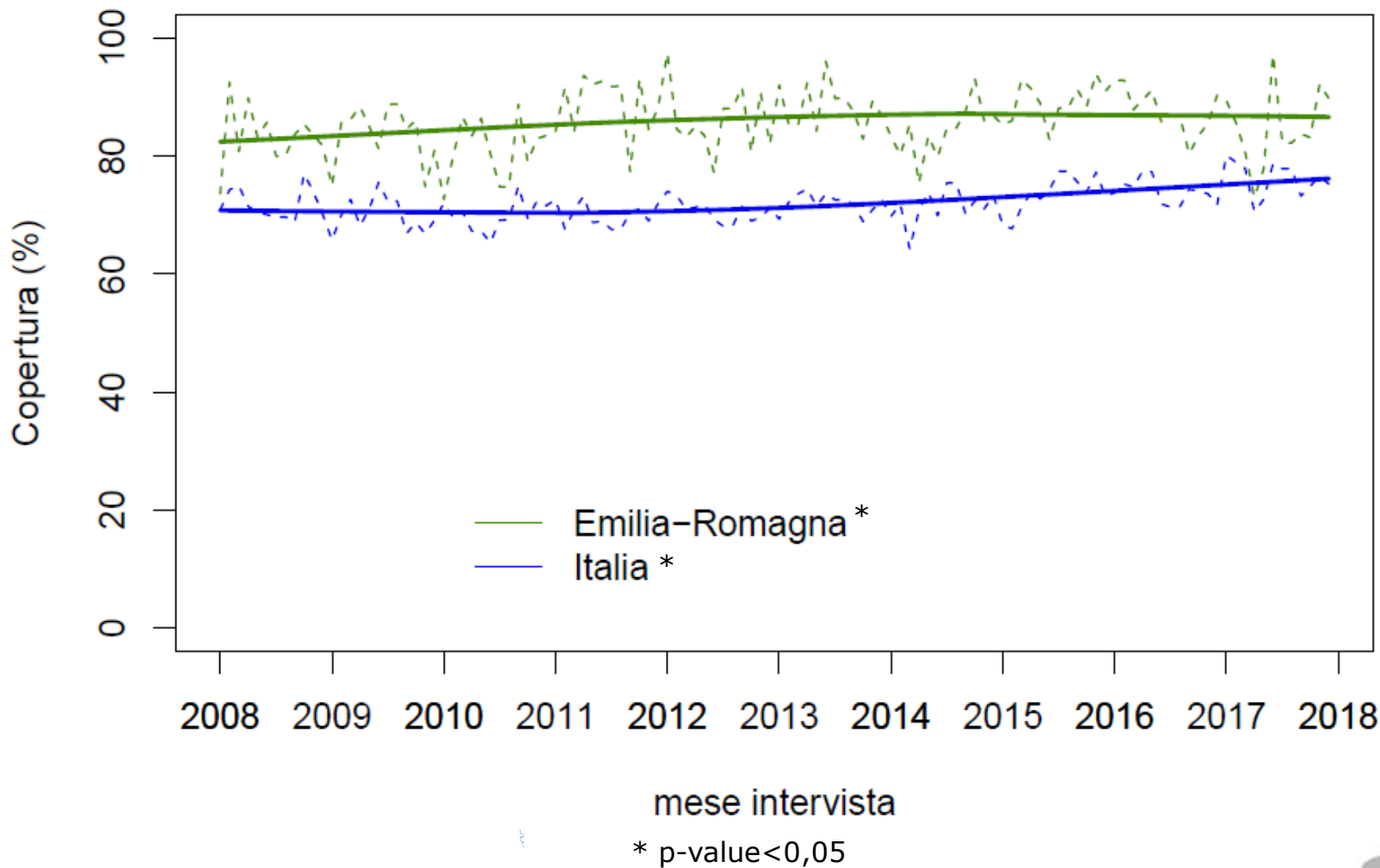


^o Comprende anche altre offerte gratuite (ad esempio articolo 85 della legge 338/2000 - finanziaria 2001)

* Regioni che non hanno aderito con un campione regionale

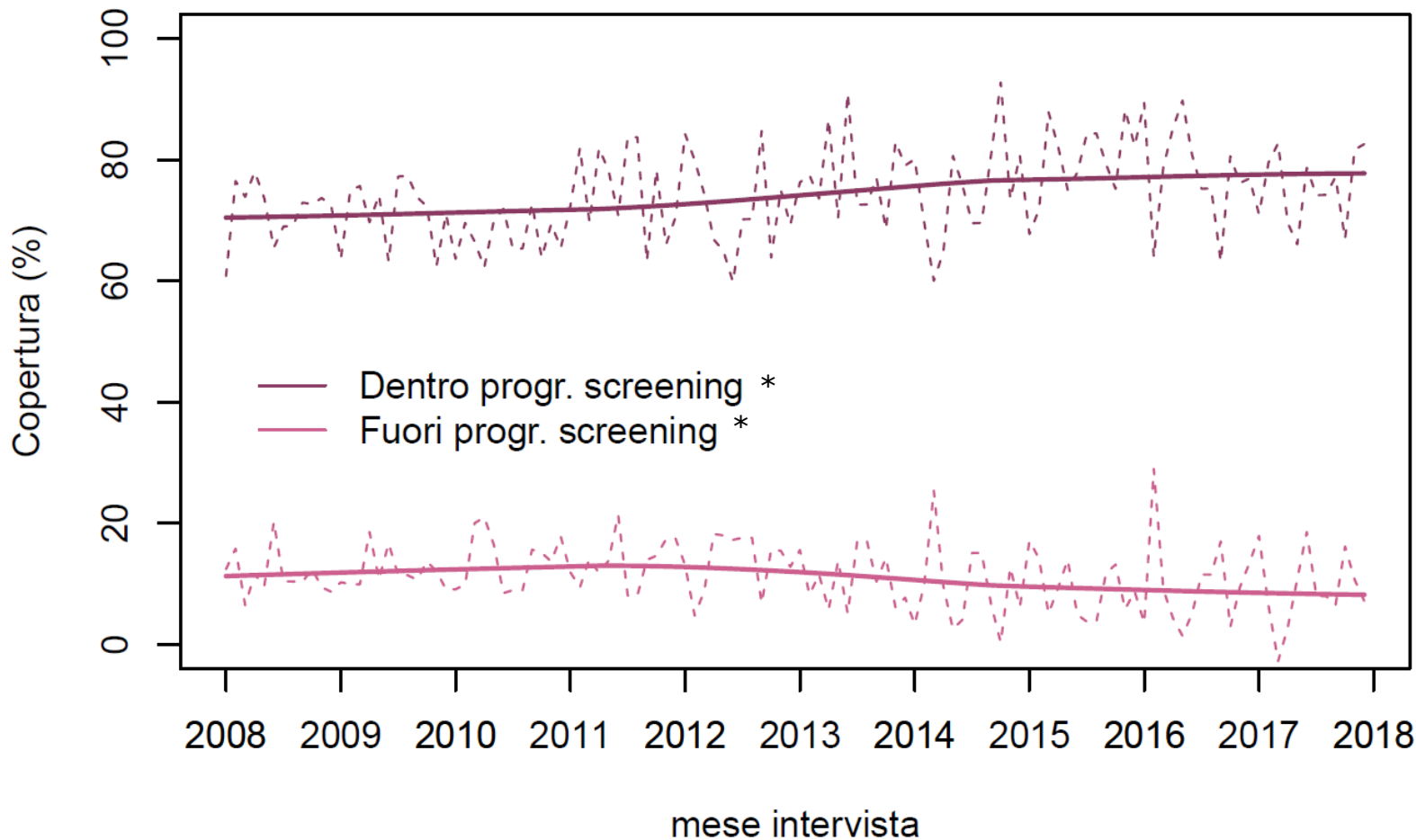
Donne 50-69enni che hanno riferito di aver eseguito una mammografia preventiva entro gli ultimi due anni

Serie temporale (destagionalizzata) – Emilia-Romagna e Italia



Donne 50-69enni che hanno riferito di aver eseguito una mammografia preventiva entro gli ultimi due anni

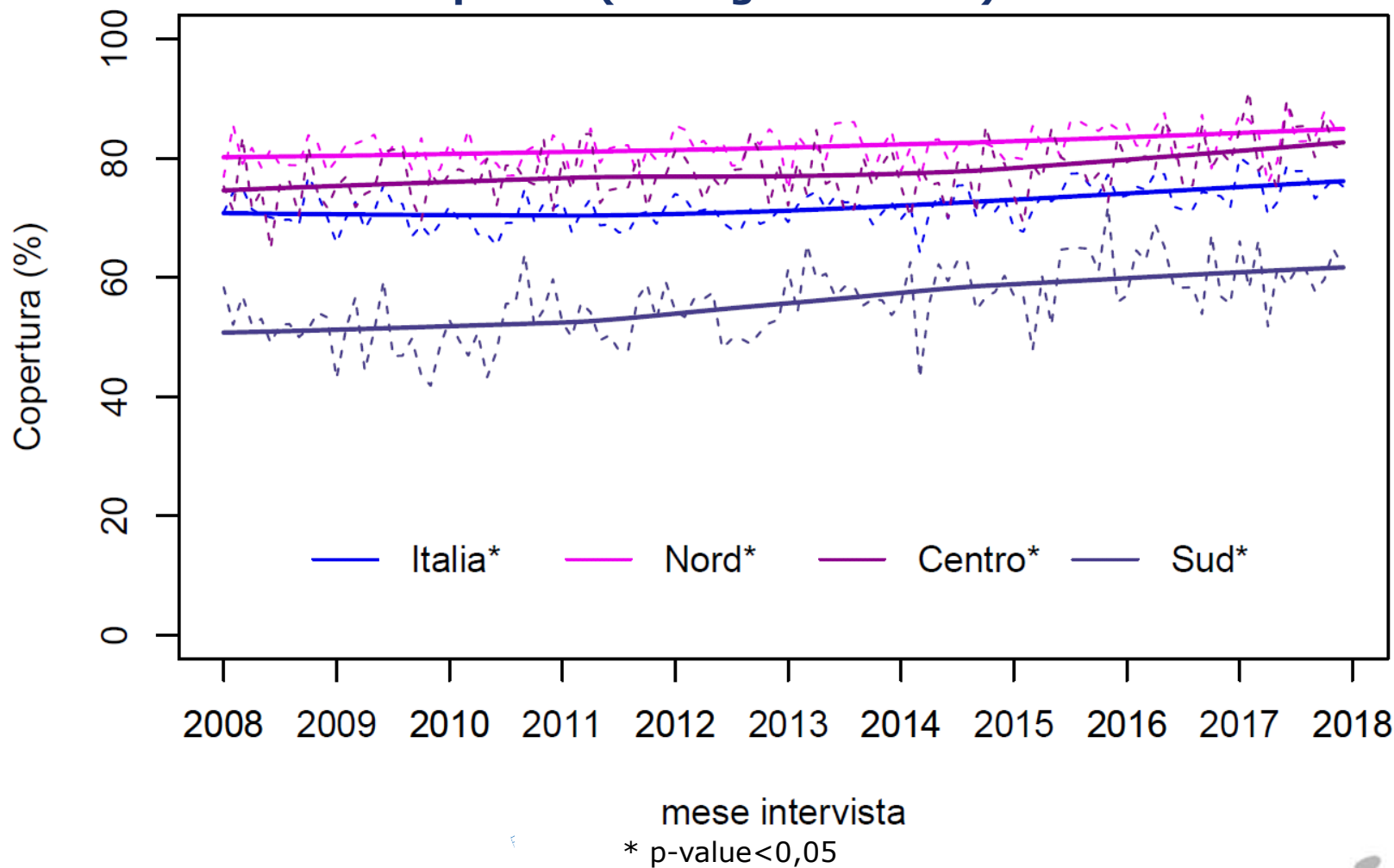
Serie temporale (destagionalizzata) – Emilia-Romagna



* p-value < 0,05

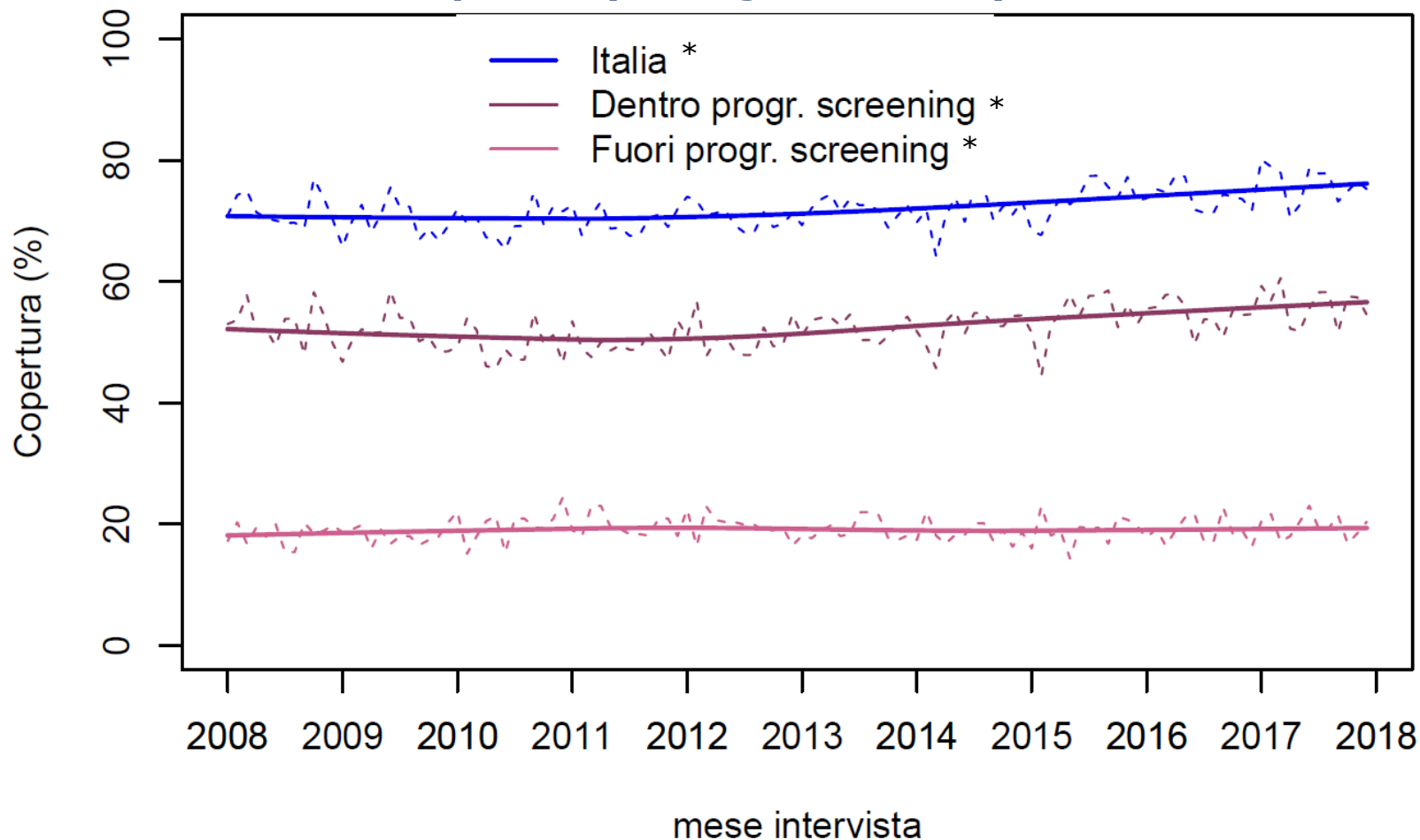
Donne 50-69enni che hanno riferito di aver eseguito una mammografia preventiva entro gli ultimi due anni

Serie temporale (destagionalizzata) - Italia



Donne 50-69enni che hanno riferito di aver eseguito una mammografia preventiva entro gli ultimi due anni

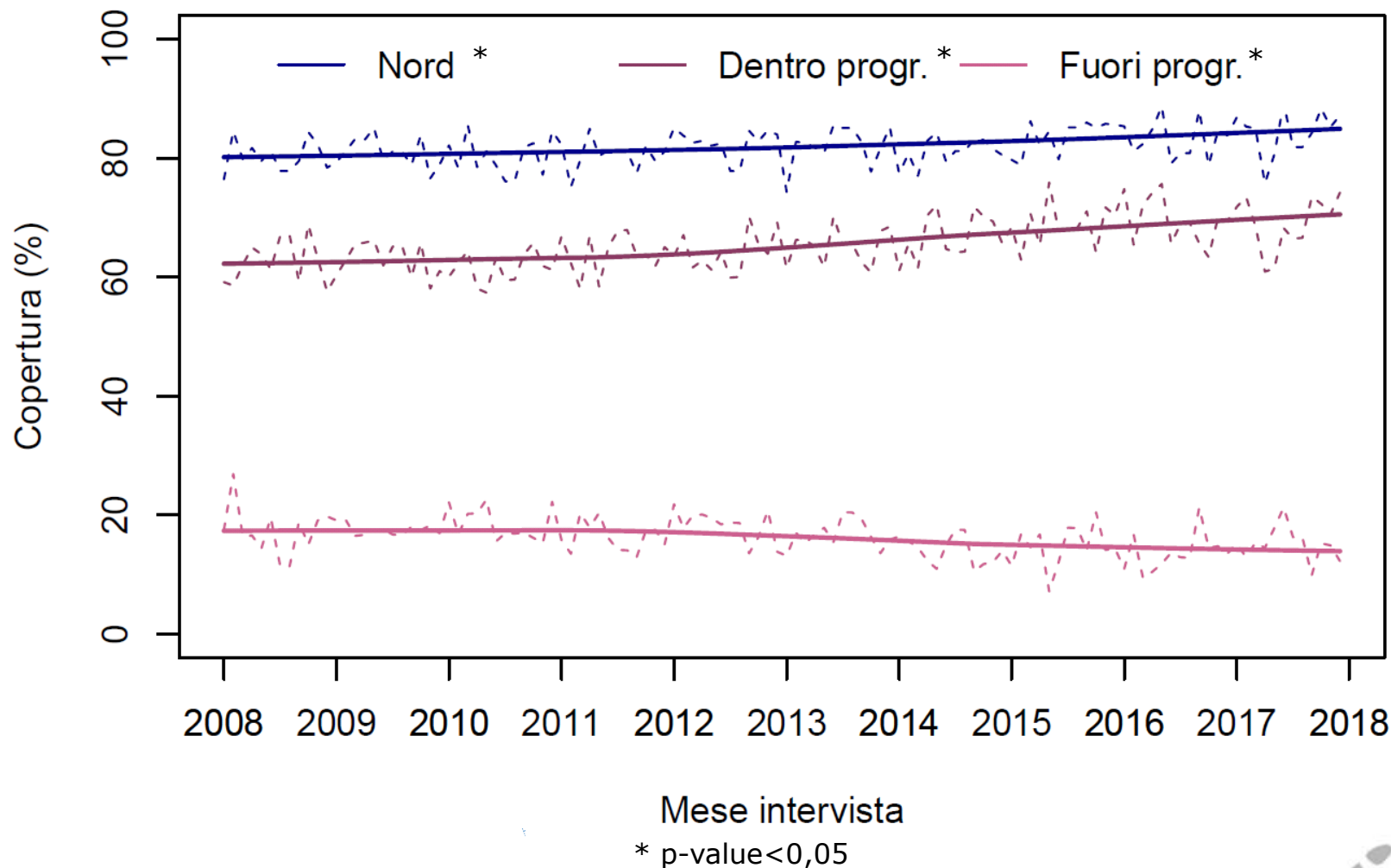
Serie temporale (destagionalizzata) - Italia



* p-value < 0,05

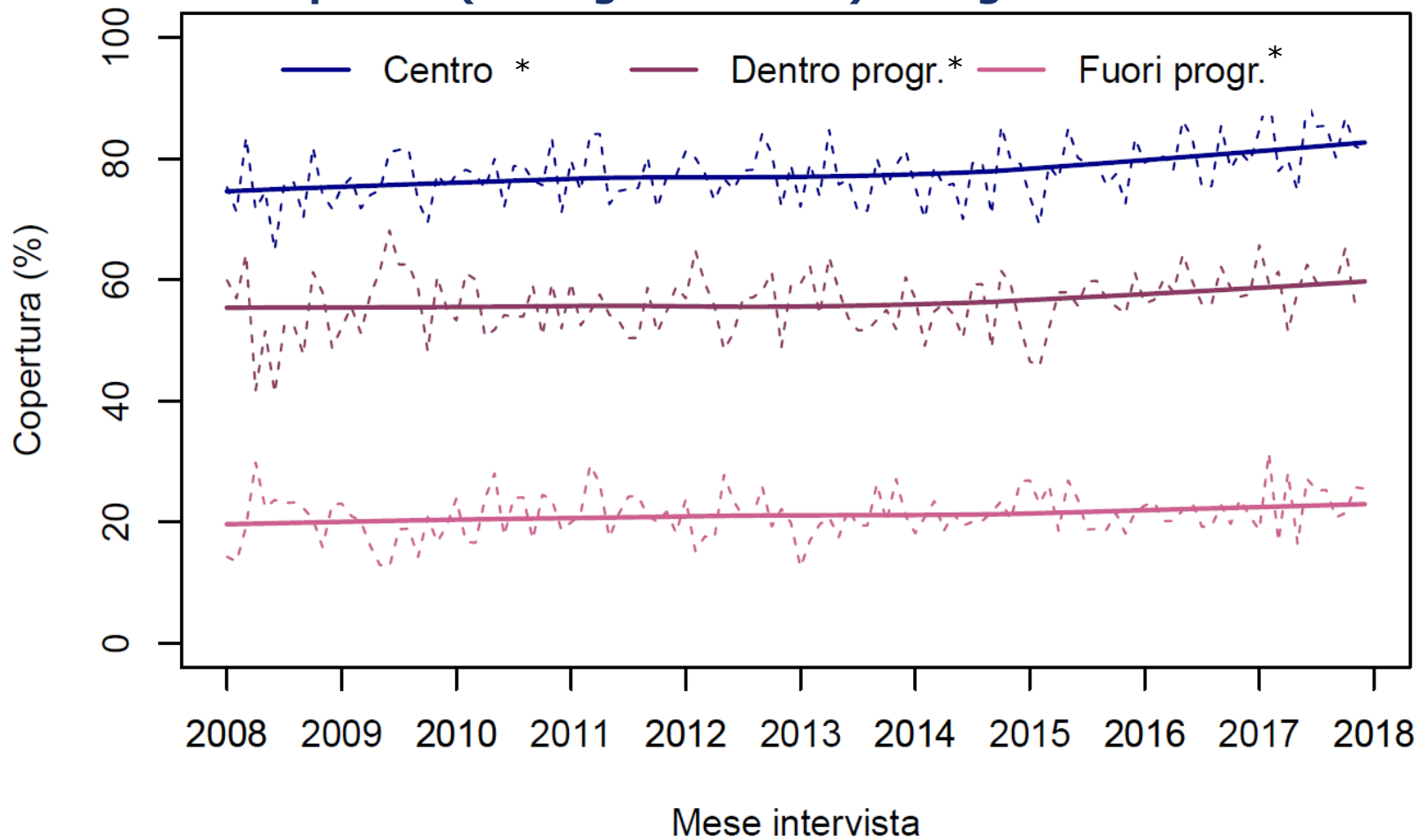
Donne 50-69enni che hanno riferito di aver eseguito una mammografia preventiva entro gli ultimi due anni

Serie temporale (destagionalizzata) – Regioni del Nord



Donne 50-69enni che hanno riferito di aver eseguito una mammografia preventiva entro gli ultimi due anni

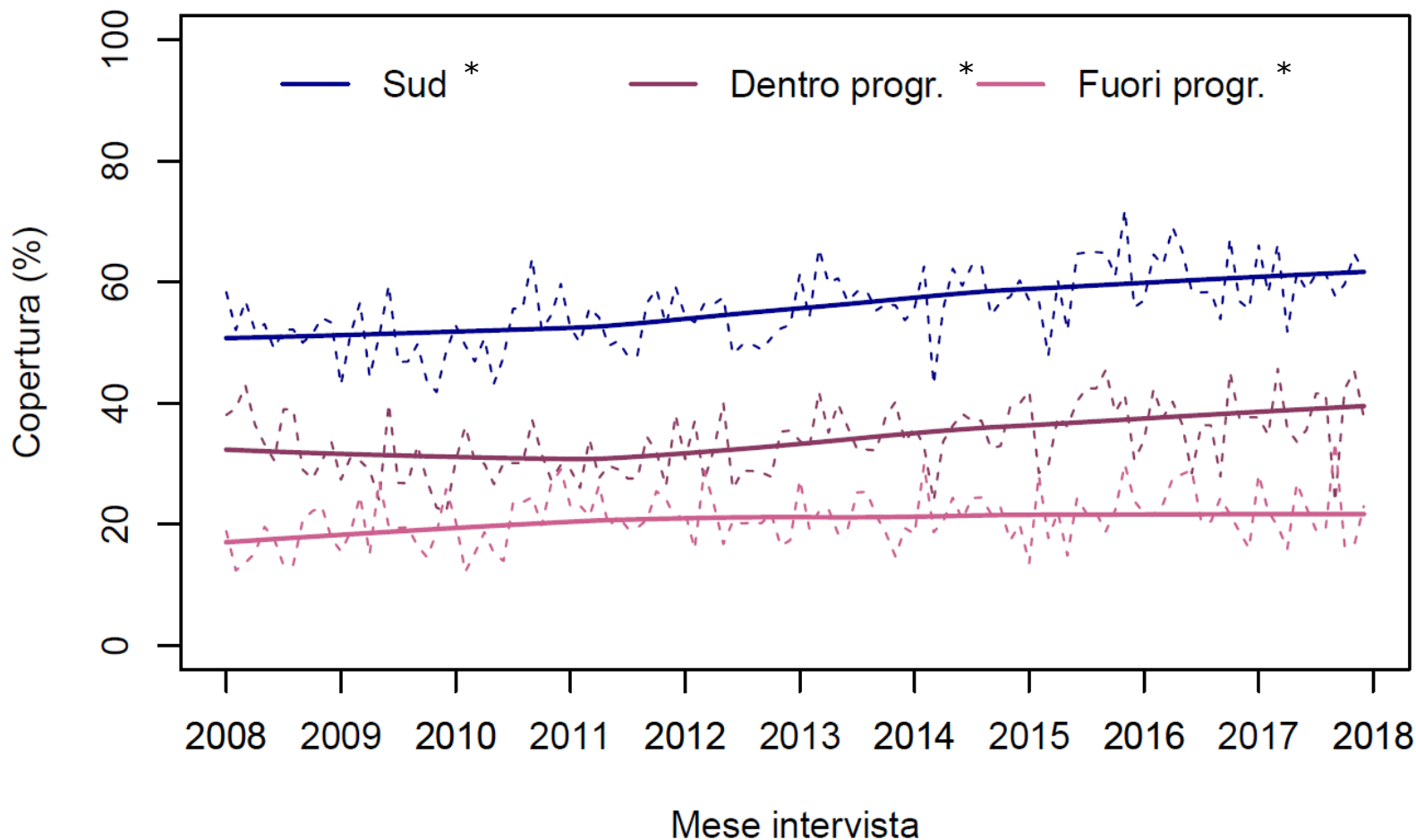
Serie temporale (destagionalizzata) – Regioni del Centro



* p-value < 0,05

Donne 50-69enni che hanno riferito di aver eseguito una mammografia preventiva entro gli ultimi due anni

Serie temporale (destagionalizzata) – Regioni del Sud

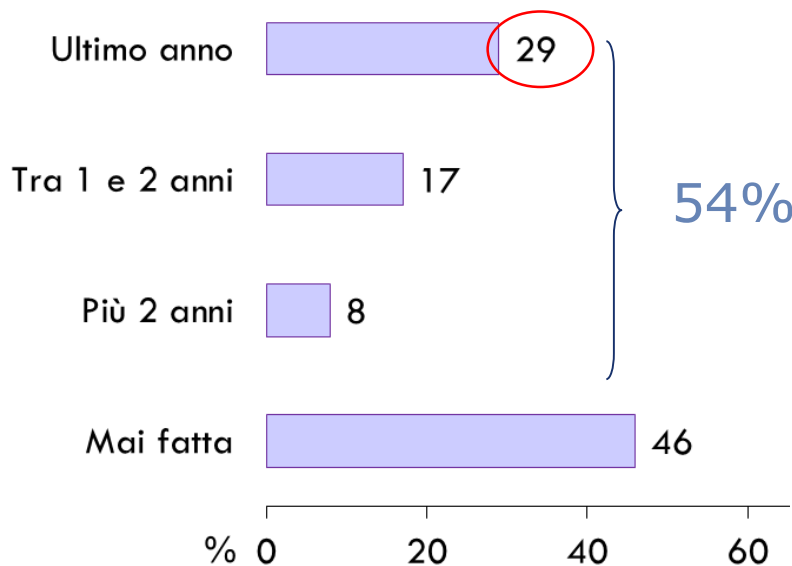


* p-value < 0,05

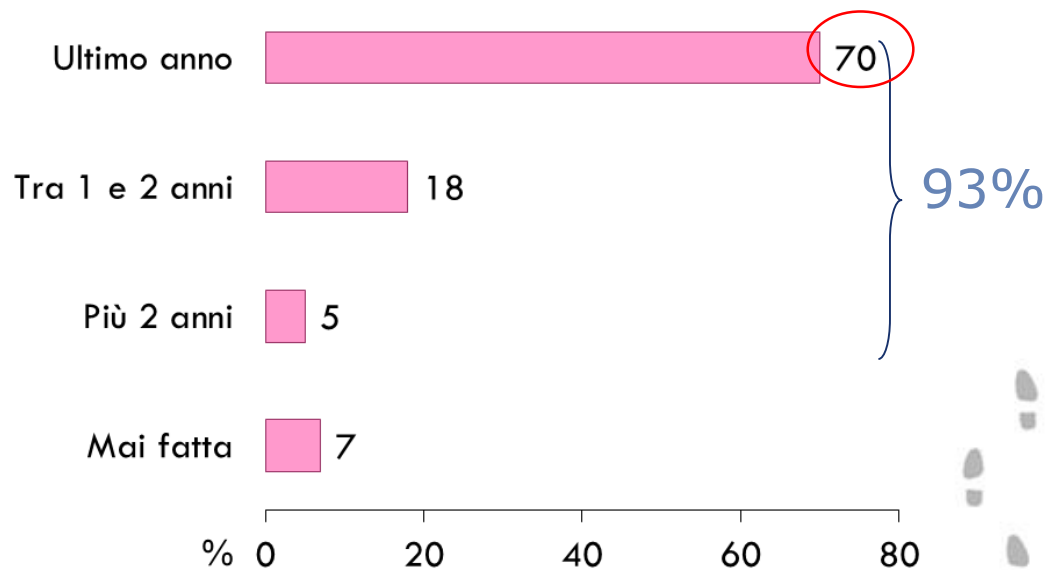
Esecuzione di una mammografia preventiva nelle donne 40-49enni

Emilia-Romagna

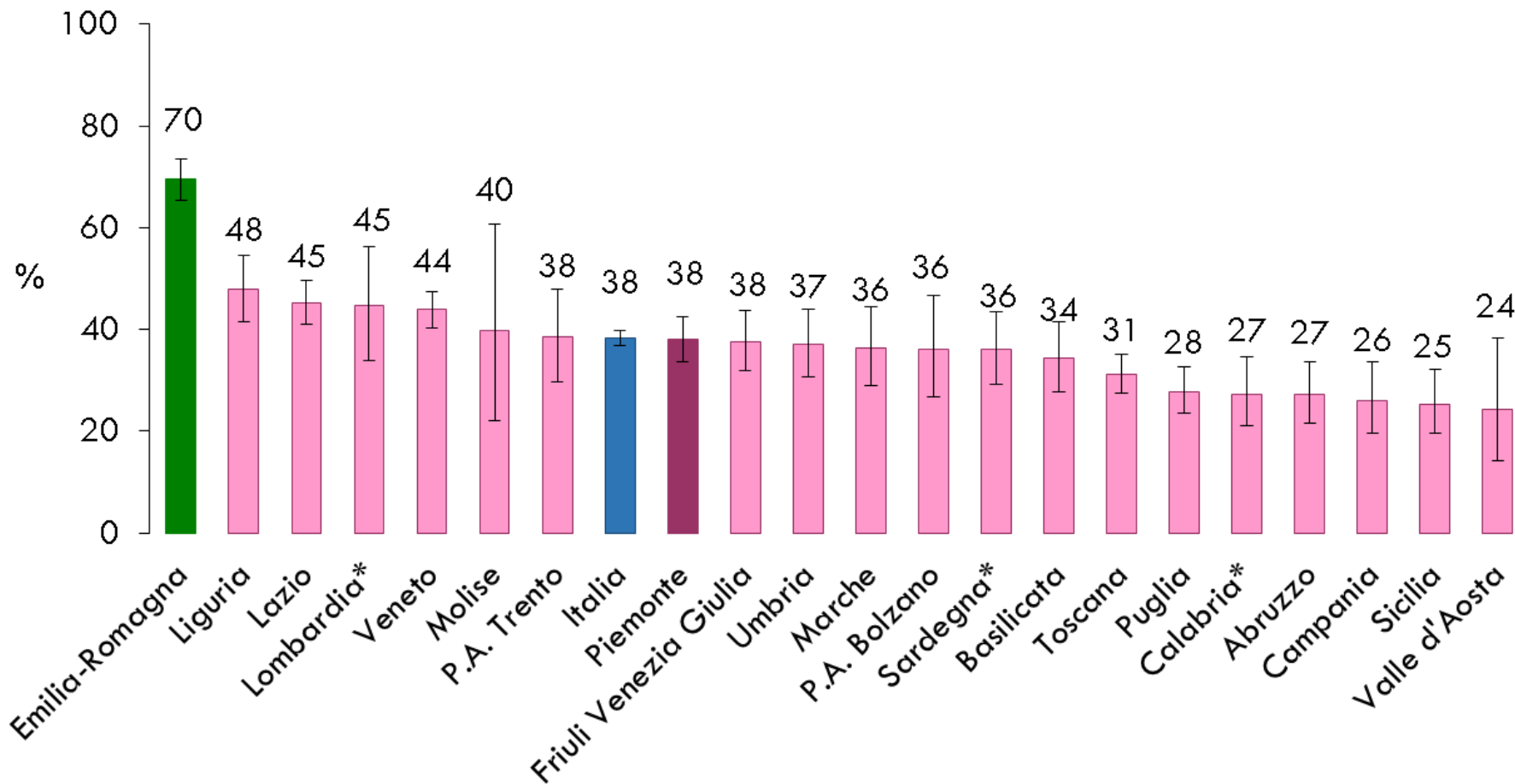
Donne 40-44 anni



Donne 45-49 anni



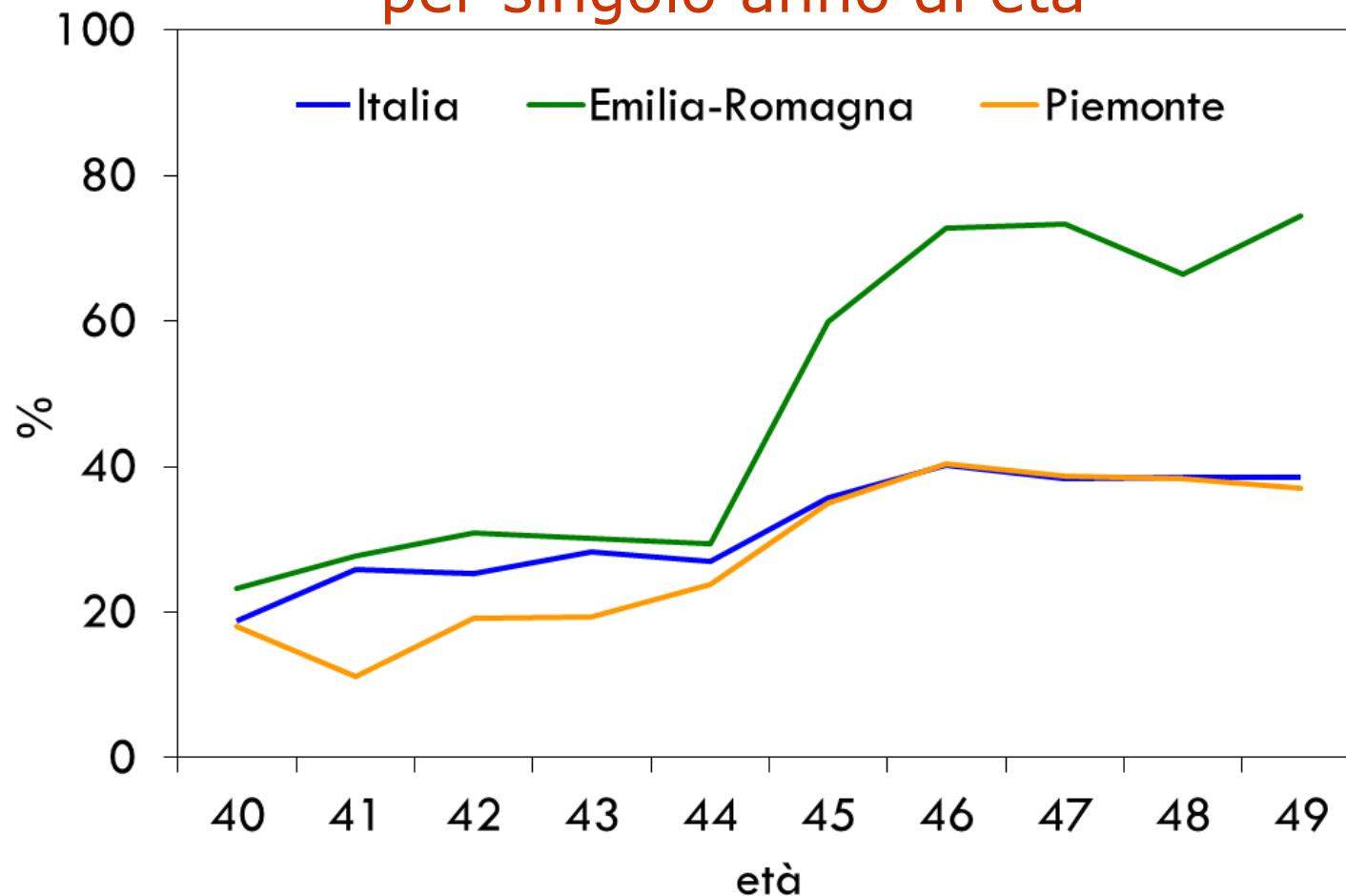
Esecuzione di una mammografia preventiva nell'ultimo anno nelle donne 45-49enni



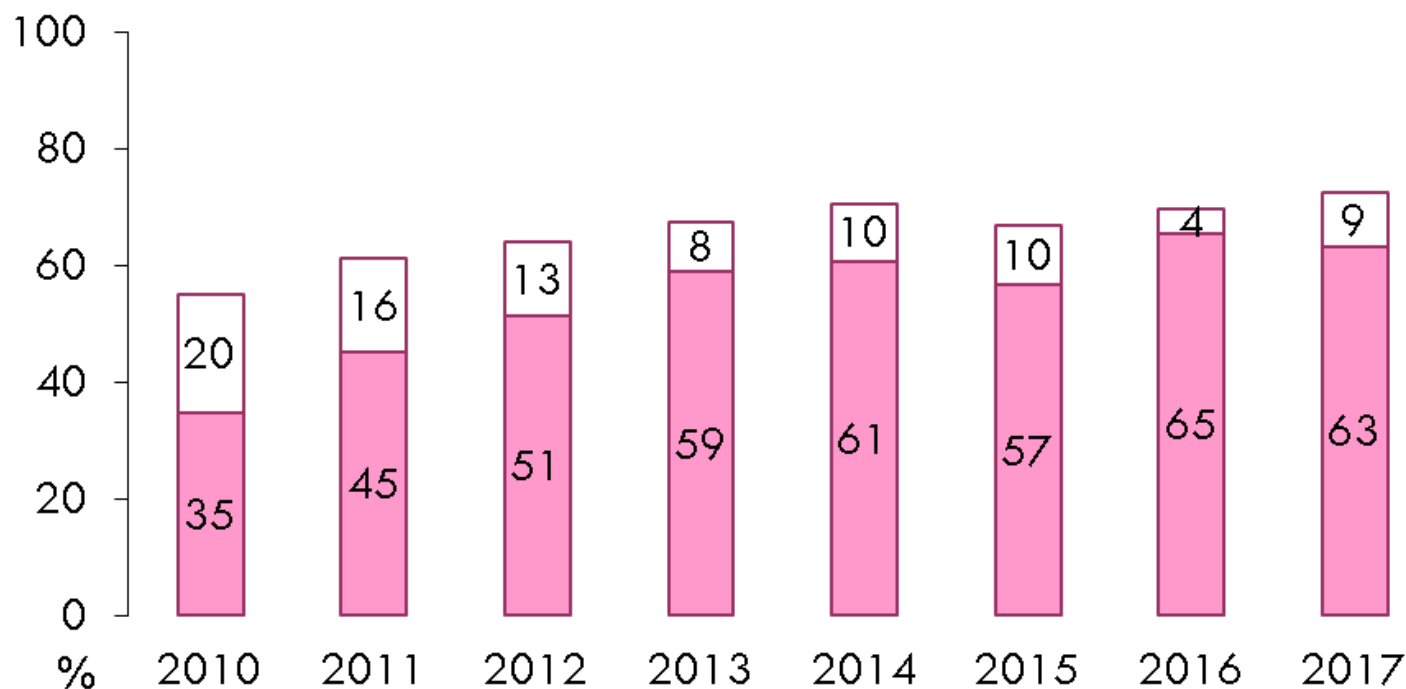
* Regioni che non hanno aderito con un campione regionale



Esecuzione di una mammografia preventiva nell'**ultimo anno** nelle donne 40-49enni per singolo anno di età



Esecuzione di una mammografia preventiva nell'**ultimo anno** nelle donne 45-49enni



- al di fuori dei programmi di screening
- all'interno dei programmi di screening^o

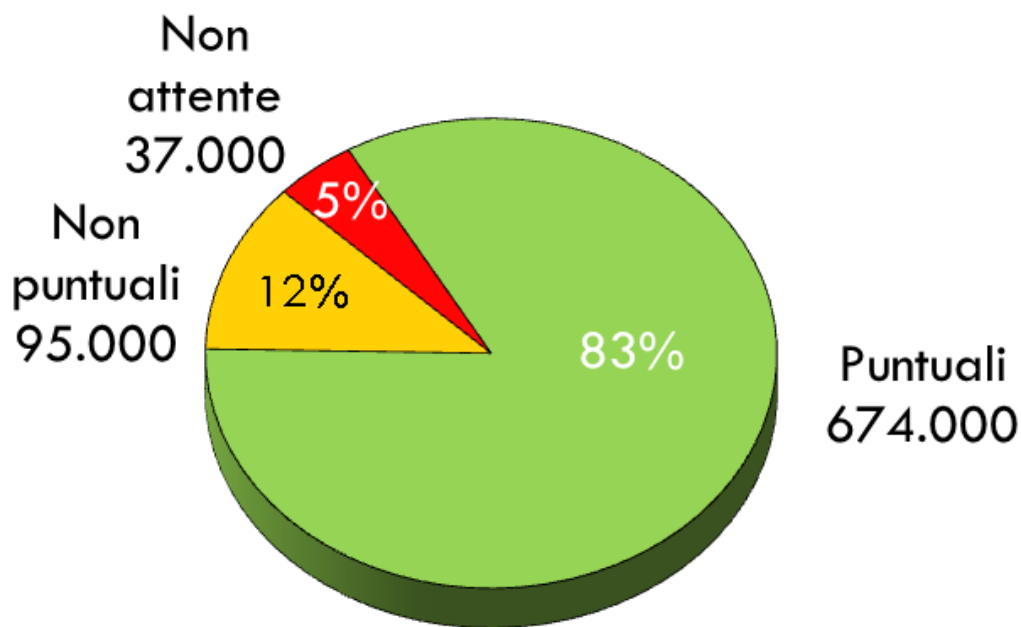
^o Comprende anche altre offerte gratuite (ad esempio articolo 85 della legge 338/2000 - finanziaria 2001)

Fattori predittivi di copertura



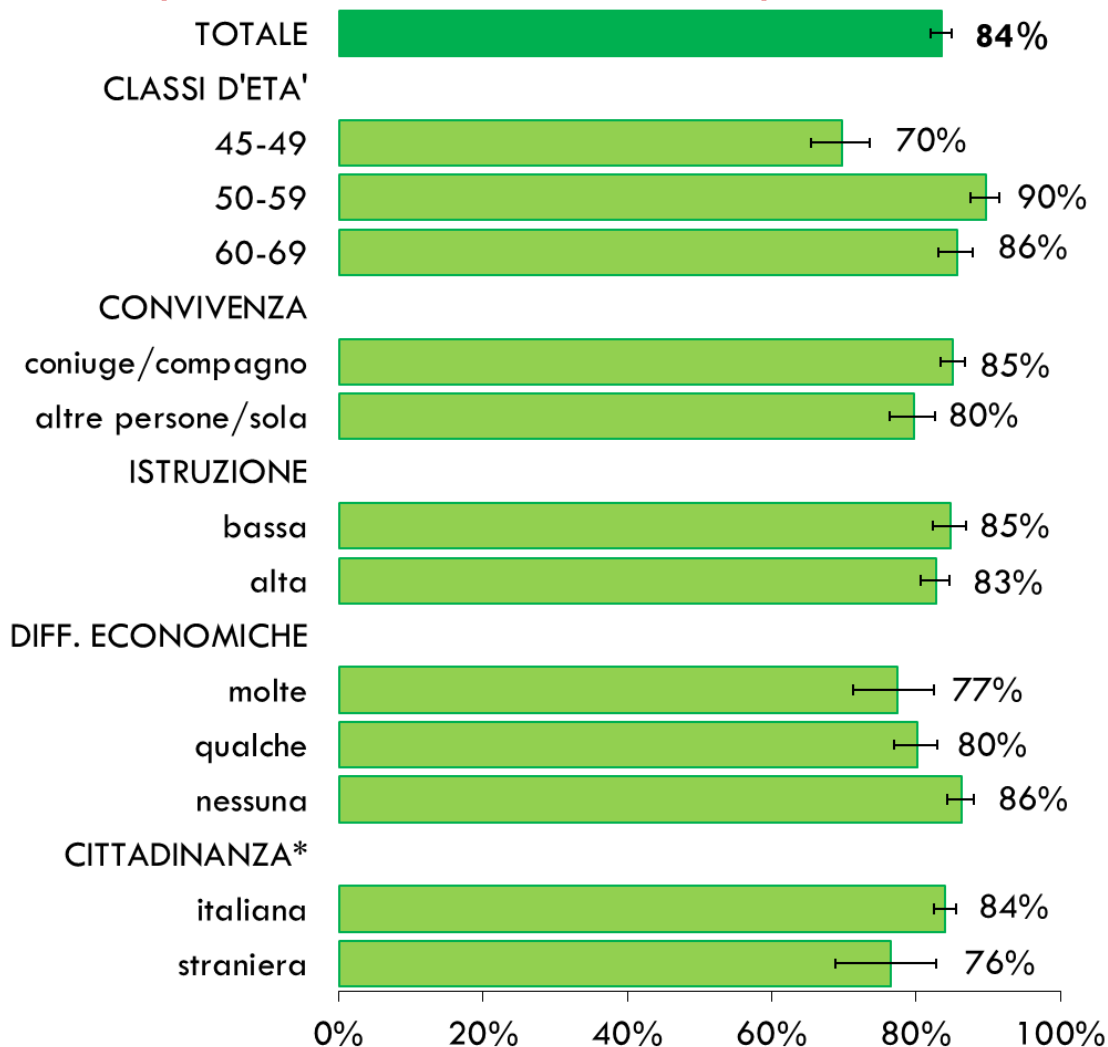
Esecuzione della mammografia preventiva*

Donne 45-69 anni



* Entro i tempi raccomandati: ultimo anno per le donne 45-49enni oppure entro i due anni per le donne 50-69enni
Oltre i tempi raccomandati: oltre l'ultimo anno per le donne 45-49enni oppure oltre i due anni per le donne 50-69enni

Fattori predittivi individuali di esecuzione di una mammografia preventiva entro i tempi raccomandati – Donne 45-69enni



I modelli regressivi multivariati confermano associazioni significative per:

- età
- convivenza
- diff. economiche

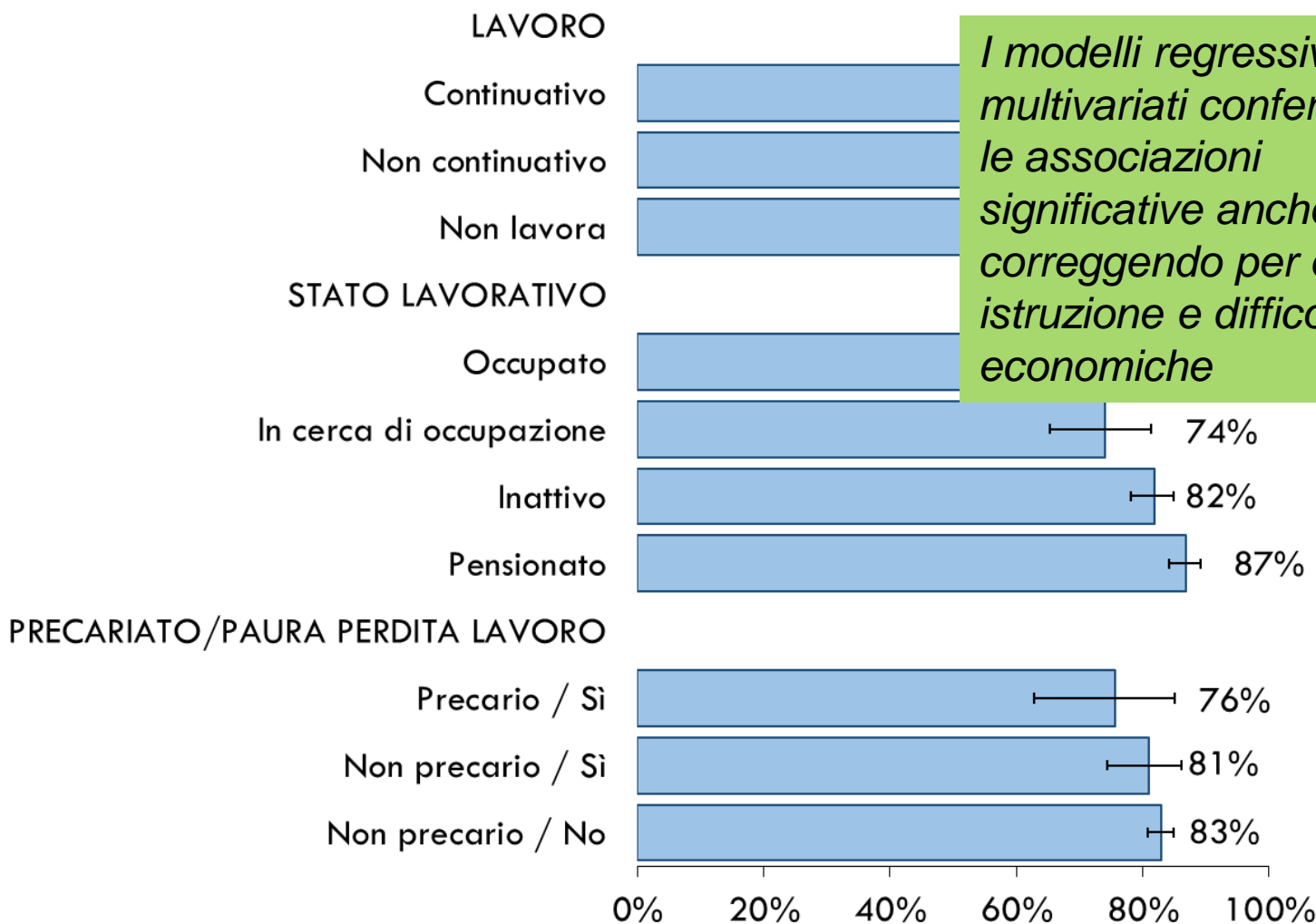
Maggiore nelle coniugate o conviventi

Maggiore nelle donne con alta istruzione

Maggiore nelle donne senza difficoltà economiche

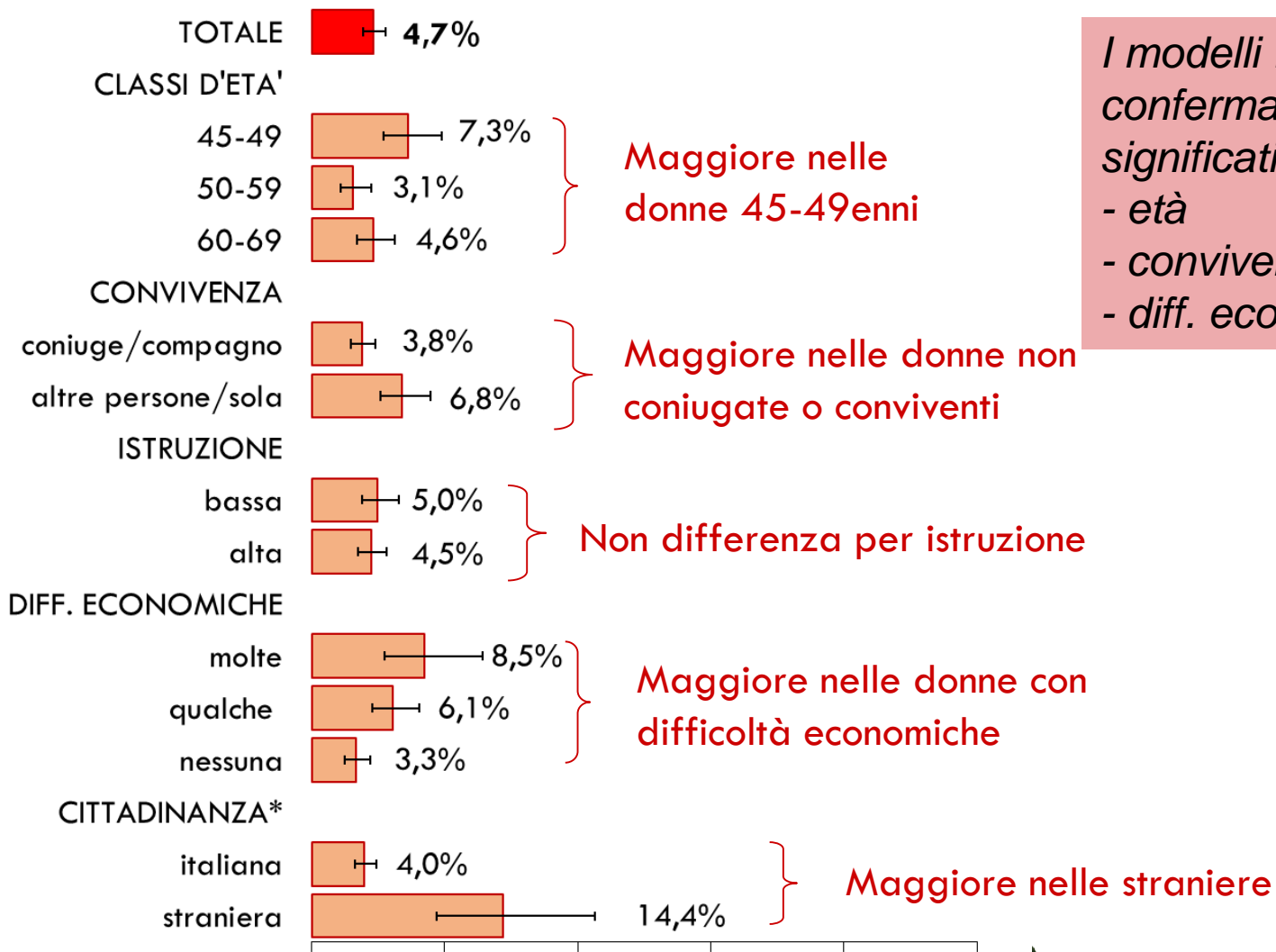
Maggiore nelle italiane

Esecuzione di una mammografia preventiva entro i tempi raccomandati nelle donne 45-69enni



I modelli regressivi multivariati confermano le associazioni significative anche correggendo per età, istruzione e difficoltà economiche

Fattori predittivi individuali di **NON** esecuzione di una mammografia preventiva



I modelli regressivi multivariati confermano associazioni significative per:

- età
- convivenza
- diff. economiche

Maggiore nelle donne 45-49enni

Maggiore nelle donne non coniugate o conviventi

Non differenza per istruzione

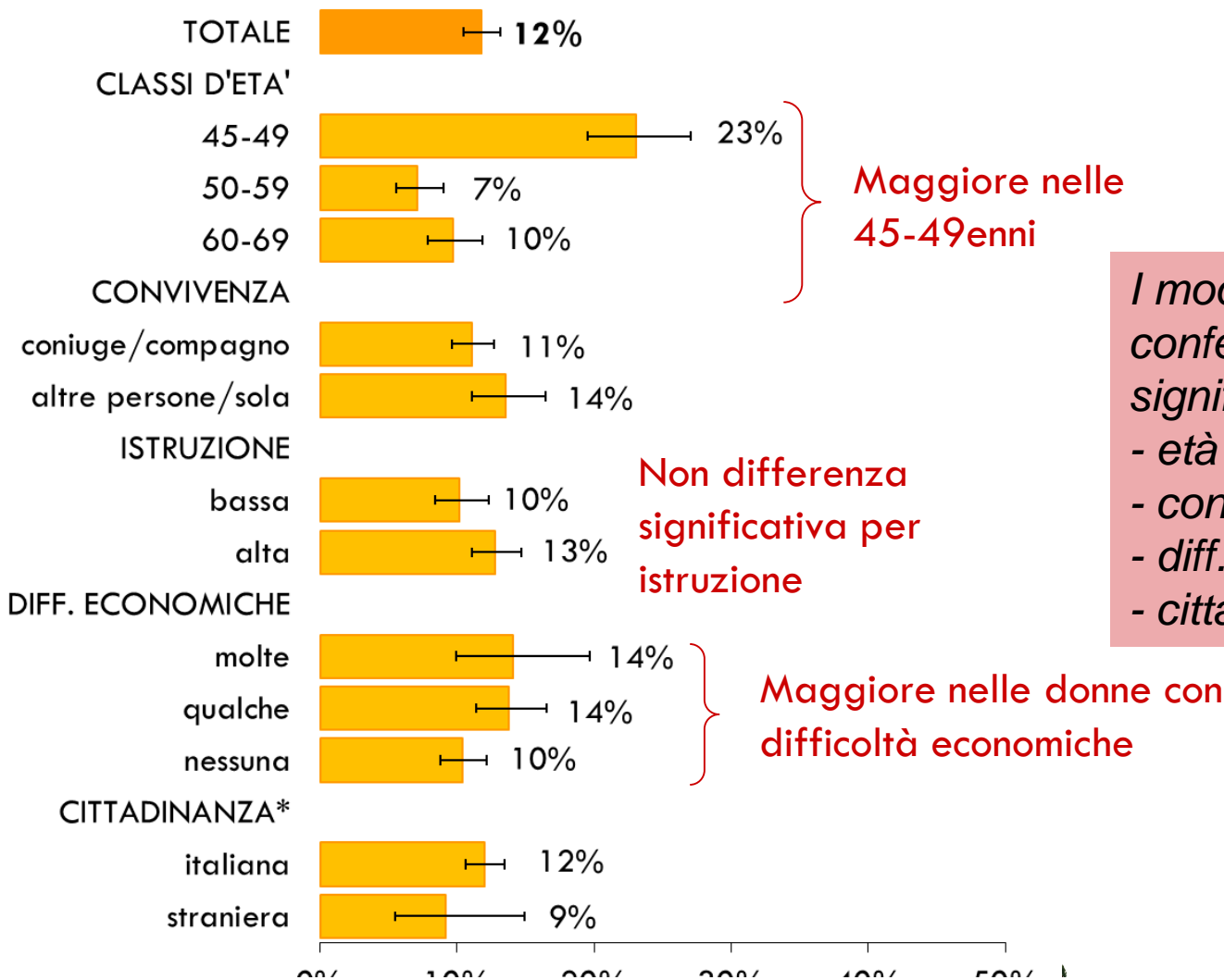
Maggiore nelle donne con difficoltà economiche

Maggiore nelle straniere



* Donne con cittadinanza italiana o provenienti da altri Paesi a Sviluppo Avanzato (PSA); Straniere provenienti da Paesi a forte pressione migratoria (PFPM)

Fattori predittivi individuali di esecuzione di una mammografia preventiva **oltre i tempi raccomandati**



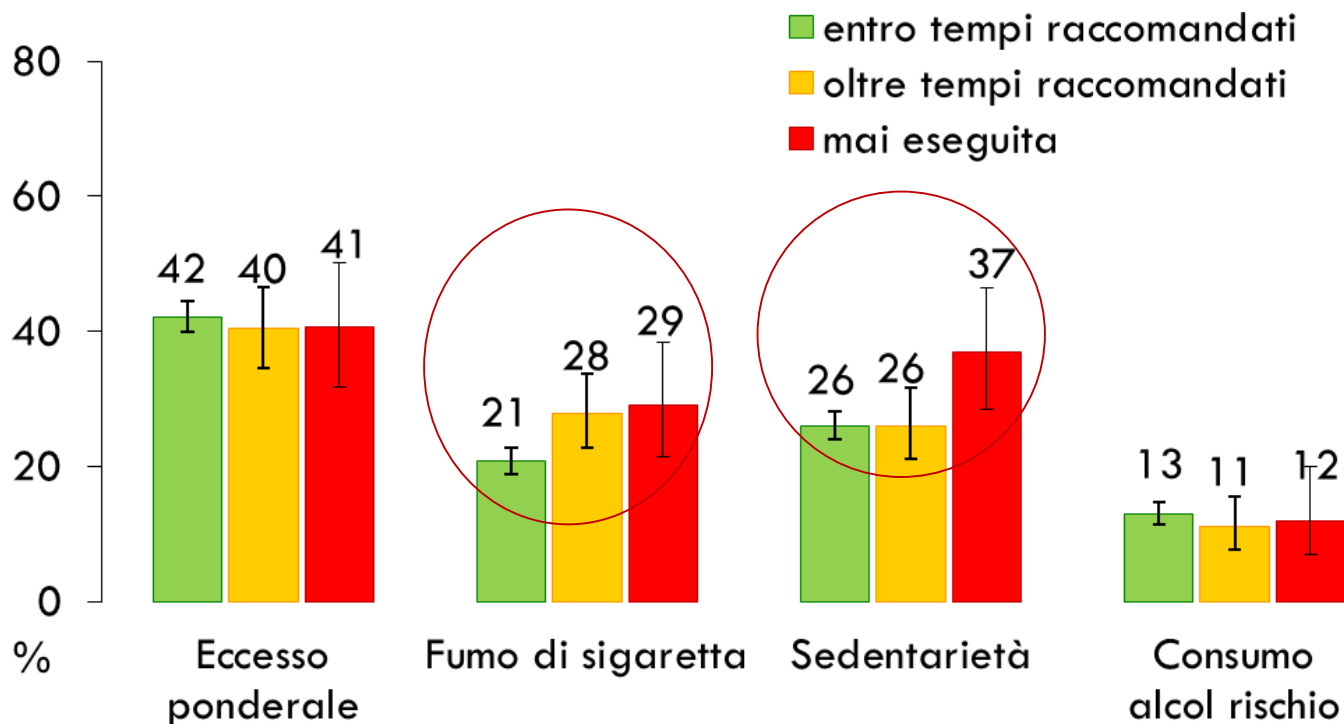
I modelli regressivi multivariati confermano associazioni significative per:

- età
- convivenza
- diff. Economiche
- cittadinanza

* Donne con cittadinanza italiana o provenienti da altri Paesi a Sviluppo Avanzato (PSA); Straniere provenienti da Paesi a forte pressione migratoria (PFPM)

Fattori di rischio comportamentale per periodicità di esecuzione della mammografia preventiva

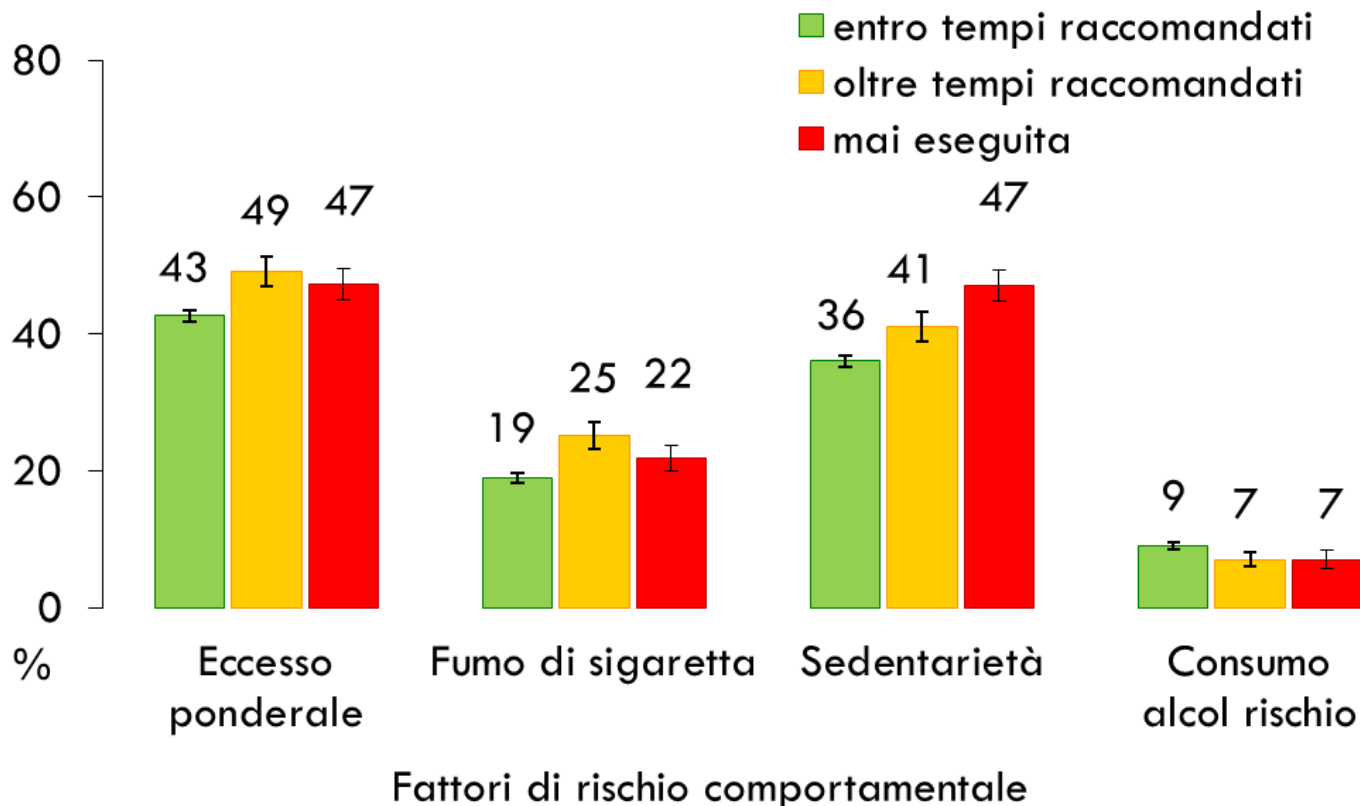
Donne 45-69 anni



Fattori di rischio comportamentale

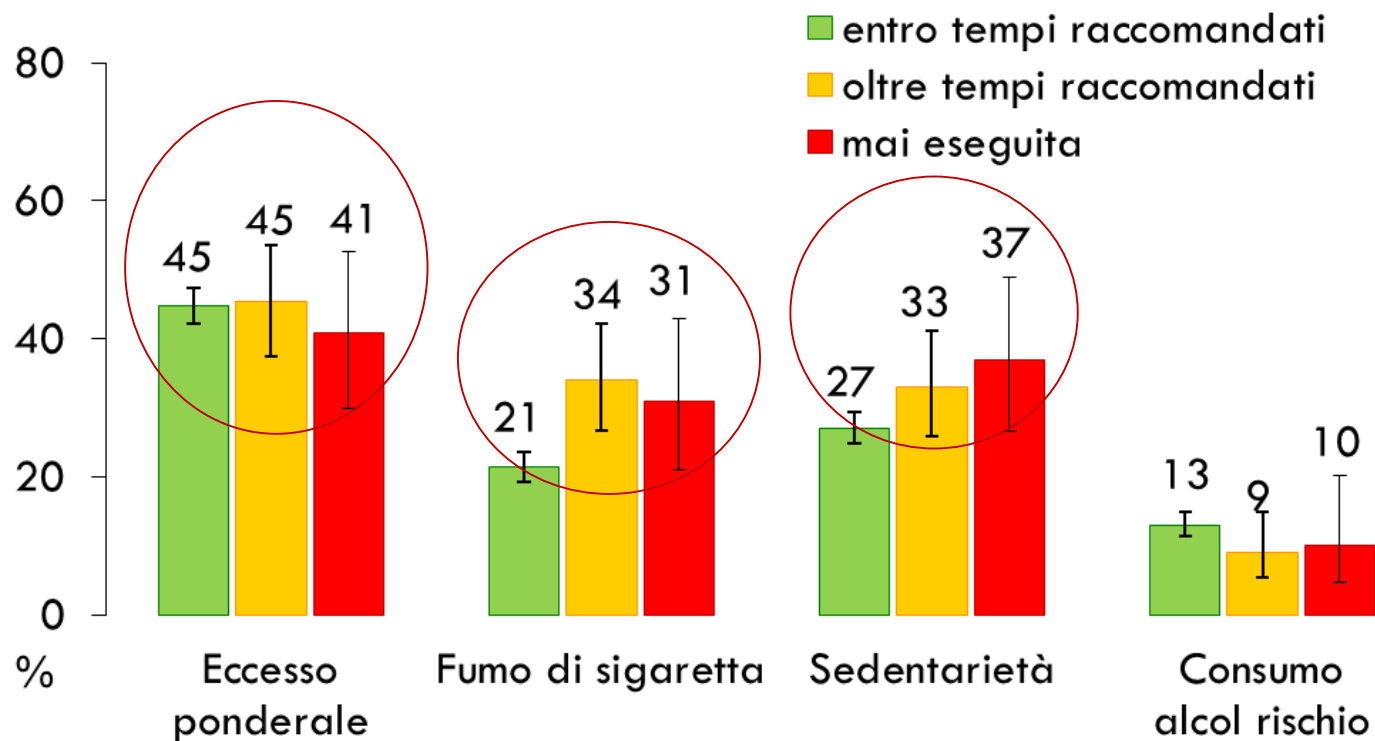
Fattori di rischio comportamentale per periodicità di esecuzione della mammografia preventiva

Donne 45-69 anni



Fattori di rischio comportamentale per periodicità di esecuzione della mammografia preventiva

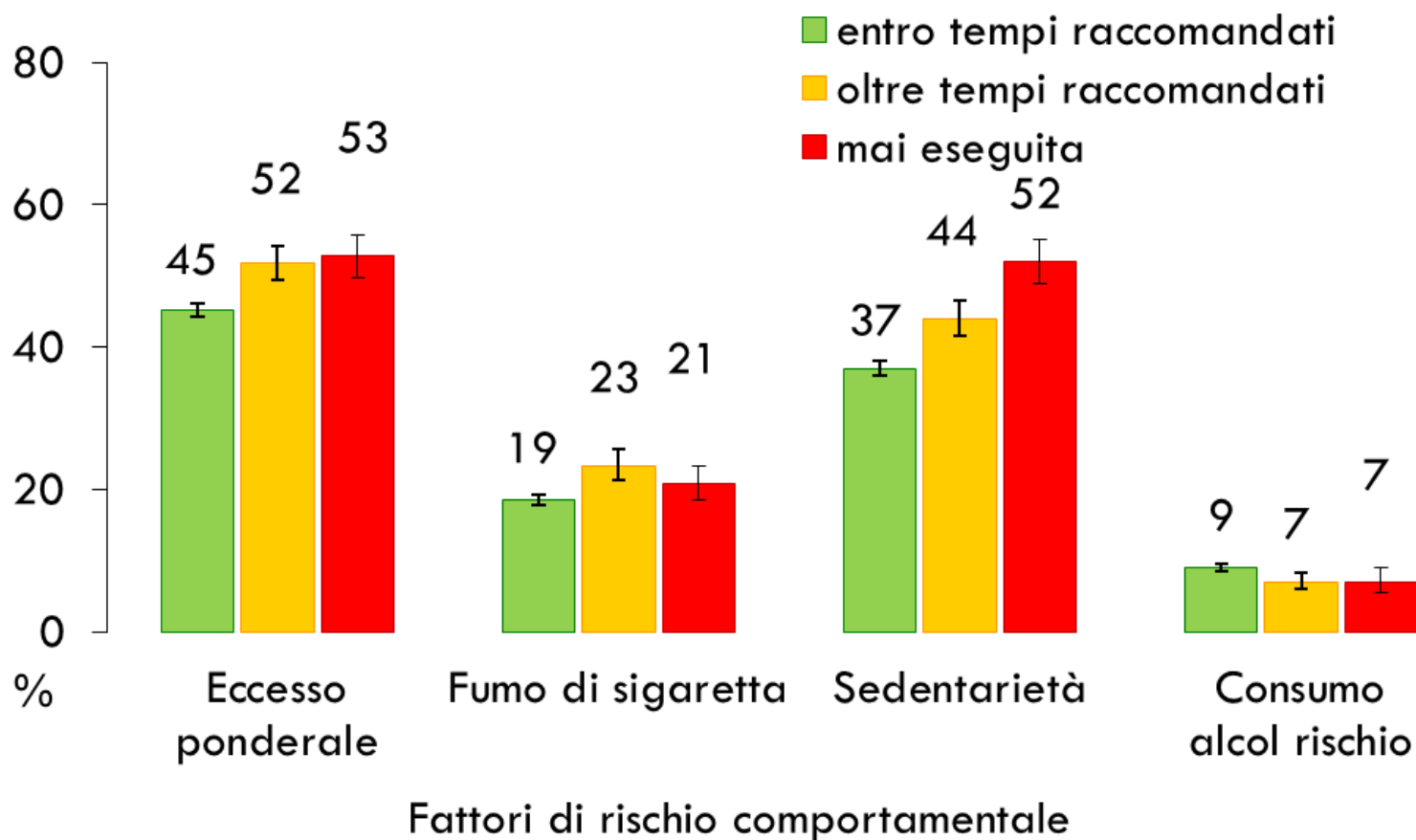
Donne 50-69 anni



Fattori di rischio comportamentale

Fattori di rischio comportamentale per periodicità di esecuzione della mammografia preventiva

Donne 50-69 anni

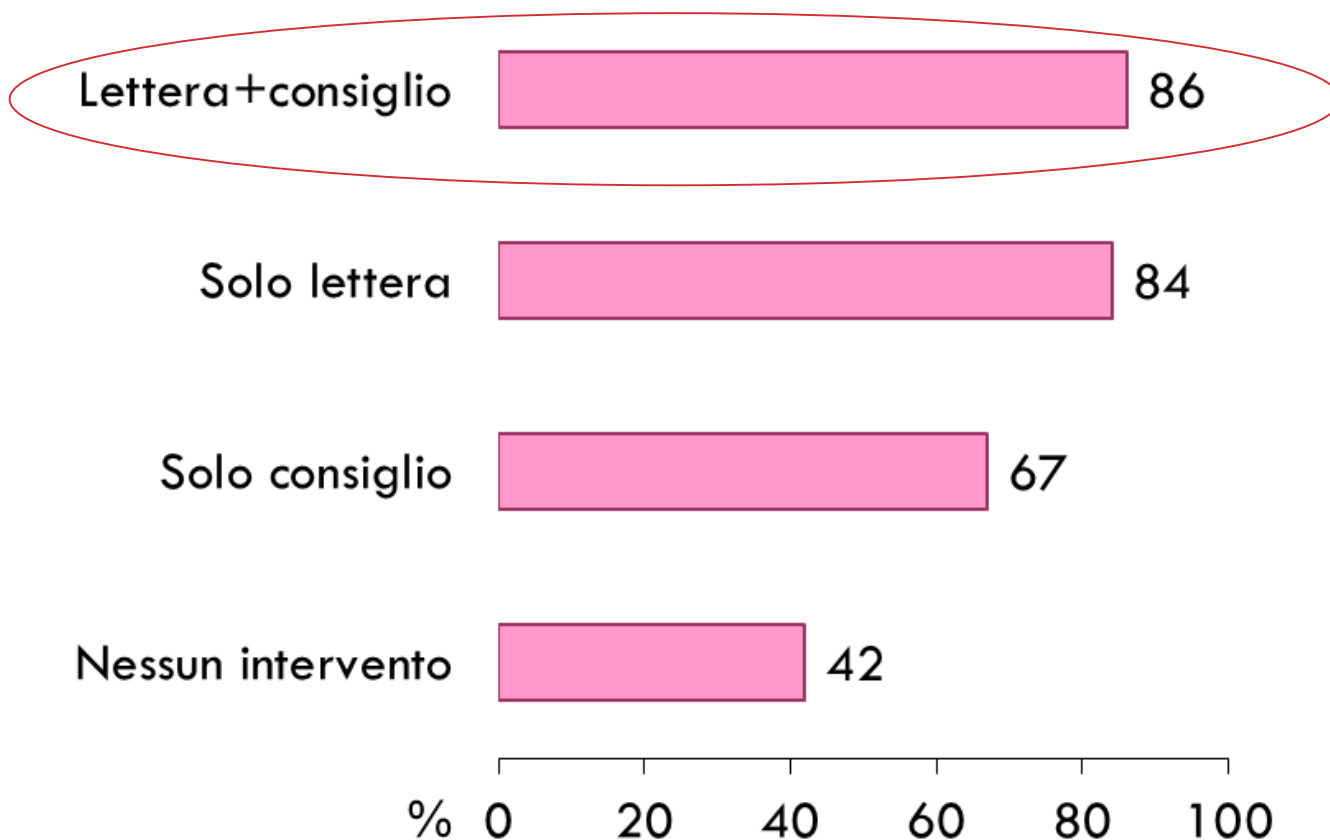


Azioni di promozione dello screening



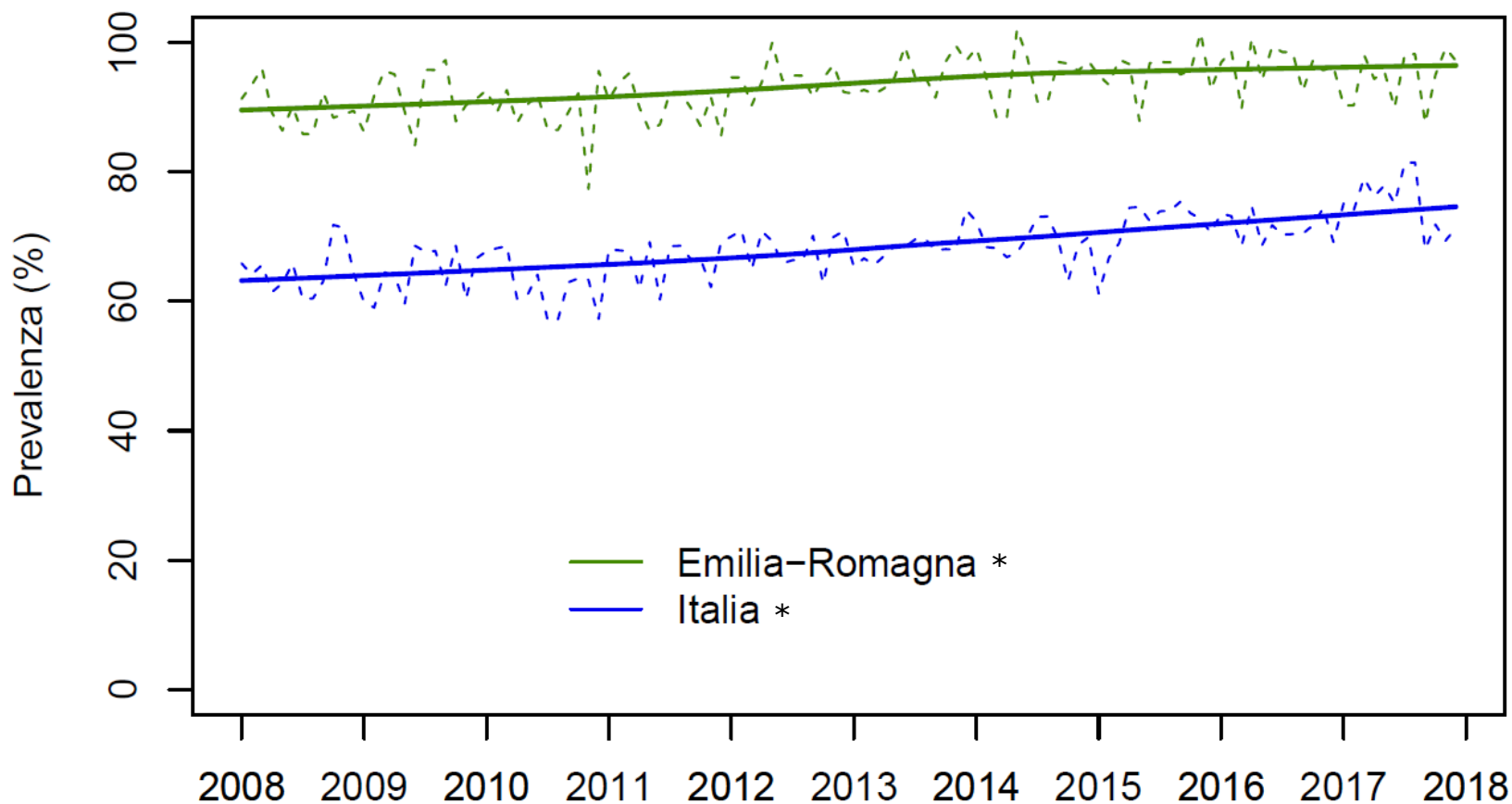
Mammografia preventiva per interventi di promozione ricevuti

Donne 45-69enni



Donne 50-69enni che hanno riferito di aver ricevuto la **lettera** di invito dell'Asl per l'esecuzione di una mammografia preventiva

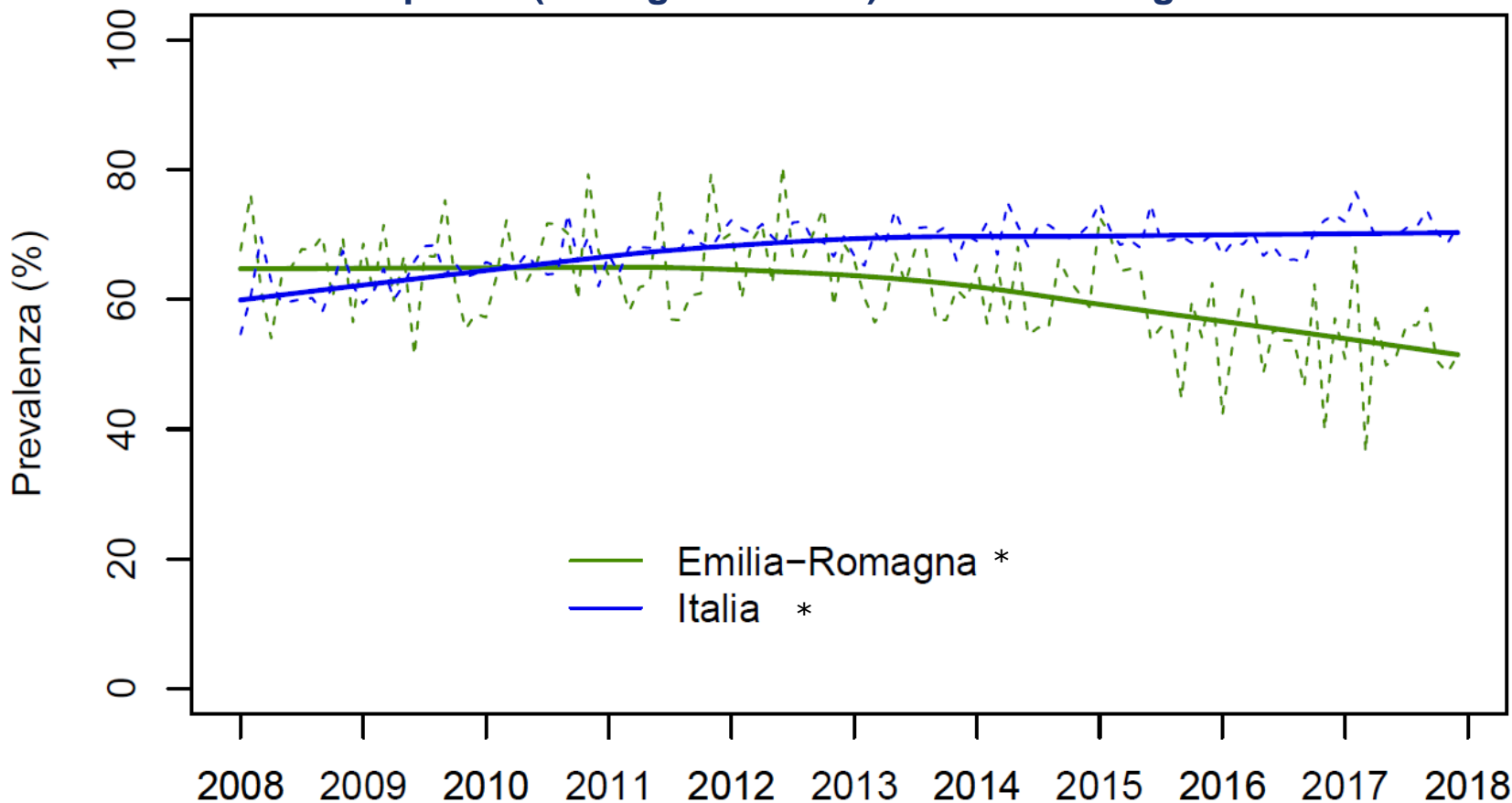
Serie temporale (destagionalizzata) - Emilia-Romagna e Italia



* p-value < 0,05

Donne 50-69enni che hanno riferito di aver ricevuto il **consiglio sanitario** di eseguire regolari mammografie preventive

Serie temporale (destagionalizzata) - Emilia-Romagna e Italia



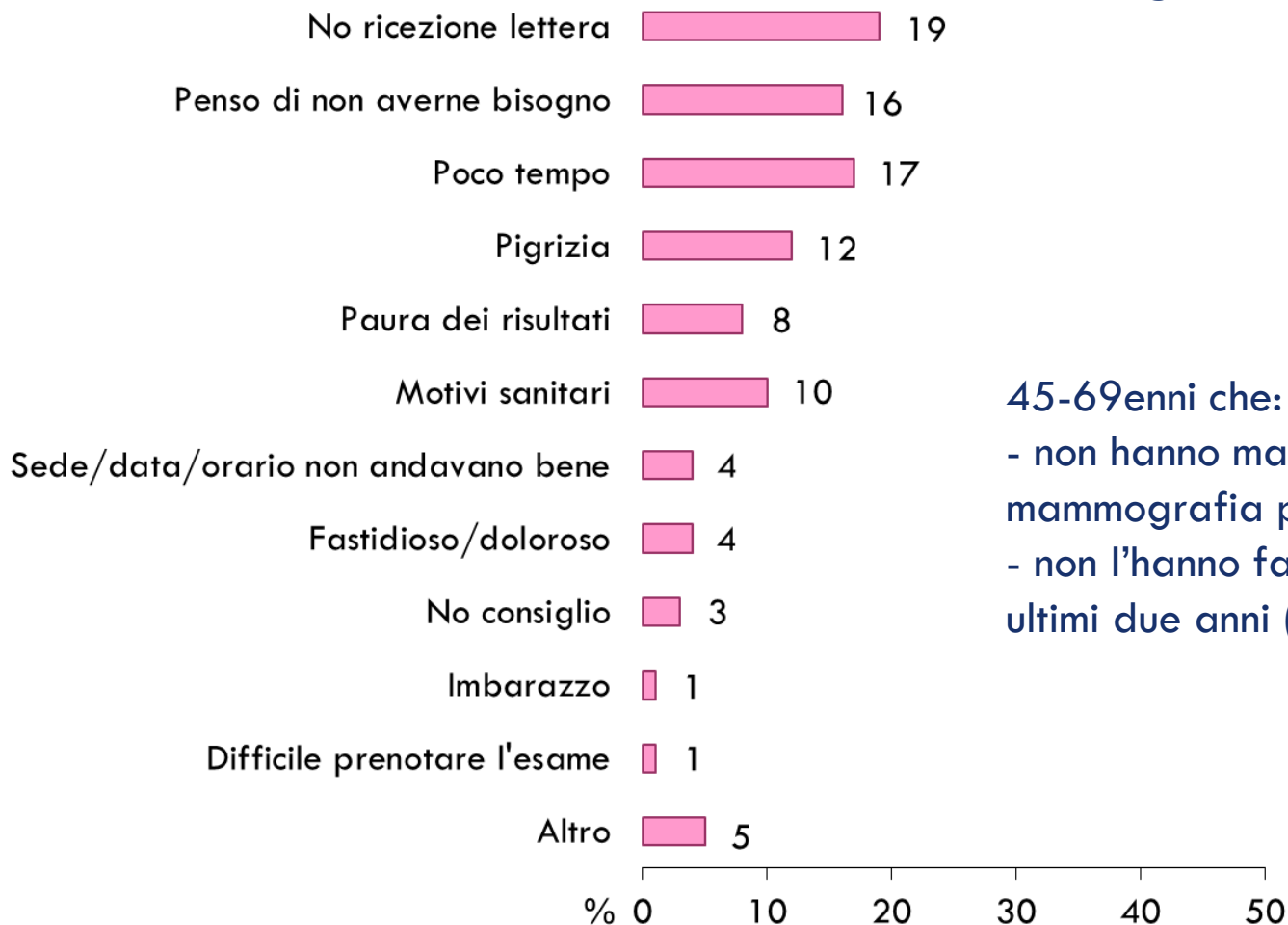
* p-value < 0,05

Motivi di non adesione



Motivi di non esecuzione di una mammografia preventiva entro gli ultimi due anni

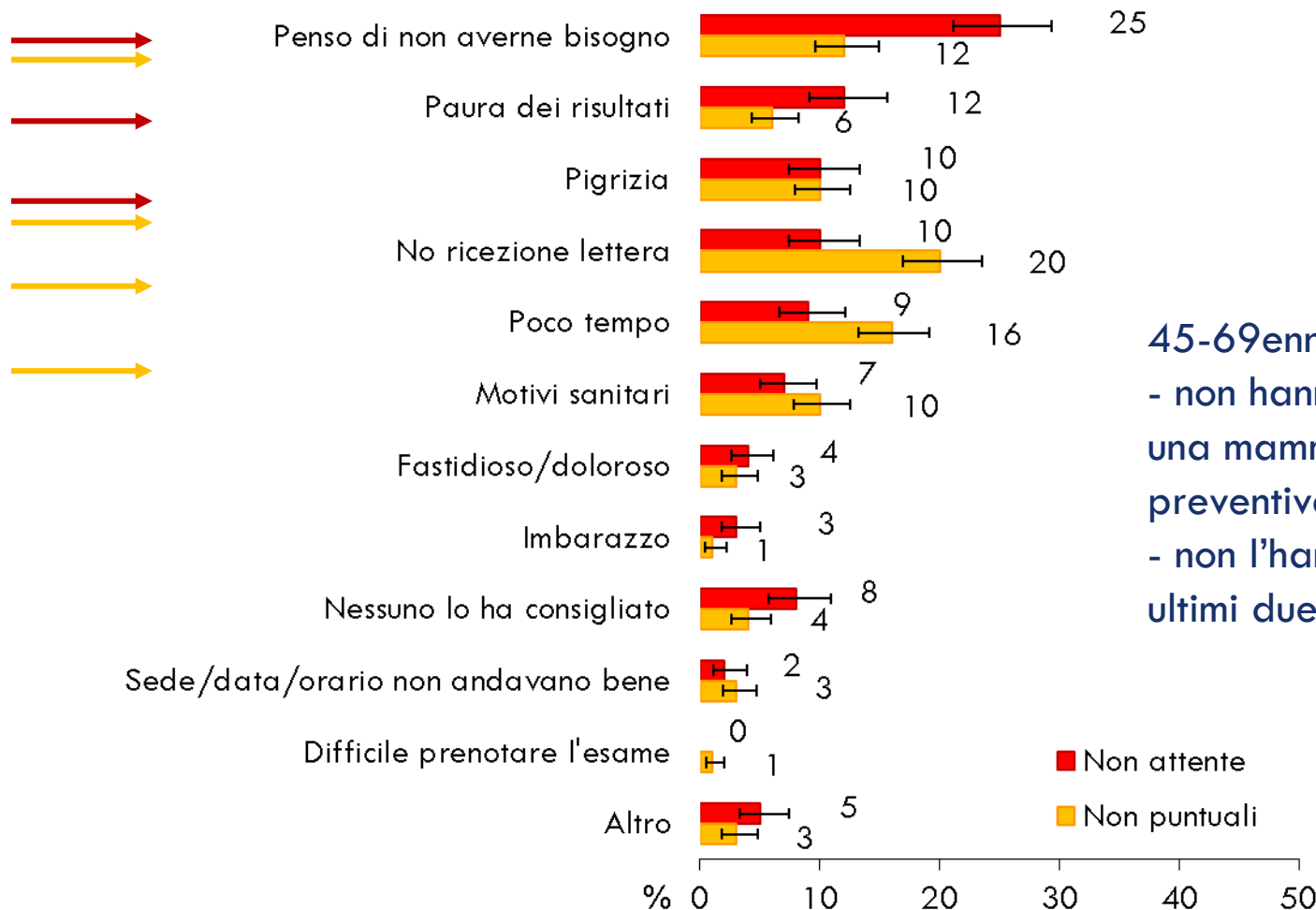
Donne 45-69enni – Emilia-Romagna



45-69enni che:

- non hanno mai eseguito una mammografia preventiva (5%)
- non l'hanno fatta entro gli ultimi due anni (12%)

Motivi di non esecuzione di una mammografia preventiva entro gli ultimi due anni Donne 45-69enni – Emilia-Romagna



45-69enni che:
 - non hanno mai eseguito una mammografia preventiva (5%) **Non attente**
 - non l'hanno fatta entro gli ultimi due anni (12%)

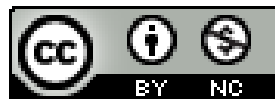
Non puntuali

Grazie per l'attenzione



Progetto realizzato con il supporto finanziario del Ministero della Salute-CCM

Questa presentazione è rilasciata con licenza Creative Common



Attribuzione:
Non commerciale 4.0 Internazionale
(CC BY-NC 4.0)

Puoi:

- condividere, riprodurre, distribuire, comunicare al pubblico, esporre in pubblico, rappresentare, eseguire e recitare questo materiale con qualsiasi mezzo e formato
- modificare, remixare, trasformare il materiale e basarti su di esso per le tue opere

Devi attribuire adeguatamente la paternità sul materiale, fornire un link alla licenza e indicare se sono state effettuate modifiche. Puoi realizzare questi termini in qualsiasi maniera ragionevolmente possibile, ma non in modo tale da suggerire che il licenziante avalli te o il modo in cui usi il materiale.

Non puoi

- usare il materiale per **scopi commerciali**
- applicare termini legali o misure tecnologiche che impongano ad altri soggetti dei vincoli giuridici su quanto la licenza consente loro di fare.

Per maggiori informazioni: <http://creativecommons.org/licenses/by-nc/4.0/deed.it>