



SERVIZIO SANITARIO REGIONALE  
EMILIA-ROMAGNA

**La sorveglianza epidemiologica  
dello screening mammografico  
nella Regione Emilia-Romagna**

**Seminario di studio**

Bologna, 1 marzo 2011

**Auditorium Regione Emilia-Romagna  
Via A. Moro, 18 – Bologna**

# **Analisi dei dati sull'impatto dello screening dal registro di patologia regionale**

**Elisa Rinaldi, Alessandra Ravaioli,  
Rosa Vattiato, Fabio Falcini**

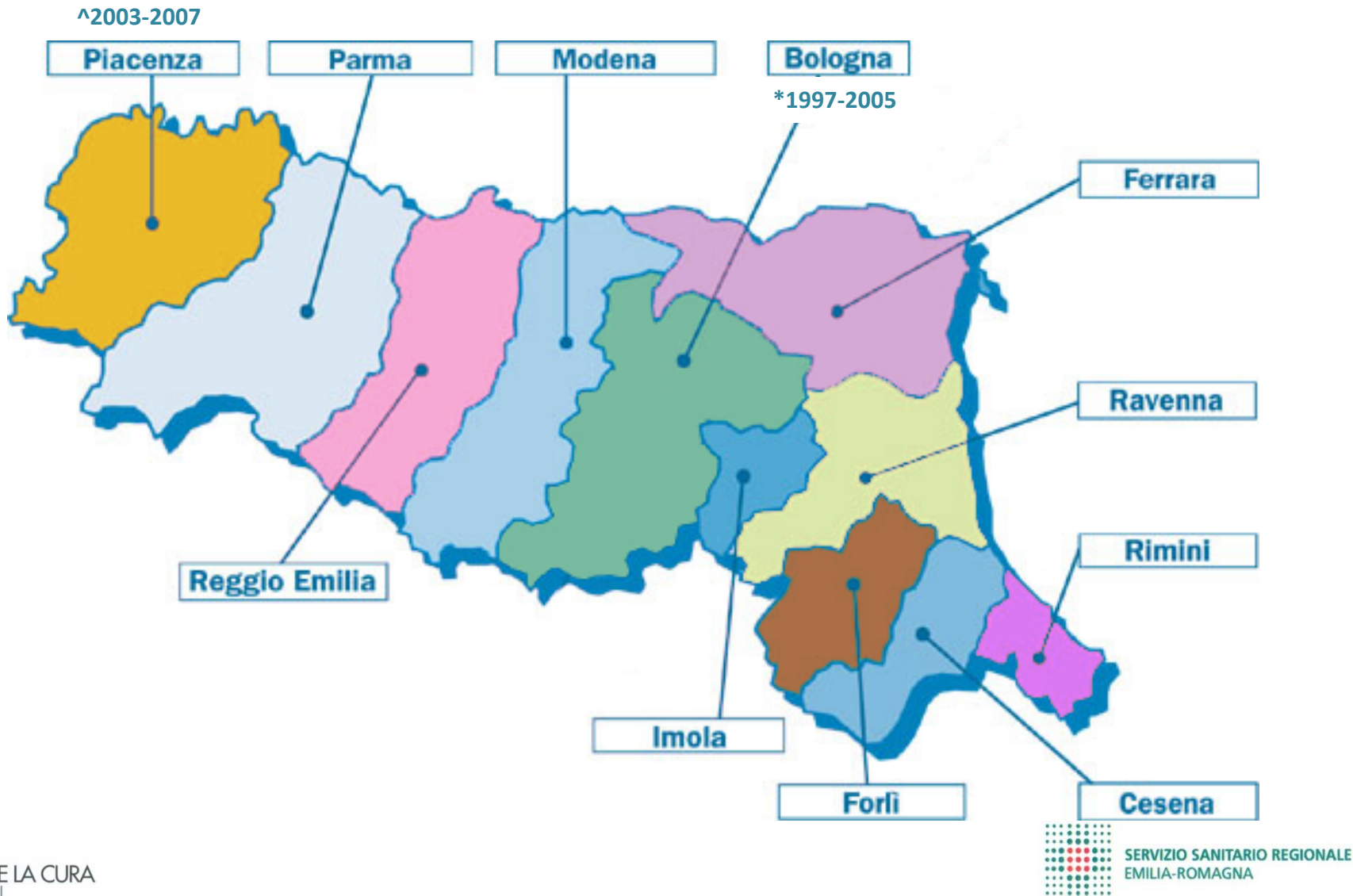
IRST – IOR - RTRo



**Registro Tumori  
della Romagna**



# La casistica del Registro: 1997-2007





# La casistica del Registro

PERIODO 1997-2007

Numero di casi per centro di screening

Centro di screening	Linfomi	MAMMELLA		Totale
		In situ	invasivi	
PIACENZA <sup>^</sup>	1	182	1.268	1.451
PARMA	5	593	4.301	4.899
REGGIO EMILIA	4	510	4.639	5.153
MODENA	10	1.041	6.430	7.481
BOLOGNA*	3	767	7.014	7.784
IMOLA	0	203	1.120	1.323
FERRARA	10	397	4.210	4.617
RAVENNA	18	532	3.821	4.371
FORLI'	16	286	1.859	2.161
CESENA	10	193	1.649	1.852
RIMINI	3	223	2.442	2.668
<b>Totale RER</b>	<b>80</b>	<b>4.927</b>	<b>38.753</b>	<b>43.760</b>

**11,3%**      **88,7%**

**43.680 lesioni della mammella**

<sup>^</sup> PIACENZA periodo 2003-2007

\* BOLOGNA periodo 1997-2005



# Le lesioni e le donne del Registro

PERIODO 1997-2007

43.680 lesioni della mammella

N. di lesioni	Donne	
	Numero	%
1 lesione	40.310	96,0
2 lesioni	1.644	3,9
3 lesioni	26	0,1
4 lesioni	1	0,0
<b>Totale</b>	<b>41.981</b>	<b>100,0</b>

Donne con più di una lesione 1.671

Lesioni definite come secondo tumore per le regole IARC

N. di lesioni	Donne	
	Numero	%
1 lesione	41.925	99,9
2 lesioni	56	0,1
<b>Totale</b>	<b>41.981</b>	<b>100,0</b>

42.037 lesioni in 41.981 donne

1.643 lesioni della mammella registrate in più rispetto ad un Registro Tumori



# Livello della diagnosi

PERIODO 1997-2007

## PER PERIODO

	N. casi	LIVELLO (%)						
		DCO	Clinico	Citologico	Istologico su metastasi	Istologico	Missing	Totale
1997-1999	11.062	0,4	2,2	3,1	0,3	94,0	0,0	100,0
2000-2003	15.562	0,2	1,8	2,8	0,4	94,7	0,0	100,0
2004-2007	15.413	0,2	1,0	3,1	0,4	95,3	0,0	100,0
<b>Totale</b>	<b>42.037</b>	<b>0,3</b>	<b>1,6</b>	<b>3,0</b>	<b>0,4</b>	<b>94,7</b>	<b>0,0</b>	<b>100,0</b>

## PER CLASSI DI ETA'

	N. casi	LIVELLO (%)						
		DCO	Clinico	Citologico	Istologico su metastasi	Istologico	Missing	Totale
<=49	8.482	0,0	0,3	1,0	0,2	98,5	0,0	100,0
50-59	9.611	0,1	0,4	1,0	0,3	98,3	0,0	100,0
60-69	10.818	0,1	0,4	1,0	0,3	98,2	0,0	100,0
>=70	13.126	0,7	4,4	7,4	0,6	86,9	0,0	100,0
<b>Totale</b>	<b>42.037</b>	<b>0,3</b>	<b>1,6</b>	<b>3,0</b>	<b>0,4</b>	<b>94,7</b>	<b>0,0</b>	<b>100,0</b>



# Topografia ICDO-3

PERIODO 1997-2007

## TOTALE

Topografia	Numero	%
Capezzolo	608	1,4
Parte centrale	2.968	7,1
Q. Supero-interno	4.291	10,2
Q. Infero-interno	2.369	5,6
Q. Supero-esterno	14.305	34,0
Q. Infero-esterno	2.724	6,5
Prolungamento ascellare	77	0,2
Altre parti*	3.615	8,6
Mammella, NAS	11.080	26,4
<b>totale</b>	<b>42.037</b>	<b>100,0</b>



Per il periodo 1997-2006: 29,3% mammella, NAS

## % MAMMELLA, NAS PER PERIODO

Periodo	C50.9
1997-1999	33,4
2000-2003	27,9
2004-2007	19,7

\* Altre parti della mammella:

Linea mediana;

Parte inferiore;

Parte laterale;

Parte mediale;

Parte superiore



# Guida alla lettura delle morfologie

RAGGRUPPAMENTO	CODICI MORFOLOGICI ASSOCIATI
DUTTALE	8500/2, 8500/3, 8501/2, 8501/3, 8502/3, 8503/2, 8503/3, 8504/2, 8504/3, 8507/2, 8523/3, 8525/3, 8050/2, 8050/3, 8260/3, 8530/3
LOBULARE	8520/2, 8520/3, 8524/3
MISTO DUTTALE/LOBULARE	8521/3, 8522/2, 8522/3
MUCINOSO	8430/3, 8450/3, 8480/3, 8481/3, 8490/3
MIDOLLARE	8510/3, 8512/3
SQUAMOSO	8070/2, 8070/3, 8071/3, 8072/3, 8074/3
PAGET	8540/3 , 8541/3, 8543/3
ADENOCARCINOMA	8140/2, 8140/3, 8141/3, 8200/3, 8201/2, 8201/3, 8210/2, 8210/3, 8211/3, 8230/2, 8230/3, 8240/3, 8246/3, 8290/3, 8310/3, 8315/3, 8323/3, 8550/3, 8560/3, 8570/3, 8571/3, 8573/3, 8574/3, 8575/3
ALTRO	8000/3, 8001/3, 8004/3, 8005/3, 8010/2, 8010/3, 8012/3, 8013/3, 8020/3, 8022/3, 8021/3, 8031/3, 8032/3, 8033/3, 8041/3, 8045/3,
LINFOMA/SARCOMA	8800/3, 8801/3, 8802/3, 8803/3, 8810/3, 8830/3, 8832/3, 8852/3, 8890/3, 8901/3, 8980/3, 8982/3, 8990/3, 9020/1, 9020/3, 9120/3, 9590/3, 9591/3, 9650/3, 9671/3, 9673/3, 9680/3, 9684/3, 9690/3, 9695/3, 9698/3, 9699/3



# Morfologia ICDO-3

TOTALE

PERIODO 1997-2007

Morfologia	Numero	%
DUTTALE	31.012	73,8
LOBULARE	5.253	12,5
MISTO DUT/LOB	1.089	2,6
MUCOIDE	845	2,0
MIDOLLARE	171	0,4
SQUAMOSO	26	0,1
PAGET	250	0,6
ADENOCARCINOMA	997	2,4
ALTRO	2.267	5,4
SARCOMA/LINFOMA	127	0,3
<b>Totale</b>	<b>42.037</b>	<b>100,0</b>

IN SITU E INVASIVI

Morfologia	IN SITU n=4356	INVASIVI n=37681
	%	%
DUTTALE	81,0	72,9
LOBULARE	12,5	12,5
MISTO DUT/LOB	1,0	2,8
MUCOIDE	0,0	2,2
MIDOLLARE	0,0	0,5
SQUAMOSO	0,0	0,1
PAGET	2,9	0,3
ADENOCARCINOMA	2,1	2,4
ALTRO	0,6	5,9
SARCOMA/LINFOMA	0,0	0,3
<b>Totale</b>	<b>100,0</b>	<b>100,0</b>







# Morfologia ICDO-3

PERIODO 1997-2007

## Distribuzione delle morfologie nella categoria altro

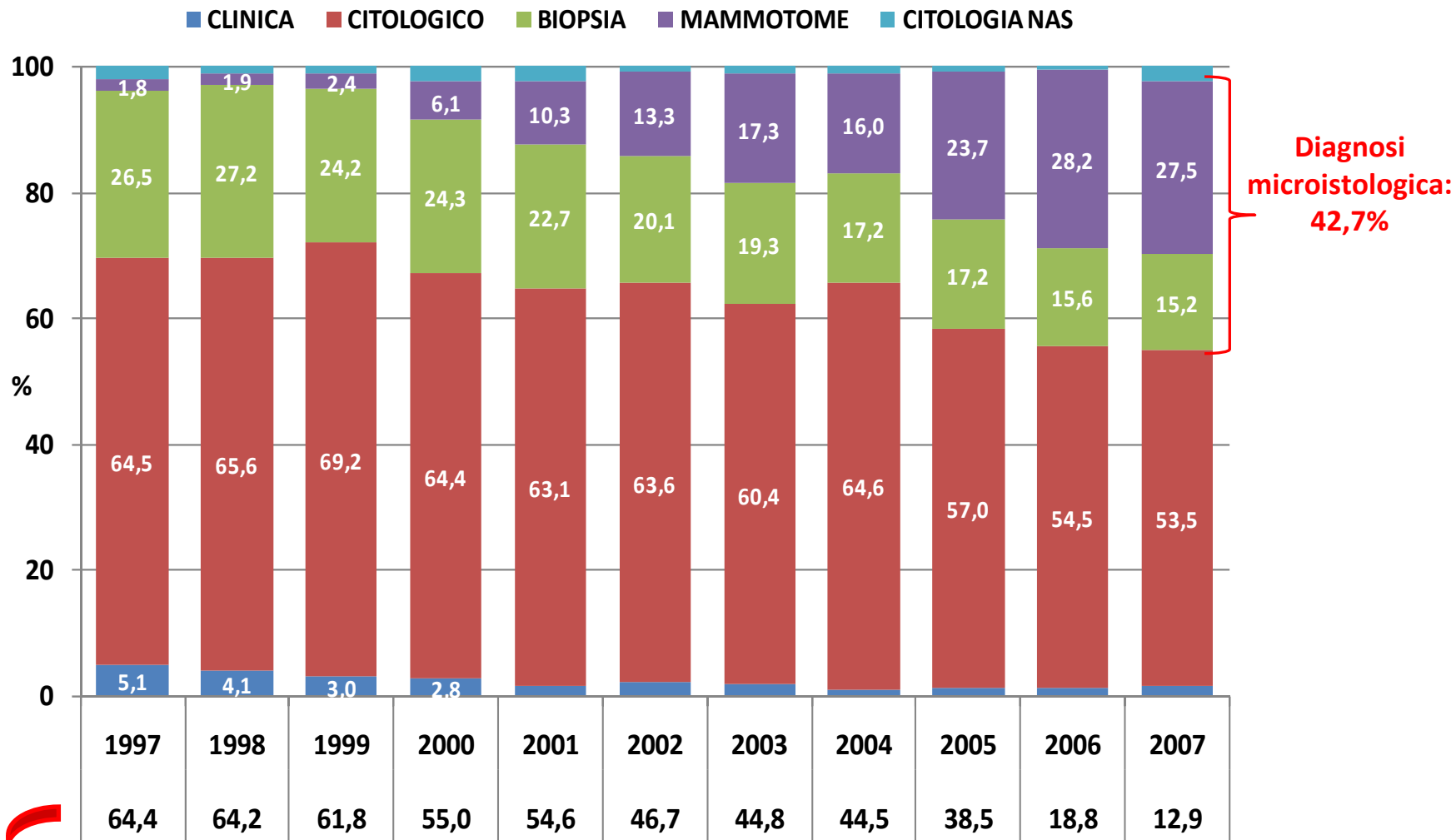
ICDO3	N.	%
Neopl. maligna	888	39,2
Cellule tum. maligne	561	24,7
Tum. maligno a cell. fusate	1	0,0
Tum. maligno a cell. chiare	1	0,0
Carcinoma in situ	25	1,1
Carcinoma, NAS	759	33,5
Carcinoma a grandi cell., NAS	1	0,0
Ca. neuroendocrino a grandi cell.	2	0,1
Ca. indifferenziato, NAS	7	0,3
Ca. anaplastico, NAS	1	0,0
Ca. pleomorfo	3	0,1
Ca. a cellule giganti	2	0,1
Ca. a cellule fusate	3	0,1
Ca. pseudosarcomatoso	9	0,4
Ca. a piccole cellule, NAS	3	0,1
Ca. combinato a piccole cellule	1	0,0
<b>Totale</b>	<b>2.267</b>	<b>100,0</b>





# Procedura diagnostica

PERIODO 1997-2007



% , missing

64,4	64,2	61,8	55,0	54,6	46,7	44,8	44,5	38,5	18,8	12,9
------	------	------	------	------	------	------	------	------	------	------



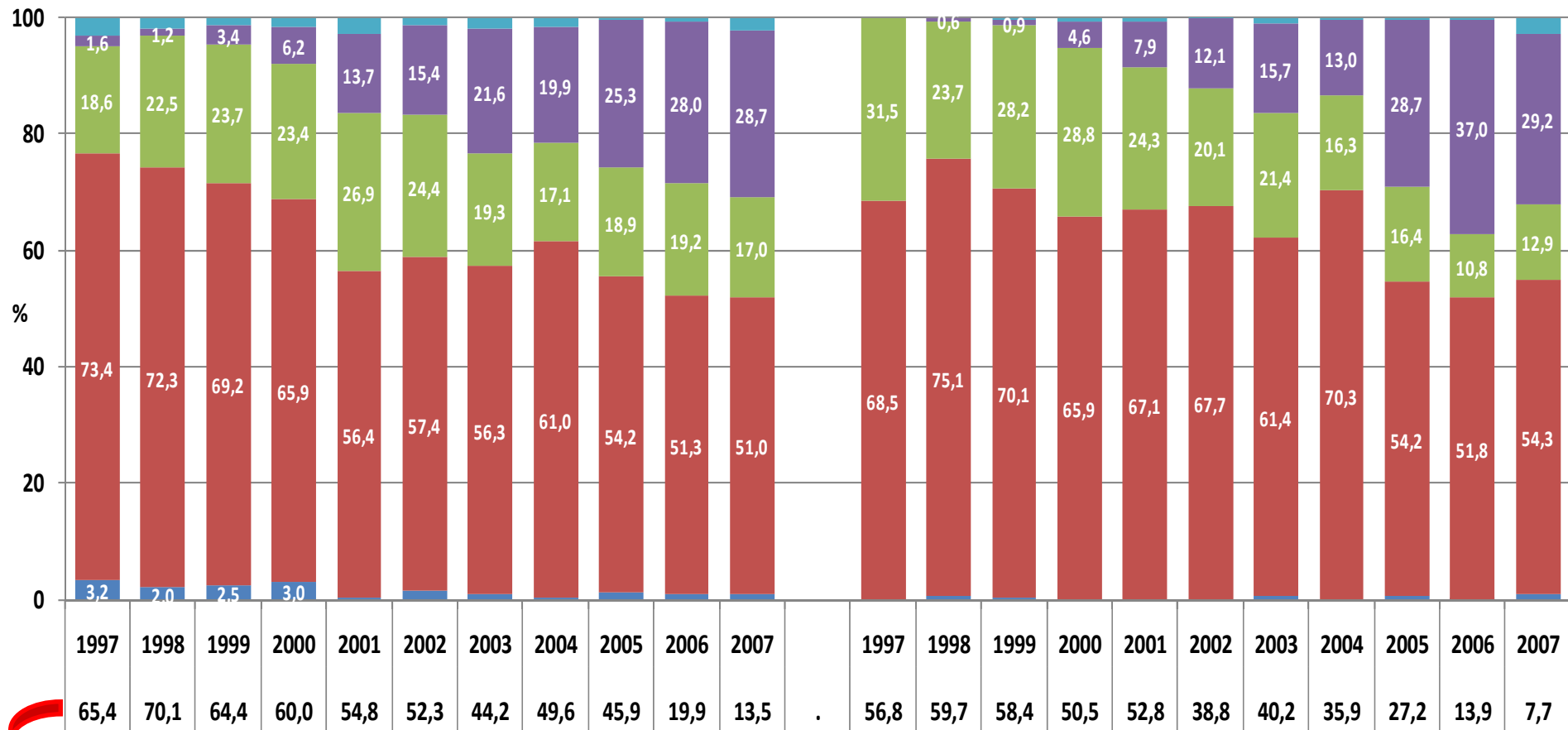
# Procedura diagnostica

PERIODO 1997-2007, 50-69 ANNI

NON SCREEN DETECTED

SCREEN DETECTED

CLINICA CITOLOGICO BIOPSIA MAMMOTOME CITOLOGIANAS



% , missing



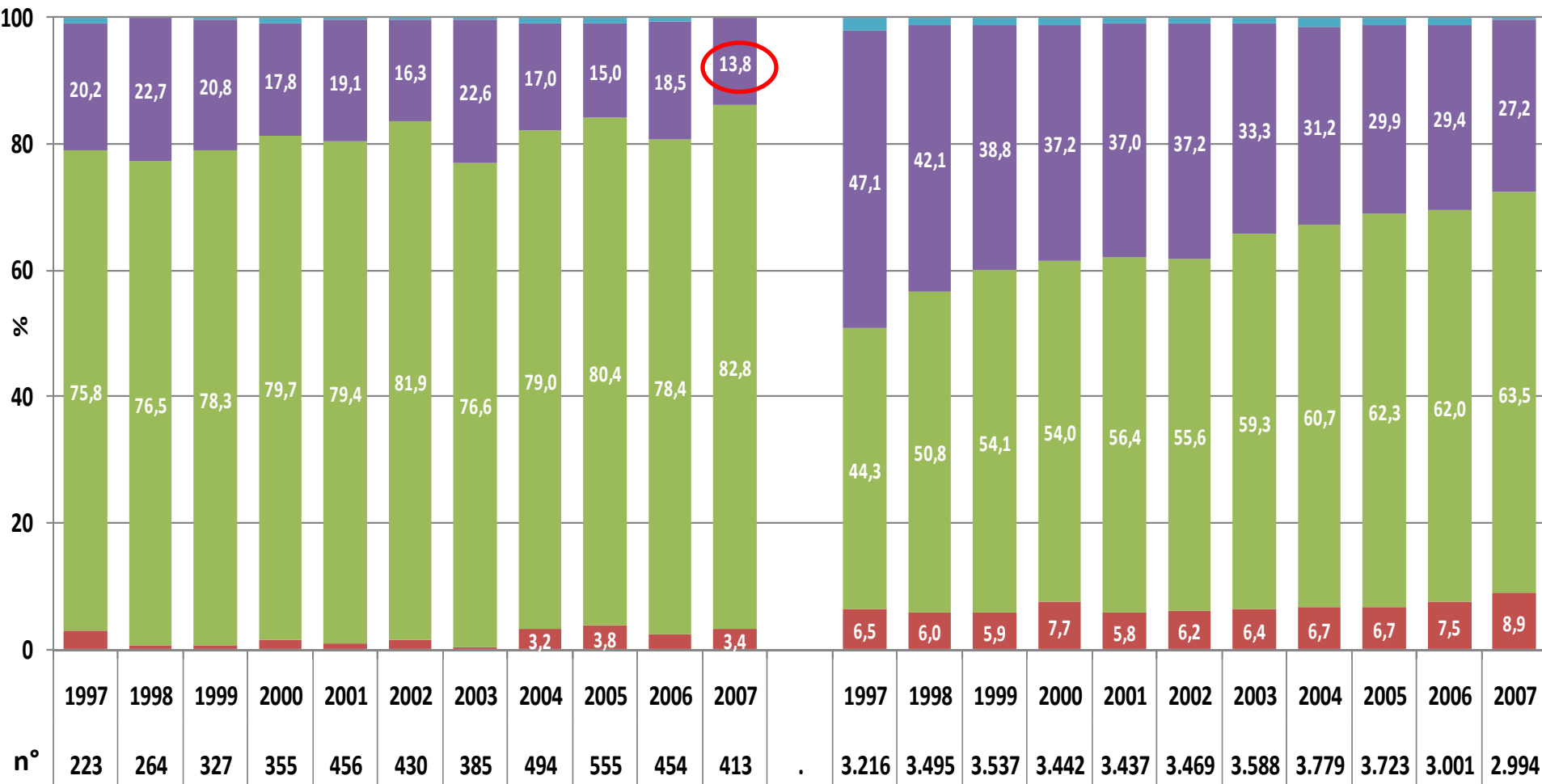
# Intervento chirurgico

PERIODO 1997-2007

IN SITU

INVASIVI

■ NON ESEGUITO ■ CONSERVATIVO ■ MASTECTOMIA ■ IGNOTO

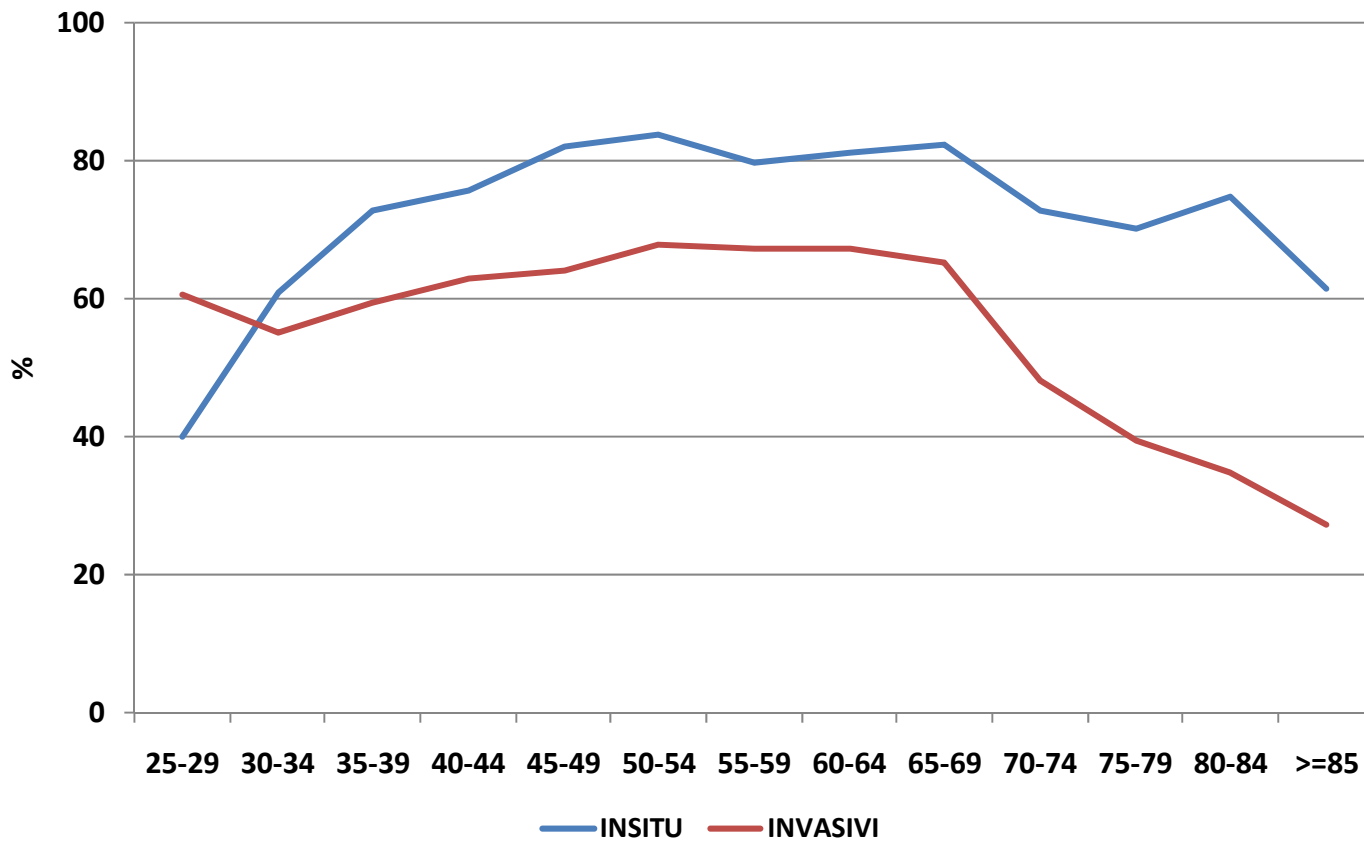




# Intervento chirurgico

PERIODO 1997-2007

## Percentuale di interventi conservativi per fascia di età





# Intervento chirurgico

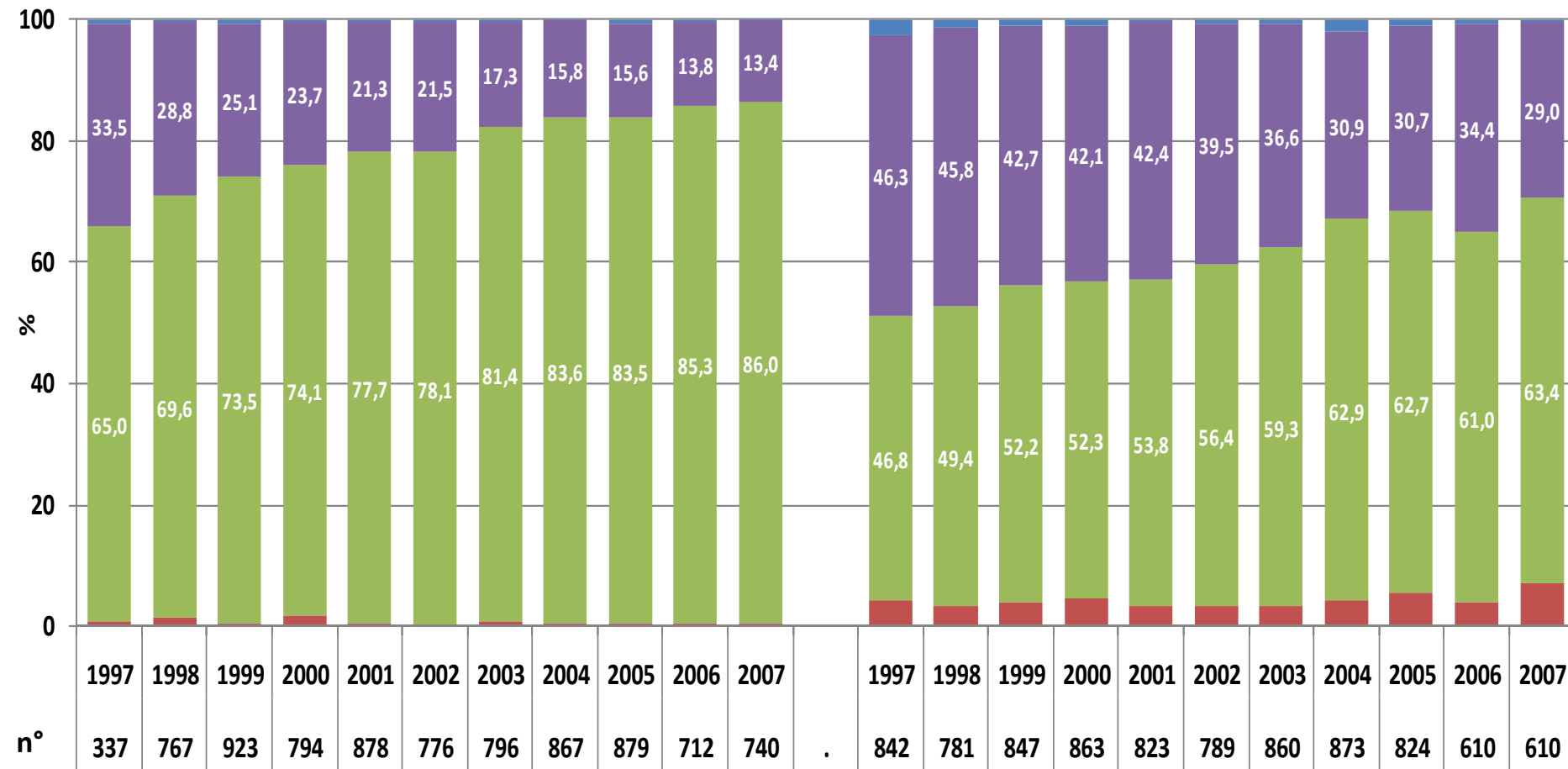
PERIODO 1997-2007, 50-69 ANNI

INVASIVI

SCREEN DETECTED

NON SCREEN DETECTED

■ NON ESEGUITO ■ CONSERVATIVO ■ MASTECTOMIA ■ IGNOTO





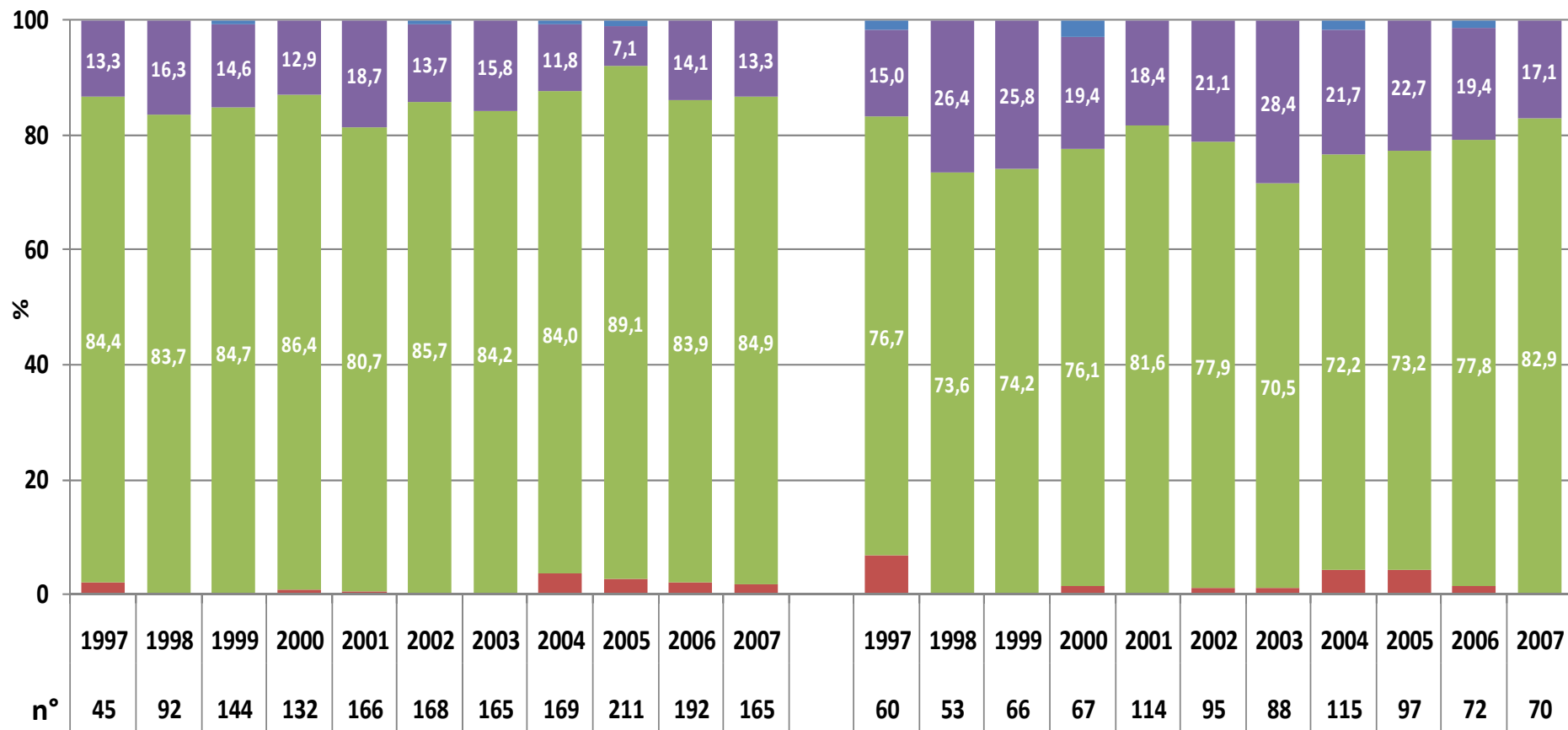
# Intervento chirurgico

PERIODO 1997-2007, 50-69 ANNI  
IN SITU

SCREEN DETECTED

NON SCREEN DETECTED

■ NON ESEGUITO ■ CONSERVATIVO ■ MASTECTOMIA ■ IGNOTO



# Probabilità di ricevere una mastectomia

## Casi con diagnosi istologica di età 50-69 anni

	Totale casi (n=19.791)	Conservativo (n=14.018)	Mastectomia (n=5.773)	OR (95% CI)*
Età mediana (anni)	60	60	60	1,02 (1,01-1,02)
Modalità diagnosi				
Non-Screen-detected	9797	5964	3833 (39,1%)	1,00
Screen-detected	9994	8054	1940 (19,4%)	0,53 (0,49-0,57)*
Periodo				
1997-1999	5417	3391	2026 (37,4%)	1,00
2000-2003	7411	5202	2209 (29,8%)	0,73 (0,67-0,80)*
2004-2007	6963	5425	1538 (22,1%)	0,46 (0,41-0,50)*
Procedura diagnostica				
Clinica	9246	6285	2961 (32,0%)	0,96 (0,87-1,06)
Citologica	6476	4807	1669 (25,8%)	1,00
Microistologica	4069	2926	1143 (28,1%)	1,44 (1,28-1,61)
Tipo istologico				
Duttale	15423	11136	4287 (27,8%)	1,00
Lobulare	2695	1774	921 (34,2%)	1,26 (1,13-1,40)
Misto e altro	1673	1108	565 (33,8%)	1,18 (1,03-1,34)
pT				
is	2538	2116	422 (16,6%)	0,78 (0,68-0,90)*
1m-a-b	5581	4645	936 (16,8%)	1,00
1c,nas	7037	5315	1722 (24,5%)	1,55 (1,40-1,71)*
2+	3890	1572	2318 (59,6%)	6,42 (5,76-7,15)*
Focalità				
Unifocale	15844	11828	4016 (25,4%)	1,00
Multifocale/Multicentrico	3424	1802	1622 (47,4%)	3,35 (3,06-3,67)*
Ignoto	523	388	135 (25,8%)	1,21 (0,90-1,63)
Grading				
GI	3276	2794	482 (14,7%)	1,00
GII	8920	6456	2464 (27,6%)	1,50 (1,33-1,70)*
GIII	5797	3538	2259 (39,0%)	2,00 (1,76-2,28)*
Ignoto	1798	1230	568 (31,6%)	2,03 (1,72-2,39)*

\* Wald test

Corretto per centro di screening





# Tempo dalla data di incidenza all'intervento chirurgico

PERIODO 1997-2007

## IN SITU

Mesi intercorsi	CONSERVATIVO n=3.453	MASTECTOMIA n=788	TOTALE n=4.241
<1mese	63,5	52,4	61,1
1-2	33,4	38,3	34,2
3-5	2,0	7,1	2,9
6-11	0,4	1,4	0,6
12+	0,7	0,8	1,2
Totale	100,0	100,0	100,0

0,5% intervento ignoto

## INVASIVI

Mesi intercorsi	CONSERVATIVO n=21.340	MASTECTOMIA n=13.375	TOTALE n=34.715
<1mese	72,4	71,4	71,2
1-2	23,8	19,8	22,0
3-5	2,6	6,1	3,9
6-11	0,7	1,7	1,1
12+	0,4	1,0	1,8
Totale	100,0	100,0	100,0

1,2% intervento ignoto

### DATA DI INTERVENTO CHIRURGICO:

✓ data dell'intervento più grave che la donna ha ricevuto

### DATA DI INCIDENZA: criteri di scelta e priorità:

- ✓ data della prima conferma istologica o citologica "certa" della neoplasia;
- ✓ data del ricovero ospedaliero durante il quale viene formulata la prima diagnosi di tumore;
- ✓ data del primo esame clinico o strumentale;
- ✓ data di morte per i casi DCO.

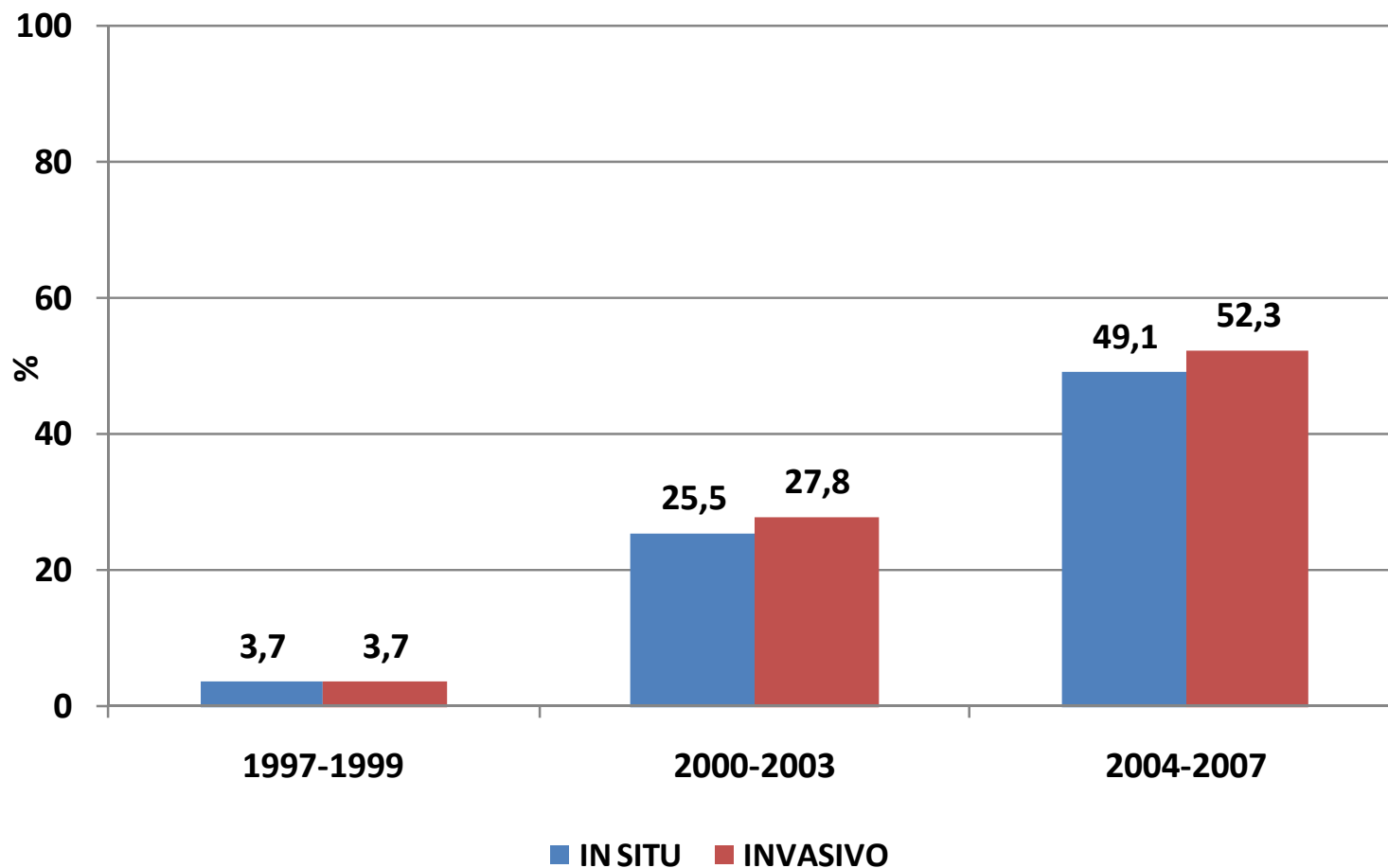




# Linfonodo sentinella

PERIODO 1997-2007

Percentuali di casi con linfonodo sentinella eseguito per morfologia

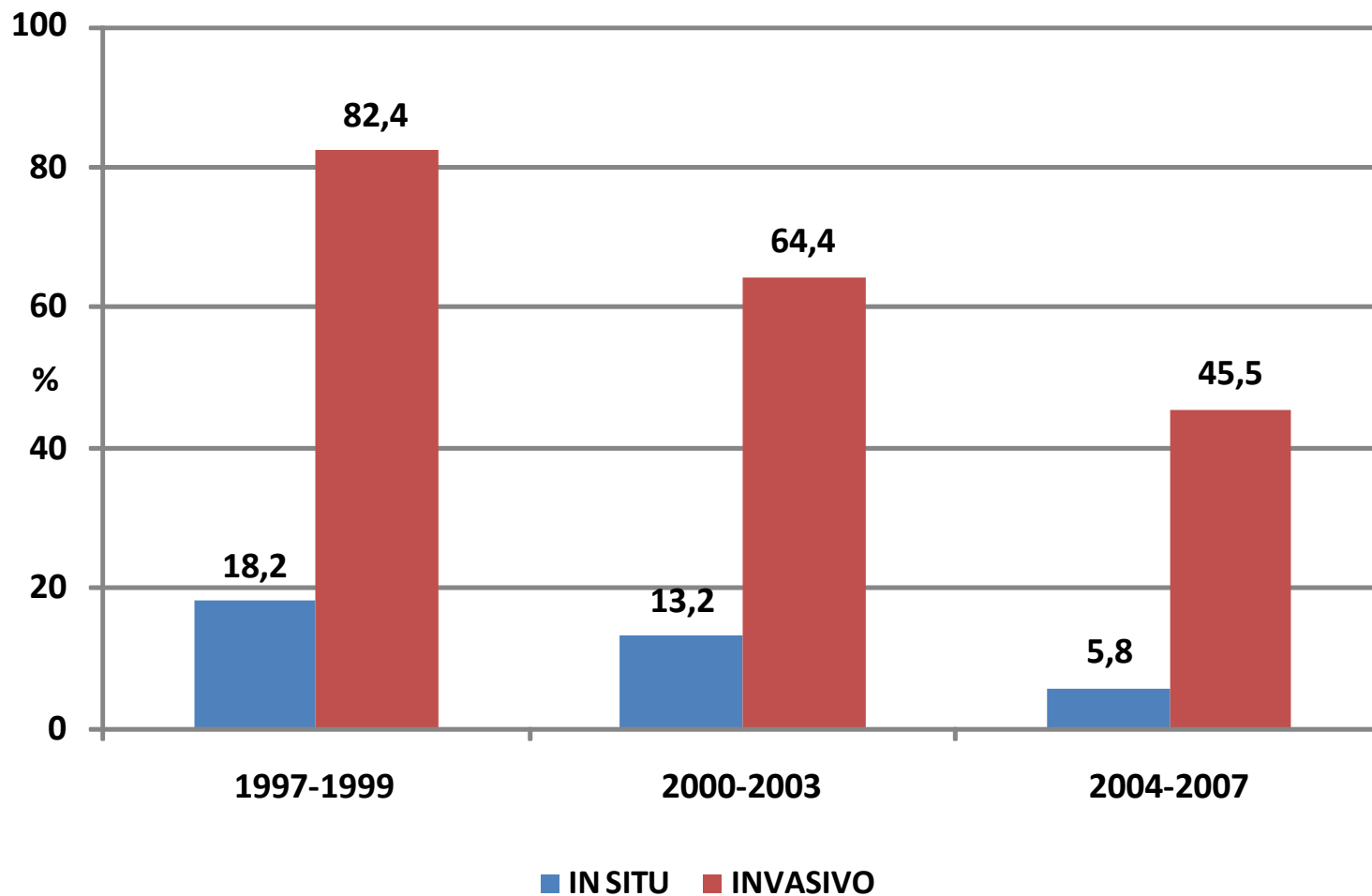




# Dissezione ascellare

PERIODO 1997-2007

Percentuali di casi con dissezione ascellare eseguita per morfologia





# Iter diagnostico - esami linfonodali

PERIODO 1997-2007

## Casi con linfonodo sentinella eseguito

	pN	IN SITU		INVASIVI	
		n.	%	n.	%
casi che non eseguono dissezione ascellare	N+	3	37,5	466	15,8
casi che eseguono dissezione ascellare	N-	38	2,8	663	8,1

229 casi sono pN1mi (49,1%)  
 116 casi hanno meno linfonodi positivi di quelli asportati (max 11)  
 121 casi hanno tutti i linfonodi positivi su quelli asportati (max 5)






# Iter diagnostico - esami linfonodali

PERIODO 1997-2007

## Casi INVASIVI con linfonodo sentinella eseguito

	pN	n. tot	%	1997-1999		2000-2003		2004-2007	
				n.	%	n.	%	n.	%
casi che eseguono dissezione ascellare	N-	466	8,1	128	47,6	305	10,6	230	4,5



pt	N.	%
1m,a,b	75	32,6
1c,nas	116	5,4
2+	39	17,0
Totale	230	100,0



# Donne in età da screening

PERIODO 1997-2007, Età 50-  
69

Centro di screening	Totale
Piacenza <sup>^</sup>	666
Parma	2.316
Reggio E.	2.390
Modena	3.490
Bologna*	3.715
Imola	634
Ferrara	2.195
Ravenna	1.993
Forlì	907
Cesena	896
Rimini	1.227
<b>Totale</b>	<b>20.429</b>

Morfologia	n°	%
IN SITU	2.604	12,7
INVASIVI	17.825	87,3
<b>Totale</b>	<b>20.429</b>	<b>100,0</b>

<sup>^</sup> PIACENZA periodo 2003-2007

\* BOLOGNA periodo 1997-2005



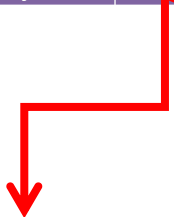


# Stato di screening

PERIODO 1997-2007 – 50-69 anni

Distribuzione percentuale dei tumori per stadio secondo le modalità diagnostiche

Stato di screening*	STADIO					TOTALE
	0	I	II+	LS	NS	
NSD n=9.619	9,3	35,7	47,1	0,2	7,7	100,0
SD n=10.118	16,3	52,0	27,7	0,0	4,1	100,0
Totale n=19.737	12,9	44,0	37,1	0,1	5,8	100,0



Stadio	stato di screening*	1997-1999	2000-2003	2004-2007
II+	NSD	46,1	48,3	46,4
II+	SD	28,9	27,8	26,8

\*escluso i 692 pre-screening

Stadio TNM VI revisione modificato





# Cancri identificati in donne con almeno un test di screening conclusosi negativamente

PERIODO 1997-2007 – 50-71 anni

Tempo intercorso	n°	%
<6mesi	183	5,6
6-11	503	15,3
12-17	796	24,2
18-23	678	20,6
24-35	528	16,1
36-47	251	7,6
48+	348	10,6
<b>Totale</b>	<b>3.287</b>	<b>100,0</b>

**CA INTERVALLO**

Classi di età	n°	%
50-54	488	22,6
55-59	590	27,3
60-64	510	23,6
65-69	455	21,1
70-71	117	5,4
<b>Totale</b>	<b>2.160</b>	<b>100,0</b>





# Cancri identificati in donne con almeno un test di screening conclusosi negativamente



Registro Tumori  
della Romagna

ISTITUTTO  
SCIENTIFICO  
ROMAGNOLI  
PER LO STUDIO  
E LA CURA  
DEI TUMORI

PERIODO 1997-2007 – 50-71 anni

## Distribuzione dei cancri di intervallo entro i 24 mesi per stadio e fascia di età

Classi di età	Stadio				Total
	0	I	II+	NS	
50-54 n=488	8,8	37,1	49,8	4,3	100,0
55-59 n=590	6,4	32,7	54,4	6,4	100,0
60-64 n=510	7,3	35,9	51,4	5,5	100,0
65-69 n=455	8,1	39,6	47,0	5,3	100,0
70-71 n=117	18,0	31,6	44,4	6,0	100,0
<b>Totale n=2.160</b>	<b>8,2</b>	<b>35,8</b>	<b>50,6</b>	<b>5,5</b>	<b>100,0</b>
<b>SD n=10.407</b>	<b>16,1</b>	<b>52,1</b>	<b>27,6</b>	<b>4,1</b>	<b>100,0</b>

# Cancri identificati in donne con almeno un test di screening conclusosi negativamente



Registro Tumori  
della Romagna

ISTITUT  
SCIENTIFIC  
ROMAGNOLI  
PER LO STUDI  
DEI TUMORI E LA CURA

PERIODO 1997-2007 – 50-71 anni

## Distribuzione percentuale per stadio

	≤24 mesi	24-48 mesi	SD a esami successivi*	SD ai primi esami
Stadio	n=2.160	n=779	n=6.083	n=4324
0	8,2	11,0	16,7	15,3
I	35,8	39,3	53,4	50,3
II+	50,6	45,1	26,1	29,7
LS	0,0	0,4	0,0	0,0
NS	5,5	4,2	3,7	4,8
Totale	100,0	100,0	100,0	100,0

\* 50-69 anni

Stadio TNM VI revisione modificato



SERVIZIO SANITARIO REGIONALE  
EMILIA-ROMAGNA

# Cancri identificati in donne con almeno un test di screening conclusosi negativamente



Registro Tumori  
della Romagna

ISTITUT  
SCIENTIFIC  
ROMAGNOLI  
PER LO STUDI  
DEI TUMORI E LA CURA

PERIODO 1997-2007 – 50-71 anni

Distribuzione dei cancri di intervallo entro i 24 mesi per grading e fascia di età

Classi di età	GRADING				Total
	GI	GII	GIII	missing	
50-54	10,5	43,9	37,1	8,6	100,0
55-59	9,8	39,8	41,2	9,2	100,0
60-64	10,0	45,9	36,9	7,3	100,0
65-69	15,0	40,9	35,8	8,4	100,0
70-71	8,6	50,4	31,6	9,4	100,0
<b>Totale n=2.160</b>	<b>11,0</b>	<b>43,0</b>	<b>37,6</b>	<b>8,4</b>	<b>100,0</b>
<b>SD n=10.407</b>	<b>20,2</b>	<b>46,9</b>	<b>24,5</b>	<b>8,7</b>	<b>100,0</b>



# Cancri identificati in donne con almeno un test di screening conclusosi negativamente



Registro Tumori  
della Romagna

ISTITUT  
SCIENTIFIC  
ROMAGNOLI  
PER LO STUDI  
DEI TUMORI  
E LA CURA

PERIODO 1997-2007 – 50-71 anni

## Distribuzione percentuale per grading

	≤24 mesi	24-48 mesi	SD a esami successivi*	SD al primo esame
Grading	n=2.160	n=779	n=6.083	n=4.324
GI	11,0	15,5	19,6	21,0
GII	43,0	40,1	46,8	47,0
GIII	37,6	35,4	26,1	22,3
ignoto	8,4	9,0	7,6	9,7
Totale	100,0	100,0	100,0	100,0

\* 50-69 anni



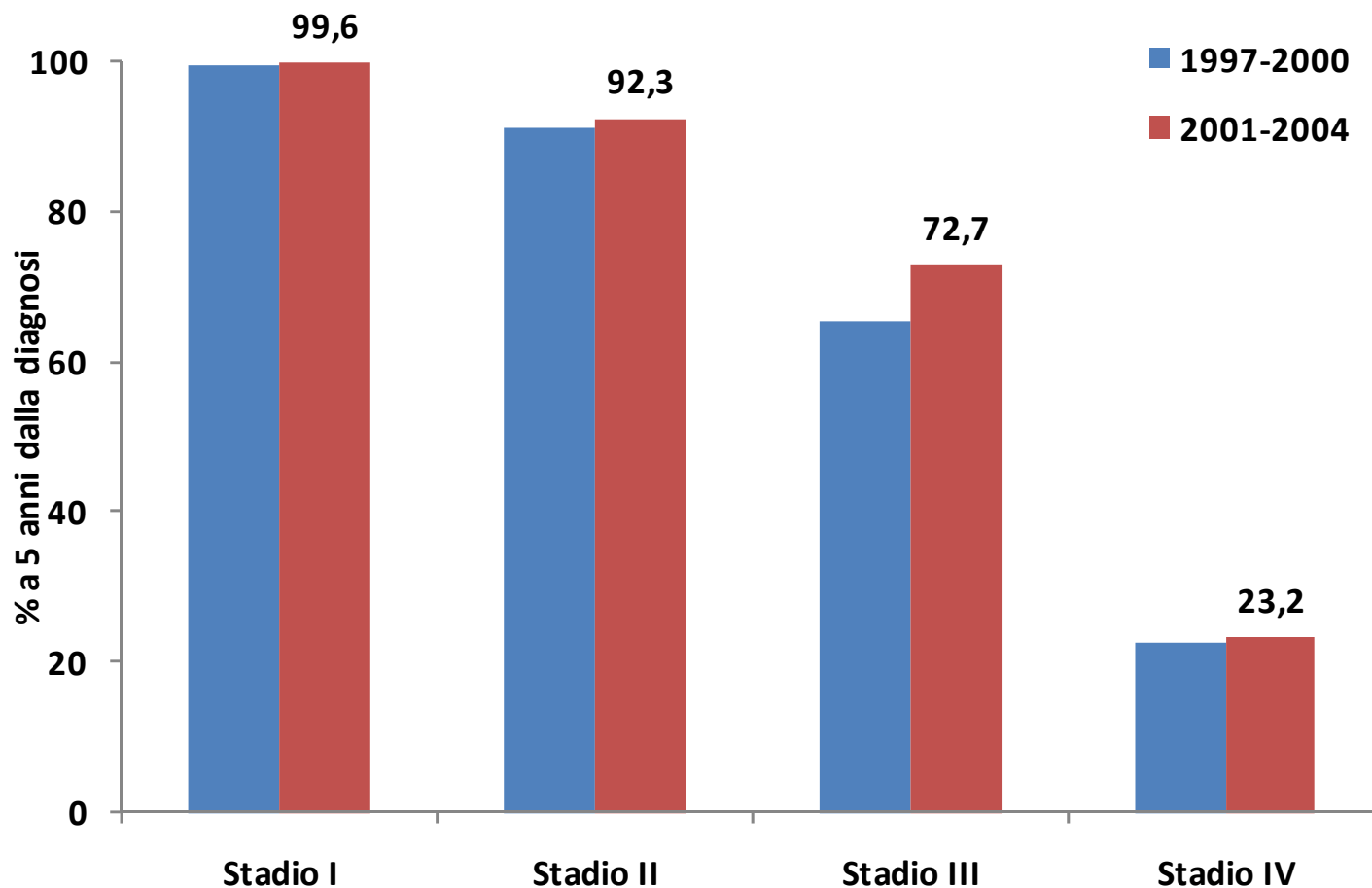
SERVIZIO SANITARIO REGIONALE  
EMILIA-ROMAGNA



# Sopravvivenza relativa<sup>^</sup> per stadio: RER

% di sopravvissuti a 5 anni dalla diagnosi - ANALISI DI COORTE

PERIODO 1997-2007



Stadio TNM VI revisione modificato

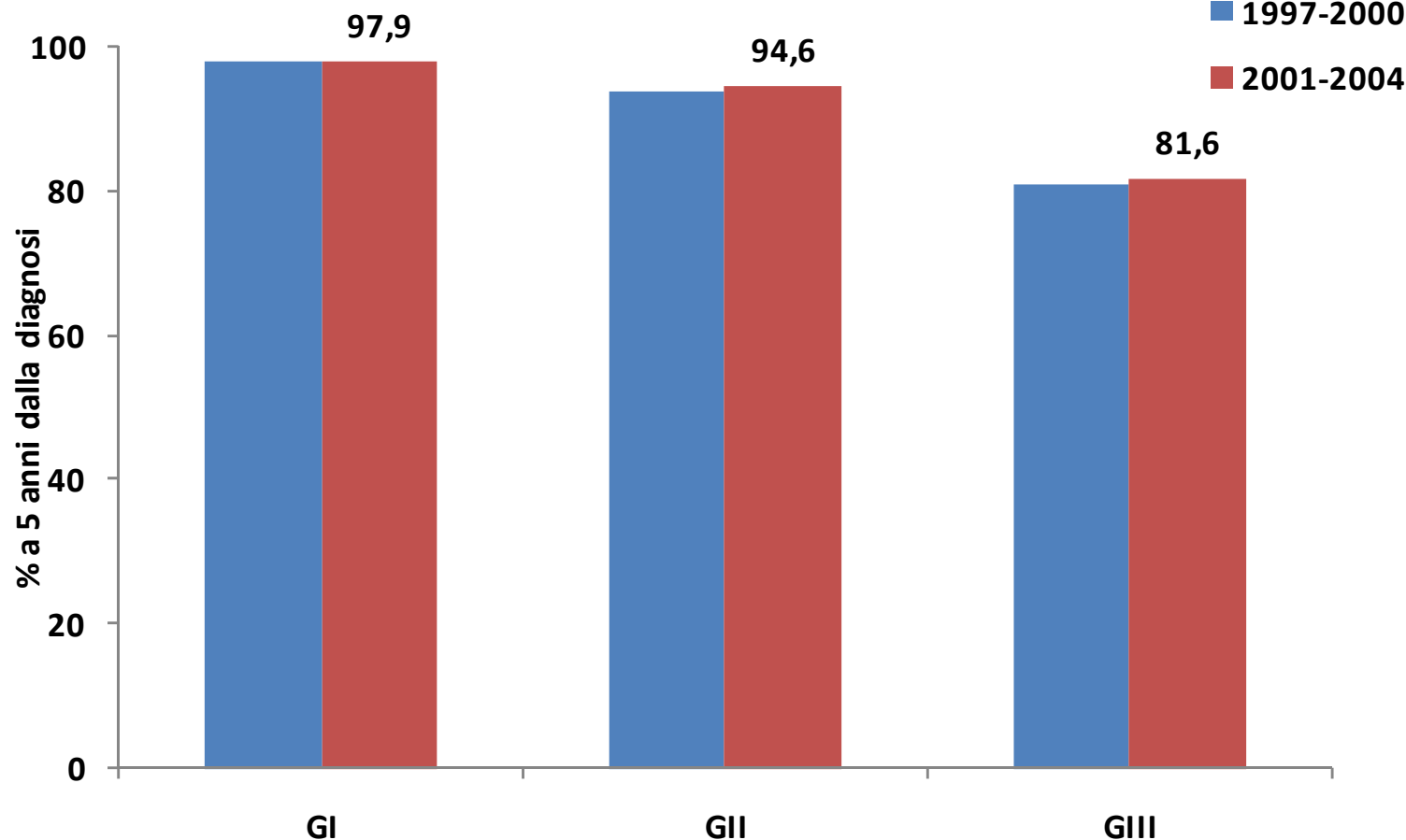
<sup>^</sup> Sopravvivenza standardizzata metodo Corazziari



# Sopravvivenza relativa per grado:

% di sopravvissuti a 5 anni dalla diagnosi - ANALISI DI COORTE

RER  
PERIODO 1997-2007

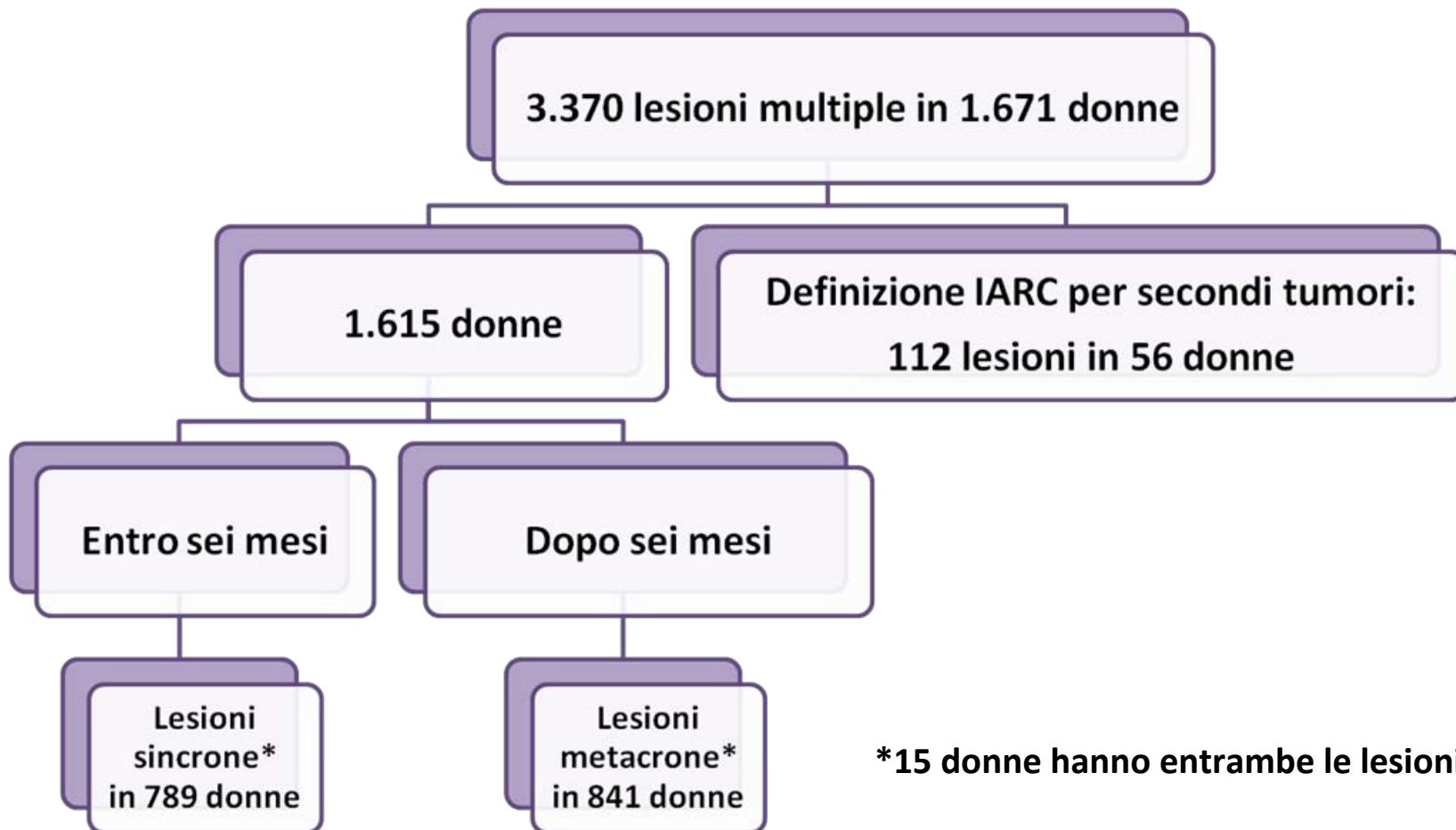


^ Sopravvivenza standardizzata metodo Corazziari



# Tumori multipli

RER  
PERIODO 1997-2007



\*15 donne hanno entrambe le lesioni



# Tumori multipli: Lesioni sincrone

Casistica 1997-2007:

1548 lesioni sincrone

+ 28 lesioni sincrone con altra lesione metacrona

+ 4 lesioni sincrone in una donna

**1580 lesioni in 789 donne**

Distribuzione del tempo tra la data di incidenza  
tra il primo tumore e il secondo

	N.	%
entro il mese	679	86,1 → 544 stessa data
1-2 mesi	85	10,8
3-4 mesi	14	1,8
5 mesi	11	1,4
<b>totale</b>	<b>789</b>	<b>100,0</b>

Il 79% (n. 627 casi) dei tumori sincroni esegue l'intervento chirurgico nella stessa data del primo tumore





# Tumori multipli: Lesioni sincrone

RER

PERIODO 1997-2007

## Numeri assoluti

Prima lesione	Seconda lesione		Totale
	IN SITU	INVASIVO	
IN SITU	44	23	67
INVASIVO	153	569	722
Total	197	592	789

## Percentuale

Prima lesione	Seconda lesione		Totale
	IN SITU	INVASIVO	
IN SITU	65,7	34,3	100,0
INVASIVO	21,2	78,8	100,0
Totale	25,0	75,0	100,0





# Tumori multipli: Lesioni sincrone

RER

PERIODO 1997-2007

## Numeri assoluti

STADIO	Seconda lesione				Totale	%
	0	I	II+	NS		
Prima lesione						
0	45	8	12	2	67	8,5
I	69	108	30	12	219	27,8
II+	62	145	141	30	378	47,9
NS	20	8	14	83	125	15,8
Totale	196	269	197	127	789	100,0

## Percentuale

STADIO	Seconda lesione				Totale
	0	I	II+	NS	
Prima lesione					
0	67,2	11,9	17,9	3,0	100,0
I	31,5	49,3	13,7	5,5	100,0
II+	16,4	38,4	37,3	7,9	100,0
NS	16,0	6,4	11,2	66,4	100,0
Totale	24,8	34,1	25,0	16,1	100,0





# Tumori multipli: Lesioni metacrone

**Casistica 1997-2007:**

**1691 lesioni metacrone in 841 donne\* (2,0%)**

**Distribuzione del tempo tra la data di incidenza tra il  
primo tumore e il secondo**

Tempo tra le lesioni	N.	%
6-12 mesi	80	9,5
1-2 anni	295	35,1
3-4 anni	214	25,4
5 anni +	252	30,0
<b>totale</b>	<b>841</b>	<b>100,0</b>



# Tumori multipli: Lesioni metacrone

Distribuzione delle lesioni metacrone per  
centro di screening

Centro di screening	n.	% su totale casistica
PIACENZA	15	1,1
PARMA	56	1,2
REGGIO EMILIA	76	1,5
MODENA	145	2,0
BOLOGNA	112	1,5
IMOLA	27	2,1
FERRARA	103	2,3
RAVENNA	123	3,0
FORLI'	87	4,3
CESENA	48	2,7
RIMINI	49	1,9
<b>Totale</b>	<b>841</b>	<b>2,0</b>

RER

PERIODO 1997-2007

Distribuzione delle lesioni metacrone per  
classe di età

Classe di età	n.	%
25-29	6	0,7
30-34	10	1,2
35-39	38	4,5
40-44	58	6,9
45-49	78	9,3
50-54	127	15,1
55-59	112	13,3
60-64	113	13,4
65-69	126	15,0
70-74	71	8,4
75-79	53	6,3
80-84	28	3,3
>=85	21	2,5
<b>Totale</b>	<b>841</b>	<b>100,0</b>





# Tumori multipli: Lesioni metacrone

RER

PERIODO 1997-2007

## Lesioni metacrone

Prima lesione	Seconda lesione		Totale
	IN SITU	INVASIVO	
IN SITU n=239	25,9	74,1	100,0
INVASIVO n=602	19,6	80,4	100,0
<b>Totale n=841</b>	<b>21,4</b>	<b>78,6</b>	<b>100,0</b>

Sede	N.	%
omolaterali	210	25,0
controlaterali	625	74,3
ignoto	6	0,7
<b>totale</b>	<b>841</b>	<b>100,0</b>



## Lesioni omolaterali

Topografia	N	%
stesso quadrante	32	15,2
quadrante diverso	65	31,0
ignoto	113	53,8
<b>totale</b>	<b>210</b>	<b>100,0</b>





# Tumori multipli: Lesioni metacrone

RER

PERIODO 1997-2007

## Numeri assoluti

STADIO	Seconda lesione				Totale	%
	0	I	II+	NS		
Prima lesione	0	I	II+	NS	Totale	%
0	61	103	43	32	239	28,4
I	68	134	58	38	298	35,4
II+	46	77	81	46	250	29,7
NS	4	19	10	21	54	6,4
<b>Totale</b>	<b>179</b>	<b>333</b>	<b>192</b>	<b>137</b>	<b>841</b>	<b>100,0</b>

## Percentuale

STADIO	Seconda lesione				Totale
	0	I	II+	NS	
Prima lesione	0	I	II+	NS	Totale
0	25,5	43,1	18,0	13,4	100,0
I	22,8	45,0	19,5	12,8	100,0
II+	18,4	30,8	32,4	18,4	100,0
NS	7,4	35,2	18,5	38,9	100,0
<b>Totale</b>	<b>21,3</b>	<b>39,6</b>	<b>22,8</b>	<b>16,3</b>	<b>100,0</b>

Stadio TNM VI revisione modificato





# Tumori multipli: Lesioni metacrone

RER

PERIODO 1997-2007

## Numeri assoluti

	GI	GII	GIII	IGNOTO	Totale
GI	47	47	27	7	128
GII	41	161	95	40	337
GIII	31	75	109	21	236
IGNOTO	18	55	29	38	140
Totale	137	338	260	106	841

## Percentuale

	GI	GII	GIII	IGNOTO	Totale
GI	36,7	36,7	21,1	5,5	100,0
GII	12,2	47,8	28,2	11,9	100,0
GIII	13,1	31,8	46,2	8,9	100,0
IGNOTO	12,9	39,3	20,7	27,1	100,0
Totale	16,3	40,2	30,9	12,6	100,0



# GRAZIE PER L'ATTENZIONE

