

## **Anagrafe sanitaria della Regione Emilia Romagna**

Servizi WEB per l'accesso ai dati certificati.

## Storia del documento

Versione	Data Creazione/ Ultimo aggiornamento	Stato	Redatto da	Approvato da	Note
1.0	28/09/2015	Prima versione	Antonio Genghi Novella Maccarone Lorenzo Snidero	Luca Cisbani	
1.1	29/09/15	Prima versione	Novella Maccarone		<ul style="list-style-type: none"> <li>• Ridenominato in 'CODICE_TIPO', il parametro CODICE di input e di output (sezione Dati del tipo decodifica) nel servizio /decodifiche/decodifiche_flusso.</li> <li>• Ridenominato in 'CODICE_TIPO', il parametro CODICE di input e di output (sezione Dati del tipo decodifica) nel servizio /decodifiche/esenzioni.</li> <li>• Inserito il parametro di input CODICE (codice esenzione) nel servizio /decodifiche/esenzioni.</li> </ul>
2.0	16/05/16	Seconda versione	Novella Maccarone		<ul style="list-style-type: none"> <li>• Nuove precisazioni nell'ambito del paragrafo 'Definizione delle tecnologie utilizzate'</li> <li>• Nuovo servizio di ricerca delle strutture erogatrici distinte per tipo flusso.</li> <li>• Nuovo servizio di ricerca dei percorsi disponibili per le aziende sanitarie della Regione Emilia-Romagna.</li> <li>• Modificata la definizione del parametro CODICE_TIPO</li> </ul>

					nell'ambito del servizio di ricerca delle decodifiche usate nella gestione dei flussi.
2.1	07/06/16	Seconda versione	Novella Maccarone		<ul style="list-style-type: none"> <li>• Ridefinite le regole di estrazione dei dati restituiti dal servizio di decodifica delle aziende.</li> <li>• Inseriti i parametri di <code>TIMESTAMP_INS</code> e <code>TIMESTAMP_VAR</code> tra i dati di dettaglio delle seguenti entità: struttura fisica, struttura erogatrice ed ente.</li> <li>• Inserito il parametro di input <code>DT_VARIAZIONE</code> nei servizi di visura e di ricerca delle seguenti entità: struttura fisica, struttura erogatrice ed ente.</li> <li>• Eliminati i paragrafi con titolo "Servizio di ricerca percorsi per azienda".</li> <li>• Inserito il paragrafo "Percorsi Azienda" nell'ambito del capitolo "<a href="#">Servizio di visura dei dizionari utilizzati dalle anagrafi e dalla gestione flussi</a>".</li> <li>• Aggiornato il path del servizio di ricerca dei percorsi per azienda.</li> </ul>
2.2	28/06/16	Seconda versione	Novella Maccarone		<ul style="list-style-type: none"> <li>• Nuovo servizio di ricerca dei modelli ministeriali STS11.</li> <li>• Nuovo servizio di ricerca dei modelli ministeriali HSP11.</li> </ul>
2.3	07/07/2016	Seconda versione	Novella Maccarone		Inserita la colonna <code>TIPOL_AHRQ</code> nel servizio di ricerca degli interventi.

2.4	07/11/2016	Seconda versione	Lisa Pelati Novella Maccarone		<ul style="list-style-type: none"> <li>• Nuovo servizio di ricerca modelli ministeriali HSP12.</li> <li>• Nuovo servizio di ricerca modelli ministeriali HSP13.</li> <li>• Visualizzazione dello storico di tutte le relazioni percorsi-azienda in caso di mancata valorizzazione del parametro di input DT_RIFERIMENTO</li> </ul>
2.5	11/01/2017	Seconda versione	Novella Maccarone		Inserite le colonne FLAG_INT_SORVEGLIATO, FLAG_INT_PROTESICO e CATEG_INT_SORV nel servizio di ricerca degli interventi.
2.6	30/03/2017	Seconda versione	Novella Maccarone		<p>Nuovi servizi:</p> <p>Tipi di esenzione</p> <p>Classi di esenzione</p> <p>Elenco delle esenzioni estese</p> <p>Relazione Esenzioni-Prestazioni</p> <p>Note sulle esenzioni</p> <p>Presidi ospedalieri</p>
2.7	05/05/2017	Seconda versione	Novella Maccarone		Nuovo servizio di ricerca dei presidi ospedalieri.
2.8	01/09/2017	Seconda versione	Novella Maccarone		Eliminato il servizio "Elenco delle esenzioni regionali e nazionali".
2.9	28/11/2017	Seconda versione	Novella Maccarone		Eliminato il parametro di input 'STORICO' dai servizi 'Modelli STS11' e 'Modelli HSP11 e HSP11.bis'.

# Sommario.

## Indice generale

<a href="#">Sommario.....</a>	<a href="#">5</a>
<a href="#">Introduzione.....</a>	<a href="#">8</a>
<a href="#">Informazioni generali sul Web Service “AnagrafeSanitariaWs” .....</a>	<a href="#">9</a>
<a href="#">Definizione delle tecnologie utilizzate.....</a>	<a href="#">9</a>
<a href="#">Note tecniche sulla tecnologia.....</a>	<a href="#">10</a>
<a href="#">Modello logico di funzionamento.....</a>	<a href="#">10</a>
<a href="#">Modalità di fruizione del servizio.....</a>	<a href="#">11</a>
<a href="#">Interrogazione della banca dati.....</a>	<a href="#">11</a>
<a href="#">Elenco dei metodi esposti.....</a>	<a href="#">12</a>
<a href="#">Servizi dell’anagrafe strutture.....</a>	<a href="#">12</a>
<a href="#">Servizi di decodifica.....</a>	<a href="#">14</a>
<a href="#">Servizio di ricerca strutture erogatrici per flusso.....</a>	<a href="#">15</a>
<a href="#">I servizi Web.....</a>	<a href="#">16</a>
<a href="#">Servizio di visura dell'Anagrafe Strutture per chiave di identificazione univoca.....</a>	<a href="#">16</a>
<a href="#">Struttura Fisica.....</a>	<a href="#">16</a>
<a href="#">Struttura Erogatrice.....</a>	<a href="#">21</a>
<a href="#">Ente Gestore e/o Titolare.....</a>	<a href="#">26</a>
<a href="#">Servizio di ricerca dell'Anagrafe Strutture per proprietà della classe.....</a>	<a href="#">28</a>
<a href="#">Struttura Fisica.....</a>	<a href="#">28</a>
<a href="#">Struttura Erogatrice.....</a>	<a href="#">31</a>
<a href="#">Ente Titolare e/o Gestore.....</a>	<a href="#">35</a>
<a href="#">Presidi ospedalieri.....</a>	<a href="#">37</a>
<a href="#">Modelli STS11.....</a>	<a href="#">39</a>
<a href="#">Modelli HSP11 e HSP11.bis.....</a>	<a href="#">42</a>
<a href="#">Modelli HSP12.....</a>	<a href="#">45</a>
<a href="#">Modelli HSP13.....</a>	<a href="#">48</a>
<a href="#">Servizio di visura dei dizionari utilizzati dalle anagrafi e dalla gestione flussi.....</a>	<a href="#">51</a>
<a href="#">Aziende.....</a>	<a href="#">51</a>
<a href="#">Regioni.....</a>	<a href="#">52</a>

<a href="#">Province.....</a>	<a href="#">53</a>
<a href="#">Comuni.....</a>	<a href="#">53</a>
<a href="#">Municipi.....</a>	<a href="#">54</a>
<a href="#">Distretti.....</a>	<a href="#">55</a>
<a href="#">Relazione Distretti-Comuni.....</a>	<a href="#">56</a>
<a href="#">Relazione Usl-Comuni.....</a>	<a href="#">57</a>
<a href="#">Macroaree di classificazione strutture.....</a>	<a href="#">57</a>
<a href="#">Target/Area di classificazione strutture.....</a>	<a href="#">58</a>
<a href="#">Settori (Pubbl., Priv., ecc.).....</a>	<a href="#">59</a>
<a href="#">Tipologie giuridiche di classificazione enti.....</a>	<a href="#">59</a>
<a href="#">Tipologie di soggetti giuridici per classificazione enti.....</a>	<a href="#">60</a>
<a href="#">Tipologia regionale delle strutture.....</a>	<a href="#">61</a>
<a href="#">Tipologia ministeriale delle strutture.....</a>	<a href="#">62</a>
<a href="#">Classificazione interna delle strutture ministeriali.....</a>	<a href="#">63</a>
<a href="#">Discipline.....</a>	<a href="#">63</a>
<a href="#">Tipologie di assistenza (Modello ministeriale STS11).....</a>	<a href="#">64</a>
<a href="#">Percorsi Azienda.....</a>	<a href="#">65</a>
<a href="#">Servizio di visura dei dizionari utilizzati dalla gestione dei flussi.....</a>	<a href="#">67</a>
<a href="#">  Tipologia dei flussi.....</a>	<a href="#">67</a>
<a href="#">  Interventi (Classificazione ICD9CM).....</a>	<a href="#">68</a>
<a href="#">  Patologie/Diagnosi (Classificazione ICD9CM).....</a>	<a href="#">69</a>
<a href="#">  Capitoli di raggruppamento patologie (ICD9CM).....</a>	<a href="#">70</a>
<a href="#">  Paragrafi di raggruppamento patologie (Classificazione ICD9CM).....</a>	<a href="#">71</a>
<a href="#">  Classificazione Cause Esterne (Classificazione ICD9CM).....</a>	<a href="#">72</a>
<a href="#">  Elenco DRG.....</a>	<a href="#">73</a>
<a href="#">  Elenco dei messaggi di errore nella validazione dei flussi.....</a>	<a href="#">74</a>
<a href="#">  Elenco delle decodifiche usate nella gestione dei flussi.....</a>	<a href="#">74</a>
<a href="#">  Elenco delle prestazioni dei nomenclatori regionali e nazionali.....</a>	<a href="#">76</a>
<a href="#">  Codifiche della classificazione ICDX.....</a>	<a href="#">77</a>
<a href="#">  Elenco degli MDC.....</a>	<a href="#">78</a>
<a href="#">  Tipi di esenzione.....</a>	<a href="#">79</a>
<a href="#">  Classi di esenzione.....</a>	<a href="#">79</a>
<a href="#">  Elenco delle esenzioni estese.....</a>	<a href="#">81</a>
<a href="#">  Relazione Esenzioni-Prestazioni.....</a>	<a href="#">82</a>
<a href="#">  Note sulle esenzioni.....</a>	<a href="#">83</a>

<a href="#"><u>Servizio di ricerca strutture erogatrici per flusso.....</u></a>	<a href="#"><u>84</u></a>
<a href="#"><u>Strutture Flusso.....</u></a>	<a href="#"><u>84</u></a>
<a href="#"><u>Strutture dati.....</u></a>	<a href="#"><u>88</u></a>

## Introduzione

Il presente documento ha lo scopo di descrivere le specifiche dei servizi esposti dal Sistema Informativo Politiche per la Salute e Politiche Sociali (SISEPS) della Regione Emilia-Romagna.

I servizi esposti sono suddivisi in due macro-categorie:

- servizi dell'Anagrafe Strutture: consentono di ottenere informazioni anagrafiche relative alle strutture fisiche, alle strutture erogatrici ed agli enti (titolari e gestori) che sono archiviati nella banca dati dell'anagrafe regionale delle strutture sanitarie e socio-sanitarie;
- servizi di decodifica: consentono di visualizzare le informazioni relative alle decodifiche (dizionari) che sono archiviate nel database regionale delle tabelle di riferimento (metadati).

La consultazione dei servizi è libera nel senso che il generico utente non deve disporre di autorizzazione per accedere alle informazioni esposte.



# Informazioni generali sul Web Service “AnagrafeSanitariaWs”

## Definizione delle tecnologie utilizzate.

La tecnologia adottata è basata su un'architettura a servizi REST[REST] sviluppati secondo i seguenti standard:

uso del linguaggio XML[XML] / JSon[JSON] / CSV[CSV] per la rappresentazione dei dati

- REST è una tecnologia orientata alla consultazione del dato ed alla identificazione dei dati in maniera univoca mediante l'utilizzo di URI (Uniform Resource Identifier[URI], identificatore di risorsa univoco); la consultazione di una banca dati ben si cala in questo contesto.

La scelta di sviluppare il servizio con un'architettura “RESTful” è supportata da molteplici motivazioni:

- i dati sono forniti nei formati: xml, json e csv, tutti formati aperti, non proprietari;
- i dati possono essere letti ed integrati in qualsiasi sistema sviluppato indipendentemente dal linguaggio di programmazione adottato.

Per accedere ai diversi formati è possibile operare in due modi distinti:

1. specificare al termine del path l'estensione relativa al formato che si desidera ottenere, ad esempio:
  - <https://siseps.regione.emilia-romagna.it/AnagrafeServiziSanitaWs/services/decodifiche/comuni.xml> per ottenere i dati in formato XML;
  - <https://siseps.regione.emilia-romagna.it/AnagrafeServiziSanitaWs/services/decodifiche/comuni.json> per ottenere i medesimi dati in formato json;
  - <https://siseps.regione.emilia-romagna.it/AnagrafeServiziSanitaWs/services/decodifiche/comuni.csv> per ottenere i medesimi dati in formato csv;
  - [https://siseps.regione.emilia-romagna.it/AnagrafeServiziSanitaWs/services/decodifiche/comuni.xml?cod\\_regione=080](https://siseps.regione.emilia-romagna.it/AnagrafeServiziSanitaWs/services/decodifiche/comuni.xml?cod_regione=080) per ottenere i dati in formato XML nel caso della presenza di parametri di ricerca.

Si nota che, nel caso di invocazione del servizio con parametri di ricerca, la posizione dell'estensione del formato non cambia, cioè rimane comunque alla fine del path, prima della definizione dei parametri di ricerca.

1. specificare lato client il tipo di dato accettato tramite gli header HTTP[HTTP] “Accept” come di seguito precisato:
  - se il tipo di dato che si desidera ottenere è in formato *xml*, la specifica sarà

Accept: application/xml

- se il tipo di dato che si desidera ottenere è in formato *json*, la specifica sarà

Accept: application/json

- se il tipo di dato che si desidera ottenere è in formato *text/csv*, la specifica sarà

Accept: text/csv

Si nota che, per default, i browser richiedono i dati in formato *application/xml*.

Il servizio è disponibile 24/7, presidiato dal lunedì al venerdì dalle ore 7:30 alle ore 19:30.

### Note tecniche sulla tecnologia

I servizi esposti tramite queste tecnologie sono pensati per semplificare la creazione automatizzata di client di terze parti. L'unico requisito è che supportino il protocollo HTTP.

Tutti i servizi dichiarati in questo documento utilizzano il metodo HTTP *GET*.

I codici di risposta HTTP che vengono forniti sono i seguenti:

- **200 OK**, nel caso la richiesta sia formalmente valida
- **400 Bad Request**, nel caso l'URI contenga parametri formalmente errati (ad esempio una data con un formato diverso da gg-mm-aaaa)
- **404 Not Found**, nel caso la richiesta non restituisca alcun risultato
- **500 Internal Server Error**, nel caso di errore interno non gestito

### Modello logico di funzionamento.

Il sistema è realizzato in conformità ai principi del modello architetturale a tre livelli basato su tecnologia web, i cui principali elementi funzionali sono, dal punto di vista logico:

- un componente di interfaccia utente, costituito da un client Web services che dialoghi tramite il protocollo HTTP. (questo componente non verrà fornito e sarà cura dell'utente svilupparne uno)
- un componente che gestisce la comunicazione e la logica applicativa costituito da uno (o più) application server.
- un componente che gestisce l'accesso ai dati costituito da un RDBMS.

Accedendo via internet, è sufficiente un client HTTP per interagire con il sistema

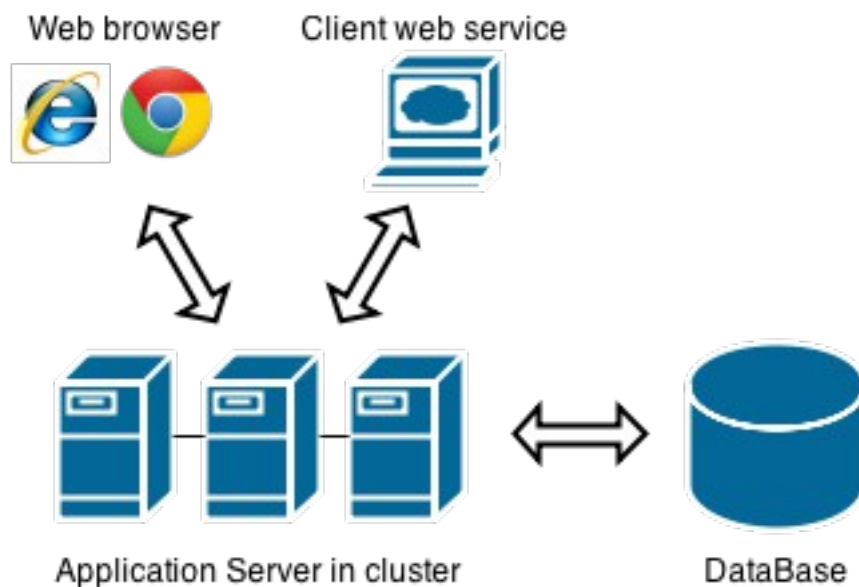


Figura 1 - Modello logico

### Modalità di fruizione del servizio

L'applicazione espone esclusivamente un webservice rest e non offre pagine web per l'interrogazione della banca dati tramite browser, pertanto non è disponibile altro accesso al di fuori del webservice stesso.

Benché la fruizione di questi servizi non sia pensata per un'interazione con un browser web, i dati esposti sono correttamente visualizzati dai principali web browser in commercio.<sup>1</sup>

L'accesso ai servizi si effettua esclusivamente tramite HTTPS e non è richiesta l'autenticazione dell'utente con username e password.

Il servizio è raggiungibile all'indirizzo:

**<https://siseps.regione.emilia-romagna.it/AnagrafeServiziSanitaWs/services>**

### Interrogazione della banca dati

Il servizio web interroga la banca dati esistente popolata principalmente dall'applicazione "Anagrafe Regionale delle Strutture" e fornisce i dizionari gestiti nel data base regionale delle tabelle di riferimento o metadati.

<sup>1</sup> L'unica differenza che abbiamo notato è la gestione personalizzata dell'errore HTTP 404 da parte di Internet Explorer

## Elenco dei metodi esposti

Il servizio espone i seguenti metodi divisi per categoria e tipologia:

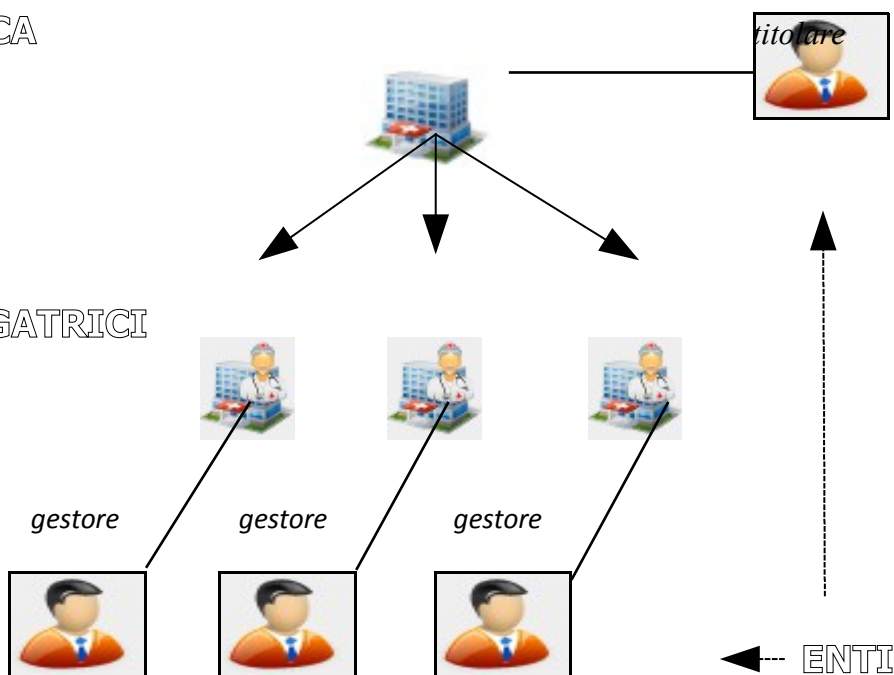
### Servizi dell'anagrafe strutture

I servizi dell'anagrafe strutture sono tutti i servizi che restituiscono informazioni sulle strutture fisiche (gli immobili che ospitano i servizi erogati agli utenti), sulle strutture erogatrici (i singoli servizi erogati agli utenti) e sui relativi enti titolari e gestori in stato "Valido", ovvero validati dal referente regionale.

Accanto ai dati anagrafici più propriamente detti (denominazione, indirizzo, numeri telefonici, ecc.), i servizi restituiscono informazioni anche sui **legami** che intercorrono fra le varie entità (legame fra la struttura fisica e il suo titolare, fra la struttura erogatrice e il suo gestore, fra la struttura erogatrice e la relativa struttura fisica).

#### STRUTTURA FISICA

#### STRUTTURA EROGATRICI



### Definizioni

Per struttura fisica si intende lo stabile nel quale vengono erogati i servizi, che fanno capo a uno specifico titolare. La struttura fisica ha quindi una precisa ubicazione, che non cambia nel tempo.

Per struttura erogatrice si intende il servizio erogato agli utenti, ubicato dentro ad una determinata struttura fisica, gestito da un particolare gestore (in questo momento il gestore viene indicato solo per le strutture socio-sanitarie). La struttura erogatrice può cambiare ubicazione nel tempo se il servizio viene spostato in un altro luogo (all'interno di un'altra struttura fisica).

Gli enti sono i soggetti che possono assumere il ruolo di **titolari** di strutture fisiche e **gestori** di strutture erogatrici.

Per ogni servizio è possibile specificare il livello di dettaglio delle informazioni restituite.

### 1. Servizi di visura per chiave di identificazione univoca

<u>URI</u>	<u>Descrizione</u>
/strutturafisica/{id}	Restituisce l'istanza valida alla data corrente della struttura fisica corrispondente all'id selezionato
/strutturafisica/{id}/{data}	Restituisce l'istanza valida alla data selezionata della struttura fisica corrispondente all'id selezionato
/strutturafisica/{id}/{data}{?dettaglio=x} con x= 1 o 2 o 3	Restituisce il dettaglio x dell'istanza valida alla data selezionata della struttura fisica corrispondente all'id selezionato
/strutturaerogatrice/{id}	Restituisce l'istanza valida alla data corrente della struttura erogatrice corrispondente all'id selezionato
/strutturaerogatrice/{id}/{data}	Restituisce l'istanza valida alla data selezionata della struttura erogatrice corrispondente all'id selezionato
/strutturaerogatrice/{id}/{data}{?dettaglio=x} con x= 1 o 2 o 3	Restituisce il dettaglio x dell'istanza valida alla data selezionata della struttura erogatrice corrispondente all'id selezionato
/ente/{id}	Restituisce l'istanza valida alla data corrente dell'ente corrispondente all'id selezionato
/ente/{id}/{data}	Restituisce l'istanza valida alla data selezionata dell'ente corrispondente all'id selezionato
/ente/{id}/{data}{?dettaglio=x} con x= 1 o 2	Restituisce il dettaglio x dell'istanza valida alla data selezionata dell'ente corrispondente all'id selezionato

Per i dettagli si rimanda al paragrafo “*Servizio di visura dell'Anagrafe Strutture per chiave di identificazione univoca*”.

### 2. Servizi di ricerca delle chiavi per proprietà della classe / estrazione massiva

<u>URI</u>	<u>Descrizione</u>
/strutturafisica/	Restituisce l'elenco delle strutture fisiche valide alla data corrente
/strutturaerogatrice/	Restituisce l'elenco delle strutture erogatrici valide alla data corrente
/ente/	Restituisce l'elenco degli enti validi alla data corrente
/presidio/	Restituisce l'elenco dei presidi ospedalieri validi alla data corrente
/modellists11/	Restituisce i dati validi alla data corrente del modello ministeriale delle strutture sanitarie STS11
/modellihsp11/	Restituisce i dati validi alla data corrente del modello ministeriale delle strutture sanitarie HSP11 e HSP11.bis
/modellihsp12/	Restituisce i dati validi alla data corrente del modello ministeriale delle strutture sanitarie HSP12
/modellihsp13/	Restituisce i dati validi alla data corrente del modello ministeriale delle strutture sanitarie HSP13

Per i dettagli si rimanda al paragrafo “*Servizio di ricerca dell'Anagrafe Strutture per proprietà della classe*”.

## Servizi di decodifica

I servizi di decodifica (dizionari) sono tutti i servizi che restituiscono informazioni sulle decodifiche utilizzate dai servizi del sistema informativo. Ad esempio sono disponibili le decodifiche dei comuni, delle aziende sanitarie, le tipologie giuridiche, ecc...

Ad ogni servizio è associato un set specifico di parametri di ricerca attraverso i quali è possibile filtrare le informazioni restituite. In particolare, la valorizzazione del parametro 'DT\_VARIAZIONE' consente di individuare tutti i codici inseriti e/o aggiornati a partire dalla data specificata. Attraverso la valorizzazione del parametro 'DT\_RIFERIMENTO' è possibile visualizzare l'elenco dei codici validi alla data specificata.

In assenza di parametri di ricerca il servizio restituisce l'elenco di tutte le decodifiche con il relativo storico.

### 3. Servizio di visura dei dizionari utilizzati dalle anagrafi e nella gestione dei flussi

URI	Descrizione
/decodifiche/aziende/	Elenco delle aziende sanitarie e delle aziende ospedaliere presenti sul territorio nazionale
/decodifiche/regioni/	Elenco delle regioni italiane in ambito sanitario
/decodifiche/province/	Elenco delle province italiane
/decodifiche/comuni/	Elenco dei comuni italiani e degli stati esteri
/decodifiche/municipi/	Elenco delle municipalità dei comuni della Regione Emilia-Romagna
/decodifiche/distretti/	Elenco dei distretti
/decodifiche/distretti_comuni/	Elenco delle relazioni tra i distretti ed i comuni della Regione Emilia-Romagna
/decodifiche/usl_comuni/	Elenco delle relazioni tra le usl ed i comuni
/decodifiche/macroaree/	Elenco delle macroaree di classificazione delle strutture
/decodifiche/target/	Elenco dei target / area di classificazione delle strutture
/decodifiche/settori/	Elenco dei settori di classificazione delle strutture
/decodifiche/tipologie_giuridiche/	Elenco delle tipologie giuridiche di classificazione degli enti
/decodifiche/tipologie_soggetti/	Elenco delle tipologie soggetti giuridici di classificazione degli enti
/decodifiche/tipologie_strutture/	Elenco delle tipologie strutture
/decodifiche/tipologie_strutture_ministeriali	Elenco delle tipologie strutture ministeriali
/decodifiche/tipologie_strutture_ministeriali_interne	Elenco delle tipologie strutture ministeriali (classificazione interna alla Regione)
/decodifiche/discipline/	Elenco delle discipline
/decodifiche/tipi_assistenza/	Elenco delle tipologie di assistenza delle strutture
/decodifiche/percorsiazienda/	Elenco dei percorsi utilizzati dalle aziende sanitarie
/decodifiche/tipi_flusso/	Elenco dei flussi informativi gestiti nell'ambito del Portale del Sistema Informativo Politiche per la Salute e Politiche Sociali.
/decodifiche/interventi/	Elenco degli interventi nella classificazione internazionale

	ICD-9-CM
/decodifiche/patologie/	Elenco delle patologie nella classificazione internazionale ICD-9-CM (malattie e traumatismi)
/decodifiche/capitoli_patologie/	Elenco dei capitoli nella classificazione internazionale ICD-9-CM delle patologie .
/decodifiche/paragrafi_patologie/	Elenco dei paragrafi nella classificazione internazionale ICD-9-CM delle patologie
/decodifiche/codici_cause_esterne/	Elenco delle cause esterne di traumatismi ed avvelenamento nella classificazione internazionale ICD-9-CM.
/decodifiche/drg/	Elenco dei DRG , Raggruppamenti omogenei di Diagnosi.
/decodifiche/errori_flusso/	Elenco degli errori gestiti durante la simulazione dei flussi informativi gestiti nell'ambito del Portale del Sistema Informativo Politiche per la Salute e Politiche Sociali.
/decodifiche/decodifiche_flusso/	Elenco delle codifiche definite per i flussi informativi gestiti nell'ambito del Portale del Sistema Informativo Politiche per la Salute e Politiche Sociali.
/decodifiche/prestazioni/	Elenco delle prestazioni ambulatoriali (nomenclatori RER ed altre regioni).
/decodifiche/codici_icdx/	Elenco dei codici nell'ambito della classificazione ICDX, Classificazione Statistica Internazionale delle Malattie e dei Problemi Sanitari Correlati.
/decodifiche/mdc/	Elenco delle MDC, Categorie Diagnostiche Principali.
/decodifiche/tipi_esenzione/	Elenco dei tipi esenzione.
/decodifiche/classi_esenzione/	Elenco delle classi di appartenenza delle esenzioni.
decodifiche/esenzioni_estese/	Elenco dei codici esenzione in formato esteso.
/decodifiche/esenzioni_prestazioni/	Elenco delle relazioni tra esenzioni e prestazioni.
/decodifiche/note_esenzioni/	Elenco delle note sulle esenzioni.

Per i dettagli si rimanda ai paragrafi “*Servizio di visura dei dizionari utilizzati dalle anagrafi e dalla gestione flussi*” e “*Servizio di visura dei dizionari utilizzati dalla gestione dei flussi*”.

## Servizio di ricerca strutture erogatrici per flusso

Il servizio di ricerca strutture erogatrici per flusso è il servizio che restituisce le strutture erogatrici validate dal referente regionale e valide rispetto ai controlli di un determinato flusso.

Per ogni struttura erogatrice, il servizio restituisce un set di informazioni di dettaglio che comprendono i dati anagrafici (azienda, codice struttura, denominazione, ecc.), dati relativi alla tipologia ed all'area di appartenenza della struttura e le eventuali tipologie di assistenza erogate dalla struttura.

Al servizio è associato un set specifico di parametri di ricerca attraverso i quali è possibile filtrare le strutture da restituire. In particolare, il servizio richiede obbligatoriamente la definizione del codice del flusso rispetto al quale estrarre le strutture erogatrici che soddisfano i relativi controlli.

Per i dettagli si rimanda ai paragrafi “*Servizio di ricerca strutture erogatrici per flusso*”.

## I servizi Web

### Servizio di visura dell'Anagrafe Strutture per chiave di identificazione univoca

Un servizio di visura per chiave di identificazione univoca visualizza le informazioni di dettaglio di una determinata entità (struttura fisica, struttura erogatrice, ente gestore ed ente titolare) in corrispondenza all'identificativo specificato.

#### Struttura Fisica

*Servizio /strutturafisica/{id}*

*/strutturafisica/{id}/{data}*

*/strutturafisica/{id}/{data}{?dettaglio=x}*

*con x=1 o x=2 o x=3*

#### Descrizione

Restituisce l'istanza valida alla data corrente della struttura fisica corrispondente all'id selezionato oppure l'istanza valida alla data specificata con la possibilità di specificare il livello di dettaglio delle informazioni restituite. In caso di mancata valorizzazione del livello di dettaglio, di default il servizio presenta le informazioni relative al parametro *dettaglio=1*.

In caso di mancata valorizzazione del livello di dettaglio, di default il servizio presenta le informazioni relative al parametro *dettaglio=1*.

#### Input

<i>DATI</i>	<i>Tipo</i>	<i>Note</i>	<i>Obbligatorietà</i>	<i>Controlli</i>
id	Path	Identificativo univoco progressivo della banca dati regionale.	OBB	Presenza
data	Path	Data di validità della struttura fisica	FAC	Nessuno
dettaglio	Parametro	Stabilisce il livello di dettaglio che deve essere restituito dalla ricerca per i dati collegati alla struttura fisica (ente titolare e dati di decodifica). I livelli sono 3: 1 = livello minimo, vengono restituiti solo i dati completi della struttura fisica, senza alcuna informazione	FAC	Nessuno



		<p>sull'ente titolare collegato;</p> <p>2 = vengono restituiti le informazioni di collegamento con le banche dati di decodifica ed i dati sintetici del titolare con il collegamento al relativo dettaglio 2;</p> <p>3 = rispetto al dettaglio 2, cambia la sezione dell'ente titolare collegato di cui vengono restituiti i dati completi con le informazioni di collegamento con le relative banche dati di decodifica</p>		
--	--	--	--	--

## Output

Nome campo	Tipo	Descrizione
<b>Dati della struttura fisica presenti in tutti i livelli di dettaglio</b>		
<i>vedi dati della struttura fisica</i>		
<b>Informazioni di collegamento con le banche dati di decodifica presenti nei livelli di dettaglio 2 e 3</b>		
REGIONE		Regione di afferenza della struttura fisica con link di collegamento con la banca dati di decodifica (Regioni)
COMUNE		Comune di afferenza della struttura fisica con link di collegamento con la banca dati di decodifica (Comuni)
AZIENDA		Azienda di afferenza della struttura fisica con link di collegamento con la banca dati di decodifica (Aziende)
<b>Dati sintetici del titolare presenti solo nel livello di dettaglio 2</b>		
ID_ENTE	Numerico	Identificativo del titolare collegato alla struttura fisica con link di collegamento con il servizio di visura dell'ente con chiave di identificazione ID_ENTE e livello di dettaglio 2
DT_INIZIO	Data	Data di inizio del periodo di validità dell'ente titolare collegato

DT_INIZIO_VAL_LEGAME	Data	Data di inizio validità del legame tra la struttura fisica e l'ente titolare
DT_FINE_VAL_LEGAME	Data	Data di fine validità del legame tra la struttura fisica e l'ente titolare
<b>Dati completi del titolare presenti solo nel livello di dettaglio 3</b>		
DT_INIZIO_VAL_LEGAME	Data	Data di inizio validità del legame tra la struttura fisica e l'ente titolare
DT_FINE_VAL_LEGAME	Data	Data di fine validità del legame tra la struttura fisica e l'ente titolare
<i>vedi dati dell'ente (visualizzati nel livello di dettaglio 2)</i>		

### Esempio

Accedendo al servizio con path: <https://siseps.regione.emilia-romagna.it/AnagrafeServiziSanitaWs/services/strutturafisica/34> si ottengono i dati relativi alla struttura fisica con id 34 se validata dal referente regionale.

Non avendo specificato altri parametri, il servizio restituisce l'istanza valida alla data corrente della struttura fisica ed i dati del titolare non verranno allegati.

XML di esempio:

```
<STRUTTURA_FISICA>
  <ID_STRUTTURA_FISICA>34</ID_STRUTTURA_FISICA>
  <DT_INIZIO>01-01-2004</DT_INIZIO>
  <DT_FINE/>
  <DENOMINAZIONE>OSPEDALE MAGGIORE "C.A. PIZZARDI"</DENOMINAZIONE>
  <COD_REGIONE>080</COD_REGIONE>
  <COD_COMUNE>037006</COD_COMUNE>
  <COD_AZIENDA>105</COD_AZIENDA>
  <INDIRIZZO>LARGO BAROLO NIGRISOLI 2</INDIRIZZO>
  <CAP>40133</CAP>
  <PREFIXO_TEL>051</PREFIXO_TEL>
  <TELEFONO>6478111</TELEFONO>
  <PREFIXO_FAX>051</PREFIXO_FAX>
  <FAX>6478727</FAX>
</STRUTTURA_FISICA>
```

Accedendo al servizio con path: <https://siseps.regione.emilia-romagna.it/AnagrafeServiziSanitaWs/services/strutturafisica/34/01-01-2003/> si ottengono i dati relativi alla struttura fisica con id 34 alla data specificata.

```
<STRUTTURA_FISICA>
  <ID_STRUTTURA_FISICA>34</ID_STRUTTURA_FISICA>
  <DT_INIZIO>01-11-1999</DT_INIZIO>
  <DT_FINE>31-12-2003</DT_FINE>
  <DENOMINAZIONE>OSPEDALE MAGGIORE C.A. PIZZARDI</DENOMINAZIONE>
  <COD_REGIONE>080</COD_REGIONE>
  <COD_COMUNE>037006</COD_COMUNE>
  <COD_AZIENDA>108</COD_AZIENDA>
  <INDIRIZZO>LARGO BAROLO NIGRISOLI 2</INDIRIZZO>
  <CAP>40133</CAP>
  <PREFIXO_TEL>051</PREFIXO_TEL>
  <TELEFONO>6478111</TELEFONO>
</STRUTTURA_FISICA>
```

Accedendo al servizio con path: <https://siseps.regione.emilia-romagna.it/AnagrafeServiziSanitaWs/services/strutturafisica/34?dettaglio=2> si ottengono i dati relativi alla struttura fisica con id 34, le informazioni di collegamento con le banche dati di decodifica ed i dati sintetici del titolare collegato.

XML di esempio:

```
<STRUTTURA_FISICA>
  <ID_STRUTTURA_FISICA>34</ID_STRUTTURA_FISICA>
  <DT_INIZIO>01-01-2004</DT_INIZIO>
  <DT_FINE/>
  <DENOMINAZIONE>OSPEDALE MAGGIORE "C.A. PIZZARDI"</DENOMINAZIONE>
  <REGIONE COD_REGIONE="080" REF="https://siseps.regione.emilia-romagna.it/AnagrafeServiziSanitaWs/services/decodifiche/regioni/080"/>
  <COMUNE COD_COMUNE_SEDE="037006" DT_INIZIO="01-01-1989" REF="https://siseps.regione.emilia-romagna.it/AnagrafeServiziSanitaWs/services/decodifiche/comuni/037006"/>
  <AZIENDA COD_AZIENDA="105" DT_INIZIO="01-01-2004" REF="https://siseps.regione.emilia-romagna.it/AnagrafeServiziSanitaWs/services/decodifiche/aziende/105"/>
  <INDIRIZZO>LARGO BARTOLO NIGRISOLI 2</INDIRIZZO>
  <CAP>40133</CAP>
  <PREFISSO_TEL>051</PREFISSO_TEL>
  <TELEFONO>6478111</TELEFONO>
  <PREFISSO_FAX>051</PREFISSO_FAX>
  <FAX>6478727</FAX>
  <ENTETITOLARE ID_ENTE="210" DT_INIZIO="01-01-2013" DT_INIZIO_VAL_LEGAME="01-01-2004" DT_FINE_VAL_LEGAME="" REF="https://siseps.regione.emilia-romagna.it/AnagrafeServiziSanitaWs/services/ente/210?dettaglio=2"/>
</STRUTTURA_FISICA>
```

Accedendo al servizio con path: <https://siseps.regione.emilia-romagna.it/AnagrafeServiziSanitaWs/services/strutturafisica/34?dettaglio=3> si ottengono i dati relativi alla struttura fisica con id 34, le informazioni di collegamento con le banche dati di decodifica e l'elenco completo dei dati del titolare collegato.

XML di esempio:

```
<STRUTTURA_FISICA>
  <ID_STRUTTURA_FISICA>34</ID_STRUTTURA_FISICA>
  <DT_INIZIO>01-01-2004</DT_INIZIO>
  <DT_FINE/>
  <DENOMINAZIONE>OSPEDALE MAGGIORE "C.A. PIZZARDI"</DENOMINAZIONE>
  <REGIONE COD_REGIONE="080" REF="https://siseps.regione.emilia-romagna.it/AnagrafeServiziSanitaWs/services/decodifiche/regioni/080"/>
  <COMUNE COD_COMUNE_SEDE="037006" DT_INIZIO="01-01-1989" REF="https://siseps.regione.emilia-romagna.it/AnagrafeServiziSanitaWs/services/decodifiche/comuni/037006"/>
  <AZIENDA COD_AZIENDA="105" DT_INIZIO="01-01-2004" REF="https://siseps.regione.emilia-romagna.it/AnagrafeServiziSanitaWs/services/decodifiche/aziende/105"/>
  <INDIRIZZO>LARGO BARTOLO NIGRISOLI 2</INDIRIZZO>
  <CAP>40133</CAP>
  <PREFISSO_TEL>051</PREFISSO_TEL>
  <TELEFONO>6478111</TELEFONO>
  <PREFISSO_FAX>051</PREFISSO_FAX>
  <FAX>6478727</FAX>
  <ENTE_TITOLARE DT_INIZIO_VAL_LEGAME="01-01-2004" DT_FINE_VAL_LEGAME="">
    <ID_ENTE>210</ID_ENTE>
    <DT_INIZIO>01-01-2013</DT_INIZIO>
    <DENOMINAZIONE>AZIENDA USL DI BOLOGNA</DENOMINAZIONE>
    <TIPOLOGIA_GIURIDICA CODICE="002" DT_INIZIO="01-01-1970" REF="https://siseps.regione.emilia-romagna.it/AnagrafeServiziSanitaWs/services/decodifiche/tipologie_giuridiche/002"/>
    <TIPOLOGIA_SOGGETTO CODICE="003" DT_INIZIO="01-01-1970" REF="https://siseps.regione.emilia-romagna.it/AnagrafeServiziSanitaWs/services/decodifiche/tipologie_soggetti/003"/>
    <CODICE_FISCALE>02406911202</CODICE_FISCALE>
    <PARTITA_IVA>02406911202</PARTITA_IVA>
    <COMUNE COD_COMUNE_SEDE="037006" DT_INIZIO="01-01-1989" REF="https://siseps.regione.emilia-romagna.it/AnagrafeServiziSanitaWs/services/decodifiche/comuni/037006"/>
  </ENTE_TITOLARE>
</STRUTTURA_FISICA>
```

<INDIRIZZO>VIA CASTIGLIONE 29</INDIRIZZO>  
<CAP>40124</CAP>  
<PREFISSO\_TEL>051</PREFISSO\_TEL>  
<TELEFONO>6476615</TELEFONO>  
<PREFISSO\_FAX>051</PREFISSO\_FAX>  
<FAX>388254</FAX>  
</ENTE\_TITOLARE>  
</STRUTTURA\_FISICA>

## Struttura Erogatrice

Servizio */strutturaerogatrice/{id}*

*/strutturaerogatrice/{id}/{data}*

*/strutturaerogatrice/{id}/{data}{?dettaglio=x}*

con *x=1* o *x=2* o *x=3*

### Descrizione

Restituisce l'istanza valida alla data corrente della struttura erogatrice corrispondente all'id selezionato oppure l'istanza valida alla data specificata con la possibilità di specificare il livello di dettaglio delle informazioni restituite. In caso di mancata valorizzazione del livello di dettaglio, di default il servizio presenta le informazioni relative al parametro *dettaglio=1*.

### Input

DATI	Tipo	Note	Obbligatorietà	Controlli
id	Path	Identificativo univoco progressivo della banca dati regionale.	OBB	Presenza
data	Path	Data di validità della struttura erogatrice	FAC	Nessuno
dettaglio	Parametro	Stabilisce il livello di dettaglio che deve essere restituito dalla ricerca per i dati collegati alla struttura erogatrice (ente gestore e dati di decodifica). I livelli sono 3: 1 = livello minimo, vengono restituiti solo i dati completi della struttura erogatrice e l'id della struttura fisica a cui afferisce senza alcuna informazione sull'ente gestore collegato  2 = vengono restituiti le informazioni di collegamento con le banche dati di decodifica, i dati sintetici della struttura fisica e dell'ente gestore (se presente)	FAC	Nessuno

		con il link al relativo dettaglio 2 3 = rispetto al dettaglio 2, cambia la sezione della struttura fisica e dell'ente gestore collegato (se esiste) di cui vengono restituiti i dati completi con le informazioni di collegamento con le relative banche dati di decodifica		
--	--	--	--	--

## Output

<i>Nome campo</i>	<i>Tipo</i>	<i>Descrizione</i>
<b>Dati della struttura erogatrice presenti in tutti i livelli di dettaglio</b>		
<i>vedi dati della struttura erogatrice</i>		
<b>Informazioni di collegamento con le banche dati di decodifica presenti nei livelli di dettaglio 2 e 3</b>		
AZIENDA		Azienda di afferenza della struttura erogatrice con link di collegamento con la banca dati di decodifica (Aziende)
TIPOLOGIA STRUTTURE		Tipologia Anagrafica Regionale con link di collegamento con la banca dati di decodifica (Tipologia regionale delle strutture)
SETTORE		Settore di afferenza della struttura erogatrice con link di collegamento con la banca dati di decodifica (Settori , Pubbl., Priv., ecc.)
<b>Dati sintetici della struttura fisica presenti solo nel livello di dettaglio 2</b>		
ID_STRUTTURA_FISICA	Numerico	Identificativo della struttura fisica collegata alla struttura erogatrice con link di collegamento con il servizio di visura della struttura fisica con chiave di identificazione ID_STRUTTURA_FISICA e livello di dettaglio 2
DT_INIZIO	Data	Data di inizio del periodo di validità della struttura fisica collegata
<b>Dati completi della struttura fisica presenti solo nel livello di dettaglio 3</b>		
<i>vedi dati della struttura fisica visualizzati nel livello di dettaglio 2</i>		
<b>Dati del titolare presenti solo nel dettaglio 3</b>		
ID_ENTE	Numerico	Identificativo dell'ente titolare collegato alla struttura fisica con link di collegamento con il servizio di visura dell'ente con chiave di identificazione ID_ENTE e livello di dettaglio 2
DT_INIZIO	Data	Data di inizio del periodo di validità dell'ente titolare collegato

DT_INIZIO_VAL_LEGAME	Data	Data di inizio validità del legame tra la struttura fisica e l'ente titolare collegato
DT_FINE_VAL_LEGAME	Data	Data di fine validità del legame tra la struttura fisica e l'ente titolare collegato
<b>Dati sintetici del gestore presenti solo nel livello di dettaglio 2</b>		
ID_ENTE	Numerico	Identificativo dell'ente gestore collegato alla struttura erogatrice con link di collegamento con il servizio di visura dell'ente con chiave di identificazione ID_ENTE e livello di dettaglio 2
DT_INIZIO	Data	Data di inizio del periodo di validità dell'ente gestore collegato
DT_INIZIO_VAL_LEGAME	Data	Data di inizio validità del legame tra la struttura erogatrice e l'ente gestore collegato
DT_FINE_VAL_LEGAME	Data	Data di fine validità del legame tra la struttura erogatrice e l'ente gestore collegato
<b>Dati completi del gestore presenti solo nel dettaglio 3</b>		
DT_INIZIO_VAL_LEGAME	Data	Data di inizio validità del legame tra la struttura erogatrice e l'ente gestore collegato
DT_FINE_VAL_LEGAME	Data	Data di fine validità del legame tra la struttura erogatrice e l'ente gestore collegato
<i>vedi dati dell'ente (visualizzati nel livello di dettaglio 2)</i>		

## Esempio

Accedendo al servizio con path: <https://siseps.regione.emilia-romagna.it/AnagrafeServiziSanitaWs/services/strutturaerogatrice/87332> si ottengono i dati relativi alla struttura erogatrice con id 87332 se validata dal referente regionale.

Non avendo specificato altri parametri, il servizio restituisce l'istanza valida alla data corrente della struttura erogatrice ed i dati del gestore e della struttura fisica (fatta eccezione per l'identificativo della struttura fisica) non verranno allegati.

```
<STRUTTURA_EROGATRICE>
  <ID_STRUTTURA_EROGATRICE>87332</ID_STRUTTURA_EROGATRICE>
  <DT_INIZIO>02-01-2013</DT_INIZIO>
  <DT_FINE/>
  <DT_APERTURA>01-01-1975</DT_APERTURA>
  <DENOMINAZIONE>NUOVA VILLA EMMA</DENOMINAZIONE>
  <COD_AZIENDA>105</COD_AZIENDA>
  <COD_STRUTTURA>S00438</COD_STRUTTURA>
  <ID_COD_STRUTTURA>8385</ID_COD_STRUTTURA>
  <COD_TIPO_ANAGR_REG>3022</COD_TIPO_ANAGR_REG>
  <PUBBL_PRIV>2</PUBBL_PRIV>
  <PREFISSO_TEL_AGGIUNTIVO>051</PREFISSO_TEL_AGGIUNTIVO>
  <TELEFONO_AGGIUNTIVO>845212</TELEFONO_AGGIUNTIVO>
  <PREFISSO_FAX_AGGIUNTIVO>051</PREFISSO_FAX_AGGIUNTIVO>
  <FAX_AGGIUNTIVO>845212</FAX_AGGIUNTIVO>
  <EMAIL_AGGIUNTIVA>villaemma@inwind.it</EMAIL_AGGIUNTIVA>
```

```
<ID_STRUTTURA_FISICA>16856</ID_STRUTTURA_FISICA>
</STRUTTURA_EROGATRICE>
```

Accedendo al servizio con path: <https://siseps.regione.emilia-romagna.it/AnagrafeServiziSanitaWs/services/strutturaerogatrice/87332?dettaglio=2> si ottengono i dati relativi alla struttura erogatrice con id 87332, le informazioni di collegamento con le banche dati di decodifica ed i dati sintetici della struttura fisica e dell'ente gestore collegato.

```
<STRUTTURA_EROGATRICE>
  <ID_STRUTTURA_EROGATRICE>87332</ID_STRUTTURA_EROGATRICE>
  <DT_INIZIO>02-01-2013</DT_INIZIO>
  <DT_FINE/>
  <DT_APERTURA>01-01-1975</DT_APERTURA>
  <DENOMINAZIONE>NUOVA VILLA EMMA</DENOMINAZIONE>
  <AZIENDA COD_AZIENDA="105" DT_INIZIO="01-01-2004" REF="https://siseps.regione.emilia-romagna.it/AnagrafeServiziSanitaWs/services/decodifiche/aziende/105"/>
  <COD_STRUTTURA>S00438</COD_STRUTTURA>
  <ID_COD_STRUTTURA>8385</ID_COD_STRUTTURA>
  <TIPOLOGIA_STRUTTURA COD_TIPO_ANAGR_REG="3022" DT_INIZIO="31-12-1899" REF="https://siseps.regione.emilia-romagna.it/AnagrafeServiziSanitaWs/services/decodifiche/tipologie_strutture/3022"/>
  <SETTORE COD_SETTORE="2" REF="https://siseps.regione.emilia-romagna.it/AnagrafeServiziSanitaWs/services/decodifiche/settori/2"/>
  <PREFISSO_TEL_AGGIUNTIVO>051</PREFISSO_TEL_AGGIUNTIVO>
  <TELEFONO_AGGIUNTIVO>845212</TELEFONO_AGGIUNTIVO>
  <PREFISSO_FAX_AGGIUNTIVO>051</PREFISSO_FAX_AGGIUNTIVO>
  <FAX_AGGIUNTIVO>845212</FAX_AGGIUNTIVO>
  <EMAIL_AGGIUNTIVA>villaemma@inwind.it</EMAIL_AGGIUNTIVA>
  <STRUTTURAFISICA ID_STRUTTURA_FISICA="16856" DT_INIZIO="01-01-2002" REF="https://siseps.regione.emilia-romagna.it/AnagrafeServiziSanitaWs/services/strutturafisica/16856?dettaglio=2"/>
  <ENTEgestore ID_ENTE="451" DT_INIZIO="31-12-2009" DT_INIZIO_VAL_LEGAME="31-12-2009" DT_FINE_VAL_LEGAME="" REF="https://siseps.regione.emilia-romagna.it/AnagrafeServiziSanitaWs/services/ente/451?dettaglio=2"/>
</STRUTTURA_EROGATRICE>
```

Accedendo al servizio con path: <https://siseps.regione.emilia-romagna.it/AnagrafeServiziSanitaWs/services/strutturaerogatrice/87332?dettaglio=3> si ottengono i dati relativi alla struttura erogatrice con id 87332, le informazioni di collegamento con le banche dati di decodifica e l'elenco completo dei dati della struttura fisica e dell'ente gestore collegato (se presente).

XML di esempio:

```
<STRUTTURA_EROGATRICE>
  <ID_STRUTTURA_EROGATRICE>87332</ID_STRUTTURA_EROGATRICE>
  <DT_INIZIO>02-01-2013</DT_INIZIO>
  <DT_FINE/>
  <DT_APERTURA>01-01-1975</DT_APERTURA>
  <DENOMINAZIONE>NUOVA VILLA EMMA</DENOMINAZIONE>
  <AZIENDA COD_AZIENDA="105" DT_INIZIO="01-01-2004" REF="https://siseps.regione.emilia-romagna.it/AnagrafeServiziSanitaWs/services/decodifiche/aziende/105"/>
  <COD_STRUTTURA>S00438</COD_STRUTTURA>
  <ID_COD_STRUTTURA>8385</ID_COD_STRUTTURA>
  <TIPOLOGIA_STRUTTURA COD_TIPO_ANAGR_REG="3022" DT_INIZIO="31-12-1899" REF="https://siseps.regione.emilia-romagna.it/AnagrafeServiziSanitaWs/services/decodifiche/tipologie_strutture/3022"/>
  <SETTORE COD_SETTORE="2" REF="https://siseps.regione.emilia-romagna.it/AnagrafeServiziSanitaWs/services/decodifiche/settori/2"/>
  <PREFISSO_TEL_AGGIUNTIVO>051</PREFISSO_TEL_AGGIUNTIVO>
  <TELEFONO_AGGIUNTIVO>845212</TELEFONO_AGGIUNTIVO>
  <PREFISSO_FAX_AGGIUNTIVO>051</PREFISSO_FAX_AGGIUNTIVO>
  <FAX_AGGIUNTIVO>845212</FAX_AGGIUNTIVO>
  <EMAIL_AGGIUNTIVA>villaemma@inwind.it</EMAIL_AGGIUNTIVA>
  <STRUTTURA_FISICA>
    <ID_STRUTTURA_FISICA>16856</ID_STRUTTURA_FISICA>
    <DT_INIZIO>01-01-2002</DT_INIZIO>
    <DENOMINAZIONE>NUOVA VILLA EMMA</DENOMINAZIONE>
    <REGIONE COD_REGIONE="080" REF="https://siseps.regione.emilia-romagna.it/AnagrafeServiziSanitaWs/services/decodifiche/regioni/080"/>
  </STRUTTURA_FISICA>
</STRUTTURA_EROGATRICE>
```



```

    <COMUNE_COD_COMUNE_SEDE="037057" DT_INIZIO="01-01-1989"
REF="https://siseqs.regione.emilia-
romagna.it/AnagrafeServiziSanitaWs/services/decodifiche/comuni/037057"/>
    <AZIENDA_COD_AZIENDA="105" DT_INIZIO="01-01-2004" REF="https://siseqs.regione.emilia-
romagna.it/AnagrafeServiziSanitaWs/services/decodifiche/aziende/105"/>
    <INDIRIZZO>VIA PORRETTANA 4</INDIRIZZO>
    <CAP>40037</CAP>
    <LOCALITA>BORGONUOVO</LOCALITA>
    <PREFISSO_TEL>051</PREFISSO_TEL>
    <TELEFONO>845212</TELEFONO>
    <PREFISSO_FAX>051</PREFISSO_FAX>
    <FAX>845212</FAX>
    <EMAIL>villaemma@inwind.it</EMAIL>
    <ENTETITOLARE_ID_ENTE="451" DT_INIZIO="31-12-2009" DT_INIZIO_VAL_LEGAME="31-12-2009"
DT_FINE_VAL_LEGAME="" REF="https://siseqs.regione.emilia-
romagna.it/AnagrafeServiziSanitaWs/services/ente/451?dettaglio=2"/>
    </STRUTTURA_FISICA>
    <ENTE_GESTORE_DT_INIZIO_VAL_LEGAME="31-12-2009" DT_FINE_VAL_LEGAME="">
    <ID_ENTE>451</ID_ENTE>
    <DT_INIZIO>31-12-2009</DT_INIZIO>
    <DENOMINAZIONE>NUOVA VILLA EMMA SPA</DENOMINAZIONE>
    <TIPOLOGIA_GIURIDICA_CODICE="003" DT_INIZIO="01-01-1970"
REF="https://siseqs.regione.emilia-
romagna.it/AnagrafeServiziSanitaWs/services/decodifiche/tipologie_giuridiche/003"/>
    <TIPOLOGIA_SOGGETTO_CODICE="108" DT_INIZIO="01-01-1970"
REF="https://siseqs.regione.emilia-
romagna.it/AnagrafeServiziSanitaWs/services/decodifiche/tipologie_soggetti/108"/>
    <CODICE_FISCALE>01690241201</CODICE_FISCALE>
    <PARTITA_IVA>01690241201</PARTITA_IVA>
    <COMUNE_COD_COMUNE_SEDE="037057" DT_INIZIO="01-01-1989"
REF="https://siseqs.regione.emilia-
romagna.it/AnagrafeServiziSanitaWs/services/decodifiche/comuni/037057"/>
    <INDIRIZZO>VIA PORRETTANA 4 (BORGONUOVO)</INDIRIZZO>
    <CAP>40037</CAP>
    <PREFISSO_TEL>051</PREFISSO_TEL>
    <TELEFONO>845212</TELEFONO>
    <PREFISSO_FAX>051</PREFISSO_FAX>
    <FAX>845212</FAX>
    <EMAIL>villaemma@inwind.it</EMAIL>
    </ENTE_GESTORE>
</STRUTTURA_EROGATRICE>

```

## Ente Gestore e/o Titolare

Servizio */ente/{id}*

*/ente/{id}/{data}*

*/ente/{id}/{data}{?dettaglio=x}*  
x=2

con x=1 o

### Descrizione

Restituisce l'istanza valida alla data corrente dell'ente corrispondente all'id selezionato oppure l'istanza valida alla data specificata con la possibilità di specificare il livello di dettaglio delle informazioni restituite. In caso di mancata valorizzazione del livello di dettaglio, di default il servizio presenta le informazioni relative al parametro *dettaglio=1*.

### Input

DATI	Tipo	Note	Obbligatorietà	Controlli
id	Path	identificativo univoco progressivo della banca dati regionale.	OBB	Presenza
data	Path	Data di validità dell'ente	FAC	Nessuno
dettaglio	Parametro	Stabilisce il livello di dettaglio che deve essere restituito dalla ricerca per i dati collegati all'ente (dati di decodifica). I livelli sono due: 1 = livello minimo, vengono restituiti solo i dati completi dell'ente 2 = vengono restituiti le informazioni di collegamento con le banche dati di decodifica	FAC	Nessuno

### Output

Nome campo	Tipo	Descrizione
Dati completi dell'ente presenti in tutti i livelli di dettaglio		

vedi dati dell'ente		

Informazioni di collegamento con le banche dati di decodifica presenti solo nel livello di dettaglio 2		
TIPOLOGIA_GIURIDICA		Tipologia giuridica con link di collegamento con la banca dati di decodifica (Tipologie giuridiche di classificazione enti)
TIPOLOGIA_SOGGETTO		Tipologia soggetto con link di collegamento con la banca dati di decodifica (Tipologie di soggetti giuridici per classificazione enti)
COMUNE_SEDE		Comune di residenza/sede legale con link di collegamento con la banca dati di decodifica (Comuni)

## Esempio

Accedendo al servizio con path: <https://siseps.regione.emilia-romagna.it/AnagrafeServiziSanitaWs/services/ente/1311> si ottengono i dati relativi all'istanza valida alla data corrente dell'ente con id 201 se validato dal referente regionale.

```
<ENTE>
  <ID_ENTE>1311</ID_ENTE>
  <DT_INIZIO>01-01-2010</DT_INIZIO>
  <DT_FINE/>
  <DENOMINAZIONE>Fondazione Augusta Pini ed Istituto del Buon Pastore Onlus</DENOMINAZIONE>
  <COD_TIPOLOGIA_GIURIDICA>002</COD_TIPOLOGIA_GIURIDICA>
  <COD_TIPOLOGIA_SOGGETTO>114</COD_TIPOLOGIA_SOGGETTO>
  <CODICE_FISCALE>92022860370</CODICE_FISCALE>
  <COD_COMUNE_SEDE>037006</COD_COMUNE_SEDE>
  <INDIRIZZO>VIA DE' CARBONESI 5</INDIRIZZO>
  <CAP>40123</CAP>
  <PREFISSO_TEL>051</PREFISSO_TEL>
  <TELEFONO>231604</TELEFONO>
  <EMAIL>fondazione@fondazioneaugustapini.it</EMAIL>
</ENTE>
```

Accedendo al servizio con path: <https://siseps.regione.emilia-romagna.it/AnagrafeServiziSanitaWs/services/ente/1311?dettaglio=2> si ottengono i dati relativi all'ente con id 201 con le informazioni di collegamento con le banche dati di decodifica.

```
<ENTE>
  <ID_ENTE>1311</ID_ENTE>
  <DT_INIZIO>01-01-2010</DT_INIZIO>
  <DT_FINE/>
  <DENOMINAZIONE>Fondazione Augusta Pini ed Istituto del Buon Pastore Onlus</DENOMINAZIONE>
  <TIPOLOGIA_GIURIDICA CODICE="002" DT_INIZIO="01-01-1970"
  REF="https://siseps.regione.emilia-romagna.it/AnagrafeServiziSanitaWs/services/decodifiche/tipologie_giuridiche/002"/>
  <TIPOLOGIA_SOGGETTO CODICE="114" DT_INIZIO="01-01-1970" REF="https://siseps.regione.emilia-romagna.it/AnagrafeServiziSanitaWs/services/decodifiche/tipologie_soggetti/114"/>
  <CODICE_FISCALE>92022860370</CODICE_FISCALE>
  <COMUNE COD_COMUNE_SEDE="037006" DT_INIZIO="01-01-1989" REF="https://siseps.regione.emilia-romagna.it/AnagrafeServiziSanitaWs/services/decodifiche/comuni/037006"/>
  <INDIRIZZO>VIA DE' CARBONESI 5</INDIRIZZO>
  <CAP>40123</CAP>
  <PREFISSO_TEL>051</PREFISSO_TEL>
  <TELEFONO>231604</TELEFONO>
  <EMAIL>fondazione@fondazioneaugustapini.it</EMAIL>
</ENTE>
```

## Servizio di ricerca dell'Anagrafe Strutture per proprietà della classe

Un servizio di ricerca per proprietà della classe visualizza le informazioni di dettaglio di tutte le entità (strutture fisiche, strutture erogatrici, enti gestori ed enti titolari) che soddisfano i parametri di ricerca specificati.

### Struttura Fisica

*Servizio /strutturafisica/*

#### Descrizione

Restituisce i dati delle strutture fisiche corrispondenti ai risultati della ricerca effettuata con i parametri specificati. Si precisa che i parametri di ricerca sono facoltativi ed in assenza di parametri specificati, il servizio visualizza l'istanza valida alla data corrente di tutte le strutture fisiche.

#### Input

DATI	Tipo	Note	Valori ammessi
ID_STRUTTURA_FISICA	Parametro	Id Struttura Fisica	Testo
DT_RIFERIMENTO	Parametro	Data di riferimento (situazione ad una certa data)	GG-MM-AAAA
COD_PROVINCIA	Parametro	Sigla Provincia (servizio <i>/decodifiche/province/</i> )	Testo (3)
COD_AZIENDA	Parametro	Codice Azienda (servizio <i>/decodifiche/aziende/</i> )	Testo (3)
COD_COMUNE	Parametro	Codice Comune (servizio <i>/decodifiche/comuni/</i> )	Testo (6)
DENOMINAZIONE	Parametro	Denominazione	Testo
INDIRIZZO	Parametro	Indirizzo	Testo
ID_TITOLARE	Parametro	Identificativo titolare (servizio <i>/ente/</i> )	Testo
DENOMINAZIONE_TIT	Parametro	Denominazione titolare	Testo
INDIRIZZO_TIT	Parametro	Indirizzo titolare	Testo
PARTITA_IVA_TIT	Parametro	Partita Iva titolare	Testo (11)
CODICE_FISCALE_TIT	Parametro	Codice Fiscale titolare	Testo (16)
COD_TIPOLOGIA_GIURIDICA_TIT	Parametro	Codice Tipologia giuridica titolare (servizio <i>/decodifiche/tipologie_giuridiche/</i> )	Testo (3)
COD_TIPOLOGIA_SOGGETTO_TIT	Parametro	Codice Tipologia soggetto titolare	Testo (3)

		(servizio <i>/decodifiche/tipologie_soggetti/</i> )	
COD_PROVINCIA_TIT	Parametro	Sigla Provincia titolare (servizio <i>/decodifiche/province/</i> )	Testo (3)
COD_COMUNE_TIT	Parametro	Codice Comune titolare (servizio <i>/decodifiche/comuni/</i> )	Testo (6)
STORICO	Parametro	Visualizza lo storico delle strutture estratte (SI/NO)	S, SI, Y, YES, TRUE, 1, VERO, N, NO, FALSE, 0, FALSO
DETTAGLIO	Parametro	Stabilisce il livello di dettaglio che deve essere restituito dalla ricerca per i dati collegati alla struttura fisica (ente titolare e dati di decodifica). I livelli sono 3: 1 = livello minimo, vengono restituite solo le informazioni specifiche relative alla struttura fisica; nessuna informazione relativa all'ente titolare collegato 2 = vengono restituiti le informazioni di collegamento con le banche dati di decodifica ed i dati sintetici del titolare  3 = vengono restituite le informazioni di collegamento con le banche dati di decodifica ed i dati completi dell'ente titolare collegato	1, 2, 3

## Output

Nome campo	Tipo	Descrizione
<b>Dati della struttura fisica presenti in tutti i livelli di dettaglio</b>		
<i>vedi dati della struttura fisica</i>		
<b>Informazioni di collegamento con le banche dati di decodifica presenti nei livelli di dettaglio 2 e 3</b>		
REGIONE		Regione di appartenenza della struttura fisica con link di collegamento con la banca dati di decodifica (Regioni)
COMUNE		Comune di appartenenza della struttura fisica con link di collegamento con la banca dati di decodifica (Comuni)
AZIENDA		Azienda di appartenenza della struttura fisica con link di collegamento con la banca dati di decodifica (Aziende)
<b>Dati sintetici del titolare presenti solo nel livello di dettaglio 2</b>		

ID_ENTE	Numerico	Identificativo del titolare collegato alla struttura fisica con link di collegamento con il servizio di visura dell'ente con chiave di identificazione ID_ENTE e livello di dettaglio 2
DT_INIZIO	Data	Data di inizio del periodo di validità dell'ente titolare collegato
DT_INIZIO_VAL_LEGAME	Data	Data di inizio validità del legame tra la struttura fisica e l'ente titolare
DT_FINE_VAL_LEGAME	Data	Data di fine validità del legame tra la struttura fisica e l'ente titolare
<b>Dati completi del titolare presenti solo nel livello di dettaglio 3</b>		
DT_INIZIO_VAL_LEGAME	Data	Data di inizio validità del legame tra la struttura fisica e l'ente titolare
DT_FINE_VAL_LEGAME	Data	Data di fine validità del legame tra la struttura fisica e l'ente titolare
<i>vedi dati dell'ente (visualizzati nel livello di dettaglio 2)</i>		

### Esempio

Accedendo al servizio con path:

[https://siseps.regione.emilia-romagna.it/AnagrafeServiziSanitaWs/services/strutturafisica/?COD\\_PROVINCIA=BO&DENOMINAZIONE=CURA](https://siseps.regione.emilia-romagna.it/AnagrafeServiziSanitaWs/services/strutturafisica/?COD_PROVINCIA=BO&DENOMINAZIONE=CURA)

si ottengono i dati relativi alle strutture fisiche della provincia di Bologna la cui denominazione contiene la parola "CURA".

Accedendo al servizio con path:

[https://siseps.regione.emilia-romagna.it/AnagrafeServiziSanitaWs/services/strutturafisica/?COD\\_PROVINCIA=BO&DENOMINAZIONE=CURA&STORICO=SI](https://siseps.regione.emilia-romagna.it/AnagrafeServiziSanitaWs/services/strutturafisica/?COD_PROVINCIA=BO&DENOMINAZIONE=CURA&STORICO=SI)

si ottengono i dati relativi alle strutture fisiche della provincia di Bologna la cui denominazione contiene la parola "CURA" e tutta la storia delle strutture estratte.

## Struttura Erogatrice

### Servizio /strutturaerogatrice/

#### Descrizione

Restituisce i dati delle strutture erogatrici corrispondente ai risultati della ricerca effettuata con i parametri specificati. Si precisa che i parametri di ricerca sono facoltativi ed in assenza di parametri specificati, il servizio visualizza l'istanza valida alla data corrente di tutte le strutture erogatrici.

#### Input

DATI	Tipo	Note	Valori ammessi
ID_STRUTTURA_EROGATRICE	Parametro	Id Struttura Erogatrice	Testo
DT_RIFERIMENTO	Parametro	Data di riferimento (situazione ad una certa data)	GG-MM-AAAA
COD_AZIENDA	Parametro	Codice Azienda (servizio <i>/decodifiche/aziende/</i> )	Testo (3)
COD_STRUTTURA	Parametro	Codice Struttura	Testo (6)
SUB_COD_STRUTTURA	Parametro	Subcodice della struttura	Testo (2)
ID_STRUTTURA_FISICA	Parametro	Id Struttura Fisica	Testo
DT_RIFERIMENTO_SF	Parametro	Data inizio struttura fisica	GG-MM-AAAA
COD_PROVINCIA	Parametro	Sigla Provincia (servizio <i>/decodifiche/province/</i> )	Testo (3)
COD_COMUNE	Parametro	Codice Comune (servizio <i>/decodifiche/comuni/</i> )	Testo (6)
DENOMINAZIONE	Parametro	Denominazione	Testo
INDIRIZZO	Parametro	Indirizzo	Testo
COD_MACROAREA	Parametro	Codice Macro-area (servizio <i>/decodifiche/macroaree/</i> )	Testo (2)
COD_TARGET	Parametro	Codice Target/Area (servizio <i>/decodifiche/target/</i> )	Testo (2)
COD_TIPOLOGIA_STRUTTURA	Parametro	Codice Tipologia Struttura (servizio <i>/decodifiche/tipologie_strutture/</i> )	Testo (4)
TIPO_STRUTTURA_MINISTERIALE	Parametro	Codice Tipologia Struttura Ministeriale (servizio <i>/decodifiche/tipologie_strutture_ministeriali/</i> )	Testo (2)
TIPO_STRUTTURA_MINISTERIALE_INTERNA	Parametro	Codice Tipologia Struttura Ministeriale (codifica interna) (servizio <i>/decodifiche/tipologie_strutture_ministeriali_interne/</i> )	Testo (2)
ID_GESTORE	Parametro	Id Gestore	Testo

		(servizio <i>/ente/</i> )	
DENOMINAZIONE_GES	Parametro	Denominazione gestore	Testo
INDIRIZZO_GES	Parametro	Indirizzo gestore	Testo
PARTITA_IVA_GES	Parametro	Partita Iva gestore	Testo (11)
CODICE_FISCALE_GES	Parametro	Codice Fiscale gestore	Testo (16)
COD_TIPOLOGIA_GIURIDICA_GES	Parametro	Codice Tipologia giuridica gestore (servizio <i>/decodifiche/tipologie_giuridiche/</i> )	Testo (3)
COD_TIPOLOGIA_SOGGETTO_GES	Parametro	Codice Tipologia soggetto gestore (servizio <i>/decodifiche/tipologie_soggetti/</i> )	Testo (3)
COD_PROVINCIA_GES	Parametro	Sigla Provincia gestore (servizio <i>/decodifiche/province/</i> )	Testo (3)
COD_COMUNE_GES	Parametro	Codice comune gestore (servizio <i>/decodifiche/comuni/</i> )	Testo (6)
ID_TITOLARE	Parametro	Id Titolare (servizio <i>/ente/</i> )	Testo
DENOMINAZIONE_TIT	Parametro	Denominazione titolare	Testo
INDIRIZZO_TIT	Parametro	Indirizzo titolare	Testo
PARTITA_IVA_TIT	Parametro	Partita Iva titolare	Testo (11)
CODICE_FISCALE_TIT	Parametro	Codice Fiscale titolare	Testo (16)
COD_TIPOLOGIA_GIURIDICA_TIT	Parametro	Codice Tipologia giuridica titolare (servizio <i>/decodifiche/tipologie_giuridiche/</i> )	Testo (3)
COD_TIPOLOGIA_SOGGETTO_TIT	Parametro	Codice Tipologia soggetto titolare (servizio <i>/decodifiche/tipologie_soggetti/</i> )	Testo (3)
COD_PROVINCIA_TIT	Parametro	Codice Provincia titolare (servizio <i>/decodifiche/province/</i> )	Testo (3)
COD_COMUNE_TIT	Parametro	Codice Comune titolare (servizio <i>/decodifiche/comuni/</i> )	Testo (6)
MACRO_CLASSIFICA	Parametro	Macro-classificazione (Sanitarie , SIPS , altro)	Testo
STORICO	Parametro	Visualizza lo storico delle strutture estratte (SI/NO)	S, SI, Y, YES, TRUE, 1, VERO, N, NO, FALSE, 0, FALSO
DETTAGLIO	Parametro	Stabilisce il livello di dettaglio che deve essere restituito dalla ricerca per i dati collegati alla struttura erogatrice (struttura fisica, ente gestore). I livelli sono 3: 1 = livello minimo, vengono restituite solo le informazioni specifiche relative alla struttura erogatrice; nessuna informazione relativa all'ente gestore collegato	1, 2, 3



		2 = vengono restituiti le informazioni di collegamento con le banche dati di decodifica ed i dati sintetici della struttura fisica e dell'ente gestore (se presente) 3 = vengono restituiti le informazioni di collegamento con le banche dati di decodifica ed i dati completi della struttura fisica e dell'ente gestore collegato (se presente)	
--	--	---	--

## Output

<i>Nome campo</i>	<i>Tipo</i>	<i>Descrizione</i>
<b>Dati della struttura erogatrice presenti in tutti i livelli di dettaglio</b>		
<i>vedi dati della struttura erogatrice</i>		
<b>Informazioni di collegamento con le banche dati di decodifica presenti nei livelli di dettaglio 2 e 3</b>		
AZIENDA		Azienda di afferenza della struttura erogatrice con link di collegamento con la banca dati di decodifica (Aziende)
TIPOLOGIA STRUTTURE		Tipologia Anagrafica Regionale con link di collegamento con la banca dati di decodifica (Tipologia regionale delle strutture)
SETTORE		Settore di afferenza della struttura erogatrice con link di collegamento con la banca dati di decodifica (Settori , Pubbl., Priv., ecc.)
<b>Dati sintetici della struttura fisica presenti solo nel livello di dettaglio 2</b>		
ID_STRUTTURA_FISICA	Numerico	Identificativo della struttura fisica collegata alla struttura erogatrice con link di collegamento con il servizio di visura della struttura fisica con chiave di identificazione ID_STRUTTURA_FISICA e livello di dettaglio 2
DT_INIZIO	Data	Data di inizio del periodo di validità della struttura fisica collegata
<b>Dati completi della struttura fisica presenti solo nel livello di dettaglio 3</b>		
<i>vedi dati della struttura fisica visualizzati nel livello di dettaglio 2</i>		
<b>Dati del titolare presenti solo nel dettaglio 3</b>		
ID_ENTE	Numerico	Identificativo dell'ente titolare collegato alla struttura fisica con link di collegamento con il servizio di visura dell'ente con chiave di identificazione ID_ENTE e livello di dettaglio 2
DT_INIZIO	Data	Data di inizio del periodo di validità dell'ente titolare collegato
DT_INIZIO_VAL_LEGAME	Data	Data di inizio validità del legame tra la struttura fisica e l'ente titolare collegato
DT_FINE_VAL_LEGAME	Data	Data di fine validità del legame tra la struttura fisica e l'ente titolare collegato

Dati sintetici del gestore presenti solo nel livello di dettaglio 2		
ID_ENTE	Numerico	Identificativo dell'ente gestore collegato alla struttura erogatrice con link di collegamento con il servizio di visura dell'ente con chiave di identificazione ID_ENTE e livello di dettaglio 2
DT_INIZIO	Data	Data di inizio del periodo di validità dell'ente gestore collegato
DT_INIZIO_VAL_LEGAME	Data	Data di inizio validità del legame tra la struttura erogatrice e l'ente gestore collegato
DT_FINE_VAL_LEGAME	Data	Data di fine validità del legame tra la struttura erogatrice e l'ente gestore collegato
Dati completi del gestore presenti solo nel dettaglio 3		
DT_INIZIO_VAL_LEGAME	Data	Data di inizio validità del legame tra la struttura erogatrice e l'ente gestore collegato
DT_FINE_VAL_LEGAME	Data	Data di fine validità del legame tra la struttura erogatrice e l'ente gestore collegato
<i>vedi dati dell'ente (visualizzati nel livello di dettaglio 2)</i>		

## Esempio

Accedendo al servizio con path:

[https://siseps.regione.emilia-romagna.it/AnagrafeServiziSanitaWs/services/strutturaerogatrice/?COD\\_TARGET=4](https://siseps.regione.emilia-romagna.it/AnagrafeServiziSanitaWs/services/strutturaerogatrice/?COD_TARGET=4)

si ottengono i dati relativi alle strutture erogatrici che hanno il target corrispondente al target con valore 4.

Accedendo al servizio con path:

[https://siseps.regione.emilia-romagna.it/AnagrafeServiziSanitaWs/services/strutturaerogatrice/?COD\\_PROVINCIA=BO&DENOMINAZIONE\\_TIT=ROSSI&STORICO=SI](https://siseps.regione.emilia-romagna.it/AnagrafeServiziSanitaWs/services/strutturaerogatrice/?COD_PROVINCIA=BO&DENOMINAZIONE_TIT=ROSSI&STORICO=SI)

si ottengono i dati relativi alle strutture erogatrici della provincia di Bologna la cui denominazione del titolare contiene la parola "ROSSI" e tutta la storia delle strutture estratte.

## Ente Titolare e/o Gestore

### Servizio /ente/

#### Descrizione

Restituisce i dati degli enti (titolari e gestori) corrispondenti ai risultati della ricerca effettuata con i parametri specificati. Si precisa che i parametri di ricerca sono facoltativi ed in assenza di parametri specificati, il servizio visualizza l'istanza valida alla data corrente di tutti gli enti.

#### Input

DATI	Tipo	Note	Valori ammessi
ID_ENTE	Parametro	Id Ente	Testo
DT_RIFERIMENTO	Parametro	Data di riferimento (situazione ad una certa data)	GG-MM-AAAA
TIPO_ENTE	Parametro	Tipo ente	TITOLARE, GESTORE
COD_TIPOLOGIA_GIURIDICA	Parametro	Tipologia giuridica (servizio <i>/decodifiche/tipologie_giuridiche/</i> )	Testo (3)
COD_TIPOLOGIA_SOGGETTO	Parametro	Tipologia soggetto (servizio <i>/decodifiche/tipologie_soggetti/</i> )	Testo (3)
DENOMINAZIONE	Parametro	Denominazione / Cognome	Testo
INDIRIZZO	Parametro	Indirizzo	Testo
PARTITA_IVA	Parametro	Partita Iva	Testo (11)
CODICE_FISCALE	Parametro	Codice Fiscale	Testo (16)
COD_COMUNE_SEDE	Parametro	Comune	Testo (6)
STORICO	Parametro	Visualizza lo storico delle strutture estratte (SI/NO)	S, SI, Y, YES, TRUE, 1, VERO, N, NO, FALSE, 0, FALSO
DETTAGLIO	Parametro	Stabilisce il livello di dettaglio che deve essere restituito dalla ricerca. I livelli sono due: 1 = livello minimo, vengono restituite solo le informazioni specifiche relative all'ente 2 = vengono restituiti le informazioni di collegamento con le banche dati di decodifica	1,2

#### Output

Nome campo	Tipo	Descrizione
<b>Dati completi dell'ente presenti in tutti i livelli di dettaglio</b>		
<i>vedi dati dell'ente</i>		
<b>Informazioni di collegamento con le banche dati di decodifica presenti solo nel livello di dettaglio 2</b>		

TIPOLOGIA_GIURIDICA		Tipologia giuridica con link di collegamento con la banca dati di decodifica (Tipologie giuridiche di classificazione enti)
TIPOLOGIA_SOGGETTO		Tipologia soggetto con link di collegamento con la banca dati di decodifica (Tipologie di soggetti giuridici per classificazione enti)
COMUNE_SEDE		Comune di residenza/sede legale con link di collegamento con la banca dati di decodifica (Comuni)

### Esempio

Accedendo al servizio con path:

[https://siseps.regione.emilia-romagna.it/AnagrafeServiziSanitaWs/services/ente/?COD\\_COMUNE\\_SEDE=037006](https://siseps.regione.emilia-romagna.it/AnagrafeServiziSanitaWs/services/ente/?COD_COMUNE_SEDE=037006)

si ottengono i dati relativi agli enti del comune di Bologna validi alla data corrente.

Accedendo al servizio con path:

[https://siseps.regione.emilia-romagna.it/AnagrafeServiziSanitaWs/services/ente/?COD\\_PROVINCIA=BO&DENOMINAZIONE=ROSSI&STORICO=SI](https://siseps.regione.emilia-romagna.it/AnagrafeServiziSanitaWs/services/ente/?COD_PROVINCIA=BO&DENOMINAZIONE=ROSSI&STORICO=SI)

si ottengono i dati relativi agli enti della provincia di Bologna la cui denominazione contiene la parola "ROSSI" e tutta la storia degli enti estratti.

## Presidi ospedalieri

### Servizio /presidio/

#### Descrizione

Restituisce i dati dei presidi corrispondenti ai risultati della ricerca effettuata con i parametri specificati. Si precisa che i parametri di ricerca sono facoltativi ed in assenza di parametri specificati, il servizio visualizza l'istanza valida alla data corrente di tutti i presidi ospedalieri regionali.

#### Input

DATI	Tipo	Note	Valori ammessi
COD_AZIENDA	Parametro	Codice Azienda (servizio <i>/decodifiche/aziende/</i> )	Testo (6)
ID_PRESIDIO	Parametro	Identificativo numerico del presidio nella banca dati regionale	Numerico
COD_PRESIDIO	Parametro	Codice ministeriale del presidio	Testo (6)
PUBBL_PRIV	Parametro	Codice settore (servizio <i>/decodifiche/settori/</i> )	Testo (1)
DT_RIFERIMENTO	Parametro	Data di riferimento (situazione ad una certa data)	GG-MM-AAAA
STORICO	Parametro	Visualizza lo storico dei presidi estratti (SI/NO)	S, SI, Y, YES, TRUE, 1, VERO, N, NO, FALSE, 0, FALSO
DETTAGLIO	Parametro	Stabilisce il livello di dettaglio che deve essere restituito dalla ricerca. I livelli di dettaglio sono 2: 1 = livello minimo, vengono restituite solo le informazioni specifiche relative al presidio 2 = vengono restituite le informazioni di collegamento con le banche dati di decodifica	1,2

#### Output

Nome campo	Tipo	Descrizione
<b>Dati del presidio presenti in tutti i livelli di dettaglio</b>		
ID_PRESIDIO	Numerico	Identificativo numerico del presidio
DT_INIZIO	Data	Data di inizio del periodo di validità del presidio
DT_FINE	Data	Data di fine del periodo di validità del presidio
COD_AZIENDA	Testo(6)	Codice Azienda
COD_PRESIDIO	Testo(6)	Codice ministeriale del presidio
DENOMINAZIONE	Testo(4)	Denominazione

PUBBL_PRIV	Testo(1)	Specifica se il presidio è pubblico o privato
COD_COMUNE	Testo(6)	Codice Comune
INDIRIZZO	Testo(100)	Indirizzo
CAP	Testo(1)	CAP
PREFISSO_TEL	Testo (4)	Prefisso telefonico
TELEFONO	Testo (25)	Numero telefonico
PREFISSO_FAX	Testo (4)	Prefisso fax
FAX	Testo (25)	Numero fax
EMAIL	Testo(100)	Email
SITO	Testo(100)	Sito web
DT_APERTURA	Data	Data di apertura del presidio (inizio attività)
FLG_ACCREDITAMENTO	Testo(1)	Flag Presidio Accreditato (servizio /decodifiche/decodifiche_flusso/? codice_flusso=ANSTR&codice_tipo=SDOA)
PARTITA_IVA	Testo(11)	Partita IVA
<b>Informazioni di collegamento con le banche dati di decodifica presenti nel livello di dettaglio 2</b>		
AZIENDA		Azienda di afferenza del presidio con link di collegamento con la banca dati di decodifica (Aziende)
PUBBL_PRIV		Settore di afferenza della struttura erogatrice con link di collegamento con la banca dati di decodifica (Settori (Pubbl., Priv., ecc.))
COMUNE		Comune di afferenza del presidio con link di collegamento con la banca dati di decodifica (Comuni)

### Esempio

Accedendo al servizio con path:

[https://siseps.regione.emilia-romagna.it/AnagrafeServiziSanitaWs/services/presidio/?COD\\_PRESIDIO=080004](https://siseps.regione.emilia-romagna.it/AnagrafeServiziSanitaWs/services/presidio/?COD_PRESIDIO=080004)

si ottengono i dati validi alla data corrente del presidio che ha il codice ministeriale uguale a '080004'.

Accedendo al servizio con path:

[https://test-siseps.regione.emilia-romagna.it/AnagrafeServiziSanitaWs/services/presidio?pubbl\\_priv=1&cod\\_azienza=000105](https://test-siseps.regione.emilia-romagna.it/AnagrafeServiziSanitaWs/services/presidio?pubbl_priv=1&cod_azienza=000105)

si ottengono i dati validi alla data corrente relativi ai presidi pubblici dell'azienda AUSL 105.

Accedendo al servizio con path:

[https://test-siseps.regione.emilia-romagna.it/AnagrafeServiziSanitaWs/services/presidio?pubbl\\_priv=1&cod\\_azienza=000105&COD\\_PRESIDIO=080053&storico=s](https://test-siseps.regione.emilia-romagna.it/AnagrafeServiziSanitaWs/services/presidio?pubbl_priv=1&cod_azienza=000105&COD_PRESIDIO=080053&storico=s)

si ottengono i dati storici relativi al presidio pubblico con codice ministeriale 080053 dell'azienda AUSL 105.

## Modelli STS11

*Servizio /modellists11/*

### Descrizione

Restituisce i dati del modello ministeriale relativi alle strutture sanitarie STS11 corrispondenti ai risultati della ricerca effettuata con i parametri specificati. Si precisa che i parametri di ricerca sono facoltativi e, in assenza di parametri specificati, il servizio visualizza l'istanza valida alla data corrente di tutte le strutture sanitarie STS11.

### Input

DATI	Tipo	Note	Valori ammessi
COD_AZIENDA	Parametro	Codice Azienda (servizio <i>/decodifiche/aziende/</i> )	Testo (3)
COD_STRUTTURA	Parametro	Codice ministeriale della struttura	Testo (6)
ID_COD_STRUTTURA	Parametro	Identificativo Modello Ministeriale nella banca dati regionale	Testo(9)
COD_TIPO_STRUTTURA_MINISTERIALE	Parametro	Codice Tipologia Struttura Ministeriale (servizio <i>/decodifiche/tipologie_strutture_ministeriali/?cod_tipo_codice_ministeriale=STS11</i> )	Testo (2)
COD_ASSISTENZA	Parametro	Codice Tipo di Assistenza erogata ( <i>/decodifiche/tipi_assistenza/</i> )	Testo(3)
DT_RIFERIMENTO	Parametro	Data di riferimento (situazione ad una certa data)	GG-MM-AAAA
DETTAGLIO	Parametro	Stabilisce il livello di dettaglio che deve essere restituito dalla ricerca per i dati collegati al modello (struttura erogatrice e dati di decodifica). I livelli sono 3: 1 = livello minimo, vengono restituite solo le informazioni specifiche relative al modello STS11 2 = vengono restituite le informazioni di collegamento con le banche dati di decodifica ed i dati sintetici della struttura erogatrice a cui si riferisce il modello 3 = vengono restituiti le informazioni di collegamento con le banche dati di decodifica ed i dati completi della struttura erogatrice	1, 2, 3

## Output

Nome campo	Tipo	Descrizione
<b>Dati del modello ministeriale presenti in tutti i livelli di dettaglio</b>		
COD_AZIENDA	Testo	Codice Azienda
COD_STRUTTURA	Testo(6)	Codice Struttura
DT_INIZIO	Data	Data inizio validità codice ministeriale
DT_FINE	Data	Data fine validità codice ministeriale
COD_STRUTT_RICOVERO	Testo(6)	Codice Struttura Ricovero
COD_TIPO_STRUTTURA_MINISTERIALE	Testo(4)	Codice Tipologia Struttura Ministeriale
NUM_MESI_FUNZIONAMENTO	Numerico	Numero mesi di funzionamento
COD_TIPO_RAPPORTO_SSN	Testo(3)	Tipo rapporto con SSN (servizio <b>/decodifiche/decodifiche_flusso/? codice_flusso=ANSTR&amp;codice_tipo=SSN)</b>
COD_TIPO_TITOLARITA	Testo(2)	Tipo di titolarità (servizio <b>/decodifiche/decodifiche_flusso/? codice_flusso=ANSTR&amp;codice_tipo=TIT)</b>
FLG_APPARECCHIATURE_TECNICHE	Testo(1)	Flag che specifica se sono disponibili apparecchiature tecniche-biomediche
ID_COD_STRUTTURA	Numerico	Identificativo Modello Ministeriale nella banca dati regionale
ID_STRUTTURA_EROGATRICE	Numerico	Id Struttura Erogatrice
<b>Dati relativi ai tipi di assistenza erogata presenti in tutti i livelli di dettaglio</b>		
PROGR_ASSISTENZA	Numerico	Progressivo del tipo di assistenza erogata
COD_ASSISTENZA	Testo(3)	Codice del tipo di assistenza erogata
DESCR_ASSISTENZA	Testo(100)	Descrizione del tipo di assistenza erogata
GIORNI_APERTURA	Numerico	Numero giorni settimanali di apertura
ORE_APERTURA	Numerico	Ore settimanali di apertura
<b>Informazioni di collegamento con le banche dati di decodifica presenti nei livelli di dettaglio 2 e 3</b>		
AZIENDA		Azienda di afferenza della struttura erogatrice a cui si riferisce il modello con link di collegamento con la banca dati di decodifica (Aziende)
TIPO_STRUTTURA_MINISTERIALE		Tipologia Struttura Ministeriale nella classificazione STS11
<b>Dati sintetici della struttura erogatrice presenti solo nel livello di dettaglio 2</b>		
ID_STRUTTURA_EROGATRICE	Numerico	Identificativo della struttura erogatrice a cui si riferisce il modello con link di collegamento con il servizio di visura della struttura erogatrice con chiave di identificazione ID_STRUTTURA_EROGATRICE e livello di dettaglio 2
DT_INIZIO	Data	Data di inizio del periodo di validità della struttura erogatrice a cui si riferisce il modello
<b>Dati completi della struttura erogatrice presenti solo nel livello di dettaglio 3</b>		
<i>vedi dati della struttura erogatrice visualizzati nel livello di dettaglio 2</i>		





## Esempio

Accedendo al servizio con path:

[https://siseps.regione.emilia-romagna.it/AnagrafeServiziSanitaWs/services/modellists11/?  
COD\\_STRUTTURA=000100](https://siseps.regione.emilia-romagna.it/AnagrafeServiziSanitaWs/services/modellists11/?COD_STRUTTURA=000100)

si ottengono i dati validi alla data corrente del modello ministeriale STS11 delle strutture sanitarie che hanno il codice struttura uguale a '000100' indipendentemente dall'azienda di appartenenza.

Accedendo al servizio con path:

[https://siseps.regione.emilia-romagna.it/AnagrafeServiziSanitaWs/services/modellists11/?  
COD\\_STRUTTURA=000100&COD\\_AZIENDA=102&STORICO=SI](https://siseps.regione.emilia-romagna.it/AnagrafeServiziSanitaWs/services/modellists11/?COD_STRUTTURA=000100&COD_AZIENDA=102&STORICO=SI)

si ottengono i dati validi alla data corrente del modello ministeriale STS11 della struttura dell'azienda 102 con codice struttura uguale a '000100'.

Accedendo al servizio con path:

[https://siseps.regione.emilia-romagna.it/AnagrafeServiziSanitaWs/services/modellists11/?  
COD\\_STRUTTURA=000100&DT\\_RIFERIMENTO=01-01-2006](https://siseps.regione.emilia-romagna.it/AnagrafeServiziSanitaWs/services/modellists11/?COD_STRUTTURA=000100&DT_RIFERIMENTO=01-01-2006)

si ottengono i dati validi alla data 01/01/2006 del modello ministeriale STS11 delle strutture sanitarie che hanno il codice struttura uguale a '000100' indipendentemente dall'azienda di appartenenza.

Accedendo al servizio con path:

[https://siseps.regione.emilia-romagna.it/AnagrafeServiziSanitaWs/services/modellists11/?  
COD\\_AZIENDA=105&COD\\_ASSISTENZA=S03](https://siseps.regione.emilia-romagna.it/AnagrafeServiziSanitaWs/services/modellists11/?COD_AZIENDA=105&COD_ASSISTENZA=S03)

si ottengono i dati validi alla data corrente del modello ministeriale STS11 delle strutture sanitarie dell'azienda 105 aventi il tipo 'S03' (Attività laboratorio) tra i tipi di assistenza erogata.

## Modelli HSP11 e HSP11.bis

### Servizio /modellihsp11/

#### Descrizione

Restituisce i dati del modello ministeriale relativi alle strutture sanitarie HSP11 e HSP11.bis corrispondenti ai risultati della ricerca effettuata con i parametri specificati. Si precisa che i parametri di ricerca sono facoltativi e, in assenza di parametri specificati, il servizio visualizza l'istanza valida alla data corrente di tutte le strutture sanitarie HSP11.

#### Input

DATI	Tipo	Note	Valori ammessi
COD_AZIENDA	Parametro	Codice Azienda (servizio <i>/decodifiche/aziende/</i> )	Testo (3)
COD_STRUTTURA	Parametro	Codice ministeriale della struttura	Testo (6)
SUB_CODICE	Parametro	Subcodice della struttura	Testo(2)
ID_COD_STRUTTURA	Parametro	Identificativo Modello Ministeriale nella banca dati regionale	Testo(9)
COD_TIPO_STRUTTURA_MINISTERIALE	Parametro	Codice Tipologia Struttura Ministeriale (servizio <i>/decodifiche/tipologie_strutture_ministeriali/?cod_tipo_codice_ministeriale=HSP11</i> )	Testo (2)
DT_RIFERIMENTO	Parametro	Data di riferimento (situazione ad una certa data)	GG-MM-AAAA
DETTAGLIO	Parametro	Stabilisce il livello di dettaglio che deve essere restituito dalla ricerca per i dati collegati al modello (struttura erogatrice e dati di decodifica). I livelli sono 3: 1 = livello minimo, vengono restituite solo le informazioni specifiche relative al modello HSP11 2 = vengono restituite le informazioni di collegamento con le banche dati di decodifica ed i dati sintetici della struttura erogatrice a cui si riferisce il modello 3 = vengono restituiti le informazioni di collegamento con le banche dati di decodifica ed i dati completi della struttura erogatrice	1, 2, 3

#### Output

Nome campo	Tipo	Descrizione
<b>Dati del modello ministeriale presenti in tutti i livelli di dettaglio</b>		
COD_AZIENDA	Testo	Codice Azienda
COD_STRUTTURA	Testo(6)	Codice Struttura

SUB_CODICE	Testo(2)	Subcodice della struttura
DT_INIZIO	Data	Data inizio validità codice ministeriale
DT_FINE	Data	Data fine validità codice ministeriale
COD_TIPO_STRUTTURA_MINISTERIALE	Testo(4)	Codice Tipologia Struttura Ministeriale
FLG_ESCL_ATTIV_RIABILITAZIONE	Testo(1)	Flag che specifica se la struttura svolge esclusivamente attività di riabilitazione
FLG_ESCL_ATTIV_CHIRURGICA	Testo(1)	Flag che specifica se la struttura svolge esclusivamente attività chirurgica in day surgery
FLG_ESCL_ATTIV_PEDIATRICA	Testo(1)	Flag che specifica se la struttura svolge esclusivamente attività pediatrica (Ospedale pediatrico)
LIVELLO_DIPARTIMENTO_EMERGENZA	Testo(1)	Livello del dipartimento di emergenza
FLG_PRONTO_SOCCORSO	Testo(1)	Flag che specifica se la struttura dispone di pronto soccorso
FLG_PRONTO_SOCCORSO_PEDIATRICO	Testo(1)	Flag che specifica se la struttura dispone di pronto soccorso pediatrico
FLG_SERVIZIO_TRASFUSIONALE	Testo(1)	Flag che specifica se la struttura dispone di un centro o di un servizio trasfusionale
FLG_SERVIZIO_RIANIMAZIONE	Testo(1)	Flag che specifica se la struttura effettua un servizio di rianimazione
FLG_SERVIZIO_RADIO TERAPIA	Testo(1)	Flag che specifica se la struttura effettua un servizio di radioterapia
FLG_SERVIZIO_DIALISI	Testo(1)	Flag che specifica se la struttura effettua un servizio di dialisi
FLG_SERVIZIO_ONCOLOGIA MEDICA	Testo(1)	Flag che specifica se la struttura effettua un servizio di oncologia medica
FLG_SERVIZIO_DIAGNOSTICA IMMAG	Testo(1)	Flag che specifica se la struttura effettua un servizio di diagnostica per immagini
NUM_SALE_OPERATORIE	Numerico	Numero delle sale operatorie presenti nella struttura
NUM_POSTI_CAMERE_IPERBARICHE	Numerico	Numero delle camere iperbariche presenti nella struttura
NUM_INCUBATRICI	Numerico	Numero delle incubatrici presenti nella struttura
NUM_CULLE	Numerico	Numero delle culle presenti nella struttura
NUM_AMBULANZE_TIPOA	Numerico	Numero delle ambulanze di tipo A di cui dispone la struttura
NUM_MEDICI_AMBULANZE TIPOA	Numerico	Numero delle ambulanze di tipo A con medico di cui dispone la struttura
NUM_AMBULANZE_PEDIATRICHE	Numerico	Numero delle ambulanze pediatriche di cui dispone la struttura
NUM_AMBULANZE_TIPOB	Numerico	Numero delle ambulanze di tipo B di cui dispone la struttura
NUM_UNITA_MOBILI_RIANIMAZIONE	Numerico	Numero delle unità mobili di rianimazione di cui dispone la struttura
NUM_AMBULANZE_NEONATO	Numerico	Numero delle ambulanze per trasporto in emergenza di neonato di cui dispone la struttura
FLG_APPARECCHIATURE TECNICHE	Testo(1)	Flag che specifica se sono disponibili apparecchiature tecniche-biomediche
ID_COD_STRUTTURA	Numerico	Identificativo Modello Ministeriale nella banca dati regionale
ID_STRUTTURA_EROGATRICE	Numerico	Id Struttura Erogatrice
<b>Informazioni di collegamento con le banche dati di decodifica presenti nei livelli di dettaglio 2 e 3</b>		
AZIENDA		Azienda di afferenza della struttura erogatrice a cui si riferisce il modello con link di collegamento con la banca dati di decodifica (Aziende)

TIPO_STRUTTURA_MINISTERIALE		Tipologia Struttura Ministeriale nella classificazione HSP11
<b>Dati sintetici della struttura erogatrice presenti solo nel livello di dettaglio 2</b>		
ID_STRUTTURA_EROGATRICE	Numerico	Identificativo della struttura erogatrice a cui si riferisce il modello con link di collegamento con il servizio di visura della struttura erogatrice con chiave di identificazione ID_STRUTTURA_EROGATRICE e livello di dettaglio 2
DT_INIZIO	Data	Data di inizio del periodo di validità della struttura erogatrice a cui si riferisce il modello
<b>Dati completi della struttura erogatrice presenti solo nel livello di dettaglio 3</b>		
<i>vedi dati della struttura erogatrice visualizzati nel livello di dettaglio 2</i>		

### Esempio

Accedendo al servizio con path:

[https://siseps.regione.emilia-romagna.it/AnagrafeServiziSanitaWs/services/modellihsp11/?cod\\_struttura=080085](https://siseps.regione.emilia-romagna.it/AnagrafeServiziSanitaWs/services/modellihsp11/?cod_struttura=080085)

si ottengono i dati validi alla data corrente del modello ministeriale HSP11.bis delle strutture sanitarie che hanno il codice struttura uguale a '080085'.

Accedendo al servizio con path:

[https://siseps.regione.emilia-romagna.it/AnagrafeServiziSanitaWs/services/modellihsp11/?SUB\\_CODICE=01&COD\\_AZIENDA=101](https://siseps.regione.emilia-romagna.it/AnagrafeServiziSanitaWs/services/modellihsp11/?SUB_CODICE=01&COD_AZIENDA=101)

si ottengono i dati validi alla data corrente del modello ministeriale HSP11.bis delle strutture sanitarie dell'azienda 101 che hanno il sub-codice struttura uguale a '01'.

Accedendo al servizio con path:

[https://siseps.regione.emilia-romagna.it/AnagrafeServiziSanitaWs/services/modellihsp11/?COD\\_STRUTTURA=080096&DT\\_RIFERIMENTO=01-01-2016](https://siseps.regione.emilia-romagna.it/AnagrafeServiziSanitaWs/services/modellihsp11/?COD_STRUTTURA=080096&DT_RIFERIMENTO=01-01-2016)

si ottengono i dati validi alla data corrente del modello ministeriale HSP11 della struttura sanitaria con codice struttura uguale a '080096'.

Accedendo al servizio con path:

[https://siseps.regione.emilia-romagna.it/AnagrafeServiziSanitaWs/services/modellihsp11/?cod\\_tipo\\_struttura\\_ministeriale=03](https://siseps.regione.emilia-romagna.it/AnagrafeServiziSanitaWs/services/modellihsp11/?cod_tipo_struttura_ministeriale=03)

si ottengono i dati validi alla data corrente del modello ministeriale HSP11 delle strutture di tipo 'Istituto di ricovero e cura a carattere scientifico' (COD\_TIPO\_STRUTTURA\_MINISTERIALE = '03').

## Modelli HSP12

*Servizio /modellihsp12/*

### Descrizione

Restituisce i dati del modello ministeriale HSP12 relativi ai posti letto per disciplina delle strutture sanitarie di ricovero pubbliche corrispondenti ai risultati della ricerca effettuata con i parametri specificati. Si precisa che i parametri di ricerca sono facoltativi e, in assenza di parametri specificati, il servizio visualizza i dati validi alla data corrente di tutte le strutture sanitarie pubbliche con modello HSP12.

### Input

DATI	Tipo	Note	Valori ammessi
COD_AZIENDA	Parametro	Codice Azienda (servizio <i>/decodifiche/aziende/</i> )	Testo (3)
COD_STRUTTURA	Parametro	Codice ministeriale della struttura (Codice Presidio)	Testo (6)
SUB_CODICE	Parametro	Subcodice della struttura	Testo(2)
ID_COD_STRUTTURA	Parametro	Identificativo Modello Ministeriale nella banca dati regionale	Testo(9)
COD_TIPO_STRUTTURA_MINISTERIALE	Parametro	Codice Tipologia Struttura Ministeriale (servizio <i>/decodifiche/tipologie_strutture_ministeriali/?cod_tipo_codice_ministeriale=HSP11</i> )	Testo (2)
ID_STRUTTURA_EROGATRICE	Parametro	Identificativo numerico della struttura erogatrice	Numerico
COD_DISCIPLINA	Parametro	Codice disciplina	Testo (3)
DT_RIFERIMENTO	Parametro	Data di riferimento (situazione ad una certa data)	GG-MM-AAAA
DETTAGLIO	Parametro	Stabilisce il livello di dettaglio che deve essere restituito dalla ricerca per i dati collegati al modello (struttura erogatrice e dati di decodifica). I livelli sono 3: 1 = livello minimo, vengono restituite solo le informazioni specifiche relative al modello HSP12 2 = vengono restituite le informazioni di collegamento con le banche dati di decodifica ed i dati sintetici della struttura erogatrice a cui si riferisce il modello 3 = vengono restituiti le informazioni di	1, 2, 3

		collegamento con le banche dati di decodifica ed i dati completi della struttura erogatrice	
--	--	---	--

## Output

<i>Nome campo</i>	<i>Tipo</i>	<i>Descrizione</i>
<b>Dati del modello ministeriale presenti in tutti i livelli di dettaglio</b>		
COD_AZIENDA	Testo	Codice Azienda
COD_STRUTTURA	Testo(6)	Codice Struttura (Codice Presidio)
SUB_CODICE	Testo(2)	Subcodice della struttura
DESCRIZIONE_STABILIMENTO	Testo	Descrizione Stabilimento
DT_INIZIO	Data	Data inizio validità codice ministeriale
DT_FINE	Data	Data fine validità codice ministeriale
COD_TIPO_STRUTTURA_MINISTERIALE	Testo(4)	Codice Tipologia Struttura Ministeriale
ID_COD_STRUTTURA	Numerico	Identificativo Modello Ministeriale nella banca dati regionale
ID_STRUTTURA_EROGATRICE	Numerico	Id Struttura Erogatrice
<b>Dati relativi ai reparti presenti in tutti i livelli di dettaglio</b>		
COD_DISCIPLINA	Testo(3)	Codice Disciplina
PROGR_DIVISIONE	Test(2)	Progressivo divisione
TIPO_DIVISIONE	Testo(3)	Tipo divisione
SPDC	Testo(3)	Tipo psichiatria (servizio <b>/decodifiche/decodifiche_flusso/? codice_flusso=ANSTR&amp;codice_tipo=TPSI</b> )
DT_AGG	Data	Data variazione Reparto
NR_POSTI_LETTO_DAY_HOSPITAL	Numerico	Num. Posti letto Day Hospital
NR_POSTI_LETTO_DEGENZE_ORD	Numerico	Num. Posti letto Degenze Ordinarie
NR_POSTI_LETTO_DEGENZE_ORD_PG	Numerico	Num. Posti letto Degenze Ordinarie a pagamento
NR_POSTI_LETTO_DAY_SURGERY	Numerico	Num. Posti letto Day Surgery
ASSISTENZA_FAM_CONSENTITA	Testo(1)	Assistenza familiare
GIORNO_APERTURA	Testo(2)	Giorno apertura
MESE_APERTURA	Testo(2)	Mese apertura
ANNO_APERTURA	Testo(4)	Anno apertura
<b>Informazioni di collegamento con le banche dati di decodifica presenti nei livelli di dettaglio 2 e 3</b>		
AZIENDA		Azienda di afferenza della struttura erogatrice a cui si riferisce il modello con link di collegamento con la banca dati di decodifica (Aziende)
TIPO_STRUTTURA_MINISTERIALE		Tipologia Struttura Ministeriale nella classificazione HSP11
DISCIPLINA		Disciplina relativa al reparto con link di collegamento con la banca dati di decodifica (Discipline)
<b>Dati sintetici della struttura erogatrice presenti solo nel livello di dettaglio 2</b>		
ID_STRUTTURA_EROGATRICE	Numerico	Identificativo della struttura erogatrice a cui si riferisce il modello con link di collegamento con il servizio di visura della

		struttura erogatrice con chiave di identificazione ID_STRUTTURA_EROGATRICE e livello di dettaglio 2
DT_INIZIO	Data	Data di inizio del periodo di validità della struttura erogatrice a cui si riferisce il modello
<b>Dati completi della struttura erogatrice presenti solo nel livello di dettaglio 3</b>		
<i>vedi dati della struttura erogatrice visualizzati nel livello di dettaglio 2</i>		

## Esempio

Accedendo al servizio con path:

[https://siseps.regione.emilia-romagna.it/AnagrafeServiziSanitaWs/services/modellihsp12?cod\\_struttura=080085](https://siseps.regione.emilia-romagna.it/AnagrafeServiziSanitaWs/services/modellihsp12?cod_struttura=080085)

si ottengono i dati validi alla data corrente del modello ministeriale HSP12 delle strutture sanitarie che hanno il codice struttura uguale a '080085'.

Accedendo al servizio con path:

[https://siseps.regione.emilia-romagna.it/AnagrafeServiziSanitaWs/services/modellihsp12?COD\\_STRUTTURA=080021&DT\\_RIFERIMENTO=30-09-2016](https://siseps.regione.emilia-romagna.it/AnagrafeServiziSanitaWs/services/modellihsp12?COD_STRUTTURA=080021&DT_RIFERIMENTO=30-09-2016)

si ottengono i dati validi alla data 30/09/2016 del modello ministeriale HSP12 delle strutture sanitarie che hanno il codice struttura uguale a '080021'.

Accedendo al servizio con path:

[https://siseps.regione.emilia-romagna.it/AnagrafeServiziSanitaWs/services/modellihsp12?cod\\_tipo\\_struttura\\_ministeriale=03](https://siseps.regione.emilia-romagna.it/AnagrafeServiziSanitaWs/services/modellihsp12?cod_tipo_struttura_ministeriale=03)

si ottengono i dati validi alla data corrente del modello ministeriale HSP12 delle strutture di tipo 'Istituto di ricovero e cura a carattere scientifico' (COD\_TIPO\_STRUTTURA\_MINISTERIALE = '03')

Accedendo al servizio con path:

[https://siseps.regione.emilia-romagna.it/AnagrafeServiziSanitaWs/services/modellihsp12?COD\\_AZIENDA=101&COD\\_DISCIPLINA=026](https://siseps.regione.emilia-romagna.it/AnagrafeServiziSanitaWs/services/modellihsp12?COD_AZIENDA=101&COD_DISCIPLINA=026)

si ottengono i dati validi alla data corrente del modello ministeriale HSP12 delle strutture dell'azienda 101 aventi il reparto di 'Medicina generale' (COD\_DISCIPLINA = '026') tra i reparti aperti della struttura.

## Modelli HSP13

### Servizio /modellihsp13/

#### Descrizione

Restituisce i dati del modello ministeriale HSP13 relativi ai posti letto per disciplina delle case di cura private corrispondenti ai risultati della ricerca effettuata con i parametri specificati. Si precisa che i parametri di ricerca sono facoltativi e, in assenza di parametri specificati, il servizio visualizza i dati validi alla data corrente di tutte le strutture sanitarie private con modello HSP13.

#### Input

DATI	Tipo	Note	Valori ammessi
MODELLO	Parametro	Modello ministeriale (HSP13F - Non accreditati, HSP13E - Accreditati)	Testo
COD_AZIENDA	Parametro	Codice Azienda (servizio <b>/decodifiche/aziende/</b> )	Testo (3)
COD_STRUTTURA	Parametro	Codice ministeriale della struttura (Codice Presidio)	Testo (6)
ID_COD_STRUTTURA	Parametro	Identificativo Modello Ministeriale nella banca dati regionale	Testo(9)
COD_TIPO_STRUTTURA_MINISTERIALE	Parametro	Codice Tipologia Struttura Ministeriale (servizio <b>/decodifiche/tipologie_strutture_ministeriali/?cod_tipo_codice_ministeriale=HSP11</b> )	Testo (2)
ID_STRUTTURA_EROGATRICE	Parametro	Identificativo numerico della struttura erogatrice	Numerico
FLAG_ACCREDITAMENTO	Parametro	Flag Presidio Accreditato	'2' (Non Accreditato), '3' (Accreditato)
COD_DISCIPLINA	Parametro	Codice disciplina	Testo (3)
DT_RIFERIMENTO	Parametro	Data di riferimento (situazione ad una certa data)	GG-MM-AAAA
DETTAGLIO	Parametro	Stabilisce il livello di dettaglio che deve essere restituito dalla ricerca per i dati collegati al modello (struttura erogatrice e dati di decodifica). I livelli sono 3: 1 = livello minimo, vengono restituite solo le informazioni specifiche relative al modello HSP13 2 = vengono restituite le informazioni di collegamento con le banche dati di decodifica ed i dati sintetici della struttura erogatrice a cui si riferisce il modello 3 = vengono restituiti le informazioni di collegamento con le banche dati di decodifica ed i dati completi della struttura erogatrice	1, 2, 3



## Output

Nome campo	Tipo	Descrizione
<b>Dati del modello ministeriale presenti in tutti i livelli di dettaglio</b>		
MODELLO	Testo	Modello ministeriale (HSP13F - Non accreditati, HSP13E - Accreditati)
COD_AZIENDA	Testo	Codice Azienda
COD_STRUTTURA	Testo(6)	Codice Struttura
DESCRIZIONE_STABILIMENTO	Testo	Descrizione Stabilimento
DT_INIZIO	Data	Data inizio validità codice ministeriale
DT_FINE	Data	Data fine validità codice ministeriale
COD_TIPO_STRUTTURA_MINISTERIALE	Testo(4)	Codice Tipologia Struttura Ministeriale
FLAG_ACCREDITAMENTO	Testo(1)	Flag Presidio Accreditato (servizio <b>/decodifiche/decodifiche_flusso/? codice_flusso=ANSTR&amp;codice_tipo=SDOA</b> )
ID_COD_STRUTTURA	Numerico	Identificativo Modello Ministeriale nella banca dati regionale
ID_STRUTTURA_EROGATRICE	Numerico	Id Struttura Erogatrice
<b>Dati relativi ai reparti presenti in tutti i livelli di dettaglio</b>		
COD_DISCIPLINA	Testo(3)	Codice Disciplina
PROGR_DIVISIONE	Testo(2)	Progressivo divisione
SPDC	Testo(3)	Tipo psichiatria (servizio <b>/decodifiche/decodifiche_flusso/? codice_flusso=ANSTR&amp;codice_tipo=TPSI</b> )
NR_POSTI_LETTO_DAY_HOSPITAL	Numerico	Num. Posti letto Day Hospital
NR_POSTI_LETTO_DEGENZE_ORD	Numerico	Num. Posti letto Degenze Ordinarie
NR_POSTI_LETTO_DAY_SURGERY	Numerico	Num. Posti letto Day Surgery
FASCIA_APPARTENENZA	Testo(3)	Fascia appartenenza
GIORNO_APERTURA	Testo(2)	Giorno apertura
MESE_APERTURA	Testo(2)	Mese apertura
ANNO_APERTURA	Testo(4)	Anno apertura
<b>Informazioni di collegamento con le banche dati di decodifica presenti nei livelli di dettaglio 2 e 3</b>		
AZIENDA		Azienda di afferenza della struttura erogatrice a cui si riferisce il modello con link di collegamento con la banca dati di decodifica (Aziende)
TIPO_STRUTTURA_MINISTERIALE		Tipologia Struttura Ministeriale nella classificazione HSP11
DISCIPLINA		Disciplina relativa al reparto con link di collegamento con la banca dati di decodifica (Discipline)
<b>Dati sintetici della struttura erogatrice presenti solo nel livello di dettaglio 2</b>		
ID_STRUTTURA_EROGATRICE	Numerico	Identificativo della struttura erogatrice a cui si riferisce il modello con link di collegamento con il servizio di visura della struttura erogatrice con chiave di identificazione ID_STRUTTURA_EROGATRICE e livello di dettaglio 2
DT_INIZIO	Data	Data di inizio del periodo di validità della struttura erogatrice a cui si riferisce il modello
<b>Dati completi della struttura erogatrice presenti solo nel livello di dettaglio 3</b>		
<i>vedi dati della struttura erogatrice visualizzati nel livello di dettaglio 2</i>		

## Esempio

Accedendo al servizio con path:

[https://siseps.regione.emilia-romagna.it/AnagrafeServiziSanitaWs/services/modellihsp13?cod\\_struttura=080203](https://siseps.regione.emilia-romagna.it/AnagrafeServiziSanitaWs/services/modellihsp13?cod_struttura=080203)

si ottengono i dati validi alla data corrente del modello ministeriale HSP13 della casa di cura con codice struttura uguale a '080203'.

Accedendo al servizio con path:

[https://siseps.regione.emilia-romagna.it/AnagrafeServiziSanitaWs/services/modellihsp13?COD\\_STRUTTURA=080203&DT\\_RIFERIMENTO=30-09-2016](https://siseps.regione.emilia-romagna.it/AnagrafeServiziSanitaWs/services/modellihsp13?COD_STRUTTURA=080203&DT_RIFERIMENTO=30-09-2016)

si ottengono i dati validi alla data 30/09/2016 del modello ministeriale HSP13 della casa di cura con codice struttura uguale a '080203'

Accedendo al servizio con path:

[https://siseps.regione.emilia-romagna.it/AnagrafeServiziSanitaWs/services/modellihsp13?COD\\_AZIENDA=101&COD\\_DISCIPLINA=026](https://siseps.regione.emilia-romagna.it/AnagrafeServiziSanitaWs/services/modellihsp13?COD_AZIENDA=101&COD_DISCIPLINA=026)

si ottengono i dati validi alla data corrente del modello ministeriale HSP13 delle strutture dell'azienda 101 aventi il reparto di 'Medicina generale' (COD\_DISCIPLINA = '026') tra i reparti aperti della struttura.

## Servizio di visura dei dizionari utilizzati dalle anagrafi e dalla gestione flussi

Di seguito un esempio di chiamata al servizio di visura nel caso del dizionario delle “Tipologie regionali delle strutture”.

### Esempio

Accedendo al servizio con path:

[https://siseps.regione.emilia-romagna.it/AnagrafeServiziSanitaWs/services/decodifiche/tipologie\\_strutture/?cod\\_macroarea=5&dettaglio=2](https://siseps.regione.emilia-romagna.it/AnagrafeServiziSanitaWs/services/decodifiche/tipologie_strutture/?cod_macroarea=5&dettaglio=2)

si ottengono i dati relativi a tutte le tipologie regionali delle strutture appartenenti alla macroarea 5 (“Ambulatoriale”) con le informazioni di collegamento verso le banche dati di decodifica (cioè macroarea, target, tipologia struttura ministeriale e tipologia struttura ministeriale interna).

### Aziende

[Servizio /decodifiche/aziende/](#)

### Descrizione

Elenco delle aziende sanitarie, aziende ospedaliere e IRCCS presenti sul territorio nazionale.

### Input

DATI	Tipo	Note	Valori ammessi
COD_REGIONE	Parametro	Codice regione (servizio <i>/decodifiche/regioni/</i> )	Testo(3)
COD_TIPO_AZIENDA	Parametro	Tipo Azienda	AUSL, AOSPU, AOSP, IRCCS
COD_AZIENDA	Parametro	Codice azienda	Testo(3)
DT_RIFERIMENTO	Parametro	Data di riferimento (situazione ad una certa data)	GG-MM-AAAA
DT_VARIAZIONE	Parametro	Data a partire dalla quale si visualizzano nuovi inserimenti e variazioni	GG-MM-AAAA

### Output

Nome campo	Tipo	Descrizione
COD_REGIONE	Testo (3)	Codice Regione

COD_AZIENDA	Testo (6)	Codice Azienda
DT_INIZIO	Data	Data Inizio Validità
DT_FINE	Data	Data Fine Validità
COD_TIPO_AZIENDA	Testo (4)	Tipo Azienda
DESCRIZIONE_BREVE	Testo (60)	Azienda
SIGLA_AZIENDA	Testo (30)	Sigla azienda
PROVINCIA	Testo (4)	Sigla provincia
COD_AZIENDA_USL	Testo (6)	Codice Azienda UsI di competenza territoriale
PARTITA_IVA	Testo (11)	Partita IVA
TIMESTAMP_INS	Timestamp	Data e ora di inserimento
TIMESTAMP_VAR	Timestamp	Data ed ora di ultima variazione

## Regioni

[Servizio /decodifiche/regioni/](#)

### Descrizione

Elenco delle regioni, province autonome e ACISMOM nell'ambito della compensazione della mobilità sanitaria.

### Input

<i>DATI</i>	<i>Tipo</i>	<i>Note</i>	<i>Valori ammessi</i>
COD_REGIONE	Parametro	Codice Regione	
DT_VARIAZIONE	Parametro	Data a partire dalla quale si visualizzano nuovi inserimenti e variazioni	GG-MM-AAAA

### Output

<i>Nome campo</i>	<i>Tipo</i>	<i>Descrizione</i>
COD_REGIONE	Testo (3)	Codice Regione
DESCRIZIONE_REGIONE	Testo (60)	Descrizione Regione
TIMESTAMP_INS	Timestamp	Data e ora di inserimento
TIMESTAMP_VAR	Timestamp	Data ed ora di ultima variazione

## Province

*Servizio /decodifiche/province/*

### Descrizione

Elenco delle province italiane.

### Input

DATI	Tipo	Note	Valori ammessi
COD_REGIONE	Parametro	Codice Regione (servizio <i>/decodifiche/regioni/</i> )	Testo (3)
DT_RIFERIMENTO	Parametro	Data di riferimento (situazione ad una certa data)	GG-MM-AAAA
DT_VARIAZIONE	Parametro	Data a partire dalla quale si visualizzano nuovi inserimenti e variazioni	GG-MM-AAAA

### Output

Nome campo	Tipo	Descrizione
COD_REGIONE	Testo (3)	Codice Regione
COD_ISTAT_PROVINCIA	Testo (3)	Codice Istat Provincia
DT_INIZIO	Data	Data inizio
DT_FINE	Data	Data fine
SIGLA_PROVINCIA	Testo (4)	Codice Azienda
DESCRIZIONE_PROVINCIA	Testo (100)	Descrizione Provincia
TIMESTAMP_INS	Timestamp	Data ed ora di inserimento
TIMESTAMP_VAR	Timestamp	Data ed ora di ultima variazione

## Comuni

*Servizio /decodifiche/comuni/*

### Descrizione

Elenco dei comuni italiani e degli stati esteri.

### Input

DATI	Tipo	Note	Valori ammessi
COD_REGIONE	Parametro	Codice Regione (servizio <i>/decodifiche/regioni/</i> )	Testo (3)
SIGLA_PROVINCIA	Parametro	Sigla Provincia	Testo (3)

		(servizio <i>/decodifiche/province/</i> )	
COD_COMUNE	Parametro	Codice Istat del Comune	Testo (6)
COD_CATASTO	Parametro	Codice catasto	Testo (4)
DESCRIZIONE_COMUNE	Parametro	Nome del comune	Testo
DT_RIFERIMENTO	Parametro	Data di riferimento (situazione ad una certa data)	GG-MM-AAAA
DT_VARIAZIONE	Parametro	Data a partire dalla quale si visualizzano nuovi inserimenti e variazioni	GG-MM-AAAA

## Output

Nome campo	Tipo	Descrizione
COD_REGIONE	Testo (3)	Codice Regione
COD_COMUNE	Testo (6)	Codice Istat del Comune
DT_INIZIO	Data	Data inizio validità
DT_FINE	Data	Data fine validità
DESCRIZIONE_COMUNE	Testo (60)	Descrizione Comune
COD_CATASTO	Testo (4)	Codice catasto
SIGLA_PROVINCIA	Testo (3)	Sigla Provincia
CAP	Testo (5)	Codice avviamento postale del comune
COD_ALPHA2	Testo(2)	
TIMESTAMP_INS	Timestamp	Data ed ora di inserimento
TIMESTAMP_VAR	Timestamp	Data ed ora di ultima variazione

## Municipi

### Servizio */decodifiche/municipi/*

#### Descrizione

Elenco delle municipalità dei comuni dell'Emilia Romagna (nuovi accorpamenti dei comuni cessati al 31/12/2013)

#### Input

Dati	Tipo	Note	Valori ammessi
COD_COMUNE	Parametro	Codice ISTAT del comune a cui appartiene il municipio (nuovo comune) (servizio <i>/decodifiche/comuni/</i> )	Testo (6)
COD_COMUNE_CESSATO	Parametro	Codice ISTAT del Municipio (Codice Istat dell'ex comune) (vecchio comune) (servizio <i>/decodifiche/comuni/</i> )	Testo (6)
DT_RIFERIMENTO	Parametro	Data di riferimento (situazione ad una certa	GG-MM-AAAA

		data)	
DT_VARIAZIONE	Parametro	Data a partire dalla quale si visualizzano nuovi inserimenti e variazioni	GG-MM-AAAA

## Output

Nome campo	Tipo	Descrizione
ID_MUNICIPIO	Numerico	Id del municipio
DT_INIZIO	Data	Data inizio validità
COD_COMUNE_CESSATO	Testo (6)	Codice ISTAT del vecchio comune
DESCRIZIONE	Testo (60)	Descrizione Municipio
COD_COMUNE	Testo (6)	Codice ISTAT del comune a cui appartiene il municipio (nuovo comune)
TIMESTAMP_INS	Timestamp	Data ed ora di inserimento
TIMESTAMP_VAR	Timestamp	Data ed ora di ultima variazione

## Distretti

[Servizio /decodifiche/distretti/](#)

### Descrizione

Elenco dei distretti della regione Emilia-Romagna.

### Input

DATI	Tipo	Note	Valori ammessi
COD_REGIONE	Parametro	Codice regione (servizio <a href="#">/decodifiche/regioni/</a> )	Testo (3)
COD_DISTRETTO	Parametro	Codice distretto	Testo (3)
COD_AZIENDA	Parametro	Codice azienda (servizio <a href="#">/decodifiche/aziende/</a> )	Testo (3)
DESCRIZIONE	Parametro	Descrizione distretto	Testo
DT_RIFERIMENTO	Parametro	Data di riferimento (situazione ad una certa data)	GG-MM-AAAA
DT_VARIAZIONE	Parametro	Data a partire dalla quale si visualizzano nuovi inserimenti e variazioni	GG-MM-AAAA

## Output

Nome campo	Tipo	Descrizione
COD_REGIONE	Testo (3)	Codice regione
COD_DISTRETTO	Testo (3)	Codice distretto

DT_INIZIO	Data	Data inizio validità
DT_FINE	Data	Data fine validità
DESCRIZIONE	Testo (60)	Descrizione distretto
DESCRIZIONE_RIDOTTA	Testo (30)	Descrizione ridotta del distretto
COD_AZIENDA	Testo (6)	Codice azienda
TIMESTAMP_INS	Timestamp	Data ed ora di inserimento
TIMESTAMP_VAR	Timestamp	Data ed ora di ultima variazione

## Relazione Distretti-Comuni

[Servizio /decodifiche/distretti\\_comuni/](#)

### Descrizione

Elenco delle relazioni tra i distretti ed i comuni della Regione Emilia-Romagna.

### Input

<i>DATI</i>	<i>Tipo</i>	<i>Note</i>	<i>Valori ammessi</i>
COD_COMUNE	Parametro	Codice ISTAT del comune (servizio <a href="#">/decodifiche/comuni/</a> )	Testo (6)
COD_DISTRETTO	Parametro	Codice distretto (servizio <a href="#">/decodifiche/distretti/</a> )	Testo (3)
COD_REGIONE	Parametro	Codice regione (servizio <a href="#">/decodifiche/regioni/</a> )	Testo (3)
DT_RIFERIMENTO	Parametro	Data riferimento	GG-MM-AAAA
DT_VARIAZIONE	Parametro	Data a partire dalla quale si visualizzano nuovi inserimenti e variazioni	GG-MM-AAAA

### Output

<i>Nome campo</i>	<i>Tipo</i>	<i>Descrizione</i>
COD_REGIONE	Testo (3)	Codice regione
COD_COMUNE	Testo (6)	Codice ISTAT del comune
COD_DISTRETTO	Testo (3)	Codice distretto
DT_INIZIO	Data	Data inizio
DT_FINE	Data	Data fine
TIMESTAMP_INS	Timestamp	Data ed ora di inserimento
TIMESTAMP_VAR	Timestamp	Data ed ora di ultima variazione



## Relazione Usl-Comuni

*Servizio /decodifiche/usl\_comuni/*

### Descrizione

Elenco delle relazioni tra le usl ed i comuni.

### Input

<i>DATI</i>	<i>Tipo</i>	<i>Note</i>	<i>Valori ammessi</i>
COD_COMUNE	Parametro	Codice ISTAT del comune (servizio <i>/decodifiche/comuni/</i> )	Testo (6)
COD_AZIENDA	Parametro	Codice azienda USL (servizio <i>/decodifiche/aziende/</i> )	Testo (3)
COD_REGIONE	Parametro	Codice regione (servizio <i>/decodifiche/regioni/</i> )	Testo (3)
DT_RIFERIMENTO	Parametro	Data di riferimento	GG-MM-AAAA
DT_VARIAZIONE	Parametro	Data a partire dalla quale si visualizzano nuovi inserimenti e variazioni	GG-MM-AAAA

### Output

<i>Nome campo</i>	<i>Tipo</i>	<i>Descrizione</i>
COD_REGIONE	Testo (3)	Codice regione
COD_COMUNE	Testo(6)	Codice ISTAT del comune
COD_AZIENDA	Testo (3)	Codice azienda USL
DT_INIZIO	Data	Data inizio
DT_FINE	Data	Data fine
TIMESTAMP_INS	Timestamp	Data ed ora di inserimento
TIMESTAMP_VAR	Timestamp	Data ed ora di ultima variazione

## Macroaree di classificazione strutture

*Servizio /decodifiche/macroaree/*

### Descrizione

Elenco delle macroaree delle strutture erogatrici.

### Input

<i>DATI</i>	<i>Tipo</i>	<i>Note</i>	<i>Valori ammessi</i>
-------------	-------------	-------------	-----------------------

COD_MACROAREA	Parametro	Codice Macroarea	Testo (2)
DESCRIZIONE	Parametro	Descrizione	Testo
DT_VARIAZIONE	Parametro	Data a partire dalla quale si visualizzano nuovi inserimenti e variazioni	GG-MM-AAAA

## Output

<i>Nome campo</i>	<i>Tipo</i>	<i>Descrizione</i>
COD_MACROAREA	Testo(2)	Codice Macroarea
DESCRIZIONE	Testo (100)	Descrizione
TIMESTAMP_INS	Timestamp	Data ed ora di inserimento
TIMESTAMP_VAR	Timestamp	Data ed ora di ultima variazione

## Target/Area di classificazione strutture

### *Servizio /decodifiche/target/*

## Descrizione

Elenco dei target/aree delle strutture erogatrici.

## Input

<i>DATI</i>	<i>Tipo</i>	<i>Note</i>	<i>Valori ammessi</i>
COD_TARGET	Parametro	Codice Target/Area	Testo (2)
DESCRIZIONE	Parametro	Descrizione	Testo
DT_VARIAZIONE	Parametro	Data a partire dalla quale si visualizzano nuovi inserimenti e variazioni	GG-MM-AAAA

## Output

<i>Nome campo</i>	<i>Tipo</i>	<i>Descrizione</i>
COD_TARGET	Testo(2)	Codice Target/Area
DESCRIZIONE	Testo (100)	Descrizione
TIMESTAMP_INS	Timestamp	Data ed ora di inserimento
TIMESTAMP_VAR	Timestamp	Data ed ora di ultima variazione

## Settori (Pubbl., Priv., ecc.)

*Servizio /decodifiche/settori/*

### Descrizione

Elenco dei settori (pubblico, privato, ecc...).

### Input

<i>DATI</i>	<i>Tipo</i>	<i>Note</i>	<i>Valori ammessi</i>
CODICE	Parametro	Codice settore	Testo (1)
DESCRIZIONE	Parametro	Descrizione	Testo
DT_VARIAZIONE	Parametro	Data a partire dalla quale si visualizzano nuovi inserimenti e variazioni	GG-MM-AAAA

### Output

<i>Nome campo</i>	<i>Tipo</i>	<i>Descrizione</i>
CODICE	Testo (1)	Codice settore
DESCRIZIONE	Testo (30)	Descrizione
DT_INIZIO	Data	Data inizio
DT_FINE	Data	Data fine
TIMESTAMP_INS	Timestamp	Data ed ora di inserimento
TIMESTAMP_VAR	Timestamp	Data ed ora di ultima variazione

## Tipologie giuridiche di classificazione enti

*Servizio /decodifiche/tipologie\_giuridiche/*

### Descrizione

Elenco delle tipologie giuridiche.

### Input

<i>DATI</i>	<i>Tipo</i>	<i>Note</i>	<i>Valori ammessi</i>
CODICE	Parametro	Codice tipologia giuridica	Testo (3)
DESCRIZIONE	Parametro	Descrizione	Testo
DT_VARIAZIONE	Parametro	Data a partire dalla quale si visualizzano nuovi inserimenti e variazioni	GG-MM-AAAA

## Output

<i>Nome campo</i>	<i>Tipo</i>	<i>Descrizione</i>
CODICE	Testo (3)	Codice tipologia giuridica
DESCRIZIONE	Testo (120)	Descrizione
DT_INIZIO	Data	Data inizio
DT_FINE	Data	Data fine
TIMESTAMP_INS	Timestamp	Data ed ora di inserimento
TIMESTAMP_VAR	Timestamp	Data ed ora di ultima variazione

## Tipologie di soggetti giuridici per classificazione enti

*Servizio /decodifiche/tipologie\_soggetti/*

### Descrizione

Elenco delle tipologie soggetti.

### Input

<i>DATI</i>	<i>Tipo</i>	<i>Note</i>	<i>Valori ammessi</i>
CODICE	Parametro	Codice tipologia soggetto	Testo (3)
DESCRIZIONE	Parametro	Descrizione	Testo
DT_VARIAZIONE	Parametro	Data a partire dalla quale si visualizzano nuovi inserimenti e variazioni	GG-MM-AAAA

## Output

<i>Nome campo</i>	<i>Tipo</i>	<i>Descrizione</i>
CODICE	Testo (3)	Codice tipologia soggetto
DESCRIZIONE	Testo (120)	Descrizione
COD_TIPOLOGIA_GIURIDICA	Testo (3)	Codice tipologia giuridica
DT_INIZIO	Data	Data inizio
DT_FINE	Data	Data fine
TIMESTAMP_INS	Timestamp	Data ed ora di inserimento
TIMESTAMP_VAR	Timestamp	Data ed ora di ultima variazione

## Tipologia regionale delle strutture

*Servizio /decodifiche/tipologie\_strutture/*

### Descrizione

Elenco delle tipologie strutture delle strutture erogatrici.

### Input

DATI	Tipo	Note	Valori ammessi
COD_TIPO_ANAGR_REG	Parametro	Codice Tipologia Anagrafica Regionale	Testo (4)
COD_TIPO_STRUTTURA_MINISTERIALE	Parametro	Codice Tipologia struttura ministeriale (servizio <i>/decodifiche/tipologie_strutture_ministeriali/</i> )	Testo (3)
DESCRIZIONE	Parametro	Descrizione	Testo
COD_MACROAREA	Parametro	Macroarea erogativa (servizio <i>/decodifiche/macroaree/</i> )	Testo (2)
COD_TARGET	Parametro	Target/Area ( <i>/decodifiche/target/</i> )	Testo (2)
DETTAGLIO	Parametro	Mostra i collegamenti verso le altre decodifiche	1=No (default) 2=Si
DT_VARIAZIONE	Parametro	Data a partire dalla quale si visualizzano nuovi inserimenti e variazioni	GG-MM-AAAA

### Output

Nome campo	Tipo	Descrizione
DESCRIZIONE	Testo (100)	Descrizione
DT_INIZIO	Data	Data inizio validità
DT_FINE	Data	Data fine validità
COD_MACROAREA	Testo(2)	Macroarea
COD_TARGET	Testo(2)	Target/Area
COD_TIPO_ANAGR_REG	Testo (4)	Codice Tipologia Anagrafica Regionale
COD_TIPO_STRUTTURA_MINISTERIALE	Testo (2)	Codice Tipologia struttura ministeriale
COD_TIPO_STRUTTURA_MINISTERIALE_INTERNA	Testo(3)	Tipologia delle strutture ministeriali codificate dalla Regione per uso interno
TIMESTAMP_INS	Timestamp	Data ed ora di inserimento
TIMESTAMP_VAR	Timestamp	Data ed ora di ultima variazione

Informazioni di collegamento con le banche dati di decodifica presenti solo nel livello di dettaglio 2

MACROAREA		Macro-area erogativa con link di collegamento con la banca dati di decodifica (Macroaree di classificazione strutture)
TARGET		Target/area con link di collegamento con la banca dati di decodifica (Target/Area di classificazione strutture)
TIPO_STRUTTURA_MINISTERIALE		Tipologia strutture ministeriali con link di collegamento con la banca dati di decodifica (Tipologia ministeriale delle strutture)
TIPO_STRUTTURA_MINISTERIALE_INTERNA		Tipologia strutture ministeriali (uso interno alla Regione Emilia-Romagna) (Classificazione interna delle strutture ministeriali)

## Tipologia ministeriale delle strutture

[Servizio /decodifiche/tipologie\\_strutture\\_ministeriali/](#)

### Descrizione

Elenco delle tipologie strutture ministeriali.

### Input

DATI	Tipo	Note	Valori ammessi
COD_TIPO_STRUTTURA_MINISTERIALE	Parametro	Codice tipo struttura ministeriale	Testo (2)
COD_TIPO_CODICE_MINISTERIALE	Parametro	Tipo codice ministeriale	'STS11','HSP11'
DESCRIZIONE	Parametro	Descrizione	Testo
DT_VARIAZIONE	Parametro	Data a partire dalla quale si visualizzano nuovi inserimenti e variazioni	GG-MM-AAAA

### Output

Nome campo	Tipo	Descrizione
COD_TIPO_CODICE_MINISTERIALE	Testo (2)	Codice tipo struttura ministeriale
COD_TIPO_STRUTTURA_MINISTERIALE	Testo (2)	Tipo codice ministeriale
DESCRIZIONE	Testo	Descrizione
TIMESTAMP_INS	Timestamp	Data ed ora di inserimento
TIMESTAMP_VAR	Timestamp	Data ed ora di ultima variazione

## Classificazione interna delle strutture ministeriali

[Servizio /decodifiche/tipologie\\_strutture\\_ministeriali\\_interne/](#)

### Descrizione

Elenco delle tipologie strutture ministeriali (uso interno alla Regione Emilia-Romagna).

### Input

DATI	Tipo	Note	Valori ammessi
COD_TIPO_STRUTTURA_MINISTERIALE_INTERNA	Parametro	Tipologia delle strutture ministeriali codificate dalla Regione per uso interno	Testo (2)
DESCRIZIONE	Parametro	Descrizione	Testo
DT_VARIAZIONE	Parametro	Data a partire dalla quale si visualizzano nuovi inserimenti e variazioni	GG-MM-AAAA

### Output

Nome campo	Tipo	Descrizione
COD_TIPO_STRUTTURA_MINISTERIALE_INTERNA	Testo (2)	Tipologia delle strutture ministeriali codificate dalla Regione per uso interno
DESCRIZIONE	Testo	Descrizione
TIMESTAMP_INS	Timestamp	Data ed ora di inserimento
TIMESTAMP_VAR	Timestamp	Data ed ora di ultima variazione

## Discipline

[Servizio /decodifiche/discipline/](#)

### Descrizione

Elenco delle discipline.

### Input

DATI	Tipo	Note	Valori ammessi
CODICE	Parametro	Codice disciplina	Testo (3)
DESCRIZIONE	Parametro	Descrizione	Testo(60)
DT_RIFERIMENTO	Parametro	Data di riferimento	GG-MM-AAAA
DT_VARIAZIONE	Parametro	Data a partire dalla quale si visualizzano nuovi inserimenti e variazioni	GG-MM-AAAA

## Output

<i>Nome campo</i>	<i>Tipo</i>	<i>Descrizione</i>
CODICE	Testo (3)	Codice disciplina
DESCRIZIONE	Testo (60)	Descrizione
DT_INIZIO	Data	Data inizio
DT_FINE	Data	Data fine
TIMESTAMP_INS	Timestamp	Data ed ora di inserimento
TIMESTAMP_VAR	Timestamp	Data ed ora di ultima variazione

## Tipologie di assistenza (Modello ministeriale STS11)

*Servizio /decodifiche/tipi\_assistenza/*

### Descrizione

Elenco dei tipi assistenza (Modello ministeriale STS11).

### Input

<i>DATI</i>	<i>Tipo</i>	<i>Note</i>	<i>Valori ammessi</i>
CODICE	Parametro	Codice assistenza	Testo (3)
DESCRIZIONE	Parametro	Descrizione	Testo
DT_VARIAZIONE	Parametro	Data a partire dalla quale si visualizzano nuovi inserimenti e variazioni	GG-MM-AAAA

## Output

<i>Nome campo</i>	<i>Tipo</i>	<i>Descrizione</i>
CODICE	Testo (3)	Codice assistenza
DESCRIZIONE	Testo (100)	Descrizione
TIMESTAMP_INS	Timestamp	Data ed ora di inserimento
TIMESTAMP_VAR	Timestamp	Data ed ora di ultima variazione



## Percorsi Azienda

### Servizio /decodifiche/percorsiazienda/

#### Descrizione

Restituisce i percorsi disponibili presso le aziende corrispondenti ai risultati della ricerca effettuata con i parametri specificati. Si precisa che il servizio non richiede alcun parametro obbligatorio mentre la valorizzazione del parametro 'DT\_RIFERIMENTO' consente di visualizzare tutti i percorsi e le eventuali relazioni percorsi-azienda validi alla data specificata. In caso di mancata valorizzazione del parametro 'DT\_RIFERIMENTO' il servizio restituisce lo storico di tutte le relazioni percorsi-azienda.

Per la visualizzazione delle informazioni relative alle relazioni percorsi-azienda è necessario specificare il parametro 'COD\_AZIENDA'. Più in dettaglio, specificando

- COD\_AZIENDA = 'ALL' è possibile visualizzare l'elenco di tutti i percorsi che soddisfano i parametri di ricerca impostati e le relazioni con tutte le aziende abilitate;
- COD\_AZIENDA = '<codice\_azienda>' è possibile visualizzare l'elenco di tutti i percorsi disponibili solo per l'azienda selezionata (con codice <codice\_azienda>).

In caso di mancata valorizzazione del parametro 'COD\_AZIENDA' il servizio restituisce l'elenco storico dei percorsi disponibili senza alcun riferimento alle aziende utilizzatrici.

#### Input

DATI	Tipo	Note	Valori ammessi
COD_AZIENDA	Parametro	Codice azienda USL (servizio /decodifiche/aziende/)	Testo (3)
COD_PERCORSO	Parametro	Codice percorso	Testo(6)
DT_RIFERIMENTO	Parametro	Data di riferimento	GG-MM-AAAA

#### Output

Nome campo	Tipo	Descrizione
<b>Dati del percorso</b>		
COD_PERCORSO	Testo(6)	Codice identificativo del percorso
DESCRIZIONE	Testo(100)	Descrizione del percorso
DT_INIZIO	Data	Data di inizio del periodo di validità
DT_FINE	Data	Data di fine del periodo di validità
<b>Dati del legame con l'azienda utilizzatrice</b>		
COD_AZIENDA	Testo(3)	Codice identificativo dell'azienda sanitaria
DENOMINAZIONE	Testo(120)	Denominazione dell'azienda sanitaria

DT_INIZIO_VAL_LEGAME	Data	Data di inizio utilizzo del percorso
DT_FINE_VAL_LEGAME	Data	Data di fine utilizzo del percorso

### Esempio

Accedendo al servizio con path:

[https://siseps.regione.emilia-romagna.it/AnagrafeServiziSanitaWs/services/decodifiche/percorsiazienda/?COD\\_AZIENDA=105](https://siseps.regione.emilia-romagna.it/AnagrafeServiziSanitaWs/services/decodifiche/percorsiazienda/?COD_AZIENDA=105)

si ottengono tutti i percorsi disponibili presso l'azienda **105** con le informazioni sul periodo di validità del legame tra il percorso e l'azienda specificata.

Accedendo al servizio con path: [https://siseps.regione.emilia-](https://siseps.regione.emilia-romagna.it/AnagrafeServiziSanitaWs/services/decodifiche/percorsiazienda/?COD_AZIENDA=105&DT_RIFERIMENTO=01-01-2016)

[romagna.it/AnagrafeServiziSanitaWs/services/decodifiche/percorsiazienda/?](https://siseps.regione.emilia-romagna.it/AnagrafeServiziSanitaWs/services/decodifiche/percorsiazienda/?COD_AZIENDA=105&DT_RIFERIMENTO=01-01-2016)

[COD\\_AZIENDA=105&DT\\_RIFERIMENTO=01-01-2016](https://siseps.regione.emilia-romagna.it/AnagrafeServiziSanitaWs/services/decodifiche/percorsiazienda/?COD_AZIENDA=105&DT_RIFERIMENTO=01-01-2016) si ottengono tutti i percorsi disponibili per l'azienda **105** alla data specificata (01/01/2016) con le informazioni sul periodo di validità del legame tra il percorso e l'azienda specificata.

Accedendo al servizio con path: [https://siseps.regione.emilia-](https://siseps.regione.emilia-romagna.it/AnagrafeServiziSanitaWs/services/decodifiche/percorsiazienda/?COD_AZIENDA=ALL)

[romagna.it/AnagrafeServiziSanitaWs/services/decodifiche/percorsiazienda/?COD\\_AZIENDA=ALL](https://siseps.regione.emilia-romagna.it/AnagrafeServiziSanitaWs/services/decodifiche/percorsiazienda/?COD_AZIENDA=ALL) si

ottengono tutti i percorsi disponibili con le informazioni relative ai legami esistenti tra i percorsi e le aziende sanitarie che ne fanno uso.

Accedendo al servizio con path: [https://siseps.regione.emilia-](https://siseps.regione.emilia-romagna.it/AnagrafeServiziSanitaWs/services/decodifiche/percorsiazienda)

[romagna.it/AnagrafeServiziSanitaWs/services/decodifiche/percorsiazienda](https://siseps.regione.emilia-romagna.it/AnagrafeServiziSanitaWs/services/decodifiche/percorsiazienda) si ottengono tutti i percorsi

disponibili senza alcun riferimento alle aziende che ne fanno uso.

## Servizio di visura dei dizionari utilizzati dalla gestione dei flussi

Di seguito un esempio di chiamata al servizio di visura nel caso dei dizionari "Elenco delle decodifiche usate nella gestione dei flussi" e "Patologie/Diagnosi (Classificazione ICD9CM)"

### Esempio

Accedendo al servizio con path:

[https://siseps.regione.emilia-romagna.it/AnagrafeServiziSanitaWs/services/decodifiche/decodifiche\\_flusso/?codice\\_flusso=118](https://siseps.regione.emilia-romagna.it/AnagrafeServiziSanitaWs/services/decodifiche/decodifiche_flusso/?codice_flusso=118)

si ottengono i dati relativi a tutte le decodifiche usate nella gestione del flusso **118**.

Accedendo al servizio con path:

[https://siseps.regione.emilia-romagna.it/AnagrafeServiziSanitaWs/services/decodifiche/patologie/?id\\_capitolo=5&dettaglio=2](https://siseps.regione.emilia-romagna.it/AnagrafeServiziSanitaWs/services/decodifiche/patologie/?id_capitolo=5&dettaglio=2)

si ottengono i dati relativi a tutte le patologie (malattie e traumatismi), associate all'ultima versione del Grouper (VG24) ed appartenenti al capitolo 5 nella classificazione ICD-9-CM, con le informazioni di collegamento verso le banche dati di decodifica (cioè capitolo e paragrafo nella classificazione ICD-9-CM).

## Tipologia dei flussi

[Servizio /decodifiche/tipi\\_flusso/](#)

### Descrizione

Elenco dei flussi informativi gestiti nell'ambito del Portale del Sistema Informativo Politiche per la Salute e Politiche Sociali.

### Input

DATI	Tipo	Note	Valori ammessi
CODICE	Parametro	Codice flusso	Testo (5)
DESCRIZIONE	Parametro	Descrizione	Testo
DT_VARIAZIONE	Parametro	Data a partire dalla quale si visualizzano nuovi inserimenti e variazioni	GG-MM-AAAA

### Output

Nome campo	Tipo	Descrizione
CODICE	Testo (5)	Codice flusso
DESCRIZIONE	Testo (80)	Descrizione
TIMESTAMP_INS	Timestamp	Data ed ora di inserimento

TIMESTAMP_VAR	Timestamp	Data ed ora di ultima variazione
---------------	-----------	----------------------------------

## Interventi (Classificazione ICD9CM)

### Servizio /decodifiche/interventi/

#### Descrizione

Elenco degli interventi associati ad una determinata versione del Grouper.

Nel caso di mancata valorizzazione del parametro di input VERSIONE\_GROUPER, il servizio restituisce l'elenco degli interventi associati all'ultima versione valida del Grouper.

#### Input

DATI	Tipo	Note	Valori ammessi
VERSIONE_GROUPER	Parametro (obbligatorio)	Versione Grouper	VG10, VG14, VG19, VG24
CODICE	Parametro	Codice intervento	Testo (5)
DESCRIZIONE	Parametro	Descrizione	Testo
DESCR_RIDOTTA	Parametro	Descrizione ridotta	Testo
FLAG_SOTTOCATEGORIE	Parametro	Flag esistenza sottocategorie	S,N
FLAG_SESSO_COMPATIBILE	Parametro	Flag sesso compatibile con intervento	'000' (Maschio e Femmina), '001' (Maschio), '002' (Femmina)
FLAG_INT_SORVEGLIATO	Parametro	Flag che specifica se una procedura chirurgica è da sorvegliare	S,N
FLAG_INT_PROTESICO	Parametro	Flag che specifica se una procedura chirurgica da sorvegliare prevede impianto protesico	S,N
CATEG_INT_SORV	Parametro	Categoria NHSN di un codice procedura da sorvegliare	Testo
DT_VARIAZIONE	Parametro	Data ed ora a partire dalla quale si visualizzano nuovi inserimenti e variazioni	GG-MM-AAAA-HH-MM-SS

#### Output

Nome campo	Tipo	Descrizione
CODICE	Testo (5)	Codice intervento
DESCRIZIONE	Testo (80)	Descrizione
DESCR_RIDOTTA	Testo(120)	Descrizione ridotta
FLAG_SOTTOCATEGORIE	Testo(1)	Flag esistenza sottocategorie
FLAG_SESSO_COMPATIBILE	Testo(3)	Flag sesso compatibile con intervento
TIPOL_AHRQ	Testo(1)	Classificazione AHRQ
FLAG_INT_SORVEGLIATO	Testo(1)	Flag che specifica se una procedura chirurgica è da sorvegliare

FLAG_INT_PROTESICO	Testo(1)	Flag che specifica se una procedura chirurgica da sorvegliare prevede impianto protesico
CATEG_INT_SORV	Testo(5)	Categoria NHSN di un codice procedura da sorvegliare
DT_INIZIO	Data	Data inizio
DT_FINE	Data	Data fine
TIMESTAMP_INS	Timestamp	Data ed ora di inserimento
TIMESTAMP_VAR	Timestamp	Data ed ora di ultima variazione

## Patologie/Diagnosi (Classificazione ICD9CM)

### Servizio /decodifiche/patologie/

#### Descrizione

Elenco, nella classificazione ICD-9-CM, delle patologie (malattie e traumatismi) associate ad una determinata versione del Grouper.

Nel caso di mancata valorizzazione del parametro di input VERSIONE\_GROUPER, il servizio restituisce l'elenco delle patologie associate all'ultima versione valida del Grouper.

#### Input

DATI	Tipo	Note	Valori ammessi
VERSIONE_GROUPER	Parametro (obbligatorio)	Versione Grouper	VG10, VG14, VG19, VG24
CODICE	Parametro	Codice patologia	Testo (5)
DESCRIZIONE	Parametro	Descrizione	Testo
DESCR_RIDOTTA	Parametro	Descrizione ridotta	Testo
ID_CAPITOLO	Parametro	Identificativo del capitolo nella classificazione ICD-9-CM (servizio <b>/decodifiche/capitoli_patologie/</b> )	Numerico
ID_PARAGRAFO	Parametro	Identificativo del paragrafo (servizio <b>/decodifiche/paragrafi_patologie/</b> )	Numerico
FLAG_SOTTOCATEGORIA	Parametro	Flag esistenza sottocategorie	S,N
FLAG_SESSO_COMPATIBILE	Parametro	Flag sesso compatibile con patologia	
FLAG_AMMISS_CATEG_PRINC	Parametro	Flag ammissibilità come patologia principale	S,N
DT_VARIAZIONE	Parametro	Data a partire dalla quale si visualizzano nuovi inserimenti e variazioni	GG-MM-AAAA
DETTAGLIO	Parametro	Stabilisce il livello di dettaglio che deve essere restituito dalla ricerca. I livelli sono due: 1 = livello minimo, vengono restituite solo le informazioni specifiche relative alla patologia 2 = vengono restituiti le informazioni di collegamento con le banche dati di decodifica	1,2

## Output

Nome campo	Tipo	Descrizione
CODICE	Testo (5)	Codice patologia
DESCRIZIONE	Testo (80)	Descrizione
DESCR_RIDOTTA	Testo(120)	Descrizione ridotta
ID_CAPITOLO	Numerico	Identificativo del capitolo nella classificazione ICD-9-CM
ID_PARAGRAFO	Numerico	Identificativo del paragrafo
FLAG_SOTTOCATEGORIA	Testo(1)	Flag esistenza sottocategorie
FLAG_SESSO_COMPATIBILE	Testo(3)	Flag sesso compatibile con patologia
FLAG_AMMISS_CATEG_PRINC	Testo(1)	Flag ammissibilità come patologia principale
ETA_MIN_COMPATIBILE	Numerico	Età Minima compatibile con Patologia
ETA_MAX_COMPATIBILE	Numerico	Età Massima compatibile con Patologia
FLAG_NEONATO	Testo(1)	Flag neonato
PESO_MIN_NEONATO	Numerico	Peso minimo del neonato
PESO_MAX_NEONATO	Numerico	Peso max del neonato
FLAG_CODICI_E	Testo(1)	Flag Codice E
FLAG_SS_CLINICI	Testo(1)	Flag segni/sintomi clinici
FLAG_MOTIVI_NON_CLINICI	Testo(1)	Flag motivi non clinici
FLAG_ESENZIONE_DIAGNOSI	esto(1)	Flag esenzione diagnosi PS
RAGGRUPP_PSICHIATRICO	Testo(2)	Raggruppamento Psichiatrico
FLG_TAD_MMG	Testo(1)	Flag di ammissibilità della patologia per presa in carico ADI (Assistenza Domiciliare)
DT_INIZIO	Data	Data inizio
DT_FINE	Data	Data fine
TIMESTAMP_INS	Timestamp	Data ed ora di inserimento
TIMESTAMP_VAR	Timestamp	Data ed ora di ultima variazione

Informazioni di collegamento con le banche dati di decodifica presenti solo nel livello di dettaglio 2		
CAPITOLO		Capitolo, nella classificazione ICD-9-CM, con link di collegamento con la banca dati di decodifica (Capitoli di raggruppamento patologie (ICD9CM))
PARAGRAFO		Paragrafo, nella classificazione ICD-9-CM, con link di collegamento con la banca dati di decodifica (Paragrafi di raggruppamento patologie (Classificazione ICD9CM))

### Capitoli di raggruppamento patologie (ICD9CM)

[Servizio /decodifiche/capitoli\\_patologie/](#)

## Descrizione

Elenco dei capitoli nella classificazione internazionale ICD-9-CM delle patologie (malattie e traumatismi).

## Input

DATI	Tipo	Note	Valori ammessi
ID		Identificativo numerico del capitolo	Testo
DESCRIZIONE	Parametro	Descrizione	Testo
DT_VARIAZIONE	Parametro	Data a partire dalla quale si visualizzano nuovi inserimenti e variazioni	GG-MM-AAAA

## Output

Nome campo	Tipo	Descrizione
ID	Numerico	Identificativo univoco del capitolo
DESCRIZIONE	Testo (200)	Descrizione
DESCRIZIONE_ENG	Testo(200)	Descrizione inglese
RANGE	Testo(10)	Categorie ICD-9-CM comprese all'interno del capitolo
TIMESTAMP_INS	Timestamp	Data ed ora di inserimento
TIMESTAMP_VAR	Timestamp	Data ed ora di ultima variazione

## Paragrafi di raggruppamento patologie (Classificazione ICD9CM)

*Servizio /decodifiche/paragrafi\_patologie/*

## Descrizione

Elenco dei paragrafi nella classificazione internazionale ICD-9-CM delle patologie (malattie e traumatismi).

## Input

DATI	Tipo	Note	Valori ammessi
ID		Identificativo numerico del paragrafo	Testo
DESCRIZIONE	Parametro	Descrizione	Testo
DT_VARIAZIONE	Parametro	Data a partire dalla quale si visualizzano nuovi inserimenti e variazioni	GG-MM-AAAA
DETTAGLIO	Parametro	Stabilisce il livello di dettaglio che deve essere restituito dalla ricerca. I livelli sono due: 1 = livello minimo, vengono restituite solo le informazioni specifiche relative ai capitoli patologia 2 = vengono restituiti le informazioni di collegamento con le banche dati di decodifica	1,2

## Output

Nome campo	Tipo	Descrizione
ID	Numerico	Identificativo univoco del paragrafo
DESCRIZIONE	Testo (200)	Descrizione
DESCRIZIONE_ENG	Testo(200)	Descrizione inglese
ID_CAPITOLO	Numerico	Identificativo numerico del capitolo
RANGE	Testo(10)	Range delle patologie afferenti al paragrafo
TIMESTAMP_INS	Timestamp	Data ed ora di inserimento
TIMESTAMP_VAR	Timestamp	Data ed ora di ultima variazione

### Informazioni di collegamento con le banche dati di decodifica presenti solo nel livello di dettaglio 2

CAPITOLO		Capitolo, nella classificazione ICD-9-CM, con link di collegamento con la banca dati di decodifica (Capitoli di raggruppamento patologie (ICD9CM))
----------	--	--

## Classificazione Cause Esterne (Classificazione ICD9CM)

[Servizio /decodifiche/codici\\_cause\\_esterne/](#)

### Descrizione

Elenco delle cause esterne di traumatismi ed avvelenamento nella classificazione internazionale ICD-9-CM.

### Input

DATI	Tipo	Note	Valori ammessi
CODICE	Parametro	Codice causa esterna	Testo (3)
DESCRIZIONE	Parametro	Descrizione	Testo(300)
DT_RIFERIMENTO	Parametro	Data di riferimento	GG-MM-AAAA
DT_VARIAZIONE	Parametro	Data a partire dalla quale si visualizzano nuovi inserimenti e variazioni	GG-MM-AAAA

## Output

Nome campo	Tipo	Descrizione
CODICE	Testo (3)	Codice causa esterna
DESCRIZIONE_BREVE	Testo(200)	Descrizione breve
DESCRIZIONE	Testo(300)	Descrizione
DT_INIZIO	Data	Data inizio
DT_FINE	Data	Data fine
FLAG_SOTTOCATEGORIA	Testo(1)	Flag esistenza sottocategorie
TIMESTAMP_INS	Timestamp	Data ed ora di inserimento
TIMESTAMP_VAR	Timestamp	Data ed ora di ultima variazione



## Elenco DRG

*Servizio /decodifiche/drg/*

### Descrizione

Elenco dei DRG (Raggruppamenti omogenei di Diagnosi) associati ad una determinata versione del Grouper.

Nel caso di mancata valorizzazione del parametro di input VERSIONE\_GROUPER, il servizio restituisce l'elenco dei DRG associati all'ultima versione valida del Grouper.

### Input

DATI	Tipo	Note	Valori ammessi
VERSIONE_GROUPER	Parametro	Versione Grouper	VG10, VG14, VG19, VG24
CODICE	Parametro	Codice DRG	Testo (3)
TIPOLOGIA	Parametro	Tipo DRG	M (Medico), C (Chirurgico)
DESCRIZIONE	Parametro	Descrizione	Testo(120)
DRG_COMPLICATO	Parametro	Flag che specifica se il codice corrisponde ad un DRG con complicazioni	S, N
DT_VARIAZIONE	Parametro	Data a partire dalla quale si visualizzano nuovi inserimenti e variazioni	GG-MM-AAAA

### Output

Nome campo	Tipo	Descrizione
CODICE	Testo (3)	Codice che identifica un Raggruppamento omogeneo di Diagnosi (DRG, Diagnosis-Related Groups)
TIPOLOGIA	Testo(1)	Tipo DRG
DESCR_RIDOTTA	Testo(60)	Descrizione ridotta
DESCRIZIONE	Testo(120)	Descrizione
PESO	Numerico	Peso del DRG
DRG_COMPLICATO	Testo(1)	Flag che specifica se il codice corrisponde ad un DRG con complicazioni
DRG_OMOLOGO	Testo(3)	Nel caso in cui DRG_COMPLICATO = 'S', specifica il codice del DRG omologo senza complicazioni
MDC	Testo(2)	Gruppo di diagnostici principali (MDC, Major Diagnostic Category) associato al DRG
DT_INIZIO	Data	Data inizio
DT_FINE	Data	Data fine
TIMESTAMP_INS	Timestamp	Data ed ora di inserimento
TIMESTAMP_VAR	Timestamp	Data ed ora di ultima variazione

## Elenco dei messaggi di errore nella validazione dei flussi

*Servizio /decodifiche/errori\_flusso/*

### Descrizione

Elenco degli errori gestiti durante la simulazione dei flussi informativi gestiti nell'ambito del Portale del Sistema Informativo Politiche per la Salute e Politiche Sociali.

### Input

DATI	Tipo	Note	Valori ammessi
CODICE	Parametro	Codice errore	Testo (5)
DESCRIZIONE	Parametro	Descrizione dell'errore	Testo(120)
CODICE_FLUSSO	Parametro	Codice identificativo del flusso (servizio <i>/decodifiche/typi_flusso/</i> )	Testo(5)
DT_RIFERIMENTO	Parametro	Data di riferimento	GG-MM-AAAA
DT_VARIAZIONE	Parametro	Data a partire dalla quale si visualizzano nuovi inserimenti e variazioni	GG-MM-AAAA

### Output

Nome campo	Tipo	Descrizione
CODICE	Testo (5)	Codice errore
DESCRIZIONE	Testo (120)	Descrizione dell'errore
CODICE_FLUSSO	Testo (5)	Codice identificativo del flusso
DT_INIZIO	Data	Data di inizio del periodo di validità
DT_FINE	Data	Data di fine del periodo di validità
TIMESTAMP_INS	Timestamp	Data ed ora di inserimento
TIMESTAMP_VAR	Timestamp	Data ed ora di ultima variazione

## Elenco delle decodifiche usate nella gestione dei flussi

*Servizio /decodifiche/decodifiche\_flusso/*

### Descrizione

Elenco delle codifiche definite per i flussi informativi gestiti nell'ambito del Portale del Sistema Informativo Politiche per la Salute e Politiche Sociali.

### Input

DATI	Tipo	Note	Valori ammessi
CODICE_FLUSSO	Parametro	Codice identificativo del flusso	Testo (15)

		(servizio <b>/decodifiche/tipi_flusso/</b> )	
CODICE_TIPO	Parametro	Codice identificativo del tipo decodifica. Per visualizzare l'elenco dei tipi decodifica disponibili per singolo flusso usare il medesimo servizio ed assegnare al parametro <i>codice_flusso</i> la stringa 'TPDECODE' ed al parametro <i>codice_tipo</i> l'acronimo del flusso. Ad es. per flusso <b>FED</b> il link da utilizzare per visualizzare l'elenco dei relativi tipi decodifica è <b>/decodifiche/decodifiche_flusso/? codice_flusso=TPDECOD&amp;codice_tipo=FED</b> , per il flusso <b>SDO</b> il link da utilizzare è <b>/decodifiche/decodifiche_flusso/? codice_flusso=TPDECOD&amp;codice_tipo=SDO</b>	Testo(15)
DT_RIFERIMENTO	Parametro	Data di riferimento	GG-MM-AAAA
DT_VARIAZIONE	Parametro	Data a partire dalla quale si visualizzano nuovi inserimenti e variazioni	GG-MM-AAAA

## Output

Nome campo	Tipo	Descrizione
<b>Dati del flusso</b>		
CODICE_FLUSSO	Testo(15)	Codice identificativo del flusso
DESCR_FLUSSO	Testo(80)	Descrizione del flusso
<b>Dati del tipo decodifica</b>		
CODICE_TIPO	Testo(15)	Codice identificativo del tipo decodifica
DESCRIZIONE	Testo(120)	Descrizione del tipo decodifica
<b>Dati del codice associato al tipo decodifica</b>		
CODICE	Testo(15)	Codice identificativo
DESCRIZIONE	Testo(120)	Descrizione del codice
ATTRIBUTO_1	Testo(1)	
ATTRIBUTO_2	Testo(1)	
ATTRIBUTO_3	Testo(1)	
DT_INIZIO	Data	Data di inizio del periodo di validità
DT_FINE	Data	Data di fine del periodo di validità
TIMESTAMP_INS	Timestamp	Data ed ora di inserimento
TIMESTAMP_VAR	Timestamp	Data ed ora di ultima variazione

## Elenco delle prestazioni dei nomenclatori regionali e nazionali

### Servizio /decodifiche/prestazioni/

#### Descrizione

Elenco delle prestazioni ambulatoriali associate ad una determinata regione.

Nel caso di mancata valorizzazione del parametro di input CODICE\_REGIONE, il servizio restituisce l'elenco delle prestazioni associate alla regione Emilia-Romagna (CODICE\_REGIONE= 080).

#### Input

DATI	Tipo	Note	Valori ammessi
CODICE_REGIONE	Parametro (obbligatorio)	Codice regione (servizio /decodifiche/regioni/)	Testo(3)
CODICE_PRESTAZIONE	Parametro	Codice identificativo della prestazione	Testo (8)
CODICE_CAT1	Parametro	Prima cifra del codice della classificazione FA-RE (servizio /decodifiche/decodifiche_flusso/? codice_flusso=ASA&codice_tipo=CAT1)	Testo(1)
CODICE_CAT2	Parametro	Prima e seconda cifra del codice della classificazione FA-RE (servizio /decodifiche/decodifiche_flusso/? codice_flusso=ASA&codice_tipo=CAT2)	Testo(2)
CODICE_CAT3	Parametro	Prima, seconda e terza cifra del codice della classificazione FA-RE (servizio /decodifiche/decodifiche_flusso/? codice_flusso=ASA&codice_tipo=CAT3)	Testo(3)
CODICE_CAT4	Parametro	Quarta cifra del codice della classificazione FA-RE (servizio /decodifiche/decodifiche_flusso/? codice_flusso=ASA&codice_tipo=CAT4)	Testo(1)
CODICE_BRANCA	Parametro	Codice della branca a cui afferisce la prestazione (servizio /decodifiche/decodifiche_flusso/? codice_flusso=ASA&codice_tipo=branche)	Testo(2)
DT_RIFERIMENTO	Parametro	Data di riferimento	GG-MM-AAAA
DT_VARIAZIONE	Parametro	Data a partire dalla quale si visualizzano nuovi inserimenti e variazioni	GG-MM-AAAA

#### Output

Nome campo	Tipo	Descrizione
CODICE_REGIONE	Testo (3)	Codice regione
CODICE_PRESTAZIONE	Testo(8)	Codice identificativo della prestazione
DESCRIZIONE	Testo(60)	Descrizione del codice
DESCRIZIONE_AGG	Testo(120)	Descrizione aggiuntiva
SESSO	Testo(1)	Sesso dei pazienti (1=Maschi, 2=Femmine, 0=Entrambi)

TARIFFA	Numerico	Tariffa prevista (in euro)
CODICE_CAT1	Testo(1)	Prima cifra del codice della classificazione FA-RE
CODICE_CAT2	Testo(2)	Classificazione FA-RE fino alla seconda cifra
CODICE_CAT3	Testo(3)	Classificazione FA-RE fino alla terza cifra
CODICE_CAT4	Testo(1)	Quarta cifra del codice della classificazione FA-RE
CODICE_NOMENCLATORE	Testo(1)	Codice del nomenclatore di appartenenza
CODICE_BRANCA_1	Testo(2)	Codice della branca a cui afferisce la prestazione
CODICE_BRANCA_2	Testo(2)	Codice della branca a cui afferisce la prestazione
CODICE_BRANCA_3	Testo(2)	Codice della branca a cui afferisce la prestazione
CODICE_BRANCA_4	Testo(2)	Codice della branca a cui afferisce la prestazione
FLAG_LEA	Testo(1)	Flag che specifica se la prestazione è esclusa da L.E.A.
AMBITO_UTILIZZO	Testo(3)	Ambito di utilizzo della prestazione (es. ODO, Odontoiatria)
FLAG_CONSULTORI	Testo(1)	Flag che specifica se la prestazione è utilizzata nell'ambito dei consultori
DT_INIZIO	Data	Data inizio
DT_FINE	Data	Data fine
TIMESTAMP_INS	Timestamp	Data ed ora di inserimento
TIMESTAMP_VAR	Timestamp	Data ed ora di ultima variazione

## Codifiche della classificazione ICDX

[Servizio /decodifiche/codici\\_icdx/](#)

### Descrizione

Elenco dei codici nell'ambito della classificazione ICDX, Classificazione Statistica Internazionale delle Malattie e dei Problemi Sanitari Correlati.

### Input

<i>DATI</i>	<i>Tipo</i>	<i>Note</i>	<i>Valori ammessi</i>
CODICE	Parametro	Codice ICDX	Testo (5)
DESCRIZIONE	Parametro	Descrizione codice	Testo(120)
CODICE_FLUSSO	Parametro	Codice identificativo del flusso che impiega la classificazione ICDX	<b>REM</b> (Rilevazione mortalità), <b>NPIA</b> (Sistema Informativo Neuropsichiatria Infanzia e Adolescenza)
DT_RIFERIMENTO	Parametro	Data di riferimento	GG-MM-AAAA
DT_VARIAZIONE	Parametro	Data a partire dalla quale si visualizzano nuovi inserimenti e variazioni	GG-MM-AAAA

### Output

<i>Nome campo</i>	<i>Tipo</i>	<i>Descrizione</i>
CODICE	Testo (5)	Codice ICDX
DESCRIZIONE	Testo (120)	Descrizione codice
ETA_MIN	Numerico	Età minima di validità
ETA_MAX	Numerico	Età massima di validità
SESSO	Testo(1)	Sesso
DT_INIZIO	Data	Data di inizio del periodo di validità
DT_FINE	Data	Data di fine del periodo di validità
TIMESTAMP_INS	Timestamp	Data ed ora di inserimento
TIMESTAMP_VAR	Timestamp	Data ed ora di ultima variazione

## Elenco degli MDC

*Servizio /decodifiche/mdc/*

### Descrizione

Elenco delle MDC (Categorie Diagnostiche Principali) associati ad una determinata versione del Grouper.

Nel caso di mancata valorizzazione del parametro di input VERSIONE\_GROUPER, il servizio restituisce l'elenco degli MDC associati all'ultima versione valida del Grouper.

### Input

<i>DATI</i>	<i>Tipo</i>	<i>Note</i>	<i>Valori ammessi</i>
VERSIONE_GROUPER	Parametro	Versione Grouper	VG10, VG14, VG19, VG24
CODICE	Parametro	Codice MDC	Testo (2)
DESCRIZIONE	Parametro	Descrizione	Testo(60)
DT_VARIAZIONE	Parametro	Data a partire dalla quale si visualizzano nuovi inserimenti e variazioni	GG-MM-AAAA

### Output

<i>Nome campo</i>	<i>Tipo</i>	<i>Descrizione</i>
CODICE	Testo (2)	Codice che identifica una MDC, Categoria Diagnostica Principale (MDC, Major Diagnostic Category)
DESCRIZIONE	Testo (60)	Descrizione
DT_INIZIO	Data	Data di inizio del periodo di validità
DT_FINE	Data	Data di fine del periodo di validità
TIMESTAMP_INS	Timestamp	Data ed ora di inserimento
TIMESTAMP_VAR	Timestamp	Data ed ora di ultima variazione

## Tipi di esenzione

[Servizio /decodifiche/tipi\\_esenzione/](#)

### Descrizione

Elenco dei tipi di esenzione distinti per ambito e disponibili in Regione Emilia-Romagna.

### Input

<i>DATI</i>	<i>Tipo</i>	<i>Note</i>	<i>Valori ammessi</i>
CODICE	Parametro	Codice tipo esenzione	Testo (12)
AMBITO	Parametro	Ambito di riferimento	RER (Regione Emilia-Romagna), ARA (Anagrafe Regionale Assistiti), SISEPS (Sistema Informativo Politiche per la Salute e Politiche Sociali)
DT_RIFERIMENTO	Parametro	Data di riferimento	GG-MM-AAAA
DT_VARIAZIONE	Parametro	Data a partire dalla quale si visualizzano nuovi inserimenti e variazioni	GG-MM-AAAA

### Output

<i>Nome campo</i>	<i>Tipo</i>	<i>Descrizione</i>
CODICE	Testo (12)	Codice identificativo del tipo esenzione
DESCRIZIONE	Testo (120)	Descrizione
AMBITO	Testo (15)	Ambito di riferimento
DT_INIZIO	Data	Data di inizio del periodo di validità
DT_FINE	Data	Data di fine del periodo di validità
TIMESTAMP_INS	Timestamp	Data ed ora di inserimento
TIMESTAMP_VAR	Timestamp	Data ed ora di ultima variazione

## Classi di esenzione

[Servizio /decodifiche/classi\\_esenzione/](#)

### Descrizione

Elenco delle classi di appartenenza delle esenzioni disponibili in Regione Emilia-Romagna.

### Input

<i>DATI</i>	<i>Tipo</i>	<i>Note</i>	<i>Valori ammessi</i>
CODICE	Parametro	Codice classe esenzione	Testo (8)
CODICE_TIPO_ESENZIONE_RER	Parametro	Codice identificativo del tipo di esenzione nell'ambito regionale (RER)	Testo(12)
CODICE_TIPO_ESENZIONE_ARA	Parametro	Codice identificativo del tipo di esenzione nell'ambito dell'Anagrafe Regionale degli Assistiti (ARA)	Testo(12)
CODICE_TIPO_ESENZIONE_SISEPS	Parametro	Codice identificativo del tipo di esenzione nell'ambito del Sistema Informativo Politiche per la Salute e Politiche Sociali (SISEPS)	Testo(12)
DT_RIFERIMENTO	Parametro	Data di riferimento	GG-MM-AAAA
DT_VARIAZIONE	Parametro	Data a partire dalla quale si visualizzano nuovi inserimenti e variazioni	GG-MM-AAAA
DETTAGLIO	Parametro	Stabilisce il livello di dettaglio che deve essere restituito dalla ricerca. I livelli sono due: 1 = livello minimo, vengono restituite solo le informazioni specifiche relative alle classi di afferenza delle esenzioni 2 = vengono restituiti le informazioni di collegamento con le banche dati di decodifica	1,2

## Output

<i>Nome campo</i>	<i>Tipo</i>	<i>Descrizione</i>
CODICE	Testo (12)	Codice identificativo della classe esenzione
DESCRIZIONE	Testo (300)	Descrizione della classe esenzione nell'ambito regionale e ARA
DESCRIZIONE_SISEPS	Testo (120)	Descrizione della classe esenzione nell'ambito SISEPS
CODICE_TIPO_ESENZIONE_RER	Testo(12)	Codice tipo esenzione nell'ambito RER
CODICE_TIPO_ESENZIONE_ARA	Testo(12)	Codice tipo esenzione nell'ambito ARA
CODICE_TIPO_ESENZIONE_SISEPS	Testo(12)	Codice tipo esenzione nell'ambito SISEPS
DT_INIZIO	Data	Data di inizio del periodo di validità
DT_FINE	Data	Data di fine del periodo di validità
TIMESTAMP_INS	Timestamp	Data ed ora di inserimento
TIMESTAMP_VAR	Timestamp	Data ed ora di ultima variazione
<b>Informazioni di collegamento con le banche dati di decodifica presenti solo nel livello di dettaglio 2</b>		
TIPO_ESENZIONE_RER		Tipo di esenzione nell'ambito regionale, con link di collegamento con la banca dati di decodifica (Tipi di esenzione)
TIPO_ESENZIONE_ARA		Tipo di esenzione nell'ambito ARA, con link di collegamento con la banca dati di decodifica (Tipi di esenzione)
TIPO_ESENZIONE_SISEPS		Tipo di esenzione nell'ambito SISEPS, con link di collegamento con la banca dati di decodifica (Tipi di esenzione)



## Elenco delle esenzioni estese

[Servizio /decodifiche/esenzioni\\_estese/](#)

### Descrizione

Elenco delle esenzioni estese disponibili in Regione Emilia-Romagna.

### Input

DATI	Tipo	Note	Valori ammessi
CODICE_CLASSE	Parametro	Codice classe esenzione (servizio / <b>decodifiche/classi_esenzione</b> )	Testo (8)
CODICE_ESENZIONE_ESTESA	Parametro	Codice esenzione in formato esteso	Testo(16)
FLG_SISEPS	Parametro	Flag che specifica la validità dell'esenzione nell'ambito del <b>Sistema Informativo Politiche per la Salute e Politiche Sociali (SISEPS)</b>	Testo(1)
FLG_ARA	Parametro	Flag che specifica la validità dell'esenzione nell'ambito dell' <b>Anagrafe Regionale degli Assistiti (ARA)</b>	1 (SI), 2 (NO)
FLG_SSI	Parametro	Flag che specifica la validità dell'esenzione nell'ambito dei <b>Servizi Sanitari Integrati (SSI)</b>	1 (SI), 2 (NO)
FLG_SPECIALISTICA	Parametro	Flag che specifica la validità dell'esenzione nell'ambito della specialistica	1 (SI), 2 (NO)
FLG_FARMACEUTICA	Parametro	Flag che specifica la validità dell'esenzione nell'ambito della farmaceutica	1 (SI), 2 (NO)
CAT_SPECIALISTICA	Parametro	Categoria in ambito specialistico (servizio / <b>decodifiche/decodifiche_flusso/? codice_flusso=ASA&amp;codice_tipo=CATAS</b> )	Testo(2)
CAT_FARMACEUTICA	Parametro	Categoria in ambito farmaceutico (servizio / <b>decodifiche/decodifiche_flusso/? codice_flusso=FARM&amp;codice_tipo=CATFA</b> )	Testo(2)
TIPO_FARMACO_CLASSEA	Parametro	Tipo farmaco Classe A	1 (SI), 2 (NO), 3 (PARZIALE)
APPLICAZIONE_SPECIALISTICA	Parametro	Tipo di applicazione nell'ambito della specialistica	T (TOTALE), P (PARZIALE), D (DISCREZIONALE)
FLG_SCADENZA	Parametro	Flag che specifica se l'esenzione è scaduta	
DT_RIFERIMENTO	Parametro	Data di riferimento	GG-MM-AAAA
DT_VARIAZIONE	Parametro	Data a partire dalla quale si visualizzano nuovi inserimenti e variazioni	GG-MM-AAAA
DETTAGLIO	Parametro	Stabilisce il livello di dettaglio che deve essere restituito dalla ricerca. I livelli sono due: 1 = livello minimo, vengono restituite solo le informazioni specifiche relative alle classi di afferenza delle esenzioni 2 = vengono restituiti le informazioni di	1,2

		collegamento con le banche dati di decodifica	
--	--	---	--

## Output

<i>Nome campo</i>	<i>Tipo</i>	<i>Descrizione</i>
CODICE_CLASSE	Testo (8)	Codice identificativo della classe esenzione
CODICE_SUFFISSO_ESENZIONE	Testo (8)	Codice suffisso esenzione
CODICE_ESENZIONE_ESTESA	Testo (16)	Codice esenzione in formato esteso
DESCRIZIONE	Testo (300)	Descrizione del codice esenzione
FLG_SISEPS	Testo(1)	Flag che specifica la validità dell'esenzione nell'ambito SISEPS
FLG_ARA	Testo(1)	Flag che specifica la validità dell'esenzione nell'ambito ARA
FLG_SSI	Testo(1)	Flag che specifica la validità dell'esenzione nell'ambito SSI
FLG_SPECIALISTICA	Testo(1)	Flag che specifica la validità dell'esenzione nell'ambito della specialistica
FLG_FARMACEUTICA	Testo(1)	Flag che specifica la validità dell'esenzione nell'ambito della farmaceutica
CAT_SPECIALISTICA	Testo(2)	Categoria specialistica
CAT_FARMACEUTICA	Testo(2)	Categoria farmaceutica
MESI_VALIDITA	Testo(2)	Mesi di validità
TIPO_FARMACO_CLASSEA	Testo(2)	Tipo farmaco classe A
APPLICAZIONE_SPECIALISTICA	Testo(1)	Tipo di applicazione nell'ambito della specialistica
FLG_SCADENZA	Testo(1)	Flag che specifica se l'esenzione è scaduta
DURATA_MESI_ARA	Numerico	Durata in mesi dell'esenzione nell'ambito ARA
DT_INIZIO	Data	Data di inizio del periodo di validità
DT_FINE	Data	Data di fine del periodo di validità
TIMESTAMP_INS	Timestamp	Data ed ora di inserimento
TIMESTAMP_VAR	Timestamp	Data ed ora di ultima variazione
<b>Informazioni di collegamento con le banche dati di decodifica presenti solo nel livello di dettaglio 2</b>		
CLASSE		Codice della classe a cui afferisce l'esenzione, con link di collegamento con la banca dati di decodifica (Classi di esenzione)

## Relazione Esenzioni-Prestazioni

[Servizio /decodifiche/esenzioni\\_prestazioni/](#)

### Descrizione

Elenco delle relazioni esistenti tra le esenzioni e le prestazioni disponibili in Regione Emilia-Romagna.

### Input

<i>DATI</i>	<i>Tipo</i>	<i>Note</i>	<i>Valori ammessi</i>
CODICE_ESENZIONE_ESTESA	Parametro	Codice esenzione in formato esteso (servizio <b>/decodifiche/esenzioni_estese</b> ) oppure codice nota (servizio <b>/decodifiche/note_esenzioni</b> )	Testo(16)
CODICE_PRESTAZIONE	Parametro	Codice prestazione (servizio <b>/decodifiche/prestazioni</b> )	Testo(8)
FLG_SISEPS	Parametro	Flag che specifica la validità della relazione esenzione-prestazione nell'ambito del <b>Sistema Informativo Politiche per la Salute e Politiche Sociali (SISEPS)</b>	Testo(1)
FLG_ARA	Parametro	Flag che specifica la validità della relazione esenzione-prestazione nell'ambito dell' <b>Anagrafe Regionale degli Assistenti (ARA)</b>	1 (SI), 2 (NO)
FLG_SSI	Parametro	Flag che specifica la validità della relazione esenzione-prestazione nell'ambito dei <b>Servizi Sanitari Integrati (SSI)</b>	1 (SI), 2 (NO)
FLG_NOTA	Parametro	Flag che specifica se il relativo codice esenzione è una nota	1 (SI), 2 (NO)
DT_RIFERIMENTO	Parametro	Data di riferimento	GG-MM-AAAA
DT_VARIAZIONE	Parametro	Data a partire dalla quale si visualizzano nuovi inserimenti e variazioni	GG-MM-AAAA

## Output

<i>Nome campo</i>	<i>Tipo</i>	<i>Descrizione</i>
CODICE_ESENZIONE_ESTESA	Testo (16)	Codice esenzione in formato esteso
CODICE_PRESTAZIONE	Testo(8)	Codice prestazione
FLG_SISEPS	Testo(1)	Flag che specifica la validità della relazione esenzione-prestazione nell'ambito SISEPS
FLG_ARA	Testo(1)	Flag che specifica la validità della relazione esenzione-prestazione nell'ambito ARA
FLG_SSI	Testo(1)	Flag che specifica la validità della relazione esenzione-prestazione nell'ambito SSI
FLG_NOTA	Testo(1)	Flag che specifica se il relativo codice esenzione è una nota
POSIZIONE_ARA	Numerico	Posizione della relazione esenzione-prestazione nell'ambito ARA
DT_INIZIO	Data	Data di inizio del periodo di validità
DT_FINE	Data	Data di fine del periodo di validità
TIMESTAMP_INS	Timestamp	Data ed ora di inserimento
TIMESTAMP_VAR	Timestamp	Data ed ora di ultima variazione

## Note sulle esenzioni

*Servizio /decodifiche/note\_esenzioni/*

## Descrizione

Elenco delle note sulle esenzioni disponibili in Regione Emilia-Romagna.

## Input

<i>DATI</i>	<i>Tipo</i>	<i>Note</i>	<i>Valori ammessi</i>
CODICE	Parametro	Codice identificativo della nota associata ad un'esenzione	Testo(8)
DT_RIFERIMENTO	Parametro	Data di riferimento	GG-MM-AAAA
DT_VARIAZIONE	Parametro	Data a partire dalla quale si visualizzano nuovi inserimenti e variazioni	GG-MM-AAAA

## Output

<i>Nome campo</i>	<i>Tipo</i>	<i>Descrizione</i>
CODICE	Testo (16)	Codice nota associata ad un'esenzione
DESCRIZIONE	Testo(500)	Descrizione della nota
DT_INIZIO	Data	Data di inizio del periodo di validità
DT_FINE	Data	Data di fine del periodo di validità
TIMESTAMP_INS	Timestamp	Data ed ora di inserimento
TIMESTAMP_VAR	Timestamp	Data ed ora di ultima variazione

## Servizio di ricerca strutture erogatrici per flusso

Il servizio di ricerca strutture per flusso visualizza le informazioni di dettaglio di tutte le strutture erogatrici valide per un determinato flusso che soddisfano i parametri di ricerca specificati.

### Strutture Flusso

*Servizio /struttureflusso/*

## Descrizione

Restituisce i dati delle strutture erogatrici corrispondenti ai risultati della ricerca effettuata con i parametri specificati. Si precisa che il servizio richiede obbligatoriamente la valorizzazione del parametro 'CODICE\_FLUSSO' mentre la valorizzazione del parametro 'DT\_RIFERIMENTO' consente di visualizzare tutte le informazioni di dettaglio delle strutture erogatrici valide alla data specificata.

In caso di mancata valorizzazione del parametro 'DT\_RIFERIMENTO' il servizio restituisce tutte le informazioni valide alla data di sistema.

Nel caso di mancata valorizzazione del parametro di input CODICE\_FLUSSO, il servizio restituisce l'elenco delle strutture erogatrici associate alla data corrente al flusso SDO.

## Input

DATI	Tipo	Note	Valori ammessi
CODICE_FLUSSO	Parametro	Codice identificativo del flusso (servizio <i>/decodifiche/tipi_flusso/</i> )	Testo (5) Default 'SDO'
COD_AZIENDA	Parametro	Codice azienda USL (servizio <i>/decodifiche/aziende/</i> )	Testo (3)
COD_STRUTTURA	Parametro	Codice Struttura	Testo(6)
SUB_CODICE	Parametro	Subcodice della struttura	Testo(2)
COD_TIPO_EROGATORE	Parametro	Codice identificativo del tipo erogatore (servizio <i>/decodifiche/decodifiche_flusso/? codice_flusso=ANSTR&amp;codice_tipo=TERO</i> per visualizzare l'elenco completo dei tipi erogatore)  Per visualizzare l'elenco dei tipi erogatore disponibili per singolo flusso usare il servizio delle decodifiche per flusso ed assegnare al parametro <i>codice_flusso</i> l'acronimo del flusso ed al parametro <i>codice_tipo</i> una stringa composta da un prefisso 'TE' seguito dall'acronimo del flusso. Ad es. per flusso <b>FED</b> il link da utilizzare è <i>/decodifiche/decodifiche_flusso/? codice_flusso=FED&amp;codice_tipo=TEFED</i> , per il flusso <b>SDO</b> il link da utilizzare è <i>/decodifiche/decodifiche_flusso/? codice_flusso=SDO&amp;codice_tipo=TESDO</i>	Testo(4)
DT_RIFERIMENTO	Parametro	Data di riferimento	GG-MM-AAAA

## Output

Nome campo	Tipo	Descrizione
CODICE_FLUSSO	Testo(5)	Codice identificativo del flusso di afferenza
COD_TIPO_EROGATORE	Testo (4)	Codice identificativo del tipo erogatore
COD_AZIENDA	Testo(3)	Codice azienda USL di afferenza
DESCR_AZIENDA	Testo(69)	Denominazione dell'azienda USL di afferenza
COD_STRUTTURA	Testo (6)	Codice ministeriale per le strutture previste dal D.M. del 05/12/2006 (modelli HSP11 e STS11) e di codifica regionale per le altre tipologie di strutture
SUB_CODICE	Testo (2)	Per le strutture ospedaliere è il sub-codice previsto dal modello ministeriale HSP11-bis.
DESCRIZIONE	Testo (170)	Denominazione della struttura erogatrice
DT_INIZIO_VAL_CODICE	Data	Data di inizio del periodo di validità dell'Identificativo Modello Ministeriale
DT_FINE_VAL_CODICE	Data	Data di fine del periodo di validità dell'Identificativo Modello Ministeriale
PUBBL_PRIV	Testo (1)	Codice che identifica se la struttura erogatrice è pubblica o privata

DESCR_PUBBL_PRIV	Testo(30)	Descrizione associata al codice che identifica se la struttura erogatrice è pubblica o privata
COD_TIPO_ANAGR_REG	Testo (4)	Codice che classifica la tipologia di struttura erogatrice all'interno della Regione Emilia-Romagna
DESCR_TIPO_ANAGR_REG	Testo (100)	Descrizione della tipologia di struttura erogatrice all'interno della Regione Emilia-Romagna
COD_MACROAREA	Numerico	Identificativo della macroarea erogativa
DESCR_MACROAREA	Testo (100)	Descrizione della macroarea erogativa
COD_TARGET	Testo(15)	Codice che classifica il target/area di appartenenza della struttura erogatrice
DESCR_TARGET	Testo (100)	Descrizione del target/area di appartenenza della struttura erogatrice
COD_TIPO_STRUTTURA_MIN	Testo (4)	Codice della tipologia struttura ministeriale relativa alla struttura erogatrice
DESCR_TIPO_STRUTTURA_MIN	Testo	Descrizione della tipologia struttura ministeriale relativa alla struttura erogatrice
INDIRIZZO	Testo (100)	L'indirizzo aggiuntivo della struttura erogatrice , se non nullo, o in alternativa l'indirizzo della struttura fisica
COD_REGIONE	Testo(3)	Codice della regione in cui si trova la struttura fisica
DESCR_REGIONE	Testo(60)	Descrizione della regione in cui si trova la struttura fisica/struttura erogatrice
COD_COMUNE	Testo(6)	Codice del comune in cui si trova la struttura fisica
DESCR_COMUNE	Testo(100)	Descrizione del comune in cui si trova la struttura fisica
PROV	Testo(3)	Sigla della provincia a cui afferisce il comune in cui si trova la struttura fisica
CAP	Testo(5)	CAP del comune in cui si trova la struttura fisica
COD_DISTRETTO	Testo(15)	Codice del distretto a cui afferisce il comune in cui si trova la struttura fisica
DESCR_DISTRETTO	Testo(60)	Descrizione del distretto a cui afferisce il comune
TELEFONO	Testo (25)	Numero telefonico aggiuntivo della struttura erogatrice , se non nullo, o in alternativa numero telefonico della struttura fisica
FAX	Testo (25)	Fax aggiuntivo della struttura erogatrice , se non nullo, o in alternativa fax della struttura fisica
EMAIL	Testo (100)	Indirizzo email aggiuntivo della struttura erogatrice , se non nulla, o in alternativa indirizzo email della struttura fisica
COD_STRUTT_RICOVERO	Testo(6)	Codice della struttura di ricovero (presente solo per ambulatori di tipo STS11)
ID_STRUTTURA_EROGATRICE	Numerico	Identificativo numerico della struttura erogatrice
ID_STRUTTURA_FISICA	Numerico	Identificativo numerico della struttura fisica
COD_TIPO_ASSISTENZA_STS11	Testo(3)	Codice tipo di assistenza STS11
DESCR_TIPO_ASSISTENZA_STS11	Testo(100)	Descrizione del tipo di assistenza STS11

### Esempio

Accedendo al servizio con path:

[https://siseps.regione.emilia-romagna.it/AnagrafeServiziSanitaWs/services/struttureflusso/?CODICE\\_FLUSSO=118](https://siseps.regione.emilia-romagna.it/AnagrafeServiziSanitaWs/services/struttureflusso/?CODICE_FLUSSO=118)

si ottengono tutte le strutture erogatrici coinvolte nel flusso **118**.

Non avendo specificato altri parametri, il servizio restituisce l'istanza valida alla data corrente di tutte le strutture erogatrici che afferiscono al flusso **118**.

Accedendo al servizio con path: [https://siseps.regione.emilia-romagna.it/AnagrafeServiziSanitaWs/services/struttureflusso/?CODICE\\_FLUSSO=LAB&COD\\_TIPO\\_EROGATORE=SAMB&DT\\_RIFERIMENTO=01-01-2015](https://siseps.regione.emilia-romagna.it/AnagrafeServiziSanitaWs/services/struttureflusso/?CODICE_FLUSSO=LAB&COD_TIPO_EROGATORE=SAMB&DT_RIFERIMENTO=01-01-2015) si ottengono tutte le strutture erogatrici, di tipo ambulatoriale e valide alla data specificata (01/01/2015), che afferiscono al flusso **LAB**.

Accedendo al servizio con path: [https://siseps.regione.emilia-romagna.it/AnagrafeServiziSanitaWs/services/struttureflusso/?CODICE\\_FLUSSO=REMIC&COD\\_AZIENDA=105](https://siseps.regione.emilia-romagna.it/AnagrafeServiziSanitaWs/services/struttureflusso/?CODICE_FLUSSO=REMIC&COD_AZIENDA=105) si ottengono tutte le strutture erogatrici, di tipo centro di cardiocirurgia dell'azienda sanitaria 105 che afferiscono al flusso **REMIC**.

```
<STRUTTUREFLUSSO TOTALE="1">
  <STRUTTURAFUSSO>
    <CODICE_FLUSSO>REMIC</CODICE_FLUSSO>
    <COD_TIPO_EROGATORE>CCAR</COD_TIPO_EROGATORE>
    <COD_AZIENDA>000105</COD_AZIENDA>
    <DESCR_AZIENDA>000105 - AZIENDA USL DI BOLOGNA</DESCR_AZIENDA>
    <COD_STRUTTURA>080223</COD_STRUTTURA>
    <DESCRIZIONE>OSPEDALE PRIVATO ACCREDITATO VILLA TORRI</DESCRIZIONE>
    <DT_INIZIO_VAL_CODICE>01-01-2008</DT_INIZIO_VAL_CODICE>
    <DT_FINE_VAL_CODICE>25-09-4444</DT_FINE_VAL_CODICE>
    <PUBBL_PRIV>2</PUBBL_PRIV>
    <DESCR_PUBBL_PRIV>Privata</DESCR_PUBBL_PRIV>
    <COD_TIPO_ANAGR_REG>1005</COD_TIPO_ANAGR_REG>
    <DESCR_TIPO_ANAGR_REG>Casa di cura</DESCR_TIPO_ANAGR_REG>
    <COD_MACROAREA>1</COD_MACROAREA>
    <DESCR_MACROAREA>Ospedaliera</DESCR_MACROAREA>
    <COD_TARGET>J.09</COD_TARGET>
    <DESCR_TARGET>Ospedaliera</DESCR_TARGET>
    <COD_TIPO_STRUTTURA_MIN>05</COD_TIPO_STRUTTURA_MIN>
    <DESCR_TIPO_STRUTTURA_MIN>Casa di cura privata</DESCR_TIPO_STRUTTURA_MIN>
    <INDIRIZZO>VIALE FILOPANTI 12</INDIRIZZO>
    <COD_REGIONE>080</COD_REGIONE>
    <DESCR_REGIONE>EMILIA-ROMAGNA</DESCR_REGIONE>
    <COD_COMUNE>037006</COD_COMUNE>
    <DESCR_COMUNE>BOLOGNA</DESCR_COMUNE>
    <PROV>BO</PROV>
    <CAP>40126</CAP>
    <COD_DISTRETTO>027</COD_DISTRETTO>
    <DESCR_DISTRETTO>DISTRETTO CITTÀ DI BOLOGNA</DESCR_DISTRETTO>
    <TELEFONO>0514203311</TELEFONO>
    <FAX>051242224</FAX>
    <EMAIL>VILLATORRI@VILLATORRI.IT</EMAIL>
    <COD_STRUTT_RICOVERO>080223</COD_STRUTT_RICOVERO>
    <ID_STRUTTURA_EROGATRICE>80223</ID_STRUTTURA_EROGATRICE>
    <ID_STRUTTURA_FISICA>5258</ID_STRUTTURA_FISICA>
  </STRUTTURAFUSSO>
</STRUTTUREFLUSSO>
```

## Strutture dati

### *Dati della struttura fisica*

<i>Nome campo</i>	<i>Tipo</i>	<i>Descrizione</i>
ID_STRUTTURA_FISICA	Numerico	Id della struttura fisica
DT_INIZIO	Data	Data di inizio del periodo di validità della struttura fisica
DT_FINE	Data	Data di fine del periodo di validità della struttura fisica
DENOMINAZIONE	Testo (150)	Denominazione della struttura
COD_REGIONE	Testo (3)	Codice della regione in cui è ubicata la struttura
COD_COMUNE	Testo (6)	Codice ISTAT del comune in cui è ubicata la struttura
COD_MUNICIPIO	Testo (6)	Codice del municipio (valido solo per i comuni che si sono uniti dal 01 gennaio 2014 in Emilia Romagna)
COD_AZIENDA	Testo (3)	Codice dell'azienda sanitaria di riferimento della struttura
INDIRIZZO	Testo (100)	Indirizzo in cui è ubicata la struttura (potenzialmente normalizzato/geo-referenziato)
INTERNO	Testo (100)	Interno e piano della struttura
CAP	Testo (5)	Codice avviamento postale dell'indirizzo della struttura
LOCALITA	Testo (100)	Località in cui è ubicata la struttura
PREFISSO_TEL	Testo (4)	Prefisso telefonico della struttura
TELEFONO	Testo (25)	Numero telefonico della struttura
PREFISSO_FAX	Testo (4)	Prefisso fax della struttura
FAX	Testo (25)	Numero fax della struttura
EMAIL	Testo (100)	Email della struttura
SITO	Testo (100)	Sito web della struttura



### Dati della struttura erogatrice

Nome campo	Tipo	Descrizione
ID_STRUTTURA_EROGATRICE	Numerico	Id della struttura erogatrice
DT_INIZIO	Data	Data di inizio del periodo di validità della struttura fisica
DT_FINE	Data	Data di fine del periodo di validità della struttura fisica
DT_APERTURA	Data	Data di apertura della struttura (inizio attività)
DT_CHIUSURA	Data	Data di chiusura della struttura (solo per le strutture cessate)
DENOMINAZIONE	Testo (150)	Denominazione della struttura
COD_AZIENDA	Testo (3)	Codice azienda USL
COD_STRUTTURA	Testo (6)	Codice della struttura erogatrice alla data di validità della struttura. Più in dettaglio, si tratta del codice ministeriale per le strutture previste dal D.M. del 05/12/2006 (modelli HSP11 e STS11) e di codifica regionale per le altre tipologie di strutture
SUBCOD_STRUTTURA	Testo (2)	Subcodice della struttura erogatrice alla data di validità della struttura. Più in dettaglio, per le strutture ospedaliere è il subcodice previsto dal modello ministeriale HSP11-bis.
ID_COD_STRUTTURA	Numerico	Id del codice della struttura
COD_TIPO_ANAGR_REG	Testo (4)	Codice che classifica la tipologia di struttura erogatrice all'interno della Regione Emilia-Romagna
PUBBL_PRIV	Testo (1)	Identifica se la struttura è pubblica o privata
INDIRIZZO_AGGIUNTIVO	Testo (100)	Indirizzo della struttura erogatrice (si aggiunge all'indirizzo della struttura fisica)
INTERNO_AGGIUNTIVO	Testo (100)	Interno e piano della struttura erogatrice (si aggiunge all'interno della struttura fisica)
CAP_AGGIUNTIVO	Testo (5)	Cap dell'indirizzo della struttura erogatrice (si aggiunge al cap della struttura fisica)
PREFISSO_TEL_AGGIUNTIVO	Testo (4)	Prefisso telefonico della struttura erogatrice (si aggiunge al prefisso del telefono della struttura fisica)
TELEFONO_AGGIUNTIVO	Testo (25)	Numero telefonico della struttura erogatrice (si aggiunge al numero telefonico della struttura fisica)
PREFISSO_FAX_AGGIUNTIVO	Testo (4)	Prefisso fax della struttura erogatrice (si aggiunge al prefisso fax della struttura fisica)
FAX_AGGIUNTIVO	Testo (25)	Fax della struttura erogatrice (si aggiunge al fax della struttura fisica)
EMAIL_AGGIUNTIVA	Testo (100)	Email della struttura erogatrice (si aggiunge alla email della struttura fisica)
SITO_AGGIUNTIVO	Testo (100)	Sito web della struttura erogatrice (si aggiunge al sito della struttura fisica)

### *Dati dell'ente (gestore e titolare)*

<i>Nome campo</i>	<i>Tipo</i>	<i>Descrizione</i>
ID_ENTE	Numerico	Id dell'ente
DT_INIZIO	Data	Data di inizio del periodo di validità
DT_FINE	Data	Data di fine del periodo di validità
DT_CESSAZIONE	Data	Data di cessazione (se presente)
DENOMINAZIONE	Testo (100)	Denominazione/Cognome (in caso di persona fisica)
NOME_PERSONA_FISICA	Testo (100)	Nome (in caso di persona fisica)
COD_TIPOLOGIA_GIURIDICA	Testo (4)	Codice della tipologia giuridica (vedi dizionari di decodifica)
COD_TIPOLOGIA_SOGGETTO	Testo (4)	Codice della tipologia soggetto (vedi dizionari di decodifica)
DT_NASCITA	Data	Data di nascita (nel caso di persona fisica)
CODICE_FISCALE	Testo (16)	Codice fiscale
PARTITA_IVA	Testo (11)	Partita IVA
COD_COMUNE_SEDE	Testo (6)	Codice ISTAT del comune di residenza/sede legale
INDIRIZZO	Testo (100)	Indirizzo (potenzialmente normalizzato/geo-referenziato)
CAP	Testo (6)	Codice avviamento postale dell'indirizzo
PREFISSO_TEL	Testo (4)	Prefisso telefonico
TELEFONO	Testo (25)	Numero telefonico
PREFISSO_FAX	Testo (4)	Numero fax
FAX	Testo (25)	Prefisso fax
EMAIL	Testo (100)	Email

## **Bibliografia**

REST: Representational State Transfer, [https://it.wikipedia.org/wiki/Representational\\_State\\_Transfer](https://it.wikipedia.org/wiki/Representational_State_Transfer)

XML: XML, <https://it.wikipedia.org/wiki/XML>

JSON: JavaScript Object Notation, [https://it.wikipedia.org/wiki/JavaScript\\_Object\\_Notation](https://it.wikipedia.org/wiki/JavaScript_Object_Notation)

CSV: Comma-separated values, [https://it.wikipedia.org/wiki/Comma-separated\\_values](https://it.wikipedia.org/wiki/Comma-separated_values)

URI: Uniform Resource Identifier, [https://it.wikipedia.org/wiki/Uniform\\_Resource\\_Identifier](https://it.wikipedia.org/wiki/Uniform_Resource_Identifier)

HTTP: Hypertext Transfer Protocol, [https://it.wikipedia.org/wiki/Hypertext\\_Transfer\\_Protocol](https://it.wikipedia.org/wiki/Hypertext_Transfer_Protocol)