

La nascita in Emilia-Romagna nel 2024

Bologna, 01.12.2025



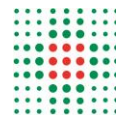
I genitori e i dati demografici

Formisano Debora

Infrastruttura Ricerca e Statistica – AUSL-IRCCS di RE



SERVIZIO SANITARIO REGIONALE
EMILIA-ROMAGNA



SERVIZIO SANITARIO REGIONALE
EMILIA-ROMAGNA
Azienda Unità Sanitaria Locale di Reggio Emilia
IRCCS Istituto in tecnologie avanzate e modelli assistenziali in oncologia



Titoli di questo ultimo mese

Continua la diminuzione delle nascite: nel 2024 sono state 369.944, in calo del 2,6% sull'anno precedente (una contrazione di quasi 10mila unità). Nel 2025 in base ai dati provvisori relativi a gennaio e luglio le nascite sono circa 13mila in meno rispetto all'anno del 2024 (-6,8%).

Il numero medio di figli

si attesta a 1,13 (1,20). La stima del 2025 è il minimo storico: nel 2024 le nascite erano in meno del 2,6% rispetto all'anno precedente.

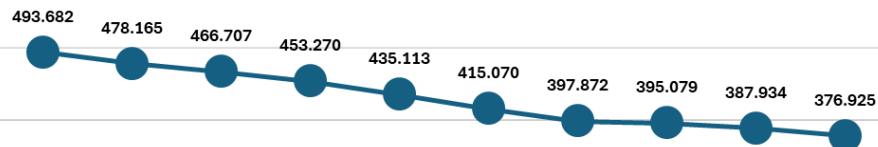
Tasso di natalità in picchiata, in Italia 13 mila nascite in meno nel 2025: i figli al nuovo minimo storico (in guerra ne nascevano il doppio)

La disoccupazione ha fatto più riflettere le donne, ma stanno anche meno figli. Oggi hanno tra i 18 e i 50 sono nate quando la natalità aveva già cominciato a scendere.

La natalità è un tema vitale per l'Italia

Andamento parti

Schede CeDAP -Italia



-24% negli ultimi 10 anni

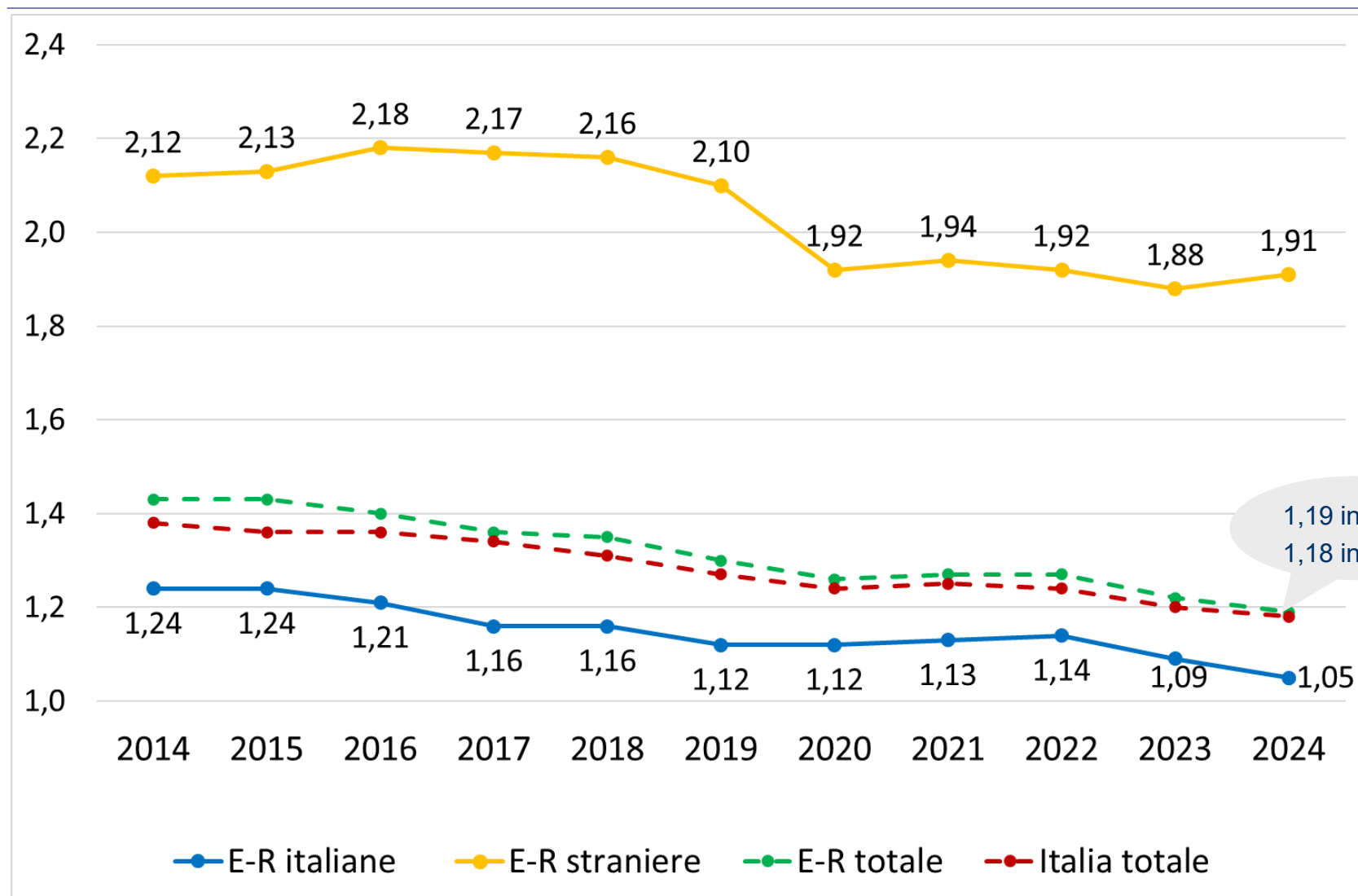
dato non
disponibile
per il 2024

Schede CeDAP -RER



-22% negli ultimi 10 anni

Tasso di fecondità



Report ISTAT di ottobre 2025

1,11

**Numero medio
di figli delle donne
di cittadinanza italiana
nel 2024**

Era 1,14 nel 2023

31,9

**Età media delle madri
alla nascita del primo
figlio**

31,7 anni nel 2023

43,2%

**Percentuale di nascite
fuori dal matrimonio**

Era 42,4% nel 2023

E in Emilia Romagna?

1,05

**numero medio di
figli delle donne
italiane**

31,5

**Età media delle
madri al primo
figlio**

**Età media delle
donne italiane
pari a 33,2**

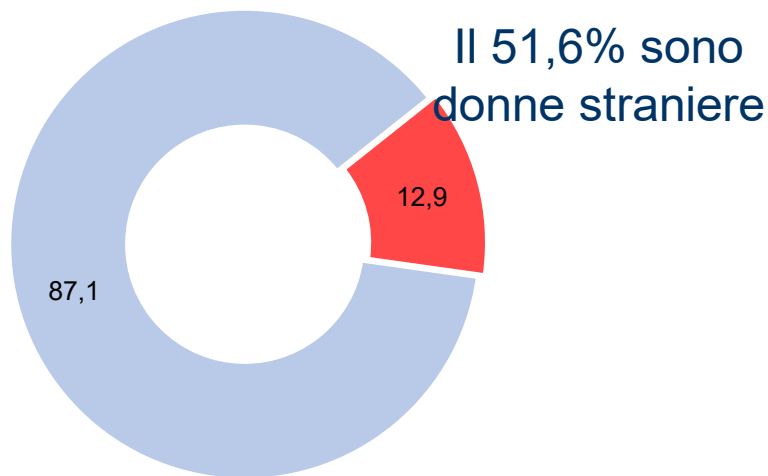
Conoscere i genitori: le madri del 2024

- Cittadinanza della madre
- Età al parto
- Titolo di studio
- Stato civile
- Professione

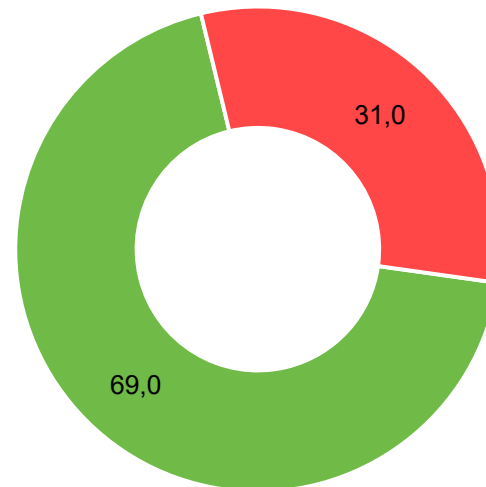
- Altri fattori: Parità, Abitudine al fumo, BMI pre-gravidico e incremento ponderale al termine della gravidanza

Cittadinanza delle donne

Residenti in RER



Parti in RER



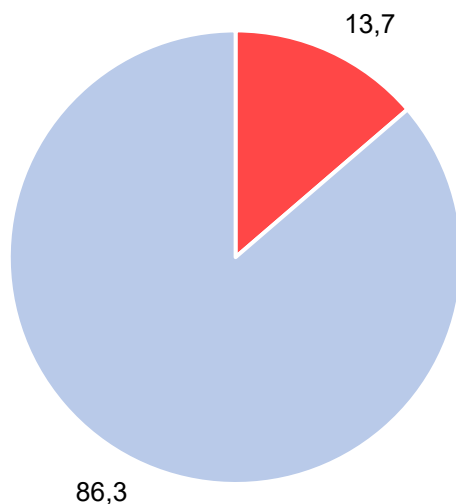
■ italiani ■ stranieri

■ madri italiane ■ madri straniere



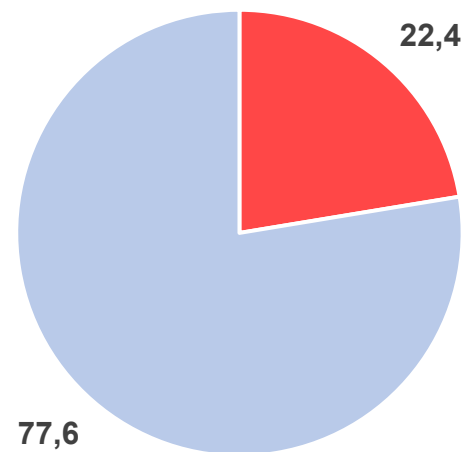
Nuovi nati da genitori stranieri

Incidenza sul totale delle nascite -Italia



Il 21,8% dei nati con almeno 1 genitore straniero

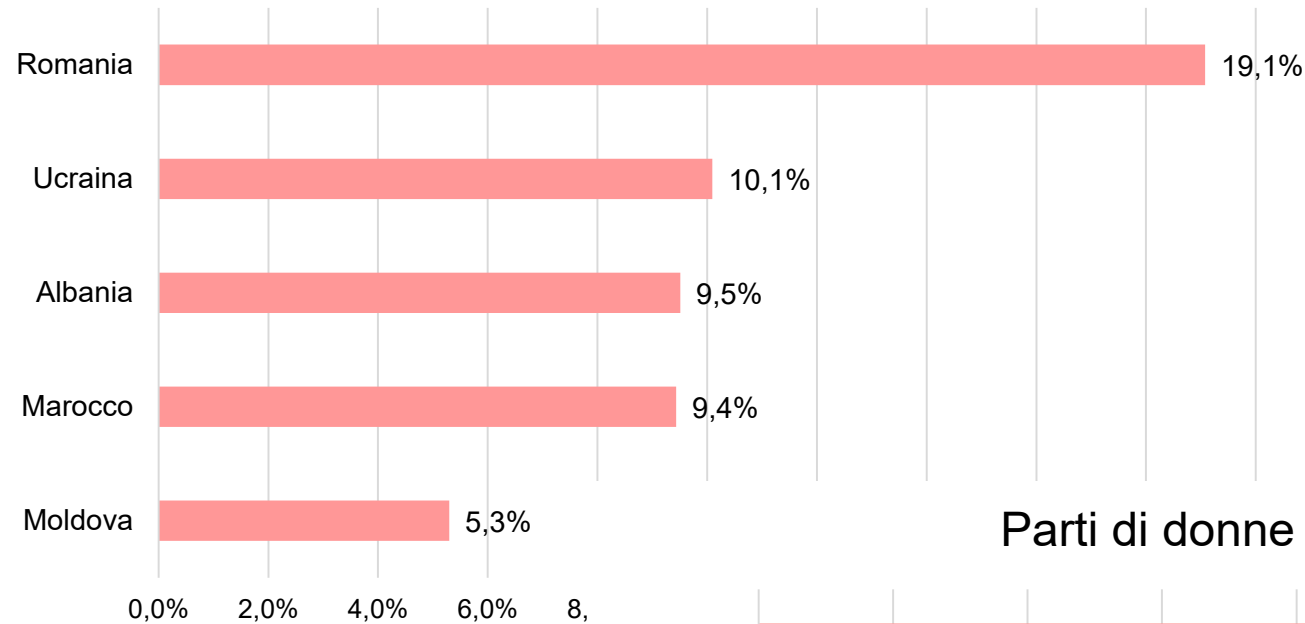
Incidenza sul totale delle nascite -RER



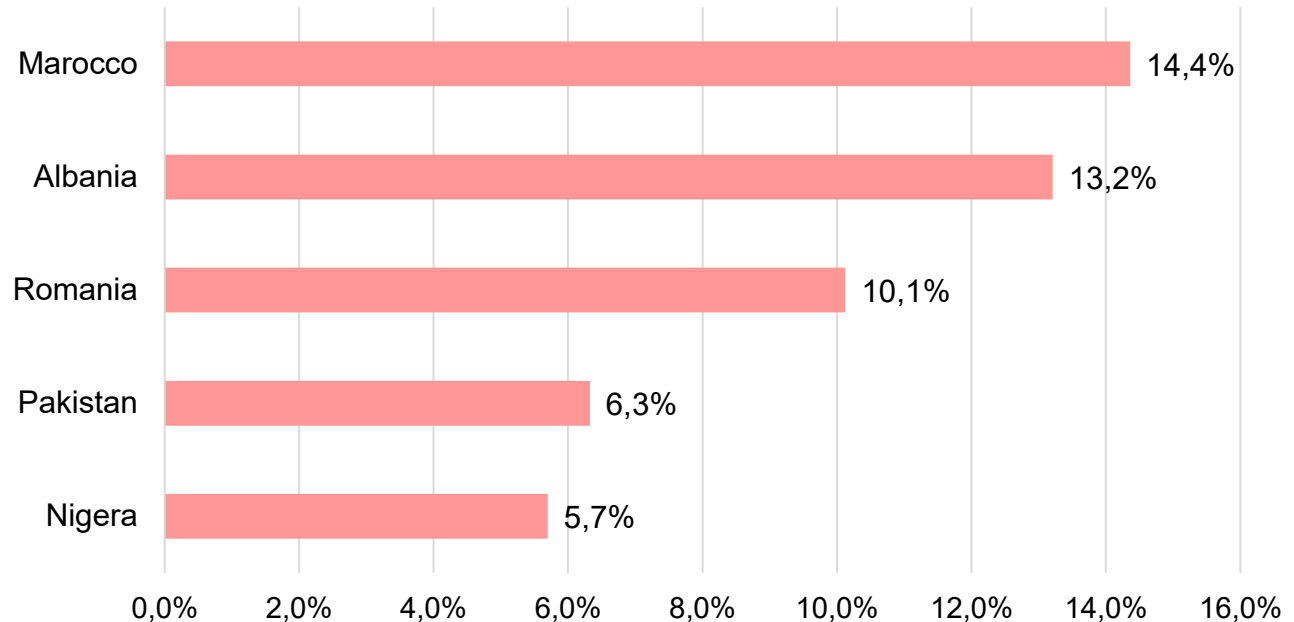
La % sale al 35,6% se si considerano i nati con almeno 1 genitore straniero

Primi 5 paesi per cittadinanza straniera

Popolazione femminile Emilia Romagna



Parti di donne straniere



Età media al parto delle madri

In Italia

32,6

Età media al
parto

33,1

Età media al
parto delle
italiane

29,7

Età media al
parto delle
straniere



In Emilia
Romagna

32,4

Età media al
parto

33,2

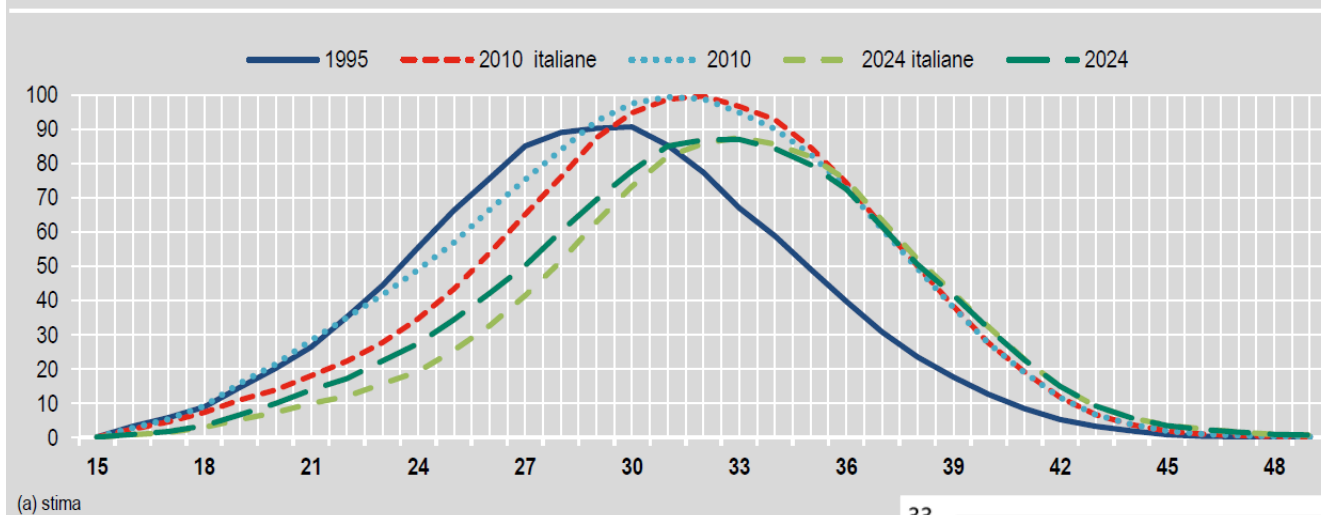
Età media al
parto delle
italiane

30,7

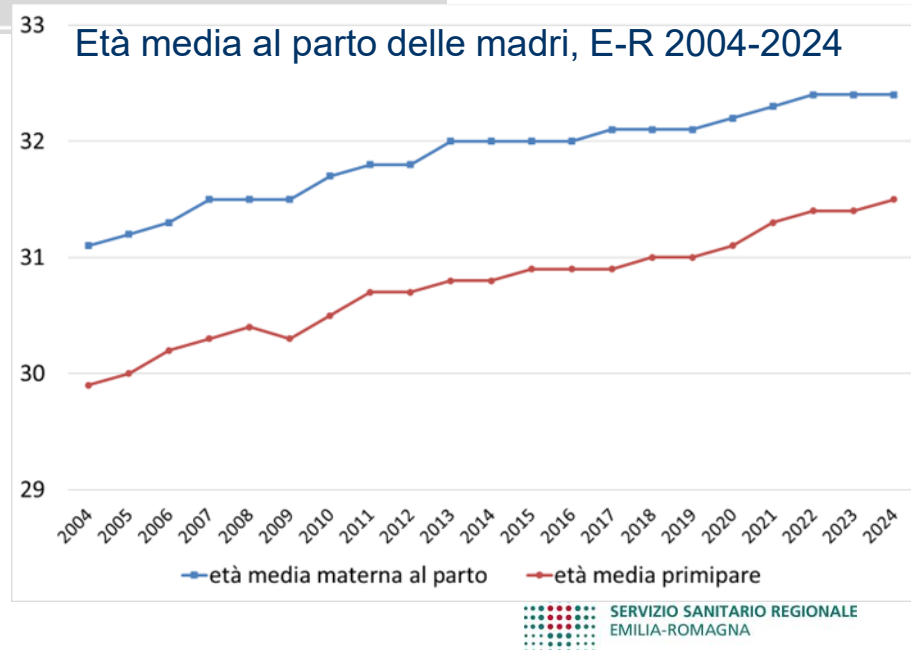
Età media al
parto delle
straniere

Tassi di fecondità per età della madre

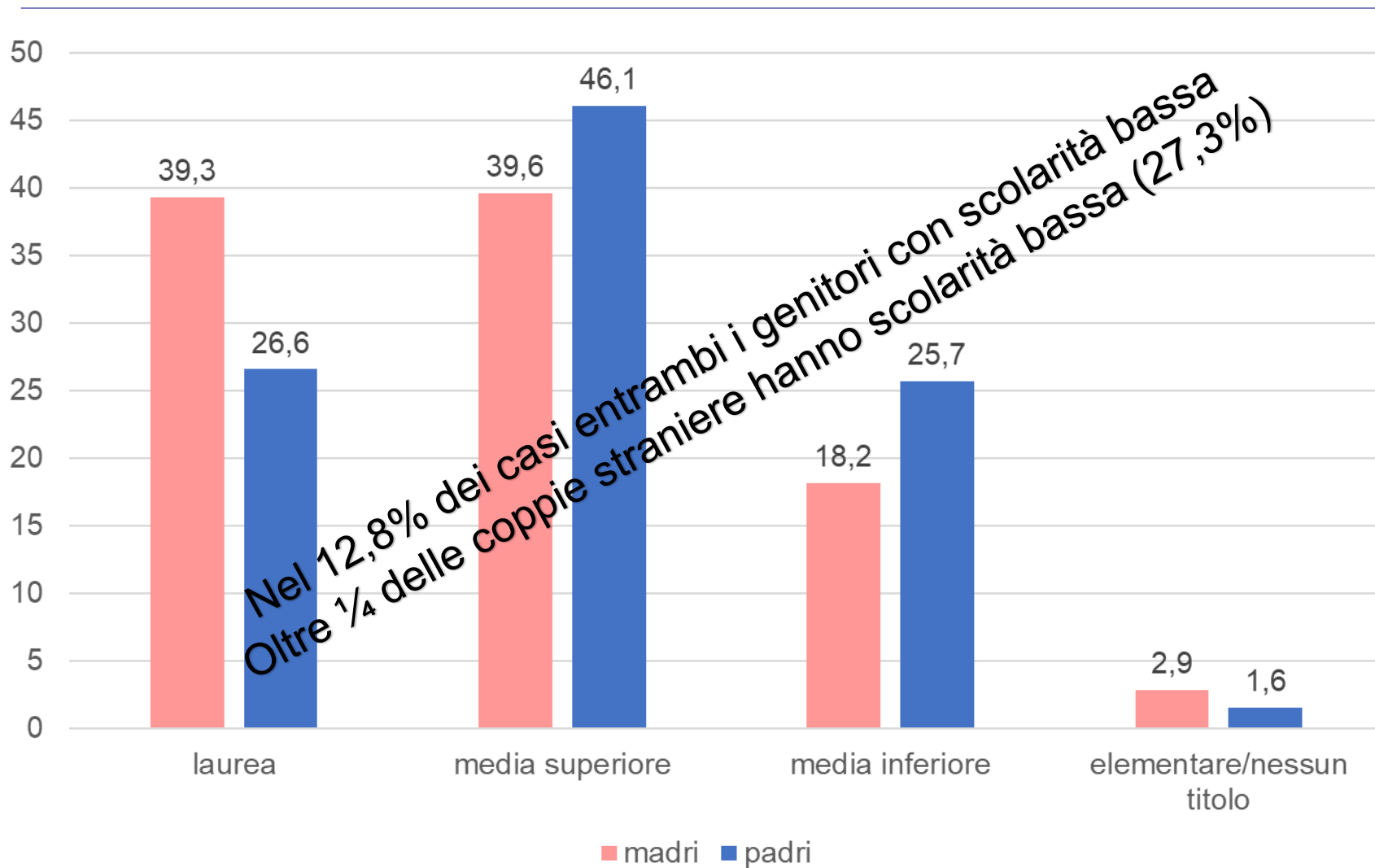
Anni 1995, 2010 (italiane e totale) e 2024 (italiane e totale) (a), valori per 1.000 donne



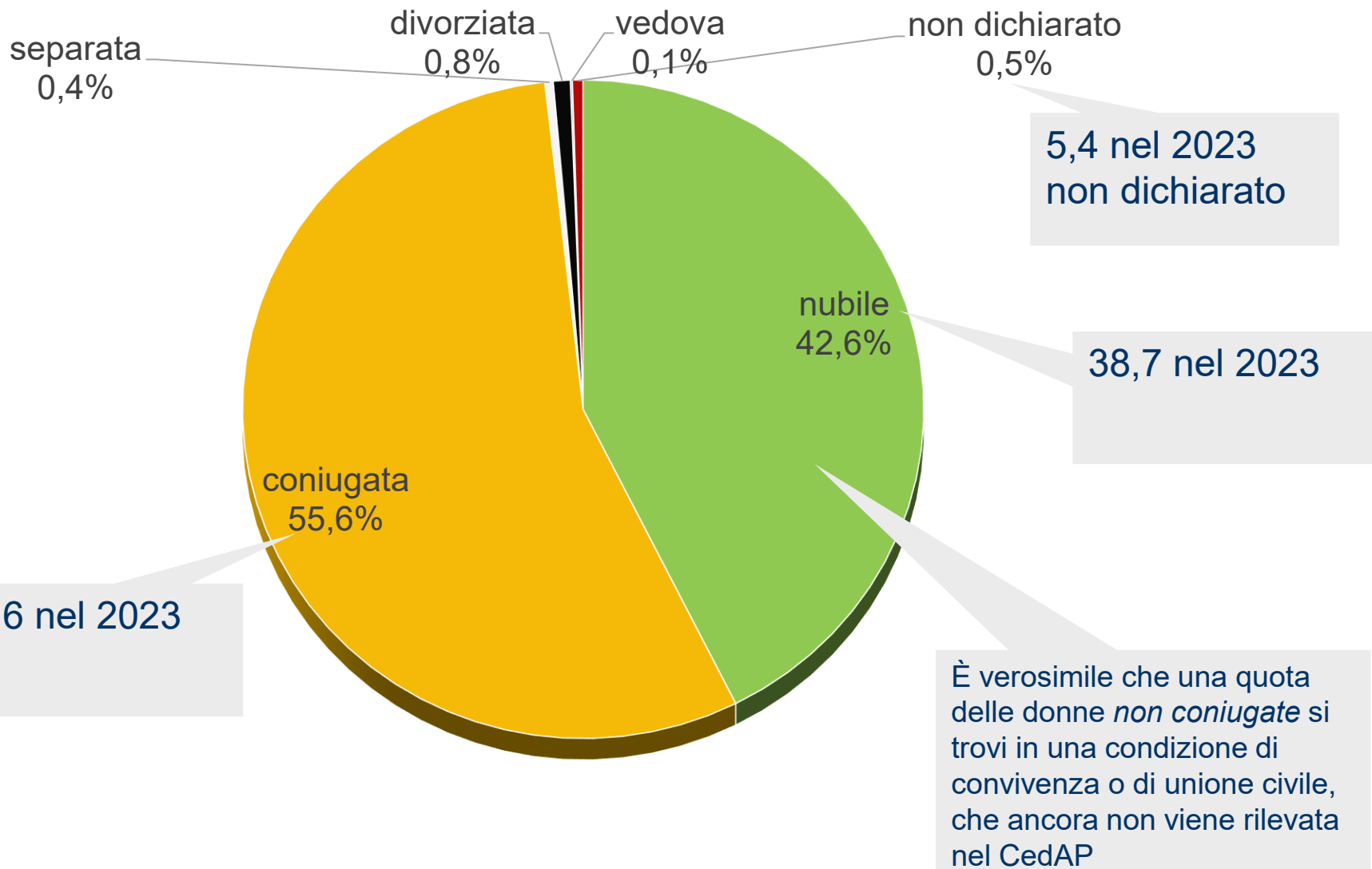
Età media al parto delle madri, E-R 2004-2024



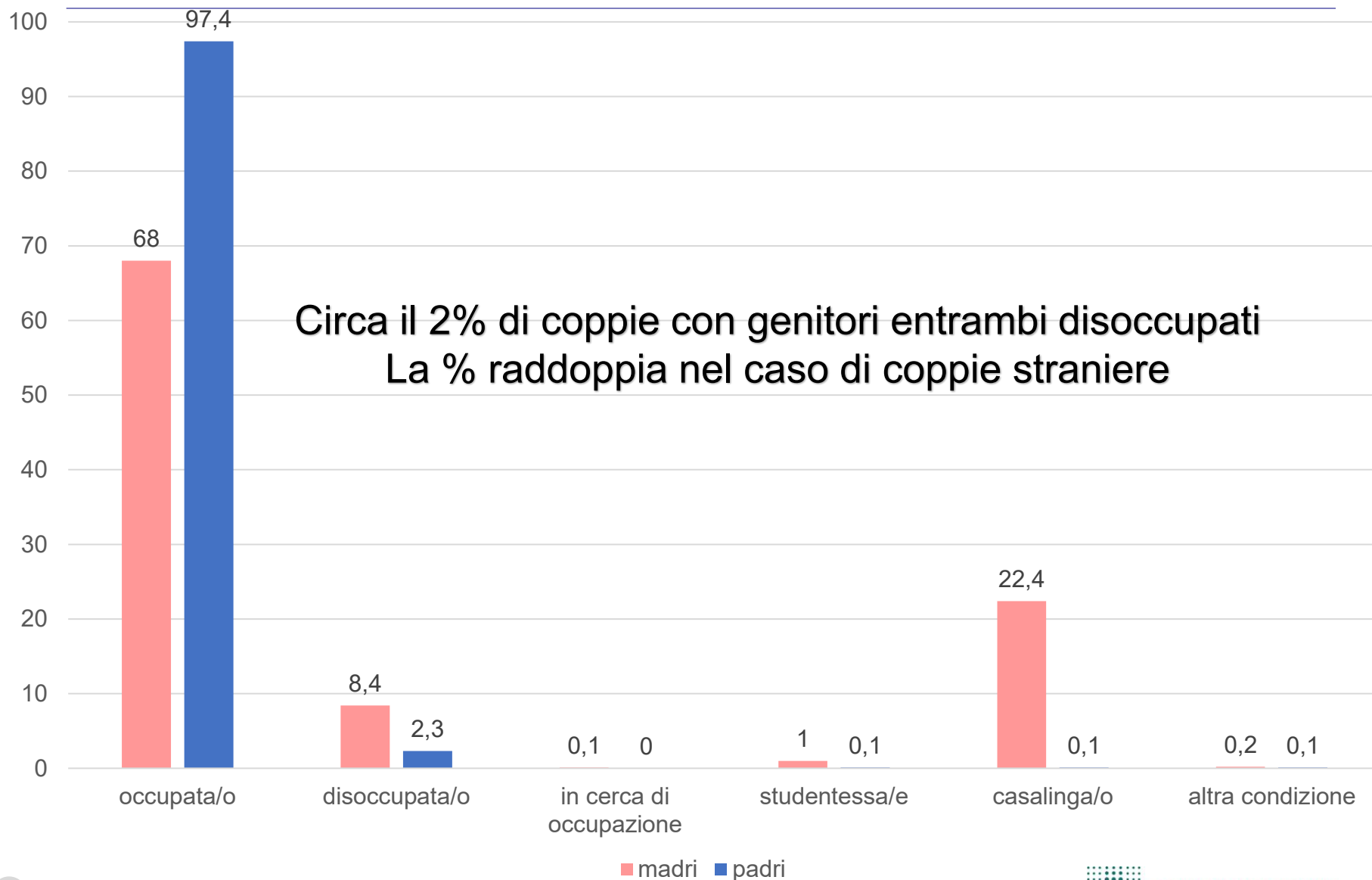
Titolo di studio



Stato civile



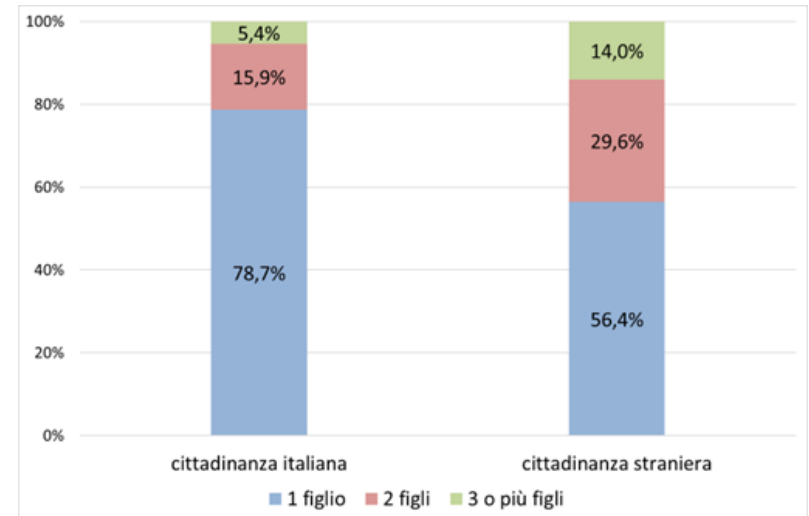
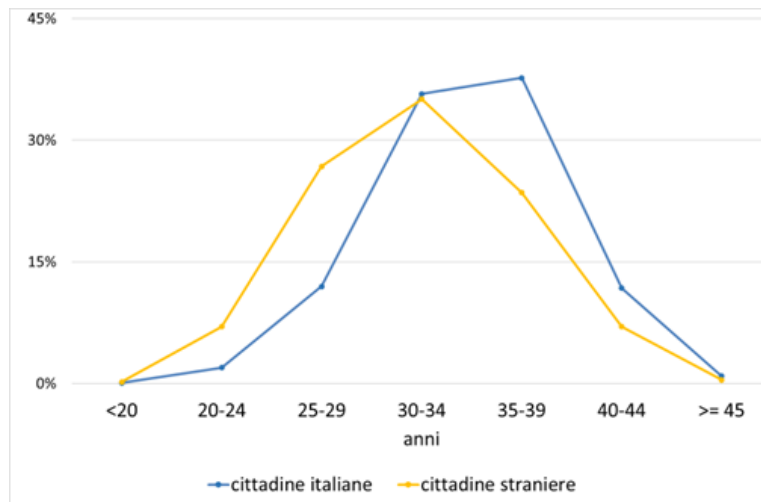
Condizione Professionale



Parità

Le donne al primo parto (**primipare**) sono il 50,3% di tutta la popolazione di partorienti (riduzione di 1% rispetto al 2023). Più della metà tra le italiane (57%) e poco più di un terzo tra le straniere (37%)

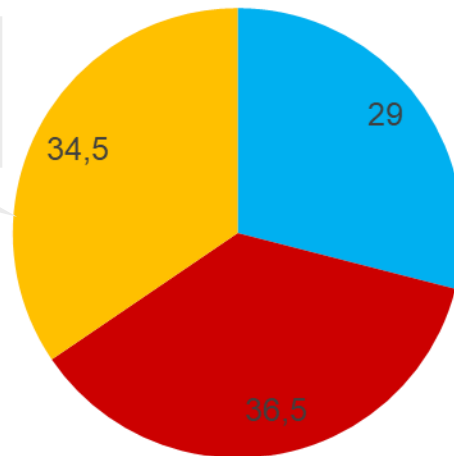
Distribuzione di parti di donne multipare per fascia di età, numero di figli e cittadinanza, E-R 2024



Abitudine al fumo

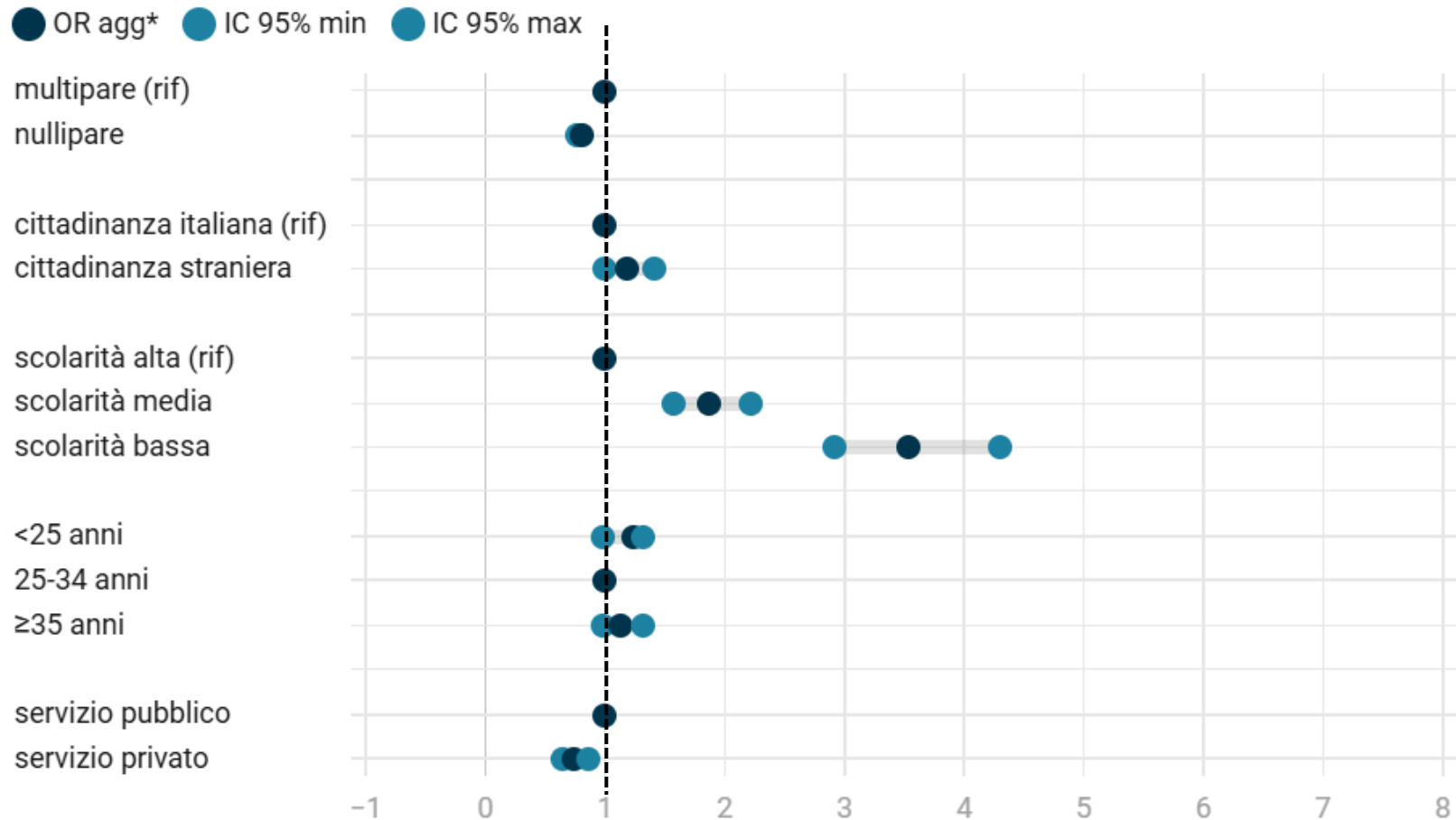
- Nel 2024 le madri che hanno dichiarato di essere fumatrici sono 17,3%, in lieve diminuzione rispetto ai tre anni precedenti
- L'abitudine al fumo rispetto alla gravidanza è rimasto costante rispetto al 2023. E' più frequente tra le italiane e tra le donne con scolarità medio-bassa.

Corrisponde al 5,9% di tutte le partorienti; dato in leggera flessione



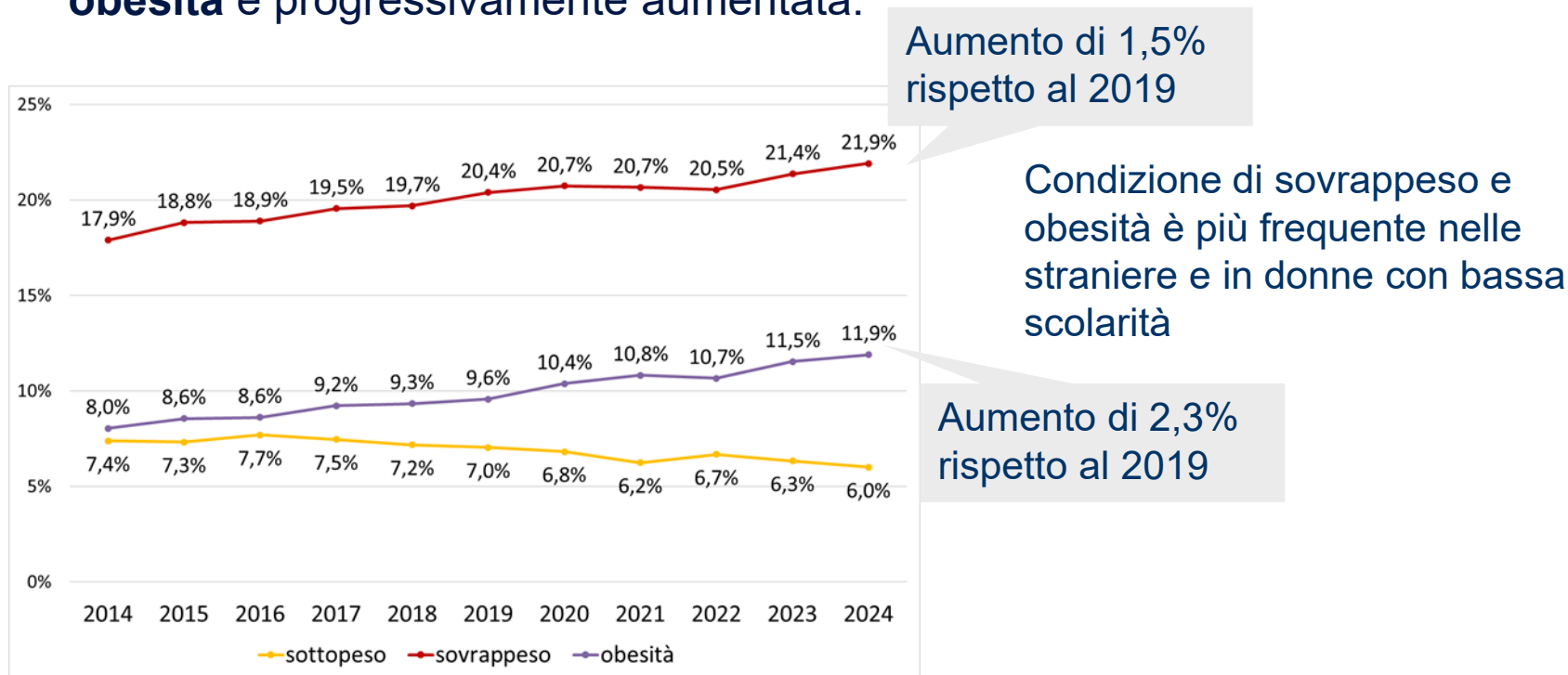
- Fumatrice che ha smesso prima della gravidanza
- Fumatrice che ha smesso ad inizio gravidanza
- Fumatrice che ha continuato in gravidanza

Chi continua a fumare in gravidanza?



BMI e incremento ponderale in gravidanza

- Negli ultimi dieci anni la quota di donne in condizione di **sovrappeso e obesità** è progressivamente aumentata.



- L'incremento superiore a quello raccomandato da IOM è più frequente in donne con BMI pregravidico $\geq 25\text{Kg/m}^2$, in donne con scolarità bassa (più di $\frac{1}{4}$) e nelle primipare (24,7%)

Chi è a rischio di obesità?

● OR agg* ● IC 95% min ● IC 95% max

multipare (rif)

nullipare

cittadinanza italiana (rif)

cittadinanza straniera

scolarità alta (rif)

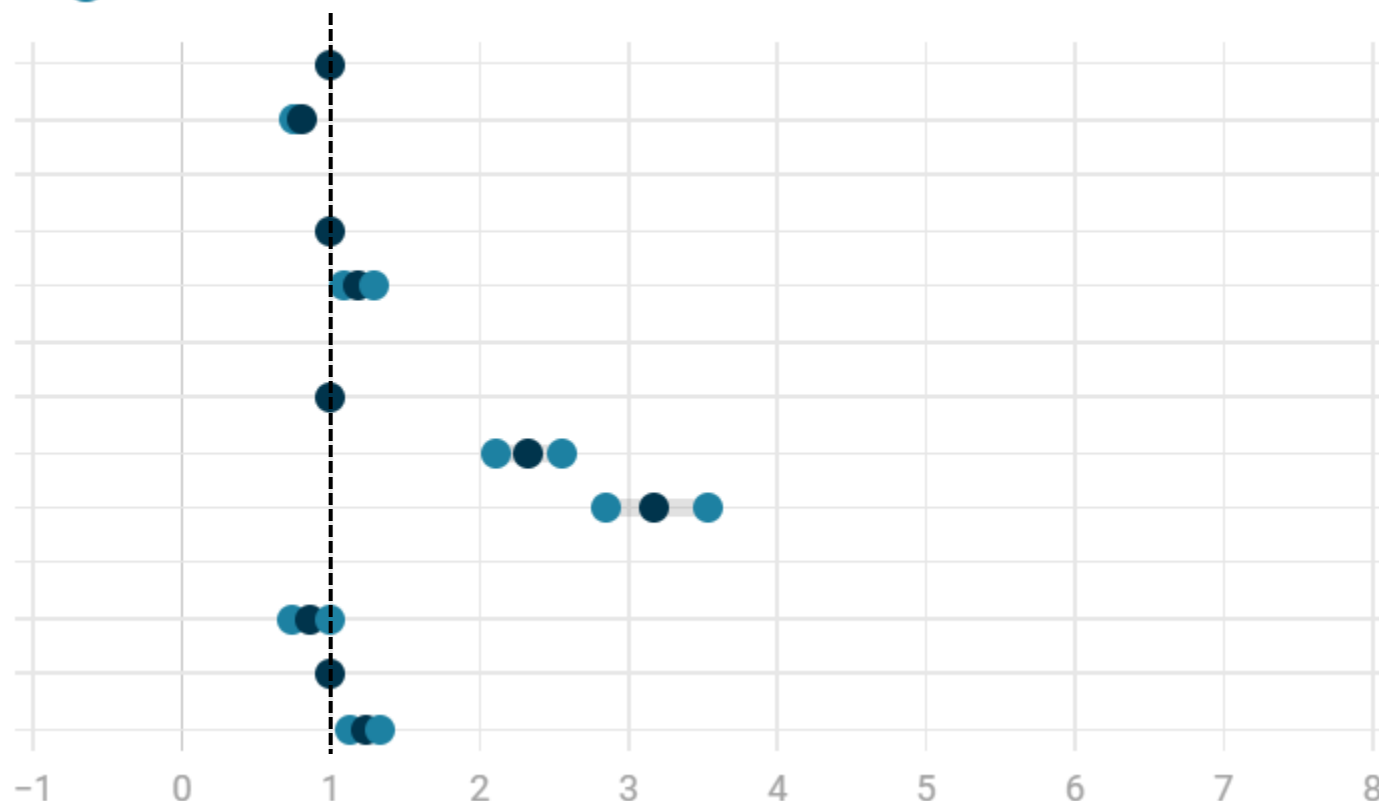
scolarità media

scolarità bassa

<25 anni

25-34 anni (rif)

≥35 anni



QUALITA' DEI DATI

- Progressivo miglioramento della qualità del dato rispetto agli anni precedenti e dopo il covid: riduzione della quota di dati mancanti per le variabili non obbligatorie.
- Rimangono ancora in sospeso alcune distribuzioni anomale per:
 - Incremento ponderale in gravidanza
 - Precedenti concepimenti
 - Abitudine al fumo

GRAZIE MILLE PER L'ATTENZIONE



AL 2026...