

SPECIFICHE FUNZIONALI

FLUSSO INFORMATIVO SORVEGLIANZA DELLE RESISTENZE AGLI ANTIMICROBICI

Versione 1.0 del 01/05/2024

Sommario

1. REVISIONI.....	3
2. INTRODUZIONE	4
3. AMBITO DI APPLICAZIONE	5
4. CONTENUTI E CODIFICA DELLE VARIABILI	6
4.1 Sezione I: Dati anagrafici.....	6
4.2 Sezione II: Dati esame microbiologico	10
4.3 Sezione III: Dati antibiogramma.....	12
4.4 Sezione IV – Tabella dei codici di decodifica del Laboratorio.....	13
5. TRACCIATO RECORD E CONTROLLI.....	14
5.1 Formato.....	14
5.2 Schema relazionale dei tracciati.....	14
5.3 Controlli	14
5.3.1 Sezione I: Dati anagrafici	16
5.3.2 Sezione II: Dati esame microbiologico	21
5.3.3 Sezione III: dati antibiogramma	24
5.3.4 Tabella dei codici di decodifica del Laboratorio	26
6. MODALITÀ PER L’INVIO DEI DATI E SCADENZE	28
6.1 Calendario degli invii.....	28
7. Ritorno informativo	28
8. REFERENTI REGIONALI	29

1. REVISIONI

Versione	Data Creazione/Ultimo aggiornamento	Redatto da	Approvato da	Modifiche	Note
1.0	01/05/2024	Regione Emilia-Romagna Engineering Ingegneria Informatica	Giovanna Piscitelli	Revisione del documento di specifiche funzionali 2021	Prima versione

2. INTRODUZIONE

Oggetto della rilevazione del flusso sono gli esami di microbiologia effettuati dai laboratori pubblici e privati su pazienti.

Le informazioni devono essere trasmesse mediante il Sistema Informativo Sanità e Politiche Sociali della Direzione Generale Cura della persona, Salute, Welfare della Regione Emilia-Romagna, secondo le caratteristiche e le modalità descritte nei seguenti punti:

- Ambito di applicazione
- Contenuti e codifica delle variabili
- Tracciato record e controlli
- Modalità per l'invio dei dati e scadenze
- Ritorno informativo

La rilevazione si caratterizza con periodicità **quadrimestrale** ed è costituita da **4 tabelle**, con separazione dei dati anagrafici e sanitari nel rispetto della legge n. 196 del 30 giugno 2003 "Tutela delle persone e di altri soggetti rispetto al trattamento dei dati personali":

Sezione I: Dati anagrafici (o Tabella A)

Sezione II: Dati esame microbiologico (o Tabella M)

Sezione III: Dati antibiogramma (o Tabella B)

Una quarta tabella, Sezione IV (o Tabella C) dovrà contenere le codifiche e le descrizioni, in uso presso i singoli laboratori, dei seguenti campi, rispettivamente presenti nelle sezioni indicate:

- Microrganismo (presente nella sezione II)
- Tipo Analisi (sezione II)
- Card (sezione III)

3. AMBITO DI APPLICAZIONE

Il presente flusso ha per oggetto gli esami di microbiologia effettuati su pazienti. Vanno pertanto **esclusi dall'invio i test microbiologici non eseguiti su pazienti**.

Partecipano alla rilevazione tutti i laboratori pubblici e i laboratori di ospedali privati accreditati che fanno attività di microbiologia.

I files inviati devono contenere tutti gli esami di batteriologia e micobatteriologia (colture ed esami microscopici) e tutti i test che vengono eseguiti dal laboratorio (es. ricerca tossine prodotte da Clostridium difficile, ricerca rapida e il test PCR per norovirus e rotavirus, ricerca in PCR per patogeni invasivi batterici ecc.).

4. CONTENUTI E CODIFICA DELLE VARIABILI

Nel seguito si fornisce il dettaglio delle sezioni in cui si articola il flusso.

4.1 Sezione I: Dati anagrafici (o Tabella A)

Codice Azienda

Codice dell'Azienda nel cui territorio è ubicato il laboratorio.

Codifica:

codice a 3 cifre secondo quanto indicato dalla circolare regionale n° 36 Anno 1994 e successive modifiche. I valori sono consultabili attraverso il seguente link:

<https://siseps.regione.emilia-romagna.it/AnagrafeServiziSanitaWs/services/decodifiche/aziende>

Codice Presidio

Codice di identificazione dell'istituto.

Codifica:

Codice previsto nel modello ministeriale HSP11 (DM 5/12/2006 e succ.) e presente nell'anagrafe regionale delle strutture

Sub Codice

Dato obbligatorio solo per le strutture pubbliche nel caso in cui più stabilimenti facciano parte di un unico presidio (E).

Codifica:

Codice previsto nel modello ministeriale HSP11 BIS (DM 5/12/2006 e succ.) e presente nell'anagrafe regionale delle strutture (E).

Le strutture sono consultabili attraverso il seguente link:

https://siseps.regione.emilia-romagna.it/AnagrafeServiziSanitaWs/services/struttureflusso/?CODICE_FLUSSO=LAB

N.B. Il servizio estrae tutte le strutture erogatrici e richiedenti ammesse nel flusso Laboratori. Per individuare soltanto le strutture erogatrici, ovvero i laboratori di analisi, considerare solo quelle con:
<COD_MACROAREA>1</COD_MACROAREA>

ID richiesta

Identificativo univoco per laboratorio.

Il codice deve contenere nelle prime 2 posizioni l'anno di riferimento.

La richiesta raccoglie uno o più campioni su cui effettuare uno o più esami.

Data di accettazione della richiesta esame

La data di accettazione va riportata, riempiendo tutti gli otto caratteri previsti: i primi due caratteri indicano il giorno, i successivi due il mese, gli ultimi quattro l'anno.

Formato: GMMMAAAA.

Struttura richiedente

Struttura che richiede l'esame

Codifica:

- 1 - Stesso ospedale
- 2 - Altro ospedale pubblico
- 3 - Casa di cura
- 4 - Ambulatorio pubblico e privato sia territoriale che ospedaliero
- 5 - Hospice
- 6 - Casa protetta
- 7 - RSA

- 8 - Altre strutture residenziali e semiresidenziali
- 9 - ADI
- 10 - Caserma
- 11 - Carcere
- 12 - Centro Donatori sangue
- 13 – Dipartimento di Sanità Pubblica
- 99 – Altro

Codice struttura richiedente

Da compilare se struttura richiedente = 2, 3, 4, 5, 6, 7, 8, 11

Codifica:

Se struttura richiedente = 2, 3 usare codice HSP 11

Se struttura richiedente = 4, 5, 6, 7, 8 usare codice STS 11

Se struttura richiedente = 11 usare i codici delle carceri in Anagrafe Unica Regionale Sanitarie e Socio-Sanitarie.

Indicare uno dei codici struttura richiedente presenti nella tabella disponibile nel sito:

https://siseps.regione.emilia-romagna.it/AnagrafeServiziSanitaWs/services/struttureflusso/?CODICE_FLUSSO=LAB

Azienda USL

Da compilare se la struttura richiedente non è un ospedale in quanto il codice struttura non è univoco all'interno della Regione.

Codice Disciplina richiedente

Codice disciplina che richiede l'esame. Da compilare se struttura richiedente = 1, 2, 3, 4

Codifica:

Indicare uno dei codici disciplina presenti nella tabella disponibile nel sito:

https://siseps.regione.emilia-romagna.it/AnagrafeServiziSanitaWs/services/decodifiche/decodifiche_flusso?codice_flusso=SDO&CODICE_TIPO=DISCPL

Data di ricovero

Da compilare se struttura richiedente = 1, 2, 3

Formato: GMMMAAAA.

Dati anagrafici del paziente

Le informazioni seguenti sono **tutte necessarie** per identificare univocamente il paziente.

In assenza del CF sono obbligatori i campi Cognome, Nome, data di nascita e sesso

Codice fiscale

Questa variabile va compilata:

- per i residenti in Italia (italiani e stranieri) con il Codice Fiscale ufficiale attribuito dal Ministero Economia e Finanze (DLgs 326/2003 art.50) ovvero quello riportato nella tessera sanitaria.
- per i residenti in Italia (italiani e stranieri) con il Codice Fiscale numerico provvisorio attribuito dal Ministero Economia e Finanze.
- per gli stranieri temporaneamente presenti con il codice **STP (Straniero Temporaneamente Presente)** a 16 caratteri, ai sensi del D.P.R. 31/8/1999 n. 394 e della circolare del Ministero della Sanità 24/4/2000, n. 5;
- per i cittadini neocomunitari residenti in Bulgaria e Romania privi di copertura sanitaria nel paese di provenienza con il codice **ENI (Europei non iscritti)**. Questo codice è di 16 caratteri, analogo a

quello assegnato agli STP, sostituendo le lettere STP con ENI – vedi note Direzione Sanità Generale e Politiche Sociali P.G./2009/96745 del 27.04.2009 – e PG/2008/50529 del 20/02/2008;

- per gli immigrati destinati al soggiorno temporaneo nel territorio regionale (D.G.R. 11 704/2011 n. 487) e in particolare per i rifugiati provenienti dai paesi del Nord Africa con il codice **PSU (Permesso di Soggiorno per motivi Umanitari)**. Anche questo codice è composto da 16 caratteri, analogo a quello assegnato agli STP, sostituendo le lettere STP con le lettere PSU vedi nota Direzione Sanità Generale e Politiche Sociali P.G./2011/96394 del 15.04.2011;
- per gli immigrati appartenenti ai popoli del Nord Africa che hanno richiesto il permesso di soggiorno per asilo con il codice regionale **AS (richieste di Asilo per popoli del nord Africa)** a 16 caratteri costruito come previsto nella nota regionale P.G./2011/215405 dell'08/09/2011.

Cognome

Dato facoltativo se valorizzato il codice fiscale. In caso contrario, dato obbligatorio.

Nome

Dato facoltativo se valorizzato il codice fiscale. In caso contrario, dato obbligatorio.

Sesso

Codifica:

1 = Maschio

2 = Femmina

Data di nascita

Formato: GGMMAAAA.

Codice presidio SDO

Da compilare se la struttura che richiede l'esame = 1, 2, 3.

Codifica:

Codice previsto nel modello ministeriale HSP11 (DM 5/12/2006 e succ.) e presente nell'anagrafe regionale delle strutture

Sub-codice SDO

Da compilare se la struttura che richiede l'esame = 1, 2, 3.

Dato obbligatorio solo per le strutture pubbliche nel caso in cui più stabilimenti facciano parte di un unico presidio (E).

Codifica:

Codice previsto nel modello ministeriale HSP11 BIS (DM 5/12/2006 e succ.) e presente nell'anagrafe regionale delle strutture (E).

Le strutture sono consultabili attraverso il seguente link:

https://siseps.regione.emilia-romagna.it/AnagrafeServiziSanitaWs/services/struttureflusso/?CODICE_FLUSSO=LAB

Numero scheda SDO

Da compilare se la struttura che richiede l'esame = 1, 2, 3.

Numero identificativo della cartella clinica.

Codifica:

Le prime 2 cifre identificano l'anno di ammissione, le altre 6 corrispondono alla numerazione progressiva all'interno dell'anno.

Posizione contabile

Questo campo viene utilizzato per indicare la posizione delle schede.

Codifica:

1 - scheda appartenente al quadrimestre di competenza

- 2 - scheda recuperata dai quadrimestri precedenti non ancora inviata o inviata nel quadrimestre di competenza e non entrata in banca dati perché scartata (controlli di 1° livello)
- 3 - scheda già entrata in banca dati ma che si vuole modificare (entro l'anno)
- 4 - scheda già entrata in banca dati ma che si vuole eliminare definitivamente (entro l'anno)

4.2 Sezione II: Dati esame microbiologico (o tabella M)

Codice Azienda

Codice dell'Azienda nel cui territorio è ubicato il laboratorio.

Codifica:

codice a 3 cifre secondo quanto indicato dalla circolare regionale n° 36 Anno 1994 e successive modifiche. I valori sono consultabili attraverso il seguente link:

<https://siseps.regione.emilia-romagna.it/AnagrafeServiziSanitaWs/services/decodifiche/aziende>

Codice Presidio

Codice di identificazione dell'istituto.

Codifica:

Codice previsto nel modello ministeriale HSP11 (DM 5/12/2006 e succ.) e presente nell'anagrafe regionale delle strutture

Sub Codice

Dato obbligatorio solo per le strutture pubbliche nel caso in cui più stabilimenti facciano parte di un unico presidio (E).

Codifica:

Codice previsto nel modello ministeriale HSP11 BIS (DM 5/12/2006 e succ.) e presente nell'anagrafe regionale delle strutture (E).

Le strutture sono consultabili attraverso il seguente link:

https://siseps.regione.emilia-romagna.it/AnagrafeServiziSanitaWs/services/struttureflusso/?CODICE_FLUSSO=LAB

N.B. Il servizio estrae tutte le strutture erogatrici e richiedenti ammesse nel flusso Laboratori. Per individuare soltanto le strutture erogatrici, ovvero i laboratori di analisi, considerare solo quelle con:

<COD_MACROAREA>1</COD_MACROAREA>

ID richiesta

Identificativo univoco per laboratorio.

Il codice deve contenere nelle prime 2 posizioni l'anno di riferimento.

La richiesta raccoglie uno o più campioni su cui effettuare uno o più esami.

ID esame

Identificativo unico per esame, relativo ad uno specifico campione inviato con la medesima richiesta.

Microrganismo

Germe identificato

Codifica:

Tabella dei codici di decodifica del Laboratorio

ID campione

Identificativo di ciascun campione biologico processato.

Modalità raccolta

Individua la modalità di raccolta del campione biologico

Codifica:

Tabella allegata definita dal gruppo nazionale Micronet e consultabile al seguente link:

<https://salute.regione.emilia-romagna.it/siseps/sanita/lab/tabelle-di-riferimento>

Sede prelievo

Individua il sito anatomico da cui viene prelevato il campione

Codifica:

Tabella allegata definita dal gruppo nazionale Micronet e consultabile al seguente link:

<https://salute.regione.emilia-romagna.it/sisepts/sanita/lab/tabelle-di-riferimento>

Metodica

Individua la metodica microbiologica utilizzata

Codifica:

Tabella allegata definita dal gruppo nazionale Micronet e consultabile al seguente link:

<https://salute.regione.emilia-romagna.it/sisepts/sanita/lab/tabelle-di-riferimento>

Tipo analisi

Individua la ricerca effettuata sul campione biologico

Codifica:

Tabella dei codici di decodifica del Laboratorio

Risultato esame

Risultato dell'esame microbiologico

Codifica:

1 - Positivo

2 - Negativo

3 - Da non considerare

Data di emissione referto

Formato: GGMMAAAA

Materiale richiesta

Individua il tipo di materiale biologico processato e la ricerca effettuata

Codifica:

Tabella definita dal gruppo nazionale Micronet (ultimo aggiornamento 15/05/2020) consultabile al seguente link: <https://salute.regione.emilia-romagna.it/sisepts/sanita/lab/tabelle-di-riferimento>

Servizi web

Microrganismo Standard

Germe identificato

Codifica:

Tabella allegata definita dal gruppo nazionale Micronet consultabile al seguente link:

<https://salute.regione.emilia-romagna.it/sisepts/sanita/lab/tabelle-di-riferimento>

4.3 Sezione III: Dati antibiogramma (o tabella B)

Codice Azienda

Codice dell'Azienda nel cui territorio è ubicato il laboratorio.

Codifica:

codice a 3 cifre secondo quanto indicato dalla circolare regionale n° 36 Anno 1994 e successive modifiche. I valori sono consultabili attraverso il seguente link:

<https://siseps.regione.emilia-romagna.it/AnagrafeServiziSanitaWs/services/decodifiche/aziende>

Codice Presidio

Codice di identificazione dell'istituto.

Codifica:

Codice previsto nel modello ministeriale HSP11 (DM 5/12/2006 e succ.) e presente nell'anagrafe regionale delle strutture

Sub Codice

Dato obbligatorio solo per le strutture pubbliche nel caso in cui più stabilimenti facciano parte di un unico presidio (E).

Codifica:

Codice previsto nel modello ministeriale HSP11 BIS (DM 5/12/2006 e succ.) e presente nell'anagrafe regionale delle strutture (E).

Le strutture sono consultabili attraverso il seguente link:

https://siseps.regione.emilia-romagna.it/AnagrafeServiziSanitaWs/services/struttureflusso/?CODICE_FLUSSO=LAB

N.B. Il servizio estrae tutte le strutture erogatrici e richiedenti ammesse nel flusso Laboratori. Per individuare soltanto le strutture erogatrici, ovvero i laboratori di analisi, considerare solo quelle con:
<COD_MACROAREA>1</COD_MACROAREA>

ID richiesta

Identificativo univoco per laboratorio.

Il codice deve contenere nelle prime 2 posizioni l'anno di riferimento.

La richiesta raccoglie uno o più campioni su cui effettuare uno o più esami.

ID esame

Identificativo unico per esame, relativo ad uno specifico campione inviato con la medesima richiesta.

Microrganismo

Germe identificato

Codifica:

Tabella dei codici di decodifica del Laboratorio.

Sistema test

Sistema utilizzato per testare sensibilità agli antibiotici

Codifica:

Tabella allegata definita dal gruppo nazionale Micronet e consultabile al seguente link:

<https://salute.regione.emilia-romagna.it/siseps/sanita/lab/tabelle-di-riferimento>

Farmaco testato

Farmaco antimicrobico testato e tipologia di resistenza (esbl o carbapenemasi)

Codifica:

Tabella definita dal gruppo nazionale Micronet (ultimo aggiornamento giugno 2018) consultabile al

seguinte link: <https://salute.regione.emilia-romagna.it/siseps/sanita/lab/tabelle-di-riferimento> alla quale sono stati inseriti i codici relativi alle tipologie di carbapenemasi (CARB, OXA, NDM ecc.).

Antibiogramma (esito qualitativo)

Risultato qualitativo dell'antibiogramma

Codifica:

S = Sensibile

I = Intermedio

R = Resistente

+ = Positivo

- = Negativo

Antibiogramma (esito quantitativo)

Risultato quantitativo dell'antibiogramma:

Segno

Codifica:

1 - minore o uguale

2 - uguale

3 - maggiore o uguale

Numero- parte intera

Parte intera del risultato quantitativo dell'antibiogramma

Numero- parte decimale

Parte decimale del risultato quantitativo dell'antibiogramma

Card

Il pannello di antimicrobici testati

Codifica:

Tabella dei codici di decodifica del Laboratorio

Sezione IV – Tabella dei codici di decodifica del Laboratorio (o tabella C)

Codice Presidio

Codice di identificazione dell'istituto.

Codifica:

Codice previsto nel modello ministeriale HSP11 (DM 5/12/2006 e succ.) e presente nell'anagrafe regionale delle strutture

Sub Codice

Dato obbligatorio solo per le strutture pubbliche nel caso in cui più stabilimenti facciano parte di un unico presidio (E).

Codifica:

Codice previsto nel modello ministeriale HSP11 BIS (DM 5/12/2006 e succ.) e presente nell'anagrafe regionale delle strutture (E).

Le strutture sono consultabili attraverso il seguente link:

https://siseps.regione.emilia-romagna.it/AnagrafeServiziSanitaWs/services/struttureflusso/?CODICE_FLUSSO=LAB

N.B. Il servizio estrae tutte le strutture erogatrici e richiedenti ammesse nel flusso Laboratori. Per individuare soltanto le strutture erogatrici, ovvero i laboratori di analisi, considerare solo quelle con:

<COD_MACROAREA>1</COD_MACROAREA>

Nome variabile

Tipologia di codice.

Codifica:

MICROA, oppure TIPOA, Oppure CARD

Codifica

Codice interno al laboratorio

Descrizione

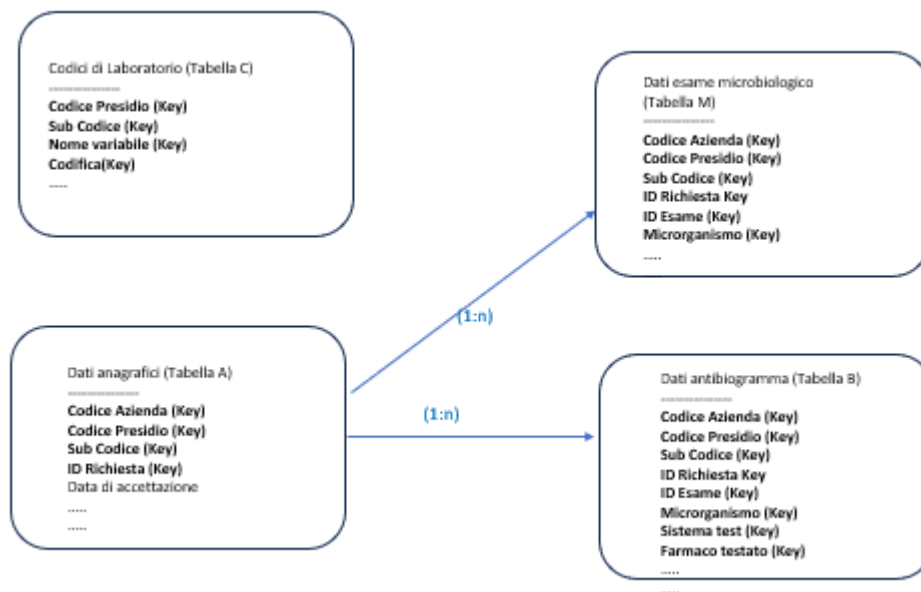
Descrizione testuale del codice

5. TRACCIATO RECORD E CONTROLLI

5.1 Formato

I file devono essere prodotti in formato ASCII TXT con lunghezza fissa e record separati da CR-LF e compressi (*.zip) prima di essere inviati.

5.2 Schema relazionale dei tracciati



5.3 Controlli

Per le definizioni e i controlli che riguardano i singoli tracciati occorre fare riferimento ai paragrafi che seguono.

I contenuti delle colonne sono:

Nome Campo

Termine ufficiale che identifica il campo

Posizione

Posizione del primo carattere del campo nell'ambito del tracciato

Tipo

Definisce il formato del campo:

AN = alfanumerico

N = numerico

I campi alfanumerici devono essere allineati a sinistra; se non utilizzati, devono essere impostati con il valore "spazio". I campi numerici devono essere allineati a destra; le cifre non significative devono essere impostate con il valore "zero"; le posizioni non utilizzate devono comunque essere impostate con il valore "zero".

Lunghezza

Numero dei caratteri del campo

Livello di controllo

SCARTANTE (errore di 1° livello)

SEGNALAZIONE (errore di 2° livello)

La dicitura che è stata aggiunta nella spiegazione dei campi indica se il tipo di controllo è scartante in riferimento all'inserimento in banca dati regionale del record, oppure se è oggetto di una segnalazione non scartante nel file "statistiche scarti".

Il verificarsi di una mancata o errata informazione con "livello di controllo scartante" negli archivi genererà uno scarto di tutto il blocco di record che appartiene a quella scheda il quale verrà restituito all'azienda di competenza che apporterà le correzioni necessarie e provvederà al reinvio.

Grado di obbligatorietà (Vincolo)

Codice che identifica l'obbligatorietà o meno del campo.

OBBV: Campo obbligatorio e vincolante

OBB: Campo obbligatorio in determinate circostanze

FAC: Campo facoltativo

Tutte le tabelle utili al Flusso sono disponibili nel sito internet del Sistema Informativo Sanità e Politiche Sociali:

<https://salute.regione.emilia-romagna.it/siseps/sanita/lab/tabelle-di-riferimento>

5.3.1 Sezione I: Dati anagrafici (Tabella A)

Un record per ciascun "ID richiesta". In grassetto i campi chiave.

Nome campo	Posizione	Tipo e lunghezza	Codifiche	Note	Controlli di 1° livello	Controlli di 2° livello	Vincolo
Codice Azienda <i>(campo chiave)</i>	1-3	AN 3	Codice a 3 cifre Anagrafe Unica Regionale delle Strutture Sanitarie e Socio-Sanitarie	Codici dell'Azienda, presidio e stabilimento dove è ubicato il laboratorio	Valorizzato Valido		OBBV
Codice Presidio <i>(campo chiave)</i>	4-9	AN 6	Codice HSP 11 Anagrafe Unica Regionale delle Strutture Sanitarie e Socio-Sanitarie		Valorizzato Valido e congruente con Codice Azienda		OBBV
Sub Codice <i>(campo chiave)</i>	10-11	AN 2	Codice HSP 11 bis Anagrafe Unica Regionale delle Strutture Sanitarie e Socio-Sanitarie		Solo se la struttura di ricovero è uno stabilimento di un Azienda Pubblica: Se valorizzato Valido e congruente con il Codice Presidio		OBB

Nome campo	Posizione	Tipo e lunghezza	Codifiche	Note	Controlli di 1° livello	Controlli di 2° livello	Vincolo
ID richiesta (campo chiave)	12-31	AN 20		Identificativo per le richieste. È univoco per laboratorio.	Il codice deve contenere nelle prime 2 posizioni l'anno di riferimento.		OBBV
Data di accettazione della richiesta esame	32-39	AN 8			Valorizzato Valido Non anteriore a data nascita Non posteriore a data referto	Data referto – data accettazione ≥ 90 gg. Data accettazione inferiore al 1° ottobre dell'anno precedente	OBBV

Nome campo	Posizione	Tipo e lunghezza	Codifiche	Note	Controlli di 1° livello	Controlli di 2° livello	Vincolo
Struttura richiedente	40-41	AN2			Valorizzato Valido		OBBV
Codice struttura richiedente	42-49	AN 8			Se struttura richiedente = 02, 03, 04, 05, 06, 07, 08, 11 Valorizzato Valido		OBB
Codice Disciplina richiedente	50-52	AN 3			Se Struttura richiedente = 01, 02, 03, 04 Valorizzato Valido		OBB
Data di ricovero	53-60	AN 8			Se Valorizzato Valido Non anteriore a data nascita	Valorizzato o se struttura richiedente = 01, 02, 03	FAC
Azienda UsI	61-63	AN 3			Se struttura richiedente = 04, 05, 06, 07, 08		OBB
Filler	64-68	AN 5					
Codice fiscale	69-84	AN 16			Vedi nota specifica a margine della tabella		OBB
Cognome	85-114	AN 30					OBB
Nome	115-134	AN 20					OBB
Sesso	135-135	AN 1			Se Valorizzato Valido		OBB
Data nascita	136-143	AN 8			Se Valorizzato Valido		OBB
Codice Presidio	144-149	AN 6	Codice HSP 11		Se Valorizzato		FAC

Nome campo	Posizione	Tipo e lunghezza	Codifiche	Note	Controlli di 1° livello	Controlli di 2° livello	Vincolo
Sub Codice	150-151	AN 2	Codice HSP 11 bis	Chiave della SDO di riferimento (Presidio, sub-codice, progressivo) Da compilare se struttura richiedente = 01, 02, 03	Valido	Valorizzato se struttura richiedente = 01, 02, 03	
N° scheda	152-159	AN 8					
Posizione contabile	160	AN1			Valorizzato Valido		OBBV
Filler	161-170	AN 10					

Il campo Codice Identificativo Paziente prevede la compilazione delle seguenti tipologie di codifica:

- Codici fiscali ufficiali attribuito dal Ministero Economia e Finanze;
- Codici fiscali provvisori numerici attribuiti dal Ministero Economia e Finanze;
- STP (Straniero Temporaneamente Presente);
- ENI (Europei non iscritti);
- PSU (Permesso di Soggiorno per motivi Umanitari);
- AS (richieste di Asilo per popoli del nord Africa).

Dal 01/07/2020 la validità del CF sarà verificata attraverso il nuovo Flusso “Codici Identificativi”. Per tutte le specifiche di utilizzo del flusso di validazione si rimanda alla documentazione presente a questo link:

<https://salute.regione.emilia-romagna.it/siseps/applicazioni/codici-identificativi/documentazione>

Per i codici identificativi diversi da Codice Fiscale e Codice Fiscale provvisorio numerico rimangono validi i seguenti controlli:

- A) SE È UN CODICE STP/ENI/PSU INIZIA PER STP/ENI/PSU + 13 NUMERI

- Codice ENI non ammesso se data di accettazione della richiesta esame < 28/04/2009
- Codice PSU non ammesso se data di accettazione della richiesta esame < 01/04/2011

B) SE È UN CODICE AS INIZIA PER AS + 4 LETTERE + 10 NUMERI

- non ammesso se data di accettazione della richiesta esame < 08/09/2011
- deve essere congruente con Data di nascita
- il codice cittadinanza del CF deve essere valido
- deve essere congruente con il campo Genere

5.3.2 Sezione II: Dati esame microbiologico (tabella M)

Un record per ciascun "ID richiesta / ID esame / microrganismo". In grassetto i campi chiave.

Nome campo	Posizione	Tipo e lunghezza	Codifiche	Note	Controlli di 1° livello	Controlli di 2° livello	Vincolo
Codice Azienda <i>(campo chiave)</i>	1-3	AN 3	Codice a 3 cifre Anagrafe Unica Regionale delle Strutture Sanitarie e Socio-Sanitarie	Codici dell'Azienda, presidio e stabilimento dove è ubicato il laboratorio	Valorizzato Valido		OBBV
Codice Presidio <i>(campo chiave)</i>	4-9	AN 6	Codice HSP 11 Anagrafe Unica Regionale delle Strutture Sanitarie e Socio-Sanitarie		Valorizzato Valido e congruente con Codice Azienda		OBBV
Sub Codice <i>(campo chiave)</i>	10-11	AN 2	Codice HSP 11 bis Anagrafe Unica Regionale delle Strutture Sanitarie e Socio-Sanitarie		Solo se la struttura di ricovero è uno stabilimento di un Azienda Pubblica: Se valorizzato Valido e congruente con il Codice Presidio		OBB
ID richiesta <i>(campo chiave)</i>	12-31	AN 20		Identificativo per le richieste. È univoco per laboratorio.	Il codice deve contenere nelle prime 2 posizioni l'anno di riferimento.		OBBV
ID esame <i>(campo chiave)</i>	32-33	AN 2		Identificativo unico per esame (relativo ad uno specifico campione inviato con la medesima richiesta)			OBBV

Nome campo	Posizione	Tipo e lunghezza	Codifiche	Note	Controlli di 1° livello	Controlli di 2° livello	Vincolo
Microrganismo (campo chiave)	34-41	AN 8	Tabella dei codici di decodifica del Laboratorio		Se Risultato Esame = 1 e Metodica = 1 Valorizzato Valido rispetto ai codici del singolo Laboratorio Se Risultato Esame = 2 Non Valorizzato		OBB
ID campione	42-62	AN 21		Identificativo di ciascun campione biologico processato			FAC
Modalità raccolta	63-66	AN4	Tabella di decodifica presente nel portale SISEPS		Se Valorizzato Valido	Valorizzato se Materiale richiesta è del tipo = S	FAC
Sede prelievo	67-70	AN 4	Tabella di decodifica presente nel portale SISEPS		Se Valorizzato Valido	Valorizzato se Materiale richiesta è del tipo = S	FAC
Metodica	71-73	AN 3	Tabella di decodifica presente nel portale SISEPS		Valorizzato Valido		OBBV
Tipo analisi	74-81	AN 8	Tabella dei codici di decodifica del Laboratorio		Valorizzato Valido rispetto ai codici del singolo Laboratorio		OBBV
Risultato esame	82-83	AN 2			Valorizzato Valido		OBBV
Data di emissione referto	84-91	AN 8			Valorizzato Valido Non anteriore alla data nascita e alla data accettazione		OBBV
Materiale richiesta	92-95	AN 4	Tabella di decodifica presente nel portale SISEPS		Valorizzato Valido		OBBV

Nome campo	Posizione	Tipo e lunghezza	Codifiche	Note	Controlli di 1° livello	Controlli di 2° livello	Vincolo
Microrganismo Standard	96-98	AN 3	Tabella di decodifica presente nel portale SISEPS		Se valorizzato Microrganismo Valorizzato Valido		OBB
Filler	99-100	AN 2	Impostare a spazi				

5.3.3 Sezione III: dati antibiogramma (tabella B)

Un record per ciascun "ID richiesta/ID esame/microrganismo/sistema test/farmaco testato". In grassetto i campi chiave.

Nome campo	Posizione	Tipo e lunghezza	Codifiche	Note	Controlli di 1° livello	Controlli di 2° livello	Vincolo
Codice Azienda <i>(campo chiave)</i>	1-3	AN 3	Codice a 3 cifre Anagrafe Unica Regionale delle Strutture Sanitarie e Socio-Sanitarie	Codici dell'Azienda, presidio e stabilimento dove è ubicato il laboratorio	Valorizzato Valido		OBBV
Codice Presidio <i>(campo chiave)</i>	4-9	AN 6	Codice HSP 11 Anagrafe Unica Regionale delle Strutture Sanitarie e Socio-Sanitarie		Valorizzato Valido e congruente con Codice Azienda		OBBV
Sub Codice <i>(campo chiave)</i>	10-11	AN 2	Codice HSP 11 bis Anagrafe Unica Regionale delle Strutture Sanitarie e Socio-Sanitarie		Solo se la struttura di ricovero è uno stabilimento di un Azienda Pubblica: Se valorizzato Valido e congruente con il Codice Presidio		OBB
ID richiesta <i>(campo chiave)</i>	12-31	AN 20		Identificativo per le richieste. È univoco per laboratorio.	Il codice deve contenere nelle prime 2 posizioni l'anno di riferimento.		OBBV
ID esame <i>(campo chiave)</i>	32-33	AN 2		Identificativo unico per esame (relativo ad uno specifico campione inviato con la medesima richiesta)			OBBV

Nome campo	Posizione	Tipo e lunghezza	Codifiche	Note	Controlli di 1° livello	Controlli di 2° livello	Vincolo
Microrganismo (campo chiave)	34-41	AN 8	Tabella dei codici di decodifica del Laboratorio		Se Risultato Esame = 1 e Metodica = 1 Valorizzato Valido rispetto ai codici del singolo Laboratorio Se Risultato Esame = 2 Non Valorizzato		OBB
Sistema test (campo chiave)	42-43	AN 2	Tabella di decodifica presente nel portale SISEPS		Valorizzato Valido		OBBV
Farmaco testato (campo chiave)	44-51	AN 8	Tabella di decodifica presente nel portale SISEPS		Valorizzato Valido Se Antibiogramma (qualitativo) = +/- allora ESBL oppure CAR oppure KPC oppure MBL oppure NDM oppure OXA oppure VIM		OBBV
Antibiogramma esito qualitativo	52	AN 1			Valorizzato Valido Se Farmaco testato = ESBL oppure CAR oppure KPC Oppure MBL oppure NDM oppure OXA oppure VIM allora +/-		OBBV
Antibiogramma esito quantitativo: segno	53	AN 1			Se valorizzato Valido		FAC

Nome campo	Posizione	Tipo e lunghezza	Codifiche	Note	Controlli di 1° livello	Controlli di 2° livello	Vincolo
Antibiogramma esito quantitativo: parte intera	54-56	AN 3	Parte intera	Valorizzare con 3 caratteri (es. 001 per 1, 020 per 20, 300 per 300)	Se valorizzato Valido		FAC
Antibiogramma esito quantitativo: parte decimale	57-59	AN 3	Parte decimale	Compilare solo se esito parte intera = 000, valorizzando con 3 caratteri	Se valorizzato Valido		FAC
Card	60-67	AN 8	Tabella dei codici di decodifica del Laboratorio			Valorizzato e valido se sistema Test = V1 o V2	OBB
Filler	68-80	AN 13	Impostare a spazi				

5.3.4 Tabella dei codici di decodifica del Laboratorio (tabella C)

In grassetto i campi chiave.

Nome campo	Posizione	Tipo e lunghezza	Note	Controlli di 1 livello	Vincolo
Codice Presidio	1-6	AN 6	Codici Presidio/stabilimento dove è ubicato il laboratorio	Valorizzato Valido	OBBV
Sub Codice	7-8	AN 2		Solo se la struttura di ricovero è uno stabilimento di un Azienda Pubblica: Se valorizzato Valido e congruente con il Codice Presidio	OBB
Nome Variabile	9-13	AN 5	MICRO TIPOA CARD		OBBV

Codifica	14-23	AN 10			OBB
Descrizione	24-100	AN 77			OBB

6. MODALITÀ PER L'INVIO DEI DATI E SCADENZE

Tutte le Aziende dovranno trasmettere i file tramite l'applicativo nel portale web del Sistema Informativo Sanità e Politiche Sociali:

<https://salute.regione.emilia-romagna.it/siseps/sanita/lab>

La gestione del flusso si articola in due fasi fondamentali: Elaborazione file e Ritorno informativo.

Ogni azienda sanitaria o struttura privata invia i file (INVIO FILE) da sottomettere al programma regionale dei controlli (SIMULAZIONE), verifica l'esito dell'elaborazione, corregge gli eventuali errori e segnalazioni e successivamente invia i dati definitivi (CONSOLIDAMENTO).

Ogni azienda può richiedere la creazione di due utenze per la gestione del flusso informativo. L'utenza deve essere nominativa, cioè ad essa deve essere collegata una specifica persona, con la propria e-mail individuale e non può in nessun caso corrispondere ad una funzione (DLgs 196/2003).

6.1 Calendario degli invii

N° invio	Scadenze	Dati	Posizione contabile
1° invio	Entro il 15 giugno	1° quadrimestre	1
2° invio	Entro il 15 ottobre	2° quadrimestre 1° quadrimestre	1 2, 3
3° invio	Entro il 15 febbraio dell'anno successivo	3° quadrimestre 1° e 2° quadrimestre	1 2, 3

La posizione contabile 3 può essere inviata in tutti gli invii eccetto il primo e può riguardare le schede di tutto l'anno.

La posizione contabile 4 deve essere utilizzata esclusivamente se si vuole cancellare definitivamente una scheda già entrata in banca dati e si può inviare in tutti gli invii eccetto il primo.

7. RITORNO INFORMATIVO

Per garantire elevati standard di qualità del flusso informativo, le procedure informatiche adottate dalla Regione per il controllo e la validazione dei dati, si basano su requisiti minimi di qualità delle informazioni contenute su ogni singolo record. L'assenza di questi requisiti determina il mancato inserimento nell'archivio regionale del record.

Ogni quadrimestre, dopo il consolidamento effettuato dall'Azienda/struttura, vengono messi a disposizione sul portale web del Sistema Informativo Sanità e Politiche Sociali i seguenti tipi di file:

STATISTICHE: indica il numero dei record elaborati e altre informazioni di carattere statistico sull'elaborazione

FILE SCARTI: Schede che non hanno superato i controlli logico-formali di 1° livello e quindi scartate

FILE SEGNALAZIONI: Schede che presentano segnalazioni (errori di 2° livello)

8. REFERENTI REGIONALI

<p>Giovanna Piscitelli Tel. 051 - 5279006</p> <p><i>Area ICT e transizione digitale dei servizi al cittadino Direzione Generale Cura della persona, Salute, Welfare Regione Emilia-Romagna e-mail: flusso.lab@regione.emilia-romagna.it</i></p>	<p>Enrico Ricchizzi Tel. 051- 5277137 e-mail: enrico.ricchizzi@regione.emilia-romagna.it</p> <p>Rossella Buttazzi Tel. 051 - 5277138 e-mail: rossella.buttazzi@regione.emilia-romagna.it</p> <p>Carlo Gagliotti e-mail: carlo.gagliotti@regione.emilia-romagna.it <i>SETTORE INNOVAZIONE NEI SERVIZI SANITARI E SOCIALI Direzione Generale Cura della Persona, Salute e Welfare Regione Emilia-Romagna</i></p>
--	---

