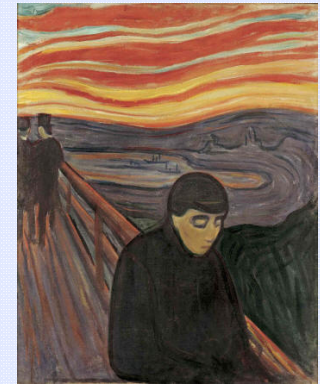


Sistema Informativo Screening Colon Retto



Bologna, 15 novembre 2010



Sistema Informativo SCR

Le tappe



- ❑ **2004** Circolare 11 La Regione Emilia Romagna ha promosso la realizzazione del programma di screening
- ❑ **2005** **Marzo** Avvio programma
Dicembre Circolare 21 Specifiche sistema informativo
- ❑ **2006** Sperimentazione invio dati
- ❑ **2007 -2010** Miglioramento rilevazione
- ❑ **2011** Flusso quadrimestrale

Sistema Informativo SCR

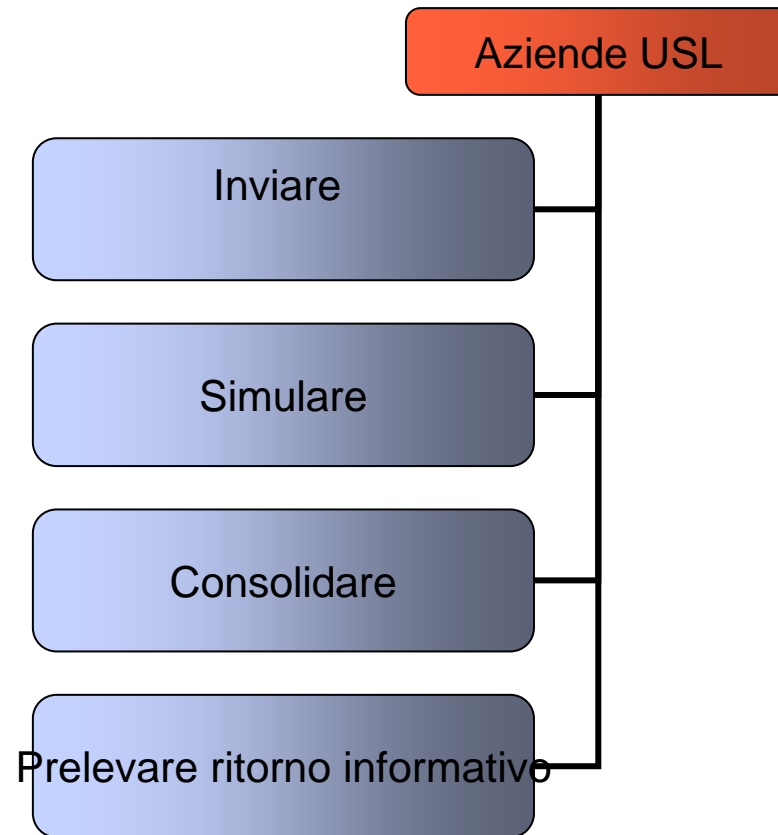
nuove scadenze



- 1 invio: entro **20 Aprile** con dati al 31 Marzo
- 2 invio: entro **31 Agosto** con dati al 31 Luglio
- 3 invio: entro **20 Dicembre** con dati al 30 Novembre



Sistema informativo SCR gli strumenti





Il sistema informativo politiche per la salute e politiche sociali

Venerdì 12 novembre 2010

<i>Schede di Dimissione Ospedaliera</i>	<i>Hospice</i>	<i>Assistenza Specialistica Ambulatoriale</i>	<i>Assistenza Farmaceutica</i>	Screening Colon-Retto	<i>Flussi ministeriali</i>	<i>Cure Primarie Medicina generale</i>
<i>Certificato di Assistenza al Parto</i>	<i>Assistenza Domiciliare Integrata</i>	<i>Rilevazione Mortalità</i>	<i>Salute Mentale</i>	<i>Mobilità Sanitaria</i>	<i>Politiche Sociali</i>	<i>Reportistica URP</i>
<i>Laboratori</i>	<i>Gravissime Disabilità Acquisite</i>	<i>Anagrafe Strutture</i>	<i>Emergenza Urgenza</i>	<i>Assegno di Cura Anziani e Disabili</i>	<i>Cure Termali</i>	<i>Assistenza Residenziale e Semiresidenziale Anziani</i>

Il sistema informativo politiche per la salute e politiche sociali.

Un sistema informativo che sappia garantire flussi di informazioni validate ed aggiornate rappresenta una risorsa indispensabile per la programmazione e la verifica del Servizio sanitario regionale nel suo complesso. Rappresenta inoltre una risorsa per dar conto di come evolvono le strutture e i servizi erogati dallo stesso Servizio sanitario regionale. A livello regionale queste attività - a cui partecipano i diversi Servizi della Direzione generale sanità e politiche sociali e l'Agenzia sanitaria e sociale regionale - sono coordinate dal Servizio informativo delle politiche per la salute e delle politiche sociali (che garantisce i flussi strategici dell'Assessorato politiche per la salute e dell'Assessorato promozione delle politiche sociali e di quelle educative per l'infanzia e l'adolescenza. Politiche per l'immigrazione. Sviluppo del volontariato, dell'associazionismo e del terzo settore).

AVVISO: TRA POCHI GIORNI L'HOME-PAGE CAMBIERÀ IMPOSTAZIONE GRAFICA.



[^inizio](#)

[Portale Saluter](#) - [Portale Emilia-Romagna sociale](#) - [Agenzia sanitaria e sociale regionale](#) - [Privacy](#) - [Link](#) - [E-mail](#)



SCR

[Gestione Flusso Informativo](#) 

[Documentazione](#)

[Analisi Statistica](#)

[Tabelle di Riferimento](#)

[F.A.Q.](#)

Home > SCR

SCR

Da luglio 2004, la Regione Emilia-Romagna ha promosso la realizzazione del programma di screening dei tumori del colon-retto su tutto il territorio regionale, indicandone le modalità protocollari di svolgimento.

Il 23 marzo 2005 è stato avviato il programma in tutte le Aziende Usl.

Con la **Circolare n. 21 del 21 Dicembre 2005** "Specifiche tecniche relative alla trasmissione e ritorno informativo del flusso informativo regionale relativo al programma di screening per la diagnosi precoce e la prevenzione dei tumori del colon-retto" è stato istituito il **Flusso informativo Screening Colon-Retto (SCR)**, quale strumento fondamentale per la rilevazione sistematica delle informazioni anagrafiche e sanitarie inerenti al programma.

Oggetto della rilevazione del flusso è lo screening di tumori del colon retto reso ai singoli pazienti inseriti nella popolazione bersaglio, residenti e domiciliati di età compresa tra i 50 e i 69 anni.

Le informazioni sul programma regionale dello Screening per la prevenzione dei tumori del colon retto sono reperibili nel **sito dedicato** sul portale Saluter.

ERMES
Emilia-Romagna Messaggi

[Portale Saluter](#) - [Portale Emilia-Romagna sociale](#) - [Agenzia sanitaria e sociale regionale](#) - [Privacy](#) - [Link](#) - [E-mail](#)



[Elaborazione File](#)

[Ritorno Informativo](#)

Home > SCR > Gestione flusso informativo > Elaborazione file

Utente regionale: Francesca Francesconi
Utente aziendale: Francesca Pennini
Azienda: 101 AUSL - PIACENZA
Struttura: Tutte

Periodi disponibili

Anno di Competenza	Invio di competenza	Scadenza	Chiusura Periodo
2008	2	15/07/2008	15/07/2008

[« ritorna](#)

[« ritorna alle funzioni principali](#)



Home > SCR > Gestione flusso informativo > Elaborazione file > Situazione file

Funzioni

- Situazione file
- Invio file
- Simulazione
- Consolidamento

Utente regionale:
Utente aziendale:
Azienda: 101 AUSL - PIACENZA
Struttura: Tutte

Anno 2008 - 2° Invio

Situazione File

File inviati	Numero Record	Stato
--------------	---------------	-------

Per il dettaglio selezionare la lente

< [ritorna](#)

< [ritorna alle funzioni principali](#)

SCR

- [Documentazione](#)
- [Tabelle di riferimento](#)
- [Guida](#)



EXIT



Home > SCR > Gestione flusso informativo > Elaborazione file > Invio file

Funzioni
Situazione file
Invio file
Simulazione
Consolidamento

Utente regionale:
Utente aziendale:
Azienda: 102 AUSL - PARMA
Struttura: Tutte

Anno 2008 - 1° Invio



Documentazione
Tablette di riferimento
Guida

Invio file

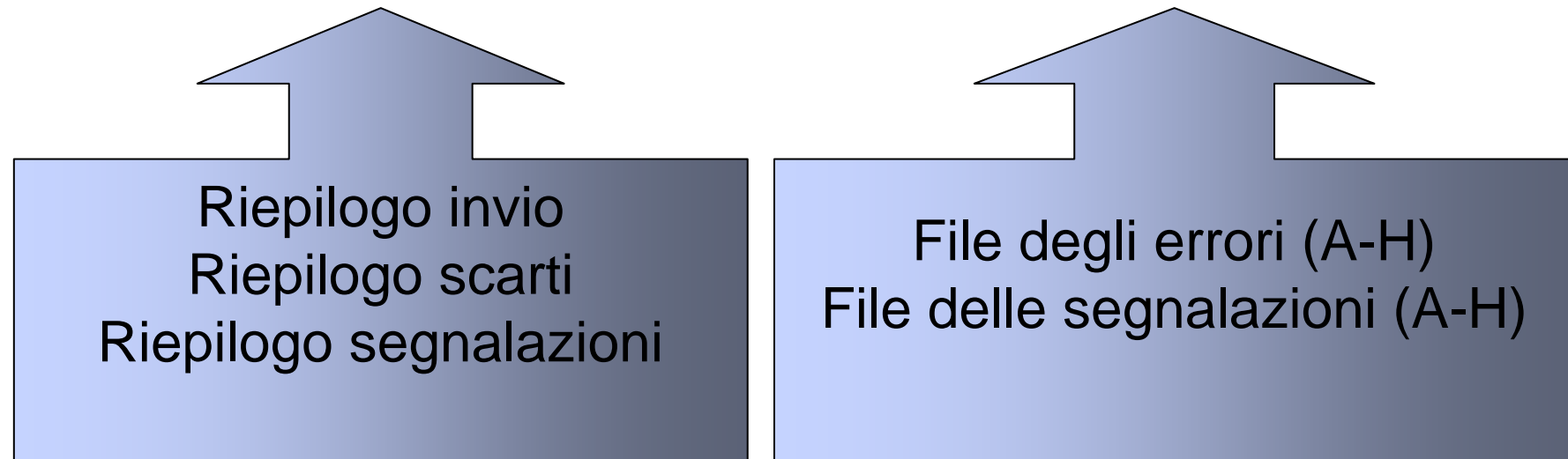
	Nome	Dimensione	Formato	N. record
File inviati	C10108A.zip	3289 kB	.ZIP	111111111111
	C10108B.zip	1070 kB	.ZIP	1111111111
	C10108C.zip	1341 kB	.ZIP	1111111111
	C10108D.zip	79 kB	.ZIP	111111
	C10108E.zip	2 kB	.ZIP	111111
	C10108F.zip	31 kB	.ZIP	11111
	C10108G.zip	1 kB	.ZIP	11111
	C10108H.zip	4 kB	.ZIP	11111
Data Invio	Inviato il 01/07/2008 alle ore 10:00			
Stato simulazione	No			
Stato consolidamento	No			
Elaborazione con forzature	No			
Storico stati				

<< ritorna
 << ritorna alle funzioni principali





Esito di ogni simulazione:





- Nella simulazione vengono effettuati tutti i controlli (scarti e segnalazioni) come da circolare n. 21 del 21.12.2005 ed integrazioni
- L'esito delle simulazioni è lo stesso del ritorno informativo
- C'è la possibilità di correggere gli eventuali errori e/o segnalazioni prima di effettuare il consolidamento



La simulazione:

- Si può effettuare più di una simulazione ad invio
- La simulazione si può effettuare durante tutto l'anno
- Solo l'ultima simulazione effettuata può essere consolidata
- Una simulazione per essere consolidata deve avere al massimo il 20% degli errori



Situazione file

	Nome	Dimensione	Formato	N. record
File inviati	C10108A.zip	3289 kB	.ZIP	11111111111
	C10108B.zip	1070 kB	.ZIP	111111111
	C10108C.zip	1341 kB	.ZIP	11111111111
	C10108D.zip	79 kB	.ZIP	111111
	C10108E.zip	2 kB	.ZIP	11111
	C10108F.zip	31 kB	.ZIP	1111
	C10108G.zip	1 kB	.ZIP	1111
	C10108H.zip	4 kB	.ZIP	11
Data Invio	Inviato il 01/07/2008 alle ore 10:38			
Stato simulazione	Simulato il 01/07/2008 alle ore 10:40			
Stato consolidamento	No			
Elaborazione con forzature	No			
Esito della Simulazione	RIEPILOGO1020704.HTM		01/07/2008 10:40	
	SCARTI1020704.HTM		01/07/2008 10:40	
	SCARTI1020704A.TXT		01/07/2008 10:40	
	SCARTI1020704B.TXT		01/07/2008 10:40	
	SCARTI1020704C.TXT		01/07/2008 10:40	
	SCARTI1020704D.TXT		01/07/2008 10:40	
	SCARTI1020704E.TXT		01/07/2008 10:40	
	SCARTI1020704F.TXT		01/07/2008 10:40	
	SCARTI1020704G.TXT		01/07/2008 10:40	
	SCARTI1020704H.TXT		01/07/2008 10:40	
	SEGNALAZIONI1020704.HTM		01/07/2008 10:40	
	SEGNALAZIONI1020704A.TXT		01/07/2008 10:40	
	SEGNALAZIONI1020704C.TXT		01/07/2008 10:40	
	SEGNALAZIONI1020704D.TXT		01/07/2008 10:40	
	SEGNALAZIONI1020704E.TXT		01/07/2008 10:40	
	SEGNALAZIONI1020704F.TXT		01/07/2008 10:40	

[▶ Storico stati](#)

[Simula di nuovo](#) [Elimina](#) [Consolida](#)

[« ritorna](#)



Home > SCR > Gestione flusso informativo > Ritorno informativo

Utente regionale: Francesca Francesconi
Utente aziendale: Francesca Pennini
Azienda: 101 AUSL - PIACENZA
Struttura: Tutte

SCR

Documentazione
Tabelle di riferimento
Guida

Ritorno Informativo

Anno	2008
Invio	tutti
Tipo di file:	tutti
<input type="button" value="Visualizza File"/>	

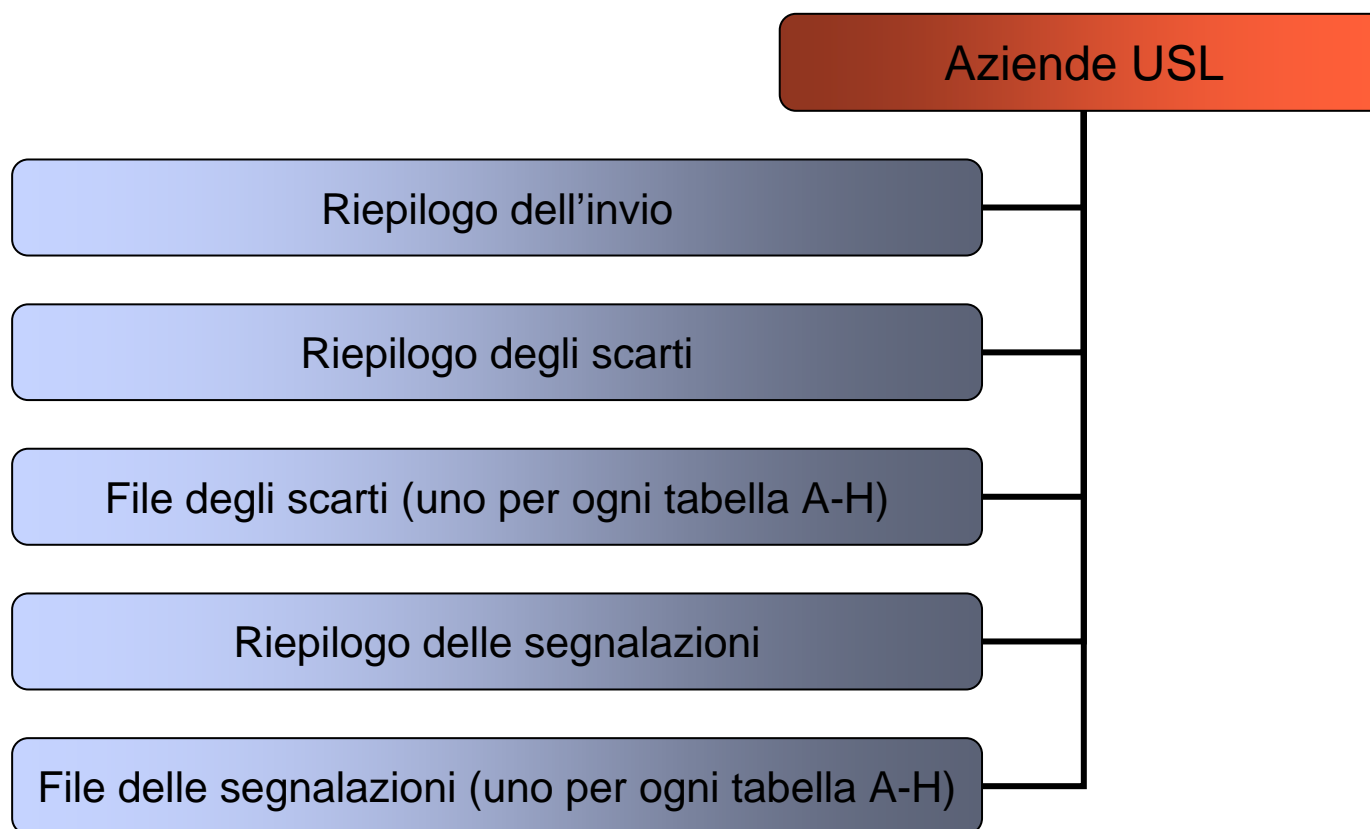
« ritorna

« ritorna alle funzioni principali





Ritorno informativo Aziende USL:





Home > SCR > Gestione flusso informativo > Ritorno informativo > Lista file

Utente regionale: **Francesca Francesconi**
Utente aziendale: **Francesca Pennini**
Azienda: **101 AUSL - PIACENZA**
Struttura: **Tutte**

Anno 2008 - 1° Invio

SCR

[Documentazione](#)

[Tabelle di riferimento](#)

[Guida](#)

Lista file

Anno	Invio	File	Dimensione	Data inserimento
2008	1°	RIEPILOGO1010801.HTM	14252	17/06/2008
2008	1°	SCARTI1010801.HTM	74993	17/06/2008
2008	1°	SCARTI1010801A.TXT	318270	17/06/2008
2008	1°	SCARTI1010801B.TXT	801837	17/06/2008
2008	1°	SCARTI1010801C.TXT	258054	17/06/2008
2008	1°	SCARTI1010801D.TXT	217587	17/06/2008
2008	1°	SCARTI1010801E.TXT	14268	17/06/2008
2008	1°	SCARTI1010801F.TXT	193688	17/06/2008
2008	1°	SCARTI1010801G.TXT	1488	17/06/2008
2008	1°	SCARTI1010801H.TXT	12669	17/06/2008
2008	1°	SEGNALAZIONI1010801.HTM	10831	17/06/2008
2008	1°	SEGNALAZIONI1010801A.TXT	2678	17/06/2008
2008	1°	SEGNALAZIONI1010801C.TXT	372567	17/06/2008
2008	1°	SEGNALAZIONI1010801D.TXT	584127	17/06/2008

[« ritorna](#)

[« ritorna alle funzioni principali](#)

ERMES





Le Aziende USL devono:

INVIARE e SIMULARE

Separatamente:
Da un singolo record
a gruppi
di record

Tutto il file insieme
(necessario per
l'ultimo invio prima
del consolidamento)

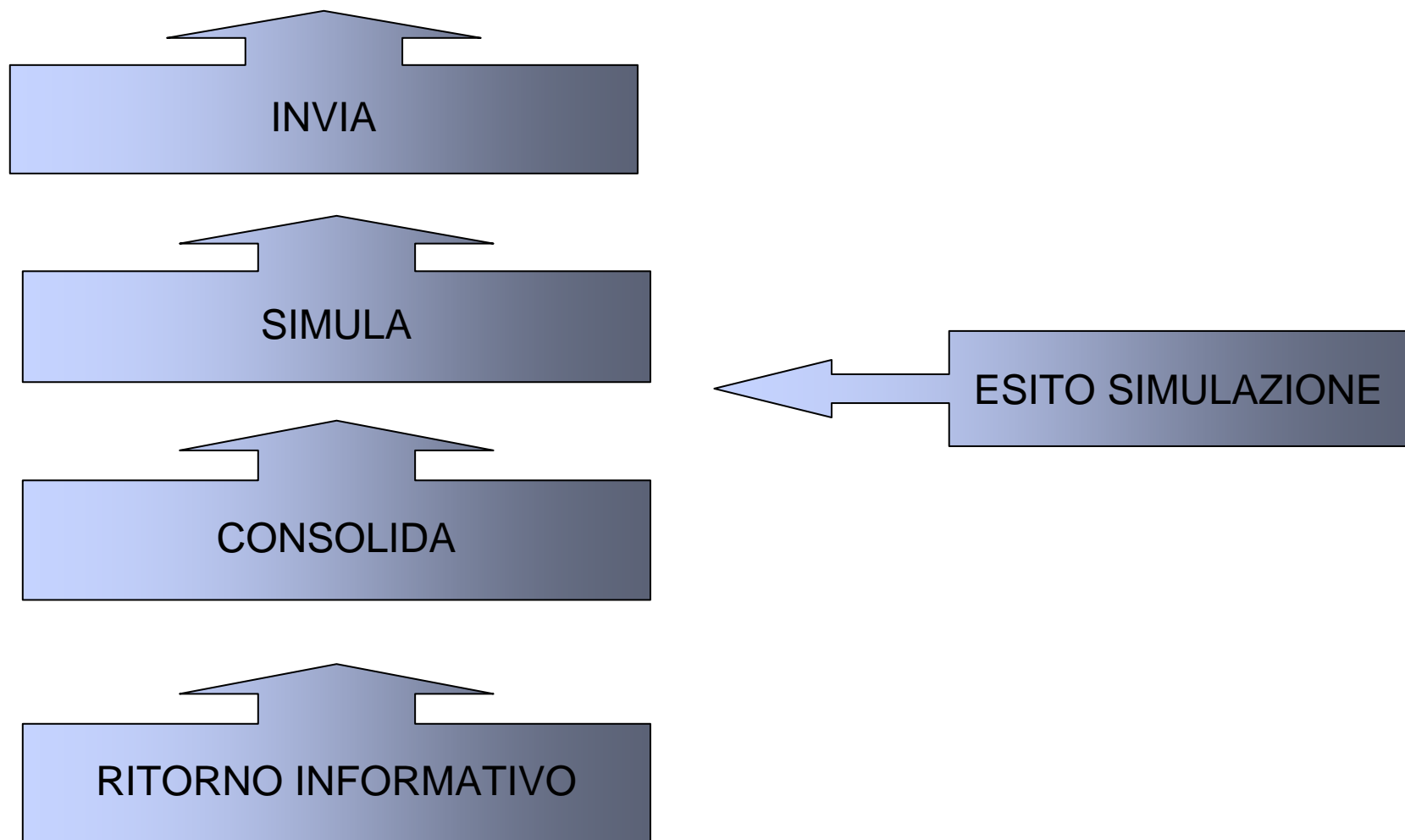


Le Aziende USL devono:

CONSOLIDARE

solo
il file definitivo

Riassumendo l'Azienda:





ESITO DEL 1° INVIO 2010

Dati al 30 Giugno 2010



STATISTICHE RIEPILOGATIVE DEL CARICAMENTO EFFETTUATO IN DATA 20JUL2010:10:47:05
ANNO 2010 , INVIO 01

Azienda inviante		Record inviati		Record caricati		Record scartati		Record con segnalazioni	
		N.	N.	%	N.	%	N.	%	
101 - PIACENZA	File A	101.589	97.569	96,0	4.020	4,0	3	0,0	
	File B	180.299	179.807	99,7	492	0,3	881	0,5	
	File C	98.182	98.125	99,9	57	0,1	292	0,3	
	File D	5.591	5.419	96,9	172	3,1	3.991	71,4	
	File E	95	47	49,5	48	50,5	0	0,0	
	File F	4.024	2.145	53,3	1.879	46,7	164	4,1	
	File G	2	2	100,0	0	0,0	0	0,0	
	File H	165	141	85,5	24	14,5	0	0,0	
	Totale Azienda	389.947	383.255	98,3	6.692	1,7	5.331	1,4	
102 - PARMA	File A	133.046	133.016	100,0	30	0,0	0	0,0	
	File B	253.742	253.706	100,0	36	0,0	8.160	3,2	
	File C	136.315	136.305	100,0	10	0,0	2.141	1,6	
	File D	5.546	5.434	98,0	112	2,0	270	4,9	
	File E	138	85	61,6	53	38,4	0	0,0	
	File F	3.032	2.980	98,3	52	1,7	1	0,0	
	File G	3	3	100,0	0	0,0	0	0,0	
	File H	239	238	99,6	1	0,4	0	0,0	
	Totale Azienda	532.061	531.767	99,9	294	0,1	10.572	2,0	
103 - REGGIO EMILIA	File A	157.633	157.628	100,0	5	0,0	1	0,0	
	File B	290.229	290.222	100,0	7	0,0	26	0,0	
	File C	194.381	194.381	100,0	0	0,0	0	0,0	
	File D	13.373	13.372	100,0	1	0,0	1.487	11,1	
	File E	127	127	100,0	0	0,0	1	0,8	
	File F	15.686	15.686	100,0	0	0,0	1	0,0	
	File G	12	12	100,0	0	0,0	0	0,0	
	File H	423	423	100,0	0	0,0	0	0,0	
	Totale Azienda	671.864	671.851	100,0	13	0,0	1.516	0,2	



Azienda inviante		Record inviati			Record caricati		Record scartati		Record con segnalazioni	
		N.	N.	%	N.	%	N.	%	N.	%
104 - MODENA	File A	215.759	215.352	99,8	407	0,2	1	0,0		
	File B	314.858	314.638	99,9	220	0,1	8.211	2,6		
	File C	312.760	312.541	99,9	219	0,1	141	0,0		
	File D	11.802	11.787	99,9	15	0,1	94	0,8		
	File E	196	194	99,0	2	1,0	0	0,0		
	File F	11.321	11.305	99,9	16	0,1	2	0,0		
	File G	42	42	100,0	0	0,0	0	0,0		
	File H	458	458	100,0	0	0,0	0	0,0		
	Totale Azienda	867.196	866.317	99,9	879	0,1	8.449	1,0		
105 - BOLOGNA	File A	294.811	294.700	100,0	111	0,0	36	0,0		
	File B	561.569	561.448	100,0	121	0,0	0	0,0		
	File C	232.546	232.517	100,0	29	0,0	53	0,0		
	File D	15.314	15.155	99,0	159	1,0	98	0,6		
	File E	571	569	99,6	2	0,4	0	0,0		
	File F	11.699	11.008	94,1	691	5,9	13	0,1		
	File G	118	115	97,5	3	2,5	0	0,0		
	File H	594	594	100,0	0	0,0	0	0,0		
	Totale Azienda	1.117.222	1.116.106	99,9	1.116	0,1	200	0,0		
106 - IMOLA	File A	43.562	42.889	98,5	673	1,5	5	0,0		
	File B	83.954	83.297	99,2	657	0,8	15	0,0		
	File C	44.331	44.140	99,6	191	0,4	374	0,8		
	File D	2.534	2.449	96,6	85	3,4	154	6,1		
	File E	153	152	99,3	1	0,7	0	0,0		
	File F	2.435	2.346	96,3	89	3,7	5	0,2		
	File G	28	28	100,0	0	0,0	0	0,0		
	File H	109	108	99,1	1	0,9	0	0,0		
	Totale Azienda	177.106	175.409	99,0	1.697	1,0	553	0,3		



Azienda inviante		Record inviati			Record caricati		Record scartati		Record con segnalazioni	
		N.	N.	%	N.	%	N.	%	N.	%
109 - FERRARA	File A	121.603	121.551	100,0	52	0,0	1	0,0		
	File B	248.317	248.241	100,0	76	0,0	543	0,2		
	File C	123.181	123.160	100,0	21	0,0	118	0,1		
	File D	8.443	8.442	100,0	1	0,0	481	5,7		
	File E	395	389	98,5	6	1,5	0	0,0		
	File F	3.977	3.568	89,7	409	10,3	499	12,5		
	File G	36	36	100,0	0	0,0	0	0,0		
	File H	382	377	98,7	5	1,3	0	0,0		
	Totale Azienda	506.334	505.764	99,9	570	0,1	1.642	0,3		
110 - RAVENNA	File A	123.723	123.155	99,5	568	0,5	4	0,0		
	File B	259.382	257.728	99,4	1.654	0,6	3.217	1,2		
	File C	161.118	160.407	99,6	711	0,4	476	0,3		
	File D	9.019	8.933	99,0	86	1,0	285	3,2		
	File E	336	333	99,1	3	0,9	0	0,0		
	File F	6.438	6.293	97,7	145	2,3	204	3,2		
	File G	37	36	97,3	1	2,7	0	0,0		
	File H	324	263	81,2	61	18,8	174	53,7		
	Totale Azienda	560.377	557.148	99,4	3.229	0,6	4.360	0,8		
111 - FORLÌ	File A	59.832	58.005	96,9	1.827	3,1	1.646	2,8		
	File B	82.861	80.360	97,0	2.501	3,0	400	0,5		
	File C	28.987	28.239	97,4	748	2,6	62	0,2		
	File D	1.713	1.541	90,0	172	10,0	142	8,3		
	File F	1.849	1.604	86,7	245	13,3	11	0,6		
	File H	79	74	93,7	5	6,3	0	0,0		
	Totale Azienda	175.321	169.823	96,9	5.498	3,1	2.261	1,3		



Azienda inviante		Record inviati		Record caricati		Record scartati		Record con segnalazioni	
		N.	N.	%	N.	%	N.	%	
112 - CESENA	File A	68.185	67.248	98,6	937	1,4	9	0,0	
	File B	126.720	126.292	99,7	428	0,3	297	0,2	
	File C	59.566	59.449	99,8	117	0,2	322	0,5	
	File D	3.557	3.374	94,9	183	5,1	158	4,4	
	File E	3	2	66,7	1	33,3	0	0,0	
	File F	3.704	3.081	83,2	623	16,8	34	0,9	
	File H	118	108	91,5	10	8,5	0	0,0	
	Totale Azienda	261.853	259.554	99,1	2.299	0,9	820	0,3	
113 - RIMINI	File A	104.895	104.895	100,0	0	0,0	2	0,0	
	File B	215.621	215.621	100,0	0	0,0	1.331	0,6	
	File C	87.099	87.091	100,0	8	0,0	3.548	4,1	
	File D	4.887	4.836	99,0	51	1,0	3.162	64,7	
	File E	139	133	95,7	6	4,3	0	0,0	
	File F	4.116	3.952	96,0	164	4,0	8	0,2	
	File G	4	3	75,0	1	25,0	0	0,0	
	File H	150	143	95,3	7	4,7	0	0,0	
	Totale Azienda	416.911	416.674	99,9	237	0,1	8.051	1,9	
TOTALE		5.676.192	5.653.668	99,6	22.524	0,4	43.755	0,8	



Riassumendo:

- Un' azienda non ha mandato il file E (Archivio II livello Clisma opaco)
- Due aziende non hanno mandato il file G (Archivio lesioni clisma opaco)
- In questi anni le Aziende hanno migliorato il livello di compilazione e gli scarti prodotti



1° invio 2010 – Situazione Regionale record inviati e record caricati

Azienda inviante		Record inviati	Record caricati		Record scartati		Record con segnalazioni	
		N.	N.	%	N.	%	N.	%
REGIONE	File A	1.424.638	1.416.008	99,4	8.630	0,6	1.708	0,1
	File B	2.617.552	2.611.360	99,8	6.192	0,2	23.081	0,9
	File C	1.478.466	1.476.355	99,9	2.111	0,1	7.527	0,5
	File D	81.779	80.742	98,7	1.037	1,3	10.322	12,6
	File E	2.153	2.031	94,3	122	5,7	1	0,0
	File F	68.281	63.968	93,7	4.313	6,3	942	1,4
	File G	282	277	98,2	5	1,8	0	0,0
	File H	3.041	2.927	96,3	114	3,7	174	5,7
	Totale Azienda	5.676.192	5.653.668	99,6	22.524	0,4	43.755	0,8

1° invio 2010 - Regione – Errori scartanti Tabella A - Archivio popolazione

ERRORE

CHIAVE DEL RECORD	CHIAVE RIPETUTA ALL'INTERNO DEL FILE A	3
COD_FISC: Codice fiscale dell'utente	CODICE MANCANTE	922
	CODICE FORMALMENTE NON VALIDO	38
	COD.FISC. INCOMPATIBILE CON SESSO	36
	COD.FISC. INCOMPATIBILE CON DATA DI NASCITA	154
NOME: Nome	CODICE MANCANTE	440
COM_NAS: Comune di nascita	CODICE FORMALMENTE NON VALIDO	13
	CODICE INESISTENTE O NON AMMESSO	810
COM_RES: Comune di residenza	CODICE MANCANTE	469
	CODICE INESISTENTE O NON AMMESSO	358
CITTAD: Cittadinanza	CODICE INESISTENTE O NON AMMESSO	114
DT_ENTRATA: Data di entrata nella popolazione obiettivo	CODICE MANCANTE	2
	DATA POSTERIORE ALLA SCADENZA FISSATA PER L'INVIO IN CORSO	3.755
DT_USCITA: Data di uscita dalla popolazione obiettivo	DATA POSTERIORE ALLA SCADENZA FISSATA PER L'INVIO IN CORSO	1.095
	ANTECEDENTE LA DATA DI ENTRATA	377
ESC_PRIMA: Esclusione prima dell'invito	CODICE MANCANTE	3
DT_ESC_PRIMA: Data di esclusione prima dell'invito	CODICE MANCANTE	5
	DATA POSTERIORE ALLA SCADENZA FISSATA PER L'INVIO IN CORSO	1
	PRESENZA DATA ESCLUS.PRIMA D.INVITO INCOMPATIB.CON ESCL.PRIMA D.INVITO	71
PARENTELA: Grado di parentela con il familiare affetto	CODICE INESISTENTE O NON AMMESSO	244

1° invio 2010 - Regione – Errori scartanti Tabella A - Archivio popolazione

ERRORE

CHIAVE DEL RECORD	CHIAVE RIPETUTA ALL'INTERNO DEL FILE A	3
COD_FISC: Codice fiscale dell'utente	CODICE MANCANTE	922
	CODICE FORMALMENTE NON VALIDO	38
	COD.FISC. INCOMPATIBILE CON SESSO	36
	COD.FISC. INCOMPATIBILE CON DATA DI NASCITA	154
NOME: Nome	CODICE MANCANTE	440
COM_NAS: Comune di nascita	CODICE FORMALMENTE NON VALIDO	13
	CODICE INESISTENTE O NON AMMESSO	810
COM_RES: Comune di residenza	CODICE MANCANTE	469
	CODICE INESISTENTE O NON AMMESSO	358
CITTAD: Cittadinanza	CODICE INESISTENTE O NON AMMESSO	114
DT_ENTRATA: Data di entrata nella popolazione obiettivo	CODICE MANCANTE	2
	DATA POSTERIORE ALLA SCADENZA FISSATA PER L'INVIO IN CORSO	3.755
DT_USCITA: Data di uscita dalla popolazione obiettivo	DATA POSTERIORE ALLA SCADENZA FISSATA PER L'INVIO IN CORSO	1.095
	ANTECEDENTE LA DATA DI ENTRATA	377
ESC_PRIMA: Esclusione prima dell'invito	CODICE MANCANTE	3
DT_ESC_PRIMA: Data di esclusione prima dell'invito	CODICE MANCANTE	5
	DATA POSTERIORE ALLA SCADENZA FISSATA PER L'INVIO IN CORSO	1
	PRESENZA DATA ESCLUS.PRIMA D.INVITO INCOMPATIB.CON ESCL.PRIMA D.INVITO	71
PARENTELA: Grado di parentela con il familiare affetto	CODICE INESISTENTE O NON AMMESSO	244

1° invio 2010 - Regione – Errori scartanti Tabella B - Archivio inviti

ERRORE

CHIAVE DEL RECORD	CHIAVE DEL FILE B NON PRESENTE NEL FILE A	74
	CHIAVE RIPETUTA ALL'INTERNO DEL FILE B	3
	PERDITA DI INTEGRITÀ SULLA CHIAVE CAUSATA DA ERRORI PRECEDENTI	5.416
DT_INVITO: Data dell'invito	DATA POSTERIORE ALLA SCADENZA FISSATA PER L'INVIO IN CORSO	2
	ANTECEDENTE LA DATA DI ENTRATA	39
DT_ESC_DOPO: Data di esclusione dopo l'invito	DATA POSTERIORE ALLA SCADENZA FISSATA PER L'INVIO IN CORSO	1
	DATA DI ESCLUSIONE DOPO L'INVITO ANTECEDENTE LA DATA DI INVITO	594
DT_SOLLECITO: Data dell'eventuale sollecito	DATA POSTERIORE ALLA SCADENZA FISSATA PER L'INVIO IN CORSO	60

1° invio 2010 - Regione – Errori scartanti Tabella C - Archivio 1° Livello (Fobt)

ERRORE		
CHIAVE DEL RECORD	CHIAVE DEL FILE C NON PRESENTE NEL FILE A	2
	CHIAVE RIPETUTA ALL'INTERNO DEL FILE C	22
	PERDITA DI INTEGRITÀ SULLA CHIAVE CAUSATA DA ERRORI PRECEDENTI	1.813
ID_INVITO: Identificativo invito	ID_INVITO DEL FILE C NON PRESENTE NEL FILE B	11
	PERDITA DI INTEGRITÀ SU ID_INVITO CAUSATA DA ERRORI PRECEDENTI	29
DT_REF_FOBT: Data refertazione laboratorio	CODICE MANCANTE	62
	DATA POSTERIORE ALLA SCADENZA FISSATA PER L'INVIO IN CORSO	72
	ANTECEDENTE LA DATA DI ENTRATA	11
ESITO_FOBT: Esito FOBT (latex test)	CODICE MANCANTE	20
	CODICE FORMALMENTE NON VALIDO	1
QTA_HB: Quantità HB (ng/ml)	CODICE MANCANTE	56
	CODICE FORMALMENTE NON VALIDO	3
	QUANTITÀ HB INCOMPATIBILE CON ESITO FOBT POSITIVO	1
	QUANTITÀ HB INCOMPATIBILE CON ESITO FOBT NEGATIVO	18
DT_LETTERA: Data lettera referto NG/POS	DATA POSTERIORE ALLA SCADENZA FISSATA PER L'INVIO IN CORSO	92
	DATA LETTERA REFERTO ANTECEDENTE DATA DI REFERTAZIONE LABORATORIO	4

1° invio 2010 - Regione – Errori scartanti Tabella D – 2° Livello Colonscopia

ERRORE		
CHIAVE DEL RECORD	CHIAVE DEL FILE D NON PRESENTE NEL FILE A	8
	CHIAVE RIPETUTA ALL'INTERNO DEL FILE D	28
	PERDITA DI INTEGRITÀ SULLA CHIAVE CAUSATA DA ERRORI PRECEDENTI	150
ID_REC: Identificativo programma di screening	CODICE MANCANTE	3
ID_FOBT: Identificativo test FOBT	CODICE MANCANTE	12
	ID_FOBT DEL FILE D NON PRESENTE NEL FILE C	40
	122	28
MOD_ACC_CLN: Modalità di accesso	CODICE MANCANTE	10
	MODALITÀ DI ACCESSO COLONSCOPIA INCOMPATIBILE CON ESITO FOBT	90
DT_CLN: Data esecuzione colonscopia	CODICE MANCANTE	53
	DATA POSTERIORE ALLA SCADENZA FISSATA PER L'INVIO IN CORSO	23
	DATA DI ESECUZIONE COLONSCOPIA ANTECEDENTE DATA REFERTAZ.LABORATORIO	9
VISIONE_CLN: Visione/Pulizia	CODICE MANCANTE	32
	CODICE FORMALMENTE NON VALIDO	127
	CODICE INESISTENTE O NON AMMESSO	2
CECO: Sede raggiunta: ceco	CODICE MANCANTE	23
N_POLIPI_CLN: Numero polipi	CODICE MANCANTE	3
N_POLIPI_REC: Numero polipi recuperati	CODICE MANCANTE	2
	NUMERO DI POLIPI RECUPERATI MAGGIORE DEL NUMERO DI POLIPI	24
COMP_IMM: Complicanze immediate	CODICE MANCANTE	1
COMP_TARD: Complicanze tardive (entro 2 settimane)	CODICE MANCANTE	5
ASS_OSP: Necessità assistenza ospedaliera (SDO)	CODICE MANCANTE	107
	CODICE INESISTENTE O NON AMMESSO	4



1° invio 2010 - Regione – Errori scartanti Tabella D – 2° Livello Colonscopia

DT_IND_CLN: Data dell'indicazione/conclusione	CODICE MANCANTE	20
	DATA POSTERIORE ALLA SCADENZA FISSATA PER L'INVIO IN CORSO	26
	DATA INDICAZ./CONCL. COLONSC.ANTECEDENTE DATA ESECUZIONE COLONSCOPIA	74
IND_CLN: Indicazioni/Conclusioni	CODICE MANCANTE	173



1° invio 2010 - Regione – Errori scartanti Tabella E – 2° Livello Clisma Opaco

ERRORE

CHIAVE DEL RECORD	CHIAVE DEL FILE E NON PRESENTE NEL FILE A	1
	PERDITA DI INTEGRITÀ SULLA CHIAVE CAUSATA DA ERRORI PRECEDENTI	1
ID_FOBT: Identificativo test FOBT	ID_FOBT DEL FILE E NON PRESENTE NEL FILE C	1
	122	1
MOD_ACC_CLS: Modalità di accesso	MODALITÀ DI ACCESSO CLISMA OPACO INCOMPATIBILE CON FOBT	2
DT_CLS: Data di esecuzione del clisma	CODICE MANCANTE	103
	DATA ESECUZIONE CLISMA ANTECEDENTE DATA REFERTAZIONE LABORATORIO	1
DT_IND_CLS: Data dell'indicazione/conclusione	CODICE MANCANTE	1
	DATA INDICAZ./CONCL. CLISMA ANTECEDENTE DATA ESECUZIONE CLISMA	1
IND_CLS: Indicazioni/Conclusioni	CODICE MANCANTE	13



1° invio 2010 - Regione – Errori scartanti Tabella F – Lesioni Colonscopia

ERRORE		
CHIAVE DEL RECORD	CHIAVE DEL FILE F NON PRESENTE NEL FILE A	8
	CHIAVE DEL FILE F NON PRESENTE NEL FILE D	47
	CHIAVE RIPETUTA ALL'INTERNO DEL FILE F	42
	PIÙ DI 3 LESIONI COLON NEL FILE F	139
	PERDITA DI INTEGRITÀ SULLA CHIAVE CAUSATA DA ERRORI PRECEDENTI	594
COD_AZI: Azienda inviante	CODICE MANCANTE	1
ID_REC: Identificativo programma di screening	CODICE MANCANTE	4
DESC_LES_CLN: Descrizione endoscopica della lesione	CODICE MANCANTE	603
DIM_LES_CLN: Dimensione endoscopica della lesione	CODICE MANCANTE	571
	CODICE FORMALMENTE NON VALIDO	20
PROC_DIAGN: Procedura diagnostica della lesione	CODICE MANCANTE	109
	CODICE INESISTENTE O NON AMMESSO	19
DT_REF_CLN: Data del referto istologico	CODICE MANCANTE	630
	DATA ERRATA	1
	DATA POSTERIORE ALLA SCADENZA FISSATA PER L'INVIO IN CORSO	14
	ANTECEDENTE LA DATA DI NASCITA	1
	DATA DEL REFERTO ISTOLOGICO ANTECEDENTE DATA ESECUZIONE COLONSCOPIA	178
SEDE_LES_CLN: Sede della lesione	CODICE MANCANTE	351
	CODICE INESISTENTE O NON AMMESSO	22
TIPO_ISTL: Tipo istologico della lesione	CODICE MANCANTE	644
	CODICE INESISTENTE O NON AMMESSO	1.186



1° invio 2010 - Regione – Errori scartanti Tabella G – Lesioni Clisma Opaco

ERRORE

DIM_LES_CLS: Dimensione della lesione	CODICE MANCANTE	5
---------------------------------------	-----------------	---



1° invio 2010 - Regione – Errori scartanti Tabella H – 3° Livello (Interventi)

ERRORE

CHIAVE DEL RECORD	PERDITA DI INTEGRITÀ SULLA CHIAVE CAUSATA DA ERRORI PRECEDENTI	1
ID_FOBT: Identificativo test FOBT	ID_FOBT DEL FILE H NON PRESENTE NEL FILE C	1
MOD_ACC_INT: Modalità di accesso	CODICE MANCANTE	9
DT_INT: Data dell'intervento	DATA DELL'INTERVENTO ANTECEDENTE LA DATA DELLA PRENOTAZIONE	3
DT_REF_INT: Data del referto istologico	DATA DEL REFERTO ISTOLOGICO ANTECEDENTE LA DATA DI INTERVENTO	2
SEDE_INT: Sede della lesione	CODICE MANCANTE	39
DIAGN_ISTL: Diagnosi istologica della lesione	CODICE MANCANTE	2
	CODICE INESISTENTE O NON AMMESSO	46
PT: pT	CODICE INESISTENTE O NON AMMESSO	1
PN: pN	CODICE INESISTENTE O NON AMMESSO	2
N_LINFO_MET: Numero dei linfonodi metastatici	NUMERO LINFONODI METASTATICI MAGGIORE DEL NUMERO LINFONODI ESAMINATI	7
DUKES: Classificazione di Dukes	CODICE MANCANTE	12
	CODICE INESISTENTE O NON AMMESSO	6



Errori diversi dai controlli logico formali

- Una persona fa la colonscopia di approfondimento nella quale viene rimosso un polipo che risulta essere un adenoma avanzato. Poichè la colonscopia non era completa, l'endoscopista consiglia l'esecuzione di un clisma opaco. Il campo **'Indicazioni/conclusioni'** della colonscopia nel file D sarà **03= clisma a doppio contrasto**. La persona effettua anche questo esame che risulta negativo e pertanto ci sarà un file E con il campo **'conclusione' 01= negativo**.
- A questo punto anche se il record supera i controlli logico formali, il centro screening deve assicurarsi che nel file D della colonscopia venga aggiornato il campo **'indicazione/conclusione'** ad esempio con **07= invio a follow up** e il numero di mesi assegnati per il successivo controllo.
- Al termine degli accertamenti il valore del campo **'indicazione/conclusione'** del file D deve essere quello **finale** del secondo livello.



Grazie per l'attenzione

