

The background of the slide is a dark blue gradient with various white icons related to medicine and science. These include a heart with an ECG line, a person with a stethoscope, a brain, a microscope, a DNA helix, a person sitting in a chair, a hospital bed with a cross, and a person with a cane. A white horizontal line is positioned below the main title.

Contesto normativo

Venerando Barbagallo

Sistemi di classificazione



Dal 1/01/2001 al 31/12/2005
Versione **ICD-9-CM-1997**



Dal 1/01/2006 al 31/12/2008
Versione **ICD-9-CM-2002**



Dal 1/01/2009
Versione **ICD-9-CM-2007**

Ministero del lavoro, della salute e delle politiche sociali

Decreto 18 dicembre 2008

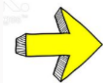
Aggiornamento dei sistemi di classificazione adottati per la codifica delle informazioni cliniche conte dimissione ospedaliera e per la remunerazione delle prestazioni ospedaliere.

(G.U. Serie Generale , n. 56 del 09 marzo 2009)

IL MINISTRO DEL LAVORO, DELLA SALUTE
E DELLE POLITICHE SOCIALI

Art. 1.

Le informazioni di carattere clinico contenute nella scheda di dimissione ospedaliera, quali la diagnosi principale, le diagnosi secondarie, l'intervento chirurgico principale o parto, gli interventi chirurgici secondari o le procedure diagnostiche e terapeutiche secondarie devono essere codificate utilizzando Classificazione internazionale delle malattie, dei traumatismi, degli interventi chirurgici e delle procedure diagnostiche e terapeutiche, versione italiana 2007 della International Classification of Diseases - 9th revision - Clinical Modification (ICD9CM), e le successive modificazioni ed integrazioni, o le eventuali revisioni.



Art. 3.

Il sistema di classificazione delle malattie, dei traumatismi, degli interventi chirurgici e delle procedure diagnostiche e terapeutiche ed il sistema di classificazione delle prestazioni ospedaliere che vi fa riferimento sono aggiornati con periodicità biennale a decorrere dal 1° gennaio 2009.

2009

2026 2027



Progetto It.DRG

Avviato nel 2011 con l'obiettivo di sviluppare un nuovo sistema di classificazione e valorizzazione dei ricoveri

Linee di attività

1. Il nuovo sistema di classificazione e codifica delle diagnosi (ICD-10)
2. Il sistema di classificazione e codifica delle procedure e degli interventi (CIPi)
3. Le nuove classi di ricoveri, ovvero i gruppi It.DRG
4. I costi e pesi relativi

Passaggio da ICD9 CM 2007 a ICD10 IM e CIPI



✓ E' necessario 

Non si può rimandare

✓ E' complesso 

Sfida culturale,
organizzativa e tecnica

✓ E' un lavoro di squadra 

Coinvolge ministero, regioni
e aziende sanitarie

Opportunità di
crescita per il SSN

Dopo 18 anni: ICD10 IM e CIPI

Ministero della Salute

Decreto 23 ottobre 2025

Aggiornamento dei sistemi di classificazione per la codifica delle informazioni cliniche nei sistemi informativi sanitari: adozione di ICD-10-IM e CIPI. (25A06571)

(G.U. Serie Generale , n. 286 del 10 dicembre 2025)



Art. 1

Sistemi di classificazione per la codifica delle informazioni cliniche



1. A decorrere dal 1° gennaio 2027, le informazioni di carattere clinico contenute nella scheda di dimissione ospedaliera (SDO), quali la diagnosi principale, le diagnosi secondarie, l'intervento chirurgico principale o parto, gli interventi chirurgici secondari o le procedure diagnostiche e terapeutiche secondarie, nonché le informazioni cliniche contenute negli altri flussi informativi sanitari nazionali, sono codificate utilizzando i seguenti sistemi di classificazione e le successive modificazioni ed integrazioni, o le eventuali revisioni:

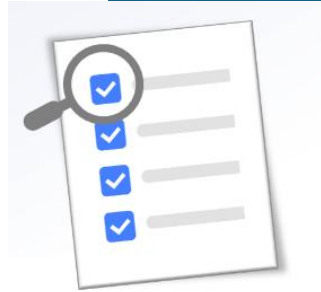
Classificazione statistica internazionale delle malattie e dei problemi sanitari correlati, versione italiana (italian modification) della International Classification of Diseases - 10th revision (ICD-10-IM), versione 2025;

Classificazione italiana delle procedure e degli interventi chirurgici (CIPI), versione 2025.

2. Con la medesima decorrenza del 1° gennaio 2027, le classificazioni di cui al comma 1 e le successive modificazioni ed integrazioni, o le eventuali revisioni, sostituiscono, altresì, la classificazione ICD-9-CM utilizzata in tutti i sistemi informativi sanitari in ambito nazionale, regionale, aziendale e territoriale.

3. Le classificazioni di cui al comma 1 sono rese disponibili sul portale del Ministero della salute almeno trenta giorni prima della data da cui decorrono.

I flussi informativi interessati



Passaggio
da ICD9 CM a
ICD10 IM e
CIPi

Riguarda tutti i flussi
sanitari in ambito
nazionale, regionale e
territoriale

SDO

PS

SISM

SIND

ADI

HOSPICE

SIAR

OSCO

SICO

CEDAP

SIAP



Nuove classificazioni sanitarie ICD-10-IM e CIPI, pubblicati i prototipi per la sperimentazione

[CONDIVIDI](#)

16/02/2026



Vedi anche

13/01/2026 - [Servizio sanitario nazionale, via libera alla legge delega per il rafforzamento di ospedali e territorio](#)

10/02/2025 - [I dati 2023 su attività, servizi e strutture del Servizio Sanitario Nazionale](#)

05/02/2025 - [Rapporto sulle nascite in Italia, i dati del 2023](#)

Dopo molti anni in cui lo standard di codifica delle informazioni cliniche nei flussi informativi sanitari è rimasto fermo all'ICD-9-CM (International Classification of Diseases, 9th revision - Clinical Modification), il Ministero della Salute ha avviato la transizione verso sistemi più evoluti, in linea con quanto già accaduto a livello internazionale.

Le nuove classificazioni, ICD-10-IM (Italian Modification) per la classificazione delle diagnosi e CIPI (Classificazione Italiana Procedure e Interventi chirurgici) per le procedure, andranno a costituire il nuovo dizionario del Servizio Sanitario Nazionale, offrendo uno strumento aggiornato al patrimonio informativo NSIS.

A tale proposito, il 13 febbraio 2026 sono state pubblicate, nella sezione "Assistenza ospedaliera (SDO)", le pagine informative dedicate al "[Progetto NSIS-CLASS](#)", coordinato dal Dipartimento della programmazione, dei dispositivi medici, del farmaco e delle politiche in favore del Servizio sanitario nazionale - [Direzione generale della programmazione e dell'edilizia sanitaria](#) del Ministero della Salute, che collabora con la Regione Autonoma Friuli Venezia Giulia (Centro Collaboratore Italiano dell'OMS per la Famiglia delle Classificazioni Internazionali - [CCIOIMS](#)) ed è supportato dall'[Unità di Missione PNR](#) dello stesso Dicastero e dall'Istituto Superiore di Sanità (ISS).

Prima dell'adozione formale delle classificazioni ICD-10-IM e CIPI versione 2025, prevista dal [Decreto ministeriale 23 ottobre 2025](#) a partire dal 1° gennaio 2027, il Progetto prevede un periodo di sperimentazione, che è iniziato nella primavera del 2025 e continuerà con il fondamentale contributo di tutte le Regioni e Province Autonome e delle strutture operanti sul territorio.

Sono disponibili, sul portale del Ministero della Salute all'interno delle pagine dedicate al progetto, i prototipi delle nuove classificazioni (nella loro versione "gamma", che verrà ulteriormente perfezionata nel corso del 2026) e la documentazione utile alle attività della sperimentazione.

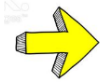
Per maggiori dettagli, consulta:

- [Progetto NSIS-CLASS](#)



IL PROGETTO NSIS-CLASS

La sperimentazione si articola in due fasi:



• **Fase 1** (aprile-dicembre 2025): coinvolge tutte le Regioni e Province Autonome e un numero ristretto di strutture "pilota" per 4 flussi informativi NSIS (Nuovo Sistema Informativo Sanitario): SDO (Scheda di Dimissione Ospedaliera), EMUR-PS (Emergenza-Urgenza Pronto Soccorso), SISM (Sistema Informativo Salute Mentale) e SIND (Sistema Informativo Nazionale Dipendenze).



• **Fase 2** (gennaio-dicembre 2026): estende progressivamente la sperimentazione dei nuovi sistemi di classificazione a tutti i flussi NSIS e a tutte le strutture sanitarie pubbliche e private accreditate.

Il Progetto è coordinato dal Dipartimento della programmazione, dei dispositivi medici, del farmaco e delle politiche in favore del Servizio sanitario nazionale - [Direzione generale della programmazione e dell'edilizia sanitaria](#) - ufficio 9, che collabora con la Regione Autonoma Friuli Venezia Giulia (Centro Collaboratore Italiano dell'OMS per la Famiglia delle Classificazioni Internazionali - [CCioms](#)) ed è supportato dall'[Unità di Missione PNRR](#) del Ministero della Salute e dall'Istituto Superiore di Sanità ([ISS](#)).

Durante la fase 1, il Ministero della Salute ha coordinato un programma di [formazione](#) e perfezionamento delle classificazioni e dei prodotti connessi coinvolgendo i referenti delle Regioni /P.A. e delle strutture pilota, prevedendo l'attivazione di un meccanismo di disseminazione delle informazioni "[a cascata](#)".

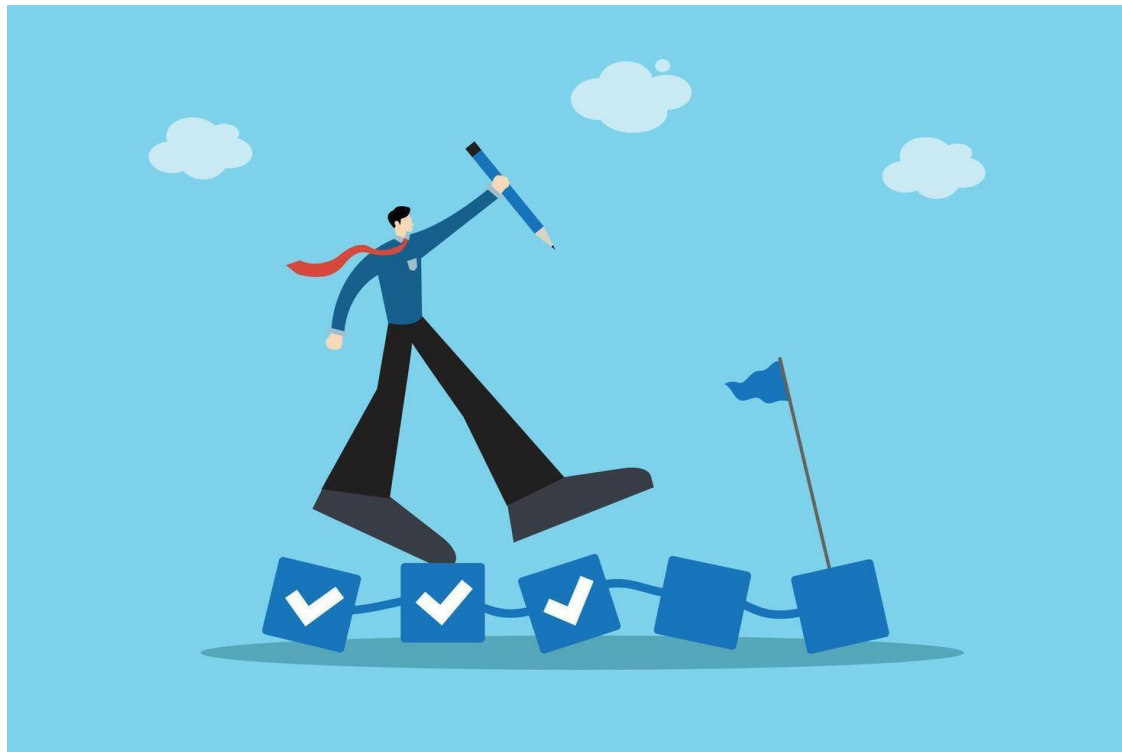
Durante la fase 2 della sperimentazione, da attuarsi nel 2026, il Ministero della Salute procederà, in collaborazione con il CCIOMS, ad effettuare ulteriori perfezionamenti delle versioni sperimentali (cd. "Gamma") delle classificazioni e dei prodotti connessi, ricevendo eventuali feedback per il tramite di:

- Regioni/Province Autonome, che potranno anche raccogliere eventuali osservazioni nelle rispettive realtà locali
- ISS, anche con l'eventuale coinvolgimento, da parte di quest'ultimo, di Società Scientifiche.

Entro la fine del 2026 verrà rilasciata la versione finale (cd. "Delta") delle classificazioni ICD-10-IM e CIPI v. 2025, nei termini previsti dal Decreto ministeriale 23 ottobre 2025.

A partire dal 2027, è previsto che i sistemi di classificazione vengano aggiornati con periodicità [almeno biennale](#), con Decreto del Ministero della Salute.

Il valore strategico della transizione



Qualità del dato clinico

- Descrizione più precisa e dettagliata di diagnosi e procedure
- Migliore rappresentazione della complessità clinica

Allineamento agli standard internazionali

- Allineamento a quanto viene già effettuato a livello internazionale
- Confrontabilità tra paesi

Migliore valutazione degli esiti

- Monitoraggio epidemiologico
- Valorizzazione degli esiti e nell'Health Technology Assessment (HTA)

Attività propedeutica ai nuovi DRG/tariffe

- Base per aggiornamento dei DRG e a seguire le tariffe

Struttura dell'evento formativo

**Durata dell'evento 8 ore: Due moduli di 4 ore ciascuno
Crediti ECM 12**

1° modulo

- **Decreto 23 ottobre 2025, Aggiornamento dei sistemi di classificazione per la codifica delle informazioni cliniche nei sistemi informativi sanitari: adozione di ICD-10-IM e CIPI**
- **Progetto sperimentale Regione Emilia-Romagna**
- **Presentazione dei nuovi sistemi di classificazione**
- **SDO 2026-2027**

2° modulo

- **Apertura dei lavori**
- **Confronto con le Aziende sperimentatrici**
- **Flusso informativo SDO e Applicativo regionale Codifica SDO (ICD10/CIPI) Anno 2026**
- **Casi d'uso: Esempi di codifica ICD-10-IM e CIPI della Scheda di Dimissione Ospedaliera**
- **Discussione**