



Emilia-Romagna

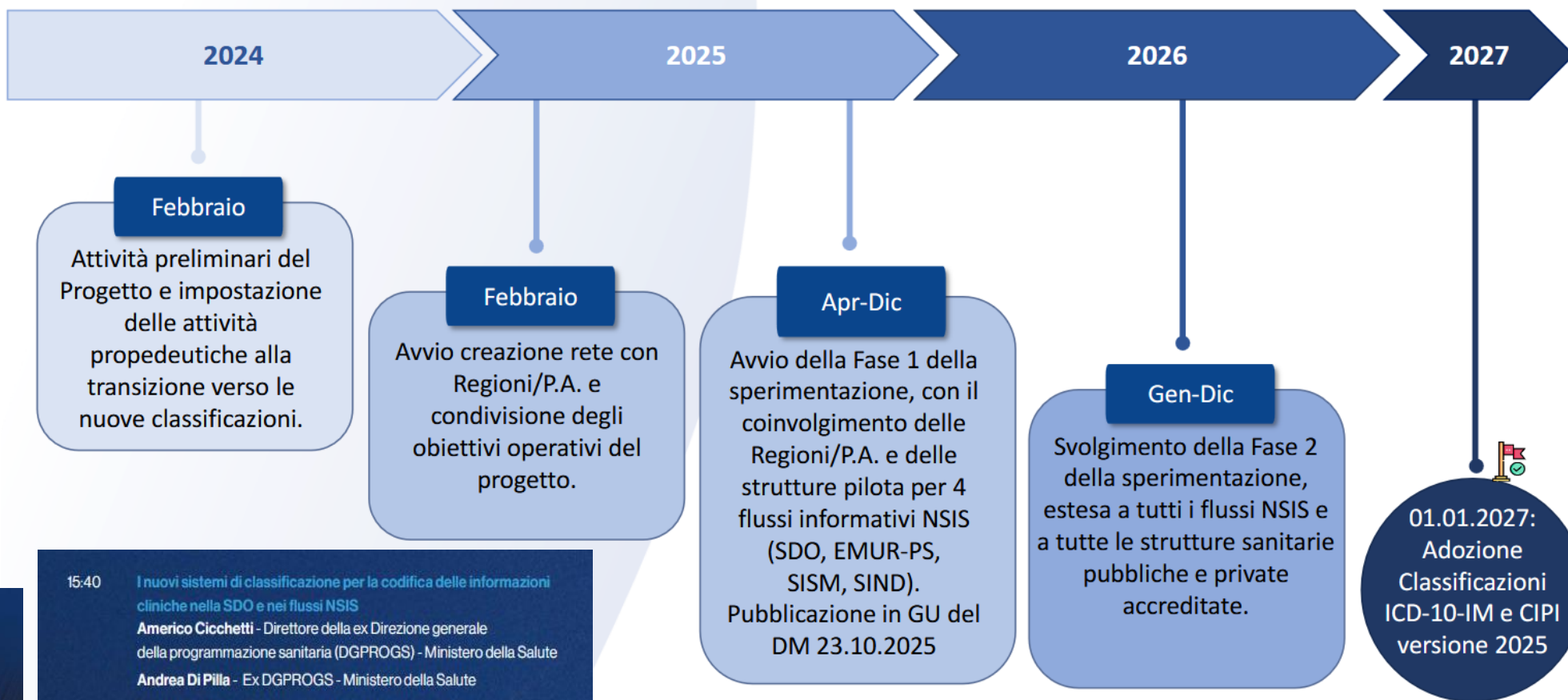
Area Monitoraggio e Modellistica dell'Offerta Programmata - Direzione Generale cura della persona, salute e welfare

The background features a dark blue gradient with various white line-art icons related to medicine and science, including a heart with an ECG, a person with a stethoscope, a brain, a DNA helix, a microscope, a person sitting, a flask, and a hospital bed with a cross. A white horizontal line is positioned below the main title.

# SDO 2026 - 2027

*Giuseppina Lanciotti*

# Progetto NSIS-CLASS



15:40

**I nuovi sistemi di classificazione per la codifica delle informazioni cliniche nella SDO e nei flussi NSIS**

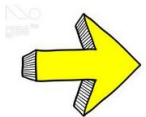
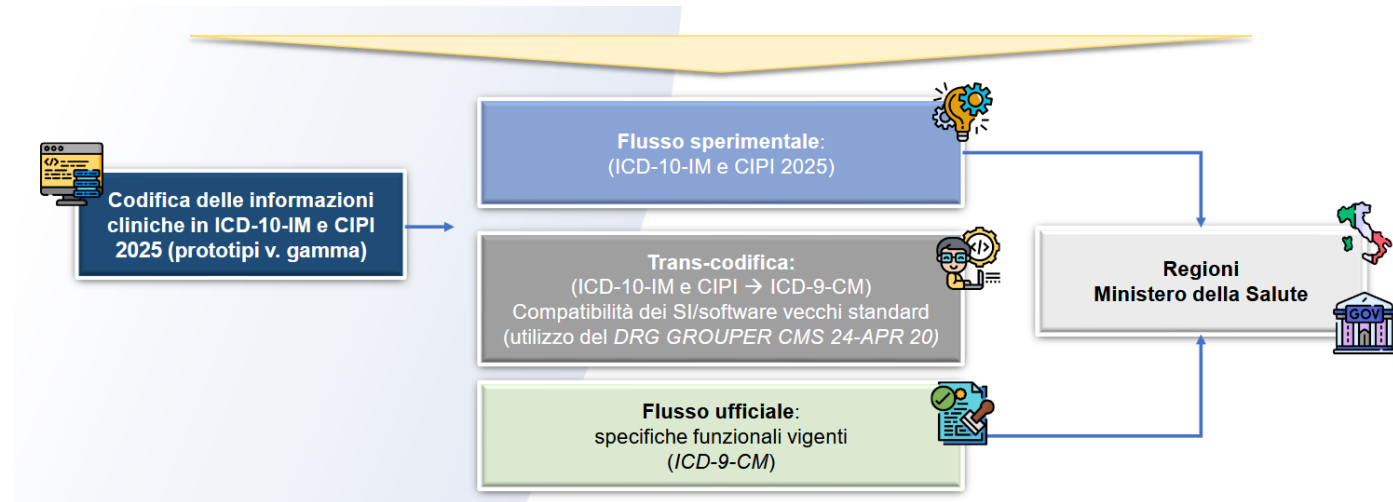
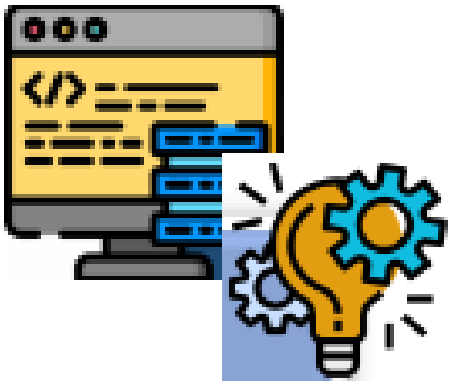
**Americo Cicchetti** - Direttore della ex Direzione generale della programmazione sanitaria (DGPROGS) - Ministero della Salute

**Andrea Di Pilla** - Ex DGPROGS - Ministero della Salute

**Lucilla Frattura** - Direttore Centro collaboratore italiano dell'Organizzazione mondiale della sanità (OMS) per la famiglia delle classificazioni internazionali presso la Direzione centrale salute, politiche sociali e disabilità - Regione Friuli Venezia Giulia



# Nuovi sistemi di classificazione: sperimentazione



Criticità da sottoporre al ministero

Versione definitiva al 1 dicembre 2026

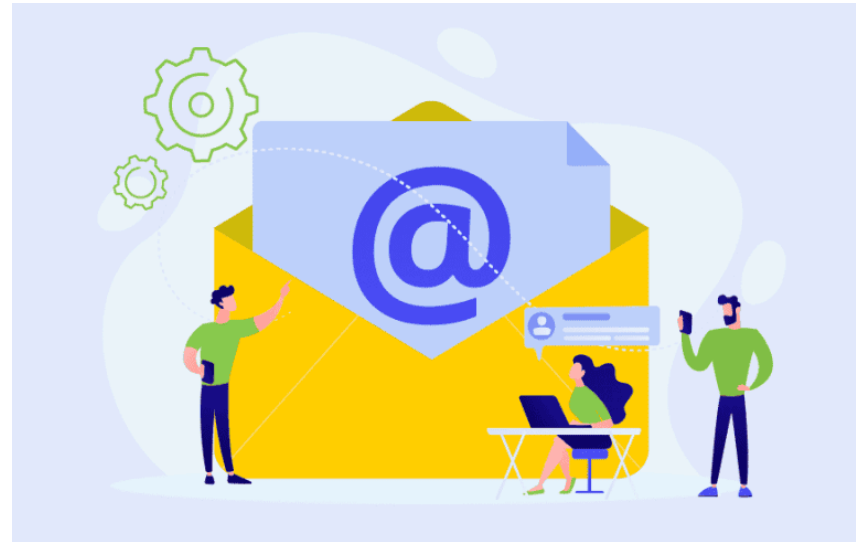
L'obiettivo è stato quello di verificare la funzionalità delle nuove classificazioni, verificarne l'**adeguatezza** nella rappresentazione della **casistica** e **individuare eventuali criticità**, formare il personale coinvolto, avviare i necessari **sviluppi ICT**.

# Raccolta delle segnalazioni

---



**Le Aziende sperimentatrici della  
Regione Emilia Romagna**



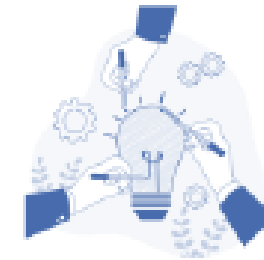
**Le segnalazioni potranno essere inviate all'indirizzo  
[codificaso@regione.emilia-romagna.it](mailto:codificaso@regione.emilia-romagna.it)**

# Gli impatti delle nuove classificazioni



***Flussi  
Informativi***

Adeguamento  
dei flussi  
informativi


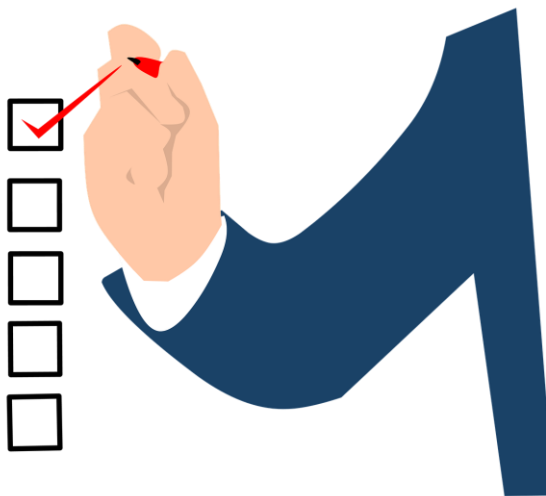


***Programmazione  
sanitaria***


Sistemi di monitoraggio  
(NSG, PNE) e sulla  
valorizzazione  
economica delle  
prestazioni

# Azioni necessarie


---




Sviluppo ICT



Formazione



Strumenti di monitoraggio costante



Misure per garantire la qualità dei dati

# Strumenti di monitoraggio e qualità del dato

## Monitoraggio

2026

➔ Verifica delle SDO codificate nativamente in ICD9 CM con le SDO codificate nativamente in ICD10 IM e CIPI

## Qualità dei dati

2027

➔ nuove segnalazioni

ICD10 IM

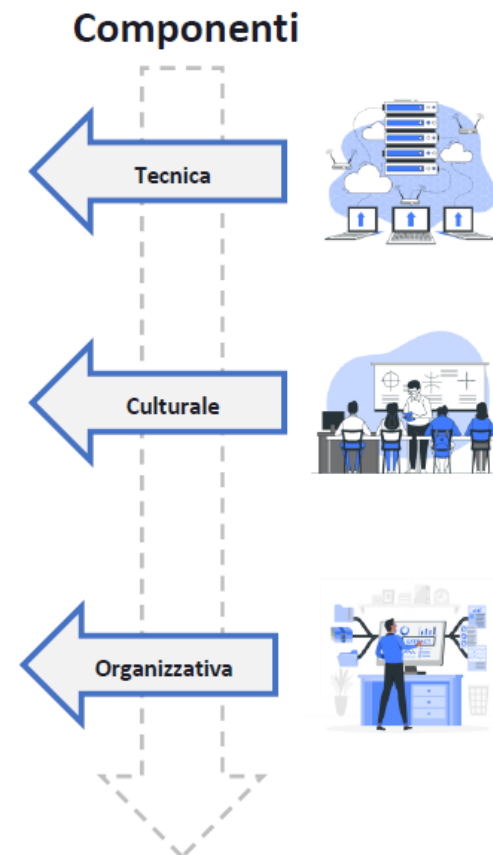
Codice daga  
Codice asterisco

CIPI

Procedure Z  
Procedure 6 carattere W



# Azioni necessarie



# Flusso informativo SDO



Specifiche funzionali v.1.18 valide per i dimessi del 2027

- ✓ Diagnosi principale e secondarie e Intervento principale e procedure
- ✓ Diagnosi presente al ricovero, Stadiazione condensata, lateralità
- ✓ Check list e lateralità degli interventi
- ✓ Parametri clinici: Pressione Arteriosa per infarto, creatinina serica per gli interventi di by-pass aortocoronarico, valvole cardiache, frattura del femore, frazione di eiezione per intervento chirurgico di by-pass aortocoronarico o di intervento sulle valvole cardiache

Cambiano i valori  
ICD10 IM e CIPI

Stesso dominio: valori uguali

Stesso dominio: valori uguali

Stesso dominio: valori uguali  
cambiano i codici delle patologie  
e interventi per cui queste variabili  
sono obbligatorie

# Diagnosi presente al ricovero

---

Rileva se la diagnosi era già presente anche al momento del ricovero.

DOMINIO

0 = NO

1 = SI

## **DIAGNOSI PRESENTI AL RICOVERO (0=NO 1=SI)**

Indicare con '1' se le diagnosi erano presenti al momento del ricovero oppure diagnosticate successivamente all'ammissione, ma comunque preesistenti e non insorte durante il ricovero.

Codificare con '0' le diagnosi relative a complicanze insorte nel corso del ricovero.

# Stadiazione condensata

---

Indica lo stadio della neoplasia maligna riportata come diagnosi principale o secondaria

DOMINIO

1 = Tumore localizzato, confinato all'organo di origine

2 = Infiltrazione locale extraorgano

3 = Metastasi ai linfonodi regionali

4 = Infiltrazione locale extraorgano e metastasi ai linfonodi regionali

5 = Metastasi a distanza

6 = Metastasi ai linfonodi non regionali

7 = Non confinato all'organo di origine (ma non è noto se è 2, 3, 4, 5 o 6)

8 = Nessuna invasione degli organi distanti (ma non è noto se è 1, 2, 3 o 4)

9 = Ignoto

# Lateralià diagnosi

---

Indica se la diagnosi si riferisce al lato destro, sinistro o bilaterale

DOMINIO

1 = Destra

2 = Sinistra

3 = Bilaterale

# Lateralità interventi

---

Indica se l'intervento si riferisce al lato destro, sinistro o bilaterale.

DOMINIO

1 = Destra

2 = Sinistra

3 = Bilaterale

# Pressione arteriosa

---

Indica il primo valore di pressione arteriosa sistolica in millimetri di mercurio (mmHg) riportato in cartella clinica.

Dato obbligatorio per diagnosi principale o secondaria di infarto

Cambiano i codici di infarto  
(categorie I21-I22)