

INTRODUZIONE AI DATI DI ATTIVITA' DEGLI SPAZI DONNE IMMIGRATE (SICO)

ANNO 2015



A cura di:

*Bruna Borgini, Silvana Borsari, Elena Castelli - Servizio Assistenza Territoriale
Sergio Battaglia, Camilla Lupi – Servizio Sistema Informativo sanità e politiche sociali*

SPAZI DONNE IMMIGRATE

INTRODUZIONE

Le analisi illustrate nel presente fascicolo si basano sui dati del flusso informativo dei Consulteri familiari (SICO) relativi all'anno 2015.

I dati riportati nel fascicolo sono reperibili su ReportER Stats - Reportistica predefinita del portale SISEPS (Sistema Informativo Politiche per la Salute e Politiche Sociali), alla pagina web <http://salute.regione.emilia-romagna.it/siseps/reporter/reporter-stats>.

La reportistica è raggiungibile anche dalla pagina dedicata al SICO (<http://salute.regione.emilia-romagna.it/siseps/sanita/sico>), cliccando su Analisi statistica.

SEDI e PERSONALE

Nell'Anagrafe delle Strutture Sanitarie e Socio Sanitarie nell'anno 2015 sono presenti 16 Spazi Donne Immigrate di cui 14 hanno inviato i dati nel flusso SICO (lo SDI di S. Giovanni in Persiceto di Bologna invia i dati al consultorio familiare di riferimento, mentre lo SDI di Marzabotto di Bologna deve essere cancellato dall'Anagrafe delle Strutture in quanto non più attivo).

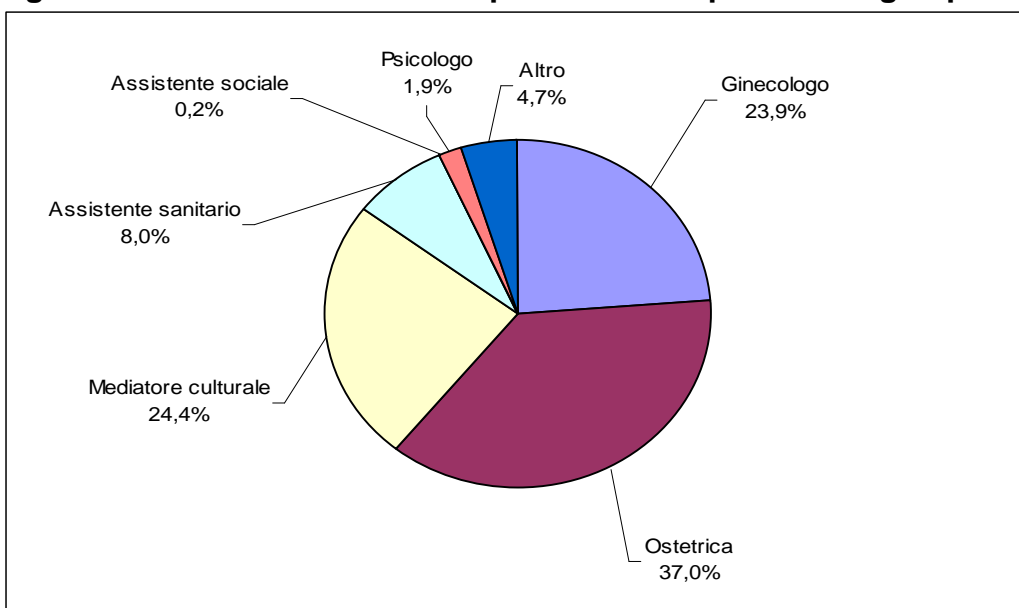
E' presente almeno uno Spazio Donne Immigrate in ogni Azienda USL ad eccezione dell'AUSL di Piacenza. Nell'AUSL della Romagna sono presenti uno SDI a Forlì e uno a Rimini.

I dati riportati nella Tabella n.1 del Report dei dati di attività degli Spazi Donne Immigrate derivano da una rilevazione cartacea relativa all'anno 2015 utilizzata per monitorare le informazioni riguardanti le ore di apertura settimanale dei singoli Spazi e le ore settimanali degli operatori.

Nella Tab. 1 del Report stesso è presente sia lo Spazio Donne immigrate di San Giovanni in Persiceto (BO) sia quello di Marzabotto che però (come ricordato sopra) non hanno inviato nessuna prestazione tramite il flusso SICO.

Gli Spazi sono aperti **in media per circa 9 ore settimanali per singola sede** (sono state considerate 15 sedi effettivamente attive), le **ore totali settimanali degli operatori** sono pari a **538,5** e risultano così distribuite tra le varie figure professionali presenti (Fig. 1):

Fig. 1 - Ore totali settimanali dei professionisti presenti negli Spazi Donne Immigrate

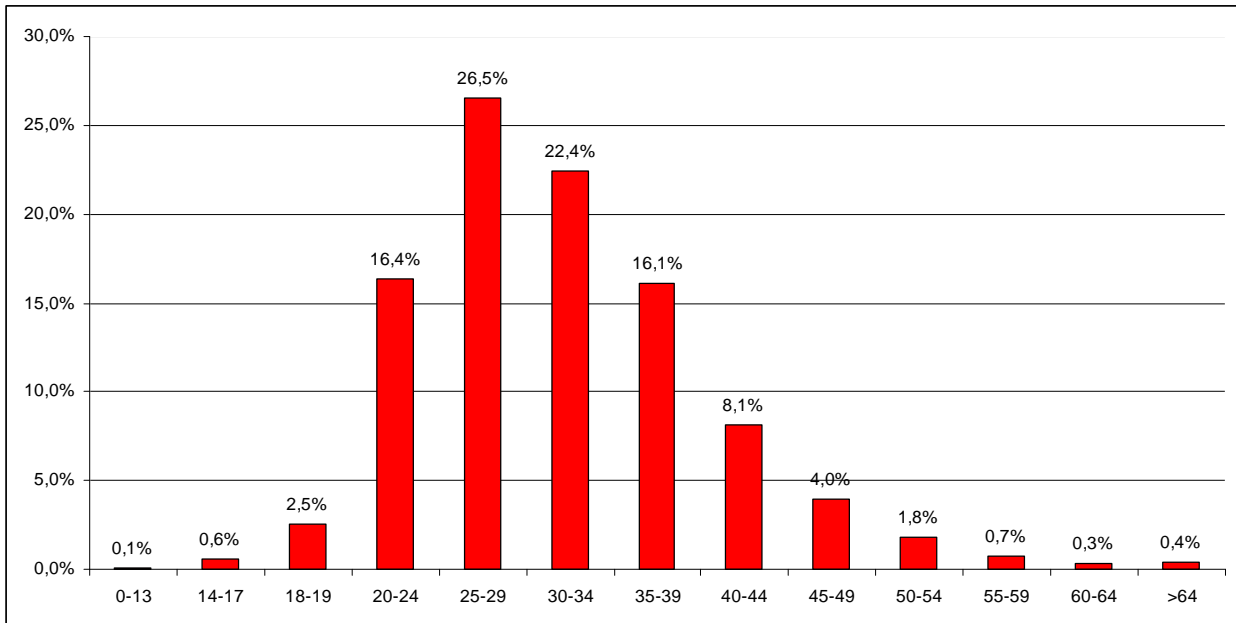


UTENTI

Gli utenti totali afferenti agli Spazi Donne Immigrate sono **4.220** (circa il 5,8% degli utenti stranieri che si sono rivolti alle strutture consultoriali).

Analizzando gli utenti per fasce di età (Fig. 2) si evidenzia che quelle più rappresentate riguardano la fascia 25-29 anni (26,5%) e 30-34 (22,4%).

Fig. 2 - Utenti degli Spazi Donne Immigrate per fasce di età

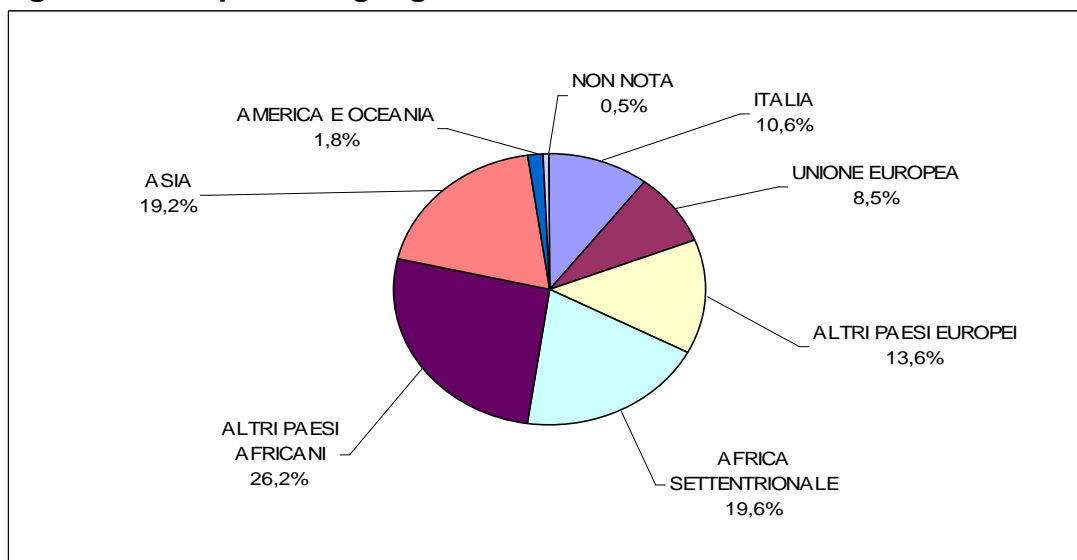


Utenti degli Spazi Donne Immigrate per area geografica di cittadinanza

La figura sottostante (Fig. 3) riporta la distribuzione percentuale delle utenti dello Spazio Donne Immigrate in base all'area geografica di cittadinanza.

Il 26,2% delle utenti proviene da altri paesi africani, il 19,2% dall'Asia, il 19,6 dall'Africa Settentrionale, il 13,6% da altri Paesi Europei, l'8,5% dall'Unione Europea, l'1,8% da America e Oceania e il 10,6% dall'Italia (in buona parte si tratta sicuramente di errori di inserimento del dato).

Fig. 3 – Utenti per area geografica di cittadinanza



Utenti per area di attività

Il 38,8% delle utenti si rivolge allo Spazio Donne Immigrate per l'area nascita, il 35,5% per problemi legati alla ginecologia, il 12,9% per il controllo della fertilità, l'8,6% per IVG ed il 2,5% per la prevenzione oncologica/oncologia (Tab. 1).

Si ricorda che la somma delle utenti delle diverse aree di attività è superiore al numero totale di utenti regionali poiché una utente può avere usufruito nello stesso anno di prestazioni consultoriali relative ad aree diverse.

Tab. 1 – Utenti per area di attività

Area attività	Utenti	%
NASCITA	2.043	38,8
IVG	455	8,6
CONTROLLO FERTILITA'	681	12,9
MENOPAUSA	14	0,3
GINECOLOGIA/ANDROLOGIA	1.874	35,5
PREVENZIONE ONCOLOGICA/ ONCOLOGIA	132	2,5
STERILITA'	50	0,9
PROBLEMATICHE PSICO-RELAZIONALI	21	0,4
SESSUOLOGIA	1	0,0
ALTRO	1	0,0
TOTALE	5.272	100,0

PRESTAZIONI ED ACCESSI

Il totale degli accessi presso lo SDI risulta pari a **11.946** e le prestazioni erogate risultano **13.587** (l'1,7% di quelle consultoriali).

La maggior parte degli accessi e delle prestazioni erogate riguarda le seguenti aree di attività (Tab. 2): nascita (accessi 60,6%, prestazioni 59,4%), ginecologia (accessi 26,5%, prestazioni 26,1%), controllo della fertilità (accessi 7,1%, prestazioni 7,1%), IVG (accessi 3,7%, prestazioni 5,2%) e prevenzione oncologica (accessi 1,1%, prestazioni 1,0%).

Si fa presente che la somma degli accessi delle diverse aree di attività (12.262) è superiore agli accessi realmente effettuati (11.946) poiché in uno stesso accesso possono essere eseguite due o più prestazioni appartenenti ad aree diverse.

Tab. 2 – Accessi e prestazioni per area di attività

Area attività	Accessi	%	Prestazioni	%
NASCITA	7.425	60,6	8.077	59,4
IVG	455	3,7	700	5,2
CONTROLLO FERTILITA'	865	7,1	969	7,1
MENOPAUSA	16	0,1	21	0,2
GINECOLOGIA/ANDROLOGIA	3.245	26,5	3.546	26,1
PREVENZIONE ONCOLOGICA/ ONCOLOGIA	134	1,1	141	1,0
STERILITA'	55	0,4	66	0,5
PROBLEMATICHE PSICO-RELAZIONALI	65	0,5	65	0,5
SESSUOLOGIA	1	0,0	1	0,0
ALTRO	1	0,0	1	0,0
TOTALE	12.262	100,0	13.587	100,0

Prestazioni per figure professionali

La tabella riportata di seguito mostra le prestazioni individuali erogate presso gli Spazi Donne Immigrate per figura professionale.

Il 67,1% delle prestazioni è erogato dal ginecologo, il 32,0% dall'ostetrica e lo 0,8% dallo psicologo (Tab. 3).

Tab. 3 – Prestazioni per figure professionali

Figure professionali	Prestazioni	%
OSTETRICA	4.344	32,0
GINECOLOGO/A	9.114	67,1
PSICOLOGO/A	109	0,8
ASS. SAN.	8	0,1
ALTRO	12	0,1
TOTALE	13.587	100,0